

Relatório nº. 048 de 10/08/2015

Monitoramento das Estações Modernizadas e Ampliadas para a Qualidade do Ar, Qualidade das Águas da Chuva e Condições Meteorológicas

Usina Termelétrica Presidente Médici

1 INTRODUÇÃO

A Eletrobrás CGTEE deu início no dia 28 de Outubro de 2011 ao monitoramento da qualidade do ar, qualidade das chuvas e condições meteorológicas na região de influência da Usina Termelétrica Presidente Médici – Candiota II e Candiota III - Fase C, através de sua Rede de Monitoramento ampliada e modernizada, tendo como objetivo avaliar a qualidade do ar na Região de Candiota.

O monitoramento realizado possibilitará a avaliação consistente de variações da qualidade do ar na região e a identificação da sua relação com o processo de combustão do carvão e geração de energia elétrica, bem como atender a Cláusula Segunda - Parágrafo 1º, 2º, 11º e Anexo I do Termo de Ajustamento de Conduta assinado em 13 de abril de 2011.

2 DESCRITIVO DA NOVA REDE DE MONITORAMENTO AMBIENTAL

2.1 Área Monitorada

A área de trabalho considerada no monitoramento realizado totaliza aproximadamente 3600 km², definida com as dimensões de 60 x 60 km, abrangendo todo o município de Candiota e total ou parcialmente os municípios vizinhos de Hulha Negra, Pedras Altas, Pinheiro Machado, Bagé e Aceguá. O município de Candiota está localizado no Rio Grande do Sul, a 50 km da fronteira do Uruguai e a 400 km da cidade de Porto Alegre.

A Tabela 1 apresenta as coordenadas geográficas da localização de cada ponto de monitoramento da nova Rede de Monitoramento da Qualidade do Ar, Qualidade das Chuvas e Condições Meteorológicas, instalada na Região de influência do Complexo Termelétrico de Candiota.

Tabela 1 – Coordenadas da localização da Rede de Monitoramento após a ampliação.

Estação	Latitude	Longitude
Candiota II – Fonte Emissora	31°33'8.70"S	53°40'56.56"O
Candiota III – Fonte Emissora	31°32'53.22"S	53°40'54.63"O
Aeroporto	31°29'42.80"S	53°41'38.00"O
Candiota	31°32'35.77"S	53°42'55.87"O
Três Lagoas	31°35'42.30"S	53°43'42.70"O
Aceguá	31°51'51.85"S	54° 9'43.71"O
Pedras Altas	31°43'43.25"S	53°35'45.36"O
Pinheiro Machado	31°34'32.00"S	53°23'06.19"O
Bagé II	31°17'21.96"S	54° 4'16.20"O

A Figura 1 apresenta a visualização por imagem de satélite da distribuição das estações o monitoramento na Rede de Monitoramento após a modernização e ampliação.

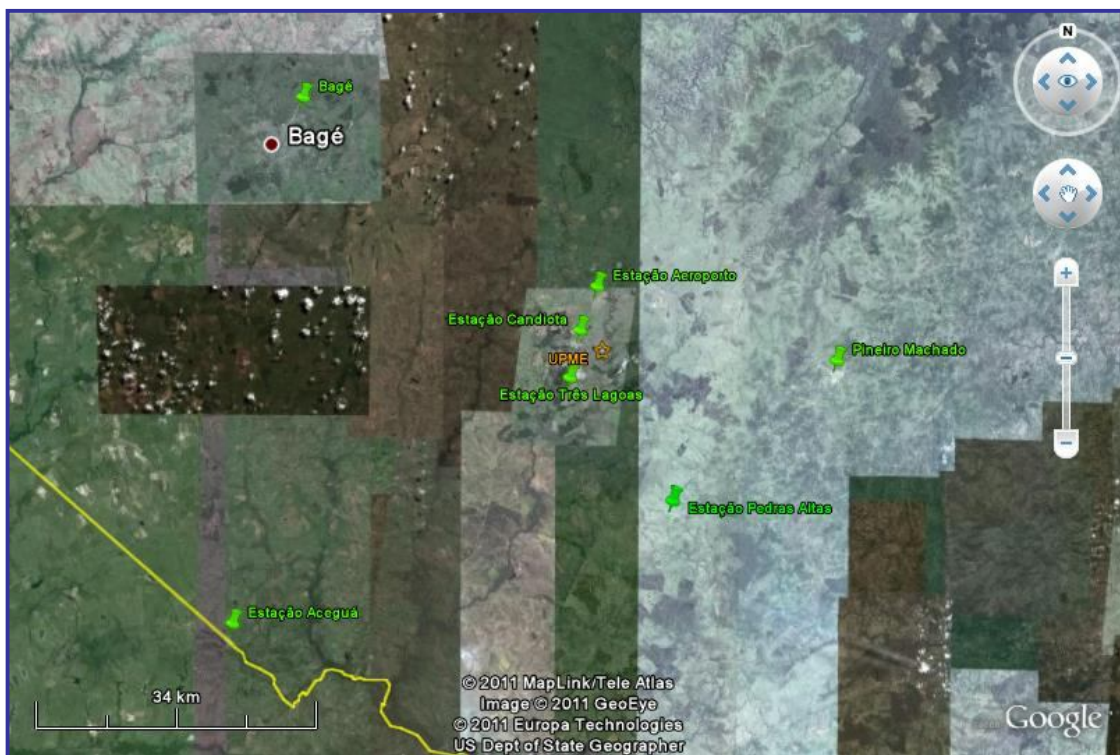


Figura 1 – Imagem de Satélite da localização das Estações de Monitoramento após a ampliação.

2.2 Parâmetros Monitorados

Os impactos ambientais relacionados à poluição do ar se devem, basicamente, ao porte, tipo e localização das atividades industriais implantadas na região de Candiota, bem como às demais atividades antrópicas associadas ao ambiente urbano de uma cidade de pequeno porte. Como consequência desse conjunto de atividades e objetivando avaliar a qualidade do ar na região de influência do Complexo Termelétrico Candiota, a Eletrobrás CGTEE identificou a necessidade de monitorar aqueles que são considerados como os principais parâmetros de controle da qualidade do ar segundo a Resolução CONAMA 03/90:

- Partículas Inaláveis;
- Óxidos de Nitrogênio;
- Dióxido de Enxofre;
- Ozônio;
- Partículas Totais em Suspensão.

As Condições Meteorológicas e Qualidade da Água da Chuva também serão monitoradas para correlação com os dados de qualidade do ar.

O dimensionamento do monitoramento ambiental realizado está apresentado na Tabela 2 – Parâmetros medidos na Rede de Monitoramento da Qualidade do Ar, Qualidade das Chuvas e Condições Meteorológicas.

3 METODOLOGIA DE ANÁLISES

O parâmetro Dióxido de Enxofre (SO₂) é medido pelo Método de Fluorescência em Ultravioleta utilizando analisadores da Marca HORIBA modelo APSA-360 e APSA-37CE. Este método atende as determinações da USEPA Método de Referência EQSA-0506-159.

O parâmetro Dióxido de Nitrogênio (NO₂) é medido pelo Método de Quimiluminescência utilizando analisadores da Marca HORIBA modelo APNA-360 e APNA-37CE. Este método atende as determinações da USEPA Método de Referência RFNA-0506-1517.

O parâmetro Ozônio (O₃) é medido pelo Método de Absorção ao Ultravioleta utilizando um analisador da Marca HORIBA modelo APOA-370CE. Este método atende as determinações da USEPA Método Equivalente EQOA-0196-112.

O parâmetro Partículas Inaláveis (PI) é medido pelo Método de Absorção de Raios Beta utilizando um analisador da Marca MET ONE modelo BAM 1020. Este método atende as determinações da USEPA Método Equivalente EPQM-0798-122.

O parâmetro Partículas Totais em Suspensão (PTS) é medido pelo Método de Amostragem de Grande Volume utilizando um Medidor tipo HIVOL da Marca Energética modelo AGV-PTS. Este método atende as determinações da NBR ABNT 9547 do ano de 1997.

Tabela 2 - Parâmetros medidos na Rede de Monitoramento Ambiental da Qualidade do Ar, Meteorologia e Qualidade das Chuvas.

Parâmetros Monitorados	Estação Aeroporto	Estação Candiota	Estação Três Lagoas	Estação Pedras Altas	Estação Aceguá	Estação Bagé	Estação Pinheiro Machado
SO ₂ – AT	Sim	Sim	Sim	Sim	Sim	Não	Não
NO _x – AT	Sim	Sim	Sim	Sim	Sim	Não	Não
PI – AT	Sim	Sim	Sim	Sim	Sim	Não	Não
O ₃ – AT	Não	Não	Não	Não	Sim	Não	Não
PTS	Sim	Sim	Não	Não	Sim*	Não	Não
Qualidade de Chuva	Sim	Sim	Sim	Sim	Sim	Sim	Sim
Volume de Chuva – AT	Sim	Sim	Sim	Sim	Sim	Não	Não
Volume de Chuva	Sim	Sim	Sim	Sim	Sim	Sim	Sim
Direção do Vento – AT	Sim	Não	Não	Sim	Sim	Não	Não
Velocidade do Vento – AT	Sim	Não	Não	Sim	Sim	Não	Não
Temperatura Ambiente – AT	Sim	Não	Não	Sim	Sim	Não	Não
Umidade Relativa – AT	Sim	Não	Não	Sim	Sim	Não	Não
Radiação Global – AT	Sim	Não	Não	Sim	Sim	Não	Não
Pressão Atmosférica – AT	Sim	Não	Não	Sim	Sim	Não	Não
Transmissão de Dados	Celular GSM	Celular GSM	Celular GSM	Celular GSM	Celular GSM	Coleta Local	Coleta Local
Área de Instalação	Aeródromo de Candiota	Bairro Dario Lassance	Fazenda Três Lagoas	Estância São Manuel	Centro Multiuso do Município	Subestação Bagé II	Secretaria de Obras do Município
Proprietário da Área de Instalação	Eletrobras CGTEE	CRM	Agropecuária Três Lagoas	Basileu Azeredo Neto	Prefeitura de Aceguá	CEEE	Prefeitura de Pinheiro Machado

* Entrada em operação a partir do mês de março de 2012.

4 PADRÕES DE QUALIDADE DO AR

A qualidade do ar de uma região é o resultado de um sistema complexo. A emissão de contaminantes atmosféricos por fontes fixas e móveis, locais e/ou mais distantes do ponto de observação, juntamente com as condições físicas e meteorológicas da região determinam a concentração dos poluentes no ar.

Visando estabelecer estratégias para o controle, preservação e recuperação da qualidade do ar, válidas para todo o território nacional, conforme previsto na lei nº 6.938/81, foi instituído o Programa Nacional de Controle da Qualidade do Ar - PRONAR pela resolução CONAMA nº 05/1989, fornecendo definições e diretrizes para prevenção e gerenciamento da concentração dos poluentes no ar.

A Resolução CONAMA nº 03/1990 estabeleceu padrões de qualidade do ar, métodos de amostragem e análise dos poluentes atmosféricos e níveis de qualidade atinentes a um plano de emergência para episódios críticos de poluição do ar, visando providências dos governos estaduais e municipais, com o objetivo de prevenir grave e iminente risco à saúde pública.

A Tabela 3 apresenta os padrões de qualidade do ar primários e secundários, segundo a resolução CONAMA nº 03/1990.

Tabela 3 – Padrões de Qualidade do Ar - Resolução CONAMA 03/1990

Poluente	Padrão Primário		Padrão Secundário	
	Concentração ($\mu\text{g}/\text{m}^3$)	Referência Temporal	Concentração ($\mu\text{g}/\text{m}^3$)	Referência Temporal
Partículas Totais em Suspensão (PTS)	80 *	1 ano	60 *	1 ano
	240	24 horas	150	24 horas
Partículas Inaláveis <10 μm (PI)	50	1 ano	50	1 ano
	150	24 horas	150	24 horas
Dióxido de Enxofre (SO_2)	80	1 ano	40	1 ano
	365	24 horas	100	24 horas
Monóxido de Carbono (CO)	10.000 (9 ppm)	8 horas	10.000 (9 ppm)	8 horas
	40.000 (35 ppm)	1 hora	40.000 (35 ppm)	1 hora
Dióxido de Nitrogênio (NO_2)	100	1 ano	100	1 ano
	320	1 hora	190	1 hora
Fumaça	150	24 horas	100	24 horas
	60	1 ano	40	1 ano
Ozônio (O_3)	160	1 hora	160	1 hora

* Média Geométrica

Os padrões primários são as concentrações de poluentes que, quando ultrapassadas, poderão afetar a saúde da população. Os padrões secundários, por sua vez, são as concentrações de poluentes abaixo das quais se prevê o mínimo de efeito adverso sobre o bem-estar da população, assim como o mínimo dano à fauna, à flora, aos materiais e ao meio ambiente em geral. Sendo assim, os padrões secundários são mais restritivos que os padrões primários.

Como observado na Tabela 3, as concentrações de poluentes no ar ambiente são expressas nas unidades de concentração em $\mu\text{g}/\text{m}^3$. Os analisadores de poluentes gasosos que compõem a RMA da Eletrobras CGTEE registram os parâmetros monitorados com unidade de concentração em ppm. Considerando essa diferença de unidades e para propiciar a comparação com os padrões de qualidade do ar, as concentrações apresentadas na Tabela 3 foram convertidas para as mesmas unidades dos parâmetros medidos nas estações e estão apresentadas na Tabela 5.

A conversão de unidades foi feita com base nos fatores de conversão apresentados pela Organização Mundial da Saúde. A Tabela 4 apresenta os fatores de conversão utilizados.

Para os poluentes de Monóxido de Nitrogênio (NO) e Óxidos de Nitrogênio (NOX) não são estabelecidos padrões.

Tabela 4 – Concentrações de Referência.

Poluente	Valores de Referência	
	ppm	$\mu\text{g}/\text{m}^3$
SO ₂	0,001	2,86
NO ₂	0,001	1,88
O ₃	0,001	2,00

Fonte: WHO Air Quality Guidelines, 2000

Tabela 5 – Concentrações Análogas aos Padrões de Qualidade do Ar da Resolução CONAMA 03/1990 – Valores Convertidos a CNTP.

Poluente	Padrão Primário			Padrão Secundário		
	Concentração		Referência Temporal	Concentração		Referência Temporal
	ppb	ppm		ppb	ppm	
Dióxido de Enxofre (SO ₂)	28	0,028	1 ano	14	0,014	1 ano
	128	0,128	24 horas	35	0,038	24 horas
Dióxido de Nitrogênio (NO ₂)	53	0,053	1 ano	53	0,053	1 ano
	170	0,17	1 hora	101	0,101	1 hora
Ozônio (O ₃)	80	0,08	1 hora	80	0,08	1 hora

O Código Estadual do Meio Ambiente instituído pela Lei Estadual n.º 11.520 de 03 de agosto de 2000, estabelece critérios de utilização e conservação do ar, através do Capítulo III - Da Utilização e Conservação do Ar, subdividido em nove artigos, entre eles o artigo 149 que estabelece "... Classes de Uso pretendidas para o território do Rio Grande do Sul, visando implementar uma política de prevenção de deterioração significativa da qualidade do ar...". Entre as classes tem-se a "... Área Classe III: são assim classificadas todas as áreas que abrigam Distritos Industriais criados por legislação própria...". A mesma legislação, em seu artigo 153, determina "... As fontes emissoras de poluentes atmosféricos, em seu conjunto, localizadas em áreas de Distrito Industrial, classificada como Classe III, deverão lançar seus poluentes em quantidades e condições tais que: I - não ocasionem concentrações, ao nível do solo, superiores aos padrões primários de qualidade do ar, dentro dos limites geográficos do Distrito Industrial; II - não ocasionem concentrações, ao nível do solo, superiores aos padrões secundários de qualidade do ar, fora dos limites geográficos do Distrito Industrial...".

A Lei Municipal n° 687 de 10 de novembro de 2003 delimita as Áreas Urbanas, Urbanizáveis e Industriais do Município de Candiota. Em seu artigo 6 cria as Zonas Industriais, entre elas a "... Indústria de Geração de Energia Elétrica: Esta zona engloba a atual UTE Presidente Médici...".

As cinco estações de monitoramento da qualidade do ar que compõem a RMA da Eletrobras CGTEE estão localizadas fora dos limites geográficos do Distrito Industrial de Candiota. Por esse motivo, as análises contidas no relatório identificam a adequação das concentrações de poluentes atmosféricos aos padrões secundários de qualidade do ar estabelecidos pela Resolução CONAMA 03/1990, a 25°C.

5 RESULTADOS

No mês de julho não serão apresentados os valores medidos nas estações automáticas de monitoramento da qualidade do ar e meteorologia da RMA Eletrobras CGTEE, bem como a identificação da adequação das concentrações de poluentes atmosféricos registrados na região em relação aos padrões de qualidade do ar vigentes, devido à descontinuidade dos serviços de suporte técnico e operação assistida, prestados por empresa especializada, em período superior a seis meses.

Após a retomada dos serviços de manutenção e calibração dos instrumentos, em processo de contratação pela Eletrobras CGTEE, será possível identificar falhas e desvios de valores medidos, viabilizando assim a validação dos dados gerados e armazenados no SIA.

A transmissão de dados on-line ao IBAMA permanece em funcionamento normal, com a possibilidade de retransmissão dos dados após a sua validação.

O primeiro relatório a ser emitido após a viabilidade de validação dos dados apresentará retroativamente os valores válidos e inválidos gerados a partir de 01/02/2015, com suas respectivas justificativas técnicas.

Os dados do monitoramento serão apresentados no Anexo II.

Este relatório apresenta os dados medidos em intervalos compatíveis com as referências temporais determinadas pelos padrões secundários de qualidade de cada parâmetro monitorado.

6 CONCLUSÕES

Neste Relatório estão apresentados os dados relativos a geração de energia, partículas totais em suspensão e qualidade das chuvas, coletados entre os dias de 01 a 31 de julho de 2015. Os dados são complementares aos apresentados no Relatório Nº 047 disponibilizado em 09/07/2015.

As conclusões apresentadas consideram somente o intervalo de dados analisados por este relatório para as partículas totais em suspensão.

Os resultados deste monitoramento são referenciados nos padrões de qualidade do ar da Resolução CONAMA nº 3, de 28 de junho de 1990, que traz os Padrões da Qualidade do Ar previstos no PRONAR conforme segue:

- Padrão Primário de Qualidade do Ar – são as concentrações de poluentes que, ultrapassadas, poderão afetar a saúde da população.
- Padrão Secundário de Qualidade do Ar – são as concentrações de poluentes abaixo das quais se prevê o mínimo efeito adverso sobre o bem-estar da população, assim como o mínimo dano a fauna, flora, aos materiais e ao meio ambiente em geral.

As três estações de monitoramento de partículas totais em suspensão que compõem a RMA da Eletrobras CGTEE estão localizadas fora dos limites geográficos do Distrito Industrial de Candiota. Desta forma, a análise contida no relatório utiliza como referência para as concentrações de poluentes atmosféricos no ar ambiente os padrões secundários de qualidade do ar estabelecidos pela Resolução CONAMA 03/1990.

Da análise dos dados disponíveis observa-se que no período de 01/07/2015 a 31/07/2015 as partículas totais em suspensão apresentaram concentrações situadas em níveis inferiores aos limites dos padrões secundários estabelecidos pela Resolução CONAMA 03/1990.

Os valores das medições realizadas estão apresentados no Anexo II.

Os dados de geração de energia elétrica pela CGTEE em Candiota estão apresentados no Anexo I.

7 ANEXOS

Anexo I – Dados de Geração de Energia Elétrica.

Anexo II – Relatório de Monitoramento da Qualidade das Chuvas e PTS.

Candiota, 10 de Agosto de 2015.



Cíntia H. M. Fischer
Engenheiro Químico
Divisão de Meio Ambiente