



## **ANEXO I**

### **RELATÓRIO ANUAL DO PLANO DE GESTÃO AMBIENTAL**

Condicionante 2.1 / 2.1.1, a qual determina:

2 – *Condições Específicas:*

2.1 – Apresentar relatórios anuais dos programas ambientais, com a descrição detalhada das ações realizadas; análise integrada das metas previstas e resultados alcançados, bem como registro fotográfico, para:

2.1.1 – Plano de Gestão Ambiental;

Encaminha-se o relatório anual de atividades a seguir.



**BOURSCHEID**  
ENGENHARIA E MEIO AMBIENTE S.A.

# **Relatório do Plano de Gestão Ambiental**

## **TERMINAL PORTUÁRIO PRIVATIVO MIGUEL DE OLIVEIRA**

**Condicionante 2.1.1 (LO Renovada n. 437/2005)**

**Candeias / BA / Brasil**

**Jan-Dez/2011**



## ÍNDICE

1. Introdução	2
2. Reporte das Ações	8
3. Eventos Realizados	41
4. Equipe Técnica	44
5. Anexos	46



## INTRODUÇÃO



## 1 INTRODUÇÃO

O presente relatório objetiva reportar as ações que norteiam o andamento e manutenção do sistema da gestão ambiental que abrange as operações/atividades do Terminal Portuário Privativo Miguel de Oliveira no ano de 2011, em cumprimento à condicionante 2.1.1 da Licença de Operação n. 437/2005 (Renovada).



## 2. REPORTE DAS AÇÕES (Ref.: Ano de 2011)



## **2 REPORTE DAS AÇÕES**

### **2.1 Política Ambiental**

A política ambiental do Terminal foi mantida disponível ao público e aos empregados, considerando a natureza e impacto das atividades do empreendimento em questão.

O reforço quanto ao seu conteúdo é realizado durante os treinamentos que envolvem as práticas corriqueiras de manutenção do SGA, bem como no treinamento de integração em meio ambiente, o qual é realizado com novos funcionários agregados ao quadro fixo de operadores.

A política ambiental é divulgada ao público do TPMO em diferentes formas: cartazes, folders, placas, além de “santinhos” presentes nos crachás dos funcionários.

Segue em meio digital no DVD-ROM encaminhado em anexo, uma cópia da Política Ambiental adotada pelo TPMO.

### **2.2 Aspectos Ambientais**

São mantidas as planilhas de aspectos e impactos ambientais referentes às operações existentes no terminal, as quais encontram-se em fase final de revisão.

As matrizes de aspecto e impacto setoriais são disponibilizadas nas suas respectivas áreas, com o objetivo de familiarizar os funcionários com os aspectos e impactos ambientais relativos às suas atividades. Estas matrizes relacionam apenas os aspectos e impactos ambientais de cada área operacional separadamente, fazendo referência aos aspectos que norteiam somente uma área.



A matriz global fica disposta sob posse e controle da coordenação ambiental do terminal.

O PC\_TPMO\_431.01- Matriz Global de Aspectos e Impactos Ambientais - encontra-se disponível em meio digital no DVD-ROM encaminhado em anexo.

### **2.3 Requisitos Legais e Outros**

O monitoramento e controle dos requisitos legais, tanto em esferas federal, estadual e municipal, continuam a ser monitorados por intermédio da LIRA (Lista Interna de Requisitos Aplicáveis), disponibilizada como recurso funcional do SOGI (Sistema Operacional de Gestão Integrada).

O próprio sistema possui recurso específico para realização de auditoria, denominada “Auditoria de Conformidade Legal”. A plataforma de legislação ambiental do Terminal foi auditada em fevereiro/2012, sendo avaliados 100% dos requisitos existentes.

O Procedimento (PC\_432.01), denominado “Identificação, atualização, análise e monitoramento dos requisitos legais e outros requisitos subscritos” encontra-se disponível na íntegra pelo DVD-ROM encaminhado em anexo.

### **2.4 Programas de Gerenciamento Ambiental (PGA)**

Durante o ano de 2011, foram mantidos 4 Programas de Gerenciamento Ambiental (PGA):

- PGA n. 01 - Gerenciamento de Resíduos Sólidos;
- PGA n. 02 - Controle do Consumo de Água e Energia Elétrica;
- PGA n. 03 – Medição de Fumaça Preta;
- PGA n. 04 – Produtos de Químicos.





### **- Descrição do Programa de Gerenciamento de Resíduos Sólidos (PGRS)**

Os dados referentes ao Programa de Gerenciamento de Resíduos Sólidos são detalhados no relatório específico da condicionante 2.1.3, onde são apresentadas as ações do ano de 2011 no que tange a execução do PGRS. Condicionante 2.1 / 2.1.6

A manutenção deste plano é realizada em conformidade com as diretrizes propostas pela Agência de Vigilância Sanitária e pela RDC ANVISA n. 56/2008, contendo a aprovação da equipe técnica da Coordenação de Portos, Aeroportos, Fronteiras e Recintos Alfandegados – BA, com sedeno Porto de Salvador – BA.

O protocolo de encaminhamento do plano para a ANVISA também é apresentado no relatório referente ao atendimento à condicionante 2.1.3.

### **- Descrição do Programa do Controle do Consumo de Água**

Através do gráfico<sup>1</sup> seguinte, é possível observar o comportamento dos índices de consumo de água para o ano de 2011 em relação aos anos anteriores.

Conforme apresentado no relatório da reunião de análise crítica – 2010 (Relatório Anual de Atividades Ambientais - 2010), foi determinada como meta para consumo de água em 2011, **reduzir 5%** do valor global do consumo de água em relação ao ano de 2010. Desta forma, tinha-se como valor anual global o consumo limite de **3876 m<sup>3</sup>**.

Também foi determinada uma linha de referência para monitoramento mensal visual em gráfico dos picos de consumo de água. Esse limite foi determinado, considerando a divisão da meta por 12 (meses). Desta forma, tem-se como valor, o limite de referência mensal de **323 m<sup>3</sup>**.

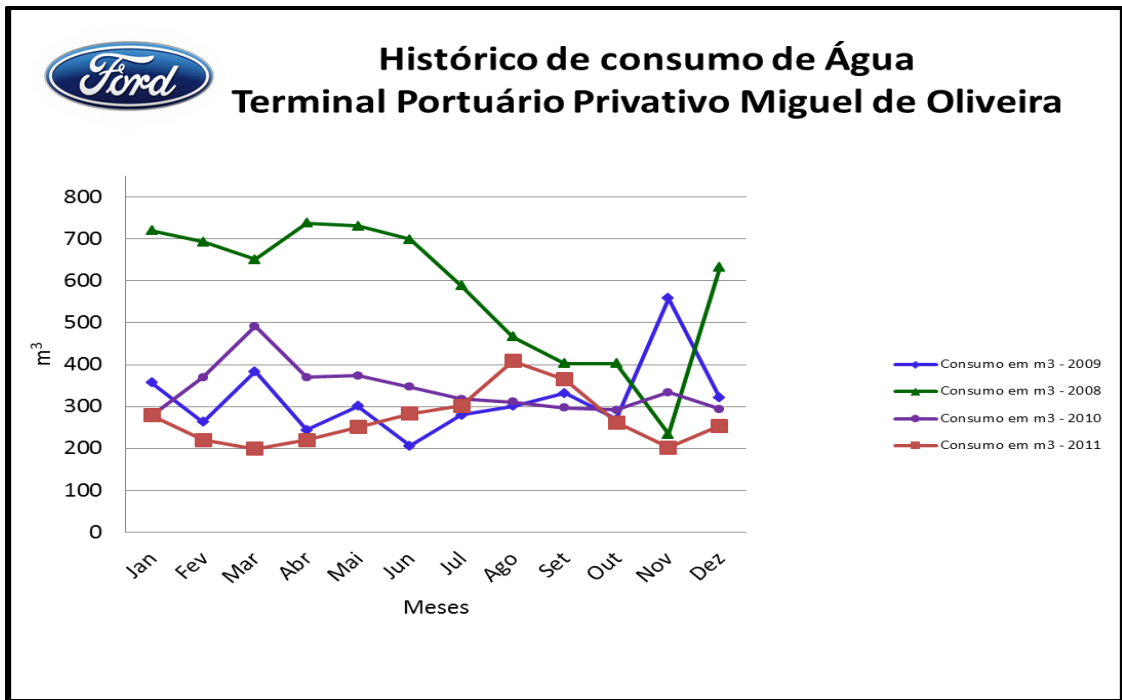


Gráfico 1 – Comparativo do Consumo de Água (Ref.: 2008/2009/2010/2011)

A partir dos dados de consumo de água temos que: no ano de 2011 o consumo médio mensal de água foi **270,5 m<sup>3</sup>**, e no ano de 2010 o consumo médio mensal foi **339,75 m<sup>3</sup>**, o que representa uma **redução de 20,4 %** do valor do consumo de água entre estes anos. A meta global definida para 2011 foi igual a 3876 m<sup>3</sup> e o consumo anual foi igual a 3246 m<sup>3</sup>. **META ATINGIDA.**

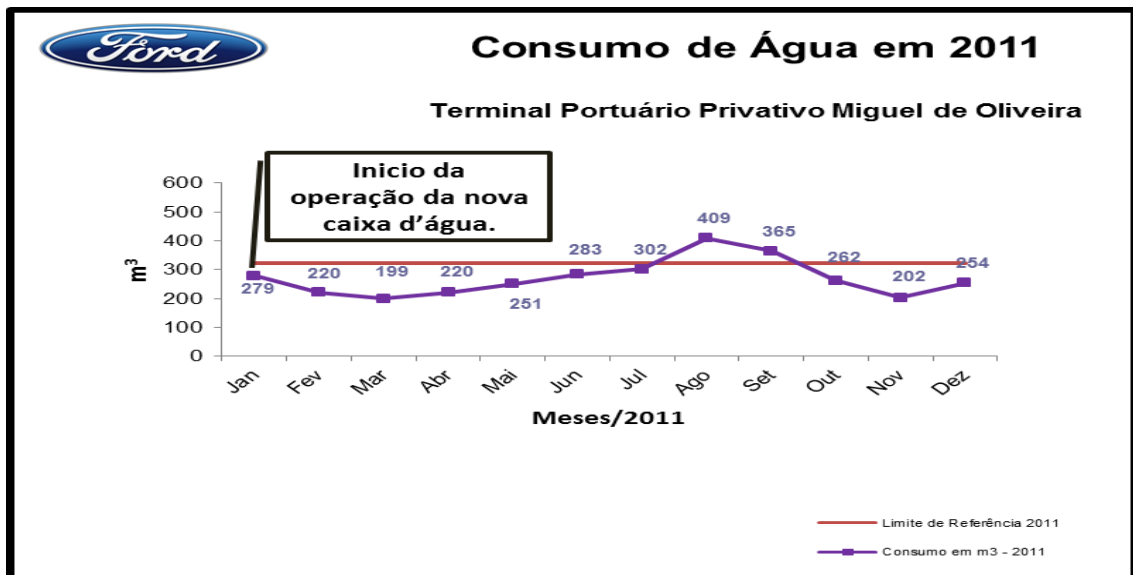


Gráfico 2 – Consumo de Água durante o ano de 2011.

Com o objetivo de analisar a viabilidade da canalização da água da chuva para uso em fins não nobres (descargas, lavagem de veículos, higienização predial), a partir de abril de 2011 foi realizado o monitoramento do índice pluviométrico no TPMO.

Através dos dados obtidos, foi possível verificar que um total de 143,44 m<sup>3</sup> poderiam ser captados, com base no tamanho das áreas prediais do TPMO. Isso representa, de acordo com os dados presentes no demonstrativo de gastos do TPMO fornecida pela companhia elétrica (COELBA) de dezembro de 2011, uma economia de 4,4 % do consumo total, conforme gráfico 3.

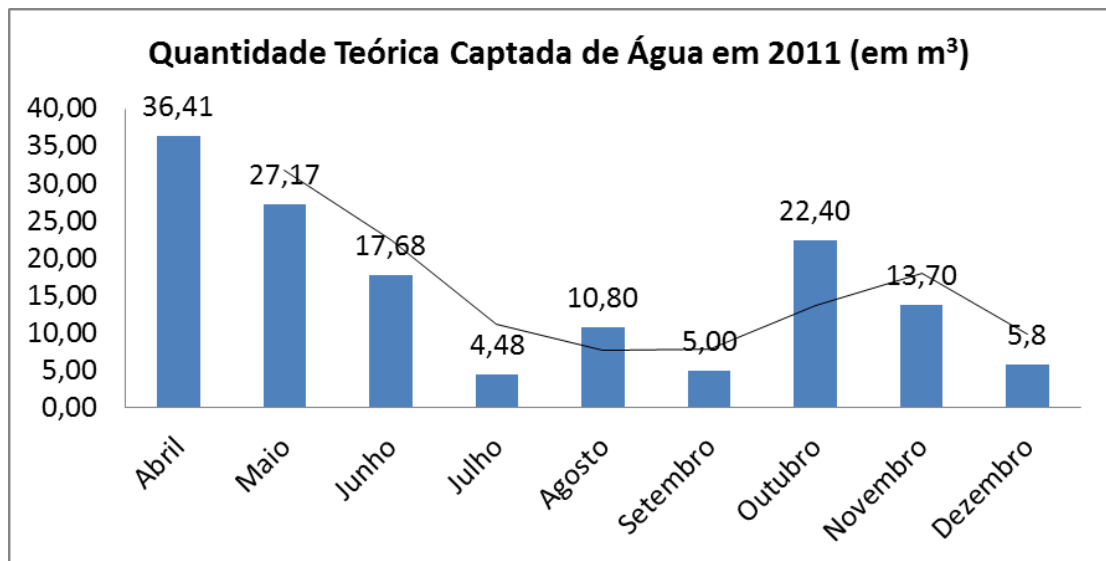


Gráfico 3 – Monitoramento do índice pluviométrico em m<sup>3</sup> no TPMO.

No presente, não foram colhidos dados satisfatórios para definições conclusivas a cerca da viabilidade do projeto em questão, pois ainda restam os dados do primeiro trimestre. Para tanto, o monitoramento do índice pluviométrico será realizado ao longo de 2012, para melhor representação do seu desempenho anual.

### - Descrição do Programa do Controle do Consumo de Energia Elétrica

Através do gráfico 3 seguinte, é possível observar o comportamento dos índices de consumo de energia elétrica para o ano de 2011 em relação aos anos anteriores.

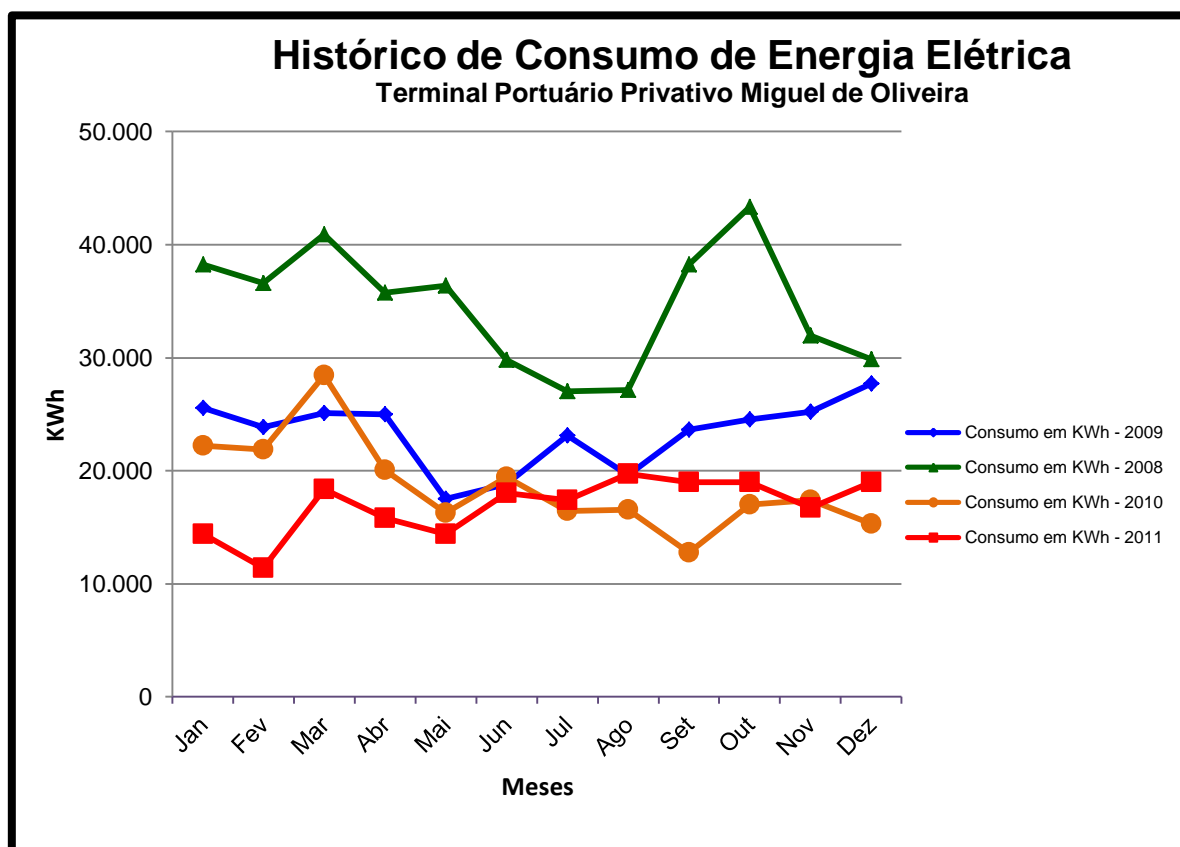


Gráfico 4 – Comparativo do Consumo de Energia Elétrica (Ref.: 2008/2009/2010/2011)

Conforme apresentado no relatório da reunião de análise crítica – 2010 (Relatório Anual de Atividades Ambientais - 2010), foi determinada uma nova meta para o consumo de energia elétrica durante o ano 2011, sendo esta estabelecida para reduzir 3% do valor global do consumo de energia elétrica em relação à média global dos anos de 2009 e 2010. Desta forma, tem-se a meta anual global igual à 247.297,51 KWh, e limite de referência mensal de 20.608,13 KWh.

A partir dos dados de consumo de energia elétrica temos que: no ano de 2011 o consumo médio mensal de energia foi de 16,935,28 kWh, e no ano de 2010 igual à 18.633,94 kWh, o que representa uma redução de 9,1 % do valor do consumo de energia entre estes anos.

O consumo global de energia elétrica na TPMP durante o ano de 2011 foi igual a 203.223,40 kWh. **META ATINGIDA.**

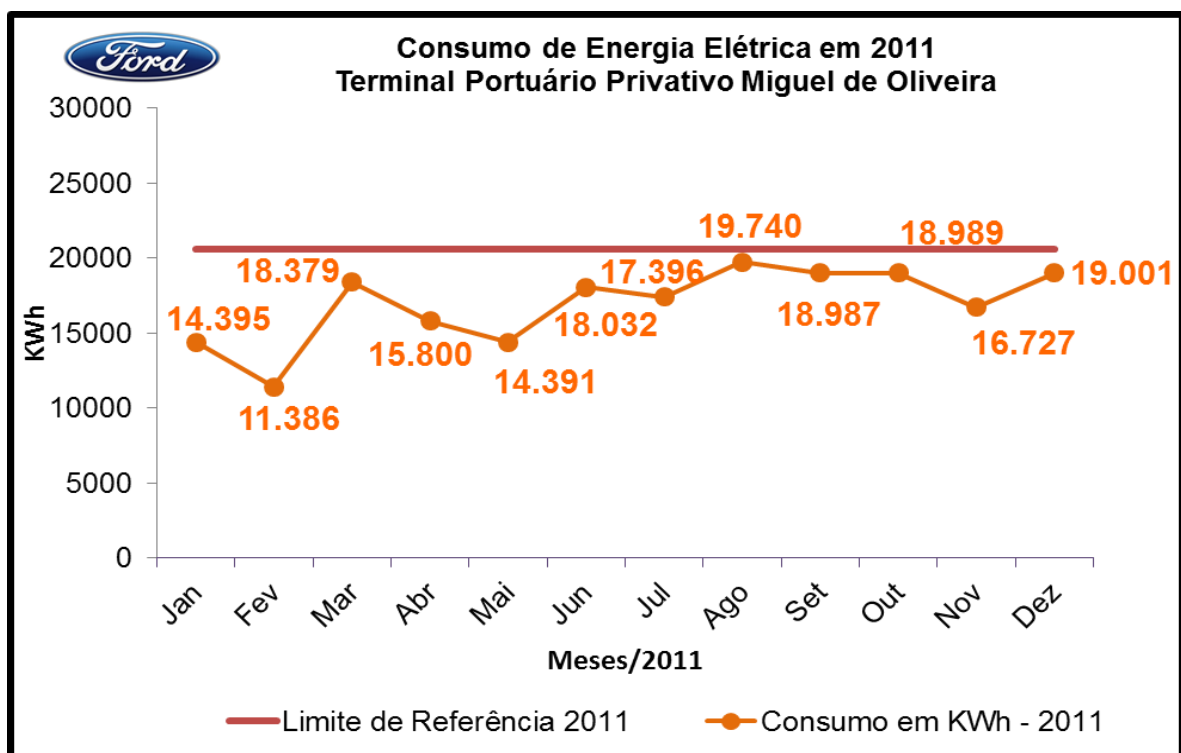


Gráfico 5 –Consumo de Energia Elétrica durante o ano de 2011.

#### - Descrição do Programa de Emissão de Fumaça Preta

Durante o ano de 2011, o procedimento para leitura da fumaça preta foi alterado. Nos anos anteriores a sistemática de leitura por amostragem era realizada com 10 carretas/dia.

Durante o ano de 2011 foi feito o levantamento total do número de veículos movidos a óleo diesel que acessam o TPMO, com o objetivo principal de tornar conhecida a amostra real anual.

Mensalmente, analisava-se a proporção parcial anual relativa entre o número de veículos amostrados e o número total de veículos acessados (apenas veículos movidos a óleo diesel).

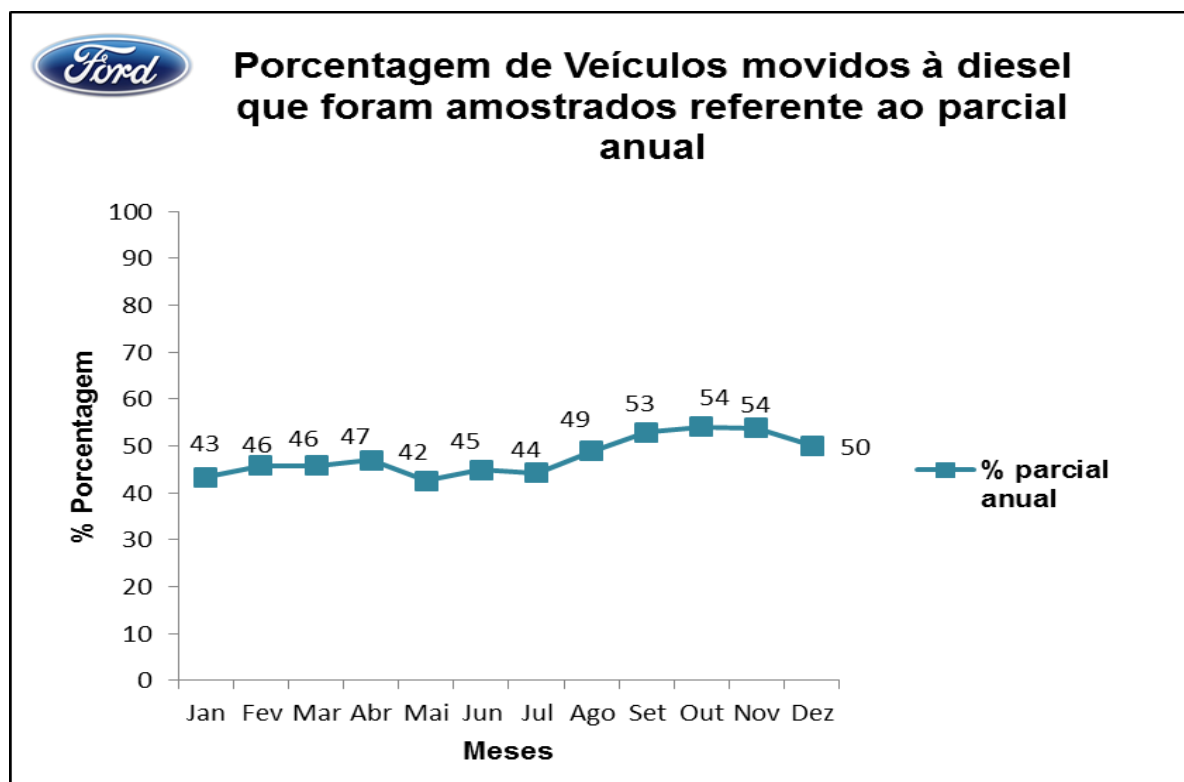


Gráfico 6 – Porcentagem de veículos movidos à óleo diesel amostrados, referente ao parcial anual (2011).

Através desta análise foi possível observar que o número de amostragens diárias realizadas, era inferior a necessidade da dinâmica operacional do terminal, para que fosse atingida a meta anual de 100 % dos veículos acessados amostrados.

Com isso, verifica-se que é necessária a alteração do procedimento de leitura, para que seja atingida a meta do PGA de Fumaça Preta. Esta constatação é justificada por dois pontos básicos:



- 1) As carretas possuem baixa frequência de retorno, onde há casos em que a periodicidade é semestral, refletindo na redução da disponibilidade destes veículos para a verificação da fumaça preta.
- 2) Durante os dias chuvosos não é possível realizar a verificação de fumaça preta, devido à interferência da mudança de luminosidade para aferição do nível de enegrecimento da fumaça. Com isso, há a redução do número de veículos amostrados.

A partir desta análise, em agosto de 2011, foi incorporado ao procedimento de amostragem de fumaça preta, a adoção da identificação dos veículos amostrados através de adesivos com os dizeres “FUMAÇA PRETA 2011 TPMO”. Após este marco, aumentou-se o número de amostragens diárias, realizando sempre o máximo possível, e sempre nos veículos desprovidos desta identificação, com objetivo de obtermos maior proximidade à meta anual (100% da amostra real).

Com isso, observou-se uma redução significativa do número de veículos amostrados por mês, conforme ilustrado no gráfico 7. Este fato é justificado pela exclusão de amostras repetidas a partir da adoção dos adesivos.

A meta anual em 2011 não foi atingida. Foram amostrados 50% da amostra total. **META NÃO FOI ATINGIDA.**

Como ação corretiva, será adotada para 2012, a amostragem de 100% dos veículos que acessarem o terminal desprovidos do adesivo com os dizeres “FUMAÇA PRETA 2012 TPMO”.

Todas as carretas amostradas ao longo do ano de 2011 constaram o nível de leitura da fumaça preta dentro do limite estabelecido segundo a legislação vigente.

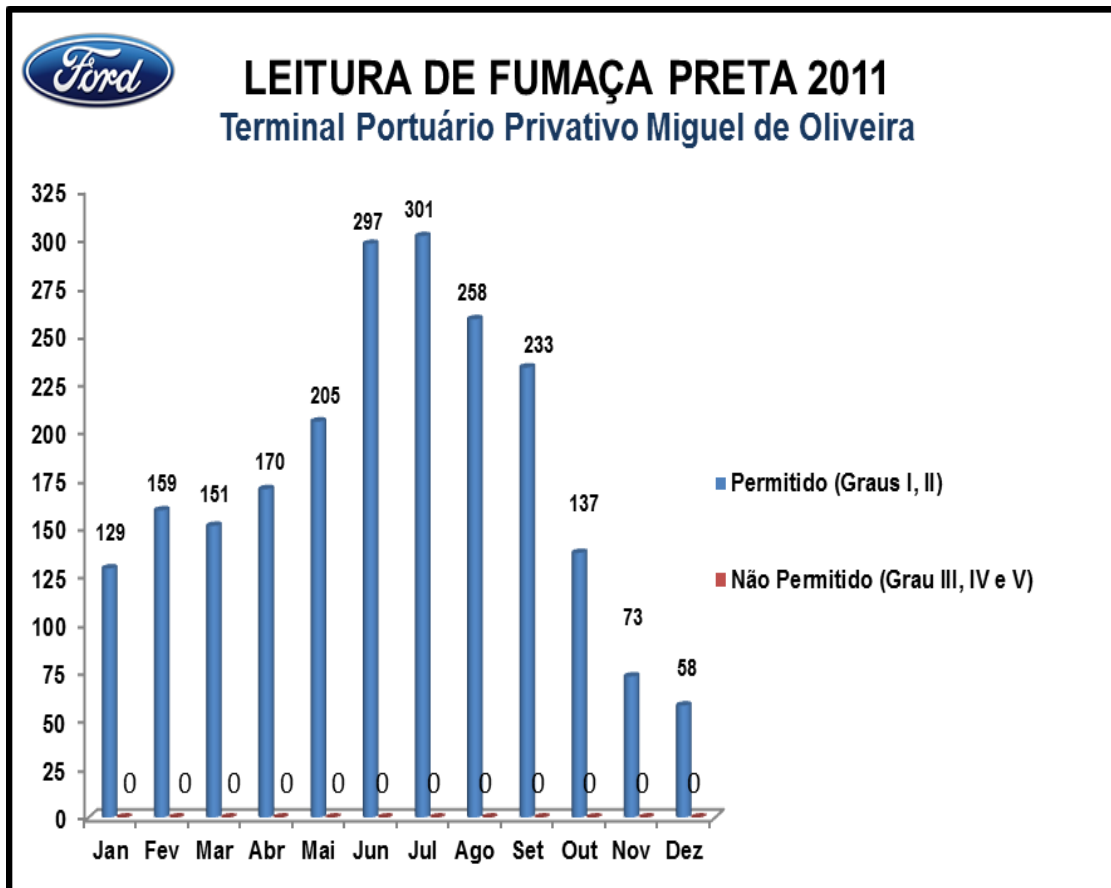


Gráfico 7 – Controle do Alcance da Meta para Emissão de Fumaça Preta (2011).

### - Descrição do Programa de controle de Produtos Químicos

O PGA de controle de Produtos Químicos tem possuí criação datada em 30/03/2011. Este PGA foi elaborado após a identificação recorrente de não conformidades a cerca de vários itens quanto ao manejo de produtos químicos, como: produto químico não inventariado; ausência de FISPQ; uso de produto químico inadequado para o trabalhador; dentre outras.

Para tratamento desta problemática, além do PGA foi elaborada a instrução de trabalho IT\_TPMO\_446.09 - Processo de Avaliação de Produtos Químicos para Liberação de Compras e Acesso – a qual descreve as etapas para aprovação do uso de produtos químicos nas instalações do TPMO.





A partir de então, para manutenção deste processo foi formado o grupo de aprovadores composto por quatro membros de quatro diferentes áreas de atuação, as quais são toxicologia, saúde, segurança e meio ambiente.

Para a capacitação, os aprovadores de produtos químicos TPMO participaram de dois tipos de treinamentos. Um destes realizado no CIFN, ministrados por aprovadores experientes, e outro com base no procedimento criado para avaliação de produtos químicos, o qual foi realizado no TPMO.

As ações previstas para manutenção do PGA de controle de Produtos Químicos encontram-se em fase de implementação, onde o grande entrave encontrado para sua evolução é a falta de retorno por parte dos fabricantes dos produtos químicos utilizados no TPMO, quanto às solicitações que alimentam o processo de avaliação.

Está planejada para abril de 2012, uma reunião com o objetivo de serem traçados os novos objetivos e metas para este PGA, além de analisar os meios de atuação para progresso do mesmo.

## **2.5 Organograma Ambiental**

Durante o ano de 2011, ocorreram algumas alterações no organograma ambiental do terminal de acordo com os integrantes nomeados na reunião de análise crítica de 2010.

Segue abaixo o organograma dos representantes ambientais atualizado conforme apresentado na reunião de análise crítica de 2011.

Com o objetivo de ampliar o conhecimento ambiental dos multiplicadores de área TPMO, em setembro de 2011 estes participaram do treinamento de formação de auditores internos ISO 14001:2004.

No anexo 1, são apresentados os certificados do Curso de Auditores Internos (Sistema de Gestão Integrada e ISO 14001:2004) dos representantes ambientais atuantes no TPMO.

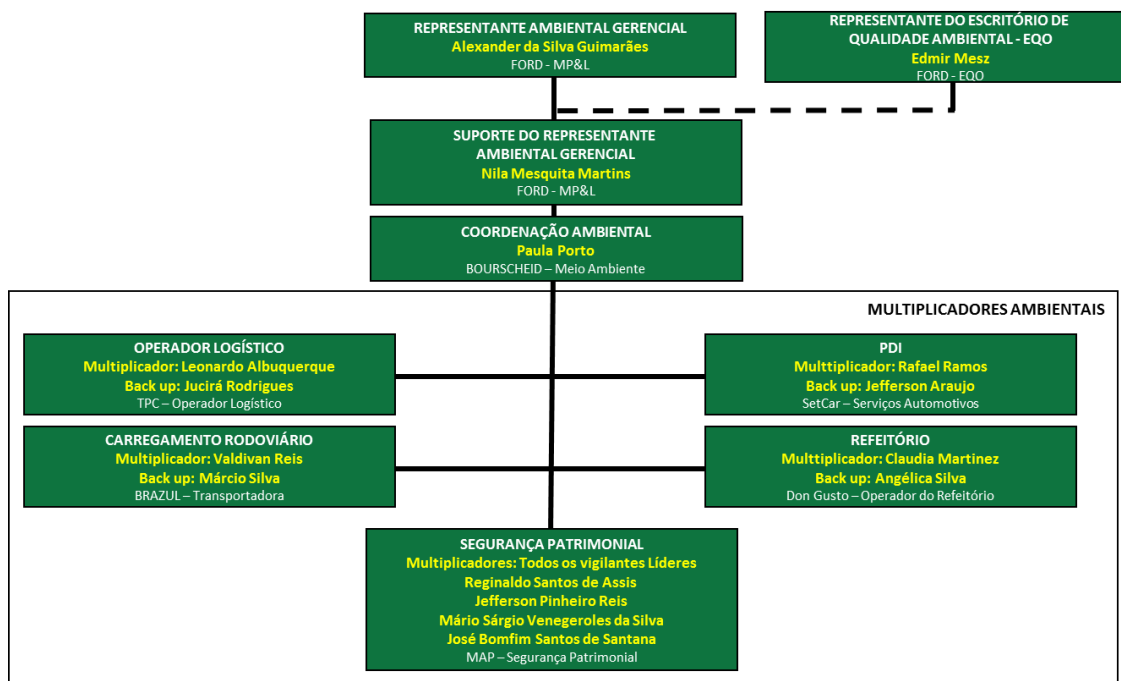


Figura 1 – Organograma ambiental atual do Terminal Miguel de Oliveira

## 2.6 Treinamentos

Durante o ano de 2011 foi cumprido o estabelecido quanto ao trabalho de conscientização ambiental.

Durante o ano de 2011, foram realizados diversos treinamentos, com enfoque em diferentes temas que norteiam a questão ambiental. Além dos treinamentos, foram conduzidos procedimentos de DSSMA (Diálogo de Saúde, Segurança e Meio Ambiente). A seguir são listados os assuntos trabalhados:

Armazenamento e Manuseio de Produtos Químicos

Treinamento com enfoque na IT\_TPMO\_446.09, incluindo o preenchimento dos formulários correspondentes.



Coleta Seletiva	Procedimento de segregação de resíduos, com explicação esquemática dos padrões de cores e importância de manter a segregação de resíduos corretamente.
Conscientização Ambiental	Explicação da estrutura do Sistema de Gestão Ambiental (Programas Ambientais, Política Ambiental, Representantes Ambientais, Indicadores Ambientais).
Multiplicadores em Conscientização Ambiental	Enfoque no preparo de multiplicadores de área para multiplicar o conteúdo entre funcionários fixos e diaristas.
Revisão PEI (Plano de Emergência Individual)	Enfoque na Revisão do Plano de Emergência Individual

Além dos treinamentos acima citados, foram realizados outros eventos de treinamentos realizados na manutenção da estrutura do SGA, levando-se em consideração as demandas e necessidades de reforço de conteúdos ou conceitos sobre diferentes aspectos ambientais.

Tendo em vista o atendimento ao Procedimento de Treinamento (PC\_TPMO\_442.01), foram realizados com periodicidade mensal (ou conforme a necessidade) treinamentos de conscientização ambiental, ministrado para os funcionários recém-inseridos no quadro de funcionários do terminal assim como para funcionários antigos.

Para o ano de 2012, é apresentado abaixo o cronograma de treinamento previsto.



Cronograma de Eventos e Treinamentos do Terminal Miguel de Oliveira – Ano 2012

ÁREA		Nº	TEMA	PRAZO													
				JAN	FEV	MAR	ABR	MAI	JUN	JUL	AGO	SET	OUT	NOV	DEZ		
ESPECÍFICO (DON GUSTO)	TREINAMENTOS	1	Higiene Pessoal- Boas Práticas								PRO						
		2	Higiene de Manipulação- Boas Práticas					PRO									
		2	Reforço de Descarte											PRO			
		3	Rotina de Trabalho: Métodos, periodicidade e funções								PRO						
SEGURANÇA	TREINAMENTOS	1	Formação de Brigada											PRO			
		2	EPI						PRO								
		3	Primeiros Socorros												PRO		
		4	Atendimento à Emergências						PRO								
SAÚDE	TREINAMENTOS	1	Campanha contra a AIDS				PRO										
		2	Campanha de Vacinação				PRO										
		3	Ergonomia					PRO									
		4	Proteção Auditiva					PRO									
MEIO AMBIENTE	TREINAMENTOS	1	Armazenamento e Manuseio de Produtos Químicos (IT TPMO 446.08)						PRO								
		2	Coleta Seletiva				PRO	PRO	PRO	PRO	PRO	PRO	PRO	PRO	PRO	PRO	
		3	Conscientização Ambiental				PRO	PRO	PRO	PRO	PRO	PRO	PRO	PRO	PRO	PRO	PRO
		4	Medição de Fumaça Preta (IT TPMO 446.01)					PRO									
		5	Multiplicadores em Conscientização Ambiental				PRO										
		7	Tratamento Não Conformidade - Estudos de Caso							PRO							
		8	Dia da Água			PRO											
	EVENTOS	9	Semana de Meio Ambiente							PRO							
		10	Dia da Árvore										PRO				
		11	Simulado de Emergência com Pessoas					PRO									
		12	Simulado de Incêndio com Evacuação								PRO						
		13	Simulado de Vazamento de Produtos Químicos								PRO						
		14	Simulado de Vazamento de Hidrocarboneto em Mar (HIDROCLEAN)										PRO				
		15	Simulado de Comunicação Ambiental e de Emergência										PRO				
	AUDITÓRIAS	16	Interna ISO14.001											PRO			
		17	Interna Hazmat								PRO						
		18	Folow-up						PRO								
		19	Conformidade Legal (Pelo Sistema LIRA/SOGI)			REA											
	CURSOS	20	Formação de Auditores Internos NBR ISO 14001:2004														
		21	Formação de Auditores Líderes na NBR ISO 14001:2004														

LEGENDA	
PRO	Programado
REA	Realizado
REP	Reprogramado
	Treinamentos / Cursos Sugeridos



## **2.7 Comunicação**

Na área interna do Terminal Portuário Privativo Miguel de Oliveira, são utilizadas matrizes de aspectos e impactos ambientais, expostas nos murais dispostos em pontos estratégicos para facilitar a visualização dos empregados e visitantes, sinalizando os aspectos e impactos referentes às atividades desenvolvidas no porto.

Além das matrizes de aspecto e impacto, nestes murais são expostos os indicadores ambientais dos PGAs existentes, assim como informativos com temáticas diversas para conscientização ambiental.

São realizadas reuniões de meio ambiente, com periodicidade mensal, para fins de reporte aos responsáveis das áreas quanto ao nível dos indicadores de meio ambiente, além de outras tratativas necessárias para execução da gestão ambiental.

No anexo 2 são apresentadas as listas de presença dos encontros mensais realizados no decorrer do ano de 2011.

## **2.8 Documentação**

O Sistema de Gestão Ambiental do Terminal Portuário Privativo Miguel de Oliveira está pautado em um Manual Ambiental, encontrando-se o mesmo na revisão 02 (18/02/2011).

Além do uso do manual, a estrutura de documentos utilizada no sistema de gestão ambiental do terminal baseia-se em procedimentos e instruções de trabalho, sendo que existem formulários de controle padrão, os quais fazem menção a esses procedimentos e/ou instruções.

Todos os procedimentos e instruções de trabalho se encontram no DVD-ROM.



## 2.9 Controle de Documentos

Para o controle de documentos do sistema de gestão ambiental do Terminal é seguido o Padrão de Informação Global 1 (GIS1). Trata-se de um padrão de retenção e gerenciamento de registros corporativos da Ford Motor Company, o qual determina como os registros devem ser criados, gerenciados e por quanto tempo necessitam ser retidos, sendo especificadas as instruções de definição de códigos, bem como o cálculo para o tempo de retenção.

Além do GIS1, é também utilizado o GIS2 (Padrão de Informação Global 2), o qual faz referência à Segurança de Informações Corporativas e provê uma ampla aproximação para o gerenciamento da proteção e segurança de informações da Companhia.

Os relatórios e todos os documentos que fazem menção ao trabalho e ações desenvolvidas no âmbito da execução do sistema de gestão ambiental do terminal são arquivados em meio físico (impresso) e/ou digital, a depender da necessidade de acesso e da maneira mais prática para controle.

## 2.10 Controle Operacional

Para o controle operacional, são utilizadas as instruções de trabalho. Esta categoria de documentos objetiva, basicamente, estruturar e conduzir ações e atividades específicas da operação do terminal que interagem com algum aspecto ambiental.

Todos os documentos que fazem menção aos “Procedimentos” estão vinculados aos itens da norma NBR ISO 14001:2004. Já para as ações mais específicas são utilizadas as “Instruções de Trabalho”. De acordo com os quadros 01 e 02, é apresentada a listagem dos documentos que constituem o sistema de gestão ambiental do terminal.



Quadro 1 – Listagem dos Procedimentos e Instruções de Trabalho existentes no SGA do Terminal Miguel de Oliveira

		<b>LISTA MESTRA DE DOCUMENTOS</b>	
Nº	Título/Descrição	Data de emissão	Data e Número
<b>Procedimentos Ambientais TPMO</b>			
PC_TPMO_431.01	Identificação de Aspectos Ambientais, Objetivos, Metas e Programas de Gerenciamento Ambiental	26/01/2009	01/10/2009-01
PC_TPMO_432.01	Identificação, atualização, análise e monitoramento dos requisitos legais e outros requisitos subscritos	26/01/2009	26/01/2009-00
PC_TPMO_441.01	Recursos, funções, responsabilidades e autoridades	18/02/2011	18/02/2011-00
PC_TPMO_442.01	Treinamentos de Meio Ambiente do Terminal Portuário Privativo Miguel de Oliveira	26/01/2009	30/04/2010-02
PC_TPMO_443.01	Comunicação Ambiental Interna e Externa	26/01/2009	18/02/2011-02
PC_TPMO_444.01	Elaboração de Documentos do Sistema de Gestão Ambiental do Terminal Portuário Privativo Miguel de Oliveira	26/01/2009	21/06/2011-03
PC_TPMO_446.01	Gerenciamento de Resíduos do Terminal Portuário Privativo Miguel de Oliveira	26/01/2009	18/02/2011-03
PC_TPMO_447.01	Plano de Resposta à Emergências	05/02/2009	30/04/2010-01
PC_TPMO_453.01	Tratamento de não-conformidade, ação corretiva e ação preventiva do Sistema de Gestão Ambiental do Terminal Portuário Privativo Miguel de Oliveira	26/01/2009	21/06/2011-03
PC_TPMO_454.01	Controle de Registros	26/01/2009	21/06/2011-02
PC_TPMO_455.01	Sistema de Auditoria Interna do Sistema de Gestão Ambiental do Terminal Portuário Privativo Miguel de Oliveira	26/01/2009	30/04/2010-02
PC_TPMO_460.01	Análise Crítica pela Administração	26/01/2009	21/06/2011-01
<b>Instruções de Trabalho Ambientais TPMO</b>			
IT_TPMO_446.01	Medição de Fumaça Preta	05/02/2009	30/04/2010-02
IT_TPMO_446.02	Monitoramento do Efluente Líquido	26/01/2009	30/04/2010-01
IT_TPMO_446.03	Monitoramento da Biota Aquática e Qualidade de Água na Área de Influência do Terminal Portuário Privativo Miguel de Oliveira - Baía de Aratu/Candeias/BA	26/01/2009	30/04/2010-01
IT_TPMO_446.04	Controle de Formulários de Água de Lastro	26/01/2009	30/04/2010-01
IT_TPMO_446.05	Controle do Consumo de Água e Energia Elétrica	26/01/2009	30/04/2010-01
IT_TPMO_446.06	Acesso ao Terminal Portuário Privativo Miguel de Oliveira	26/01/2009	18/02/2011-04
IT_TPMO_446.07	Plano de Inspeção Técnica de Equipamentos relacionados aos aspectos ambientais do Terminal Portuário Privativo Miguel de Oliveira	26/01/2009	30/04/2010-01
IT_TPMO_446.08	Recebimento, Armazenamento e Manuseio de produtos químicos no Terminal Portuário Privativo Miguel de Oliveira	05/02/2009	21/06/2011-02
IT_TPMO_446.09	Processo de avaliação de produtos químicos para liberação de compras e acesso	05/02/2009	18/02/2011-00



Quadro 2 – Listagem de Formulários vinculados aos Procedimentos e Instruções de Trabalho do SGA do Terminal

<b>Formulários Vinculados aos Procedimentos Ambientais TPMO</b>			
F. PC TPMO 431.01.01	Matriz Global de Aspectos Ambientais	26/01/2009	01/10/2009-01
F. PC TPMO 431.01.02	Matriz Setorial de Aspectos Ambientais	26/01/2009	01/10/2009-01
F. PC TPMO 431.01.03	Programas de Gerenciamento Ambiental	26/01/2009	03/03/2010-02
F. PC TPMO 442.01.01	Lista de Presença	26/01/2009	03/03/2010-02
F. PC TPMO 442.01.02	Controle de Treinamento de Funcionários	26/01/2009	25/05/2011-01
F. PC TPMO 442.01.03	Cronograma de Treinamentos em Meio Ambiente	26/01/2009	05/01/2010-02
F. PC TPMO 443.01.01	Registro de Comunicação Ambiental	26/01/2009	26/01/2009-00
F. PC TPMO 444.01.01	Lista Mestra de Documentos	26/01/2009	03/03/2010-01
F. PC TPMO 446.01.01	Manifesto para Transporte de Resíduos	26/01/2009	03/03/2010-01
F. PC TPMO 446.01.04	Check list de Inspeção do Entrepósito de Resíduos	26/01/2009	01/10/2009-01
F. PC TPMO 446.01.05	Planilha de Controle de Geração de Resíduos	26/01/2009	19/02/2011-02
F. PC TPMO 446.01.06	Indicador de Segregação de Resíduos	01/10/2009	19/01/2010-02
F. PC TPMO 447.01.02	Gerenciamento de Manutenção dos Extintores do TPMO	05/02/2009	05/02/2009-00
F. PC TPMO 447.01.03	Registro de Emergência do Terminal Portuário Privativo Miguel de Oliveira	05/02/2009	03/02/2009-00
F. PC TPMO 453.01.01	Relatório de não conformidade	26/01/2009	10/09/2009-01
F. PC TPMO 453.01.02	Controle de R.N.C.	26/01/2009	30/03/2010-01
F. PC TPMO 454.01.01	Lista de Registros	26/01/2009	26/01/2009-00
F. PC TPMO 454.01.02	Lista de Distribuição	26/01/2009	26/01/2009-00
F. PC TPMO 455.01.01	Relatório de Auditoria Ambiental Interna	26/01/2009	10/09/2009-00
F. PC TPMO 455.01.02	Programa de Auditoria	26/01/2009	01/10/2009-01
F. PC TPMO 460.01.01	Relatório de Análise Crítica	26/01/2009	26/01/2009-00
F. PC TPMO 441.01.01	Organograma ambiental	18/02/2011	18/02/2011-00
F. PC TPMO 443.01.02	Controle de ofícios de comunicação ambiental	18/02/2011	18/02/2011-00
F. PC TPMO 446.01.06	Etiqueta de identificação do resíduo	18/02/2011	18/02/2011-00
<b>Formulários Vinculados à Instruções de Trabalho Ambientais TPMO</b>			
F. IT TPMO 446.01.01	Planilha de leitura de fumaça preta	05/01/2009	03/03/2010-03
F. IT TPMO 446.01.02	Notificação de Irregularidades de Veículos Movidos a Óleo Diesel	05/01/2009	07/05/2010-02
F. IT TPMO 446.04.01	Controle Formulários de Água de Lastro	26/01/2009	03/03/2010-01
F. IT TPMO 446.05.01	Controle do Consumo de Água	26/01/2009	28/04/2010-01
F. IT TPMO 446.05.02	Controle do Consumo de Energia Elétrica	26/01/2009	28/04/2010-01
F. IT TPMO 446.06.03	Lista de Acesso ao TPMO	01/10/2009	01/10/2009-00
F. IT TPMO 446.06.04	Termo de Responsabilidade para Acesso	01/10/2009	01/10/2009-00
F. IT TPMO 446.06.05	Check List de veículos	26/01/2009	30/03/2010-02
F. IT TPMO 446.07.01	Controle do Plano de Inspeção Técnica	26/01/2009	30/04/2010-01
F. IT TPMO 446.07.02	Check List de Inspeção Técnica	26/01/2009	30/03/2010-02
F. IT TPMO 446.08.01	Inventário de Produtos Químicos	05/03/2009	24/05/2011-01
F. IT TPMO 446.08.02	Rotulagem Secundária	02/03/2009	02/03/2009-00
F. IT TPMO 446.08.03	TIPP - Tabela de Identificação do Produto Preparado	02/03/2009	02/03/2009-00
F. IT TPMO 446.09.01	Controle de Aprovação de Produtos Químicos	18/02/2011	18/02/2011-00
F. IT TPMO 446.09.02	Requisição para aprovação de novos produtos químicos	18/02/2011	18/02/2011-00
F. IT TPMO 446.09.03	Solicitação de uso temporário de produtos químicos	18/02/2011	18/02/2011-00
F. IT TPMO 446.06.06	Check List de Envio de Produtos Químicos	30/03/2010	30/03/2010-00



## **2.11 Preparação e Resposta à Emergências**

As ações referentes ao item de Resposta à Emergências estão descritas no relatório elaborado para atendimento da condicionante 2.1.6 da Licença de Operação.

São mantidas as ações pertinentes ao atendimento do Plano de Emergência Integrado, além do cumprimento do PC\_TPMO\_447.01.

## **2.12 Monitoramento e Medição**

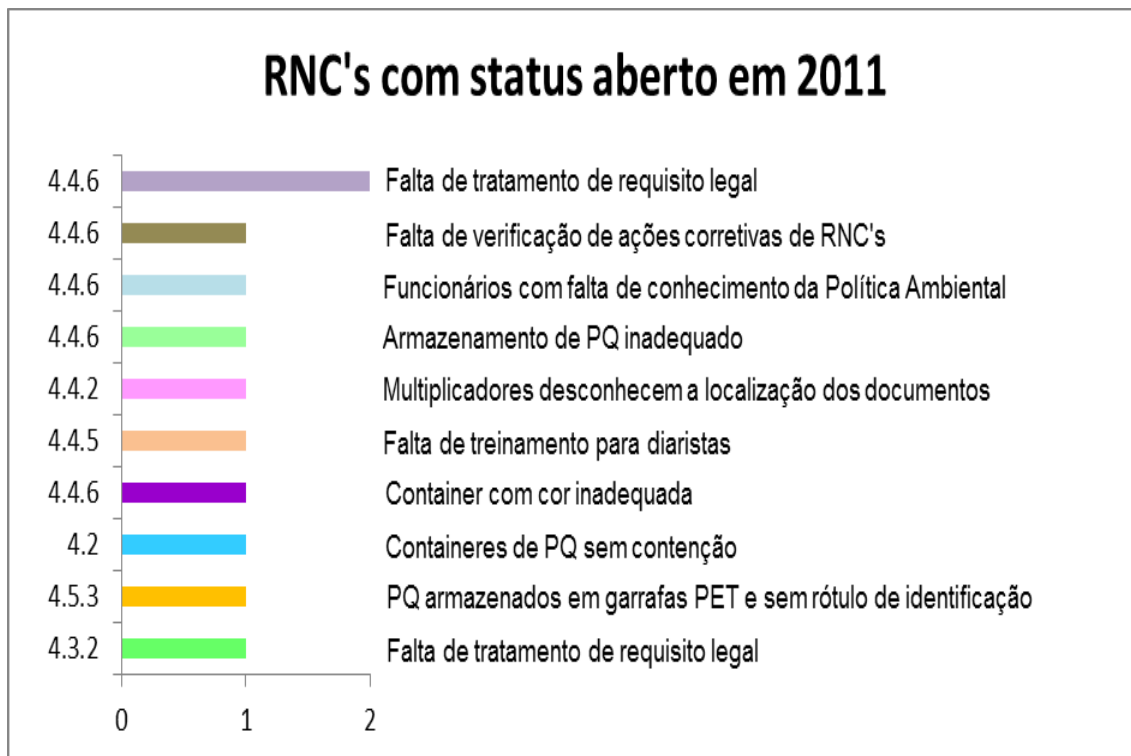
O TPMO possui a instrução de trabalho (IT\_TPMO\_446.07) para orientar o monitoramento e medição dos equipamentos que são utilizados por este terminal e que possuem impactos ambientais. Os mesmos são verificados a partir F.IT\_TPMO\_446.07.02 e os registros associados são retidos.

Durante o ano de 2011 dentre os equipamentos incluídos no plano de inspeção técnica, listam-se: balança para quantificação de resíduos do entreposto Tainha, bomba hidráulica da ETE, caixa de gordura do refeitório, caixa separadora de água e óleo do PDI, central de GLP refeitório, compressor de operações TPC, compressor de operações PDI, lava a jato do PDI e prensa hidráulica do entreposto Tainha.

## **2.13 Não conformidade, ação corretiva e ação preventiva**

O PC\_TPMO\_453.01 abrange o tratamento de não conformidades, ação corretiva e preventiva, conforme apresentado na íntegra em meio digital no DVD-ROM.

Através do gráfico seguinte, são apresentados os números de não conformidades abertas no decorrer do ano de 2011.



**Figura 2 – Demonstrativo das não conformidades abertas em 2011 – Incluindo Manutenção do SGA e Auditorias Internas.**

As não conformidades abertas para a manutenção do terminal são tratadas dentro da gerência do próprio sistema (coordenação ambiental).

Todas as não conformidades abertas pela Resolução CONAMA n. 306/2002 estão sendo tratadas em plano de ação específico, sob coordenação do representante ambiental gerencial do terminal. O status das ações adotadas para tratamento destas não conformidades está descrito no relatório elaborado para atendimento da condicionante 2.3 da Licença de Operação.

#### **2.14 Controle de Registros**

O controle de registros que norteia o SGA do Terminal Portuário Privativo Miguel de Oliveira abrange tanto a classificação do mesmo pelo GIS 1 (Global Information Standard), o qual é corporativo.



Anualmente é realizado o AFR (Anual File Review), que visa averiguar os registros e levantar aqueles obsoletos e que já estão em prazo para descarte ou destruição. Esse procedimento de revisão também é realizado em cumprimento corporativo para todas as plantas Ford no mundo.

### **2.15 Auditoria Interna**

Ocorreu no dia 17/11/2011 a Quarta Auditoria Interna do Terminal, onde foi avaliado o sistema de gestão ambiental implantado e mantido, levando-se em consideração todos os procedimentos e instruções de trabalho já criados e implementados.

Durante a realização desta auditoria, foram abertas 08 não conformidades e 12 Oportunidades de Melhoria.

O Relatório de Auditoria Internado ano de 2011 é apresentado no anexo 3.

### **2.16 Análise pela Administração**

A reunião de análise crítica referente às atividades do sistema de gestão ambiental desenvolvidas durante o ano de 2011 ocorreu em 14 fevereiro de 2012, sendo que nesta oportunidade foram discutidas todas as ações e demandas, com fins de discutir o aproveitamento e realizar o *input* e *output* de ações de manutenção do sistema de gestão ambiental para o ano de 2012.

No anexo 4, consta o relatório de análise crítica realizado pelo sistema de gestão ambiental, relativo as atividades desenvolvidas ao longo de 2011.



### 3. EVENTOS REALIZADOS



### **3 EVENTOS REALIZADOS**

Durante o ano de 2011 foram realizados eventos voltados à temática ambiental com os funcionários do terminal.

Segue material de divulgação, os quais relatam as atividades desenvolvidas durante cada evento.

## Terminal Portuário Miguel de Oliveira – Porto Ford



Comemoração ao Dia da Água  
Candeias, 06/04/2011



### Roteiro das Atividades

13:00-13:30

Abertura e distribuição de brindes

13:30-14:00

Quiz da Água

Durante todo o evento

Cine pipoca e Mural Deixe Seu recado\*

### Cine Pipoca e Entregas de Brindes- Squeeze

O evento teve início com a distribuição de squeezes com o mascote ambiental do TPMO e o logo da Ford, para 100% dos funcionários do terminal.

Durante todo o evento foram exibidos vídeos relacionados a temática no Cine Pipoca.



Parte Frontal e parte traseira do squeeze



Cine Pipoca

### Quiz da água

Na sequência, foi realizado um quiz com o tema água onde as perguntas se enquadravam em quatro diferentes categorias, as quais eram: água no porto, uso da água, água e saúde e perguntas bônus.



Painel de Perguntas



Equipe Vencedora do Quiz



Da esquerda para a direita: Equipe dos Havaianos, Equipe Super-man, Equipe Mulher Maravilha e todos que participaram do evento

“Água, essencial em nossa vidas.”

Darlan

“Tudo na nossa vida é especial, mas como a água não tem igual.”

Zenildo

Como economizar água no Porto: “Eliminar vazamentos na parte hidráulica.”

“Sem água não somos nada nesse mundo.”

Autor Desconhecido

Como economizar água no Porto: “Armazenar água das chuvas.”

William

Como economizar água no Porto: “Fechar sempre a torneira depois do uso.”

Luciene

Como economizar água no Porto: “Implementar rotinas de inspeção de vazamentos de torneiras e outros pontos de água.”

Paula Porto

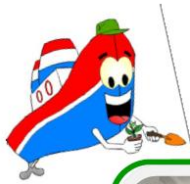
“Devemos nos preocupar mais com a água que desperdiçamos.”

“Uma torneira gotejando é como uma lágrima que cai.”

Chico da Cipa

### Mural Deixe Seu Recado

Figura 3 – Material de divulgação sobre as atividades desenvolvidas durante o evento comemorativo do DIA DA ÁGUA.



O evento em comemoração ao dia da Árvore do TPMO, foi realizado no dia 19 de setembro de 2011, e iniciou-se com uma palestra sobre “Problemas típicos enfrentados no cultivo da flora nacional” ministrada pelo Engenheiro Agrônomo Paulo Neves.

Em seguida os participantes puderam tirar as dúvidas, no que tange a ferramentas para jardinagem, dicas de cultivo, preparo do substrato vegetal, meios para o controle de pragas, dentre outras.



Qual o melhor método para controlar pragas e doenças? O método mais indicado é a calda de fumo, que além de ser um herbicida eficaz, possui um preparo simples a partir de produtos naturais: fumo em pó, detergente líquido neutro e água.

Até quando devo utilizar a calda de fumo na planta atacada por pragas? Utiliza-se o herbicida até que as pragas sejam extintas na planta, sempre aplicando a cada 15 dias. Deve-se suspender a aplicação do herbicida com antecedência mínima de 15 a colheita.

### Roteiro das Atividades

13:30-14:00

Palestra

14:00-14:30

Tira dúvidas e distribuição de brindes

Coffee Break

**Brindes:** Após o tira dúvidas, foi realizada a distribuição de brindes. O KIT Ecológico para plantio, o ECOKIT, continha um vaso biodegradável, uma porção de substrato para plantio e um sachê com sementes. Foram ofertados quatro tipos de kits para o plantio, os quais se diferenciaram pelo conteúdo das sementes: Goiaba Vermelha, Pinha, Ipê Jardim e Boca de Leão.



ECOKIT distribuído.



ECOKIT-Goiaba Vermelha



Mudas ofertadas pelo palestrante.

### Coffee Break

A programação foi encerrada por um Coffee Break personalizado para a temática.



Figura 4 – Material de divulgação sobre as atividades desenvolvidas durante o evento comemorativo do DIA DA ÁRVORE.



## 4. EQUIPE TÉCNICA





## 4 EQUIPE TÉCNICA

- Cylon Rosa Neto – Engenheiro Civil (Coordenador) – **Cadastro Técnico Federal do IBAMA: 194403**
- Paula Marques Borges Vinhas Porto – Química (Analista Ambiental) - **Cadastro Técnico Federal do IBAMA: 4871343**
- Leandro Oliveira Carneiro – Sociólogo (Sociólogo) - **Cadastro Técnico Federal do IBAMA: 604054**
- Fernanda Pacheco – Estagiária em Meio Ambiente - **Cadastro Técnico Federal do IBAMA: 5379037**



## 5. ANEXOS



Anexo 1 – Certificados dos Participantes do Curso de Auditor Interno ISO 14001 e SGI (ISO 14001:2004 e ISO 9001:2008)



*O presente certificado atesta que*

*Nila Martins*

*da empresa*

*Ford Motor Company*

*participou e concluiu o curso*

*Auditoria Interna de Gestão Ambiental -  
ISO14001:2004*

*realizado em*

*CAMACARI - BA*

*data*

*10 a 12 de Agosto de 2009*

*(24 h/ aula)*

Aline Oliveira Fernandes

Certificado nº BVBR0000112009

**Instrutor(a)**



BOURSCHEID  
ENGENHARIA E MEIO AMBIENTE S.A.

# Certificado



**CREA-BA**

Conselho Regional de Engenharia, Arquitetura  
e Agronomia da Bahia

Certificamos que **Leandro Oliveira Carneiro** participou do curso de **Formação de Auditor Interno de Sistema de Gestão Integrado (SGI)** com base nos requisitos das normas **ISO - 9001:2008 e ISO - 14001:2004**, realizado no período de 19 a 21 de janeiro de 2009, no Auditório do CREA-BA, com carga horária total de 24h/a.

Salvador, 21 de janeiro de 2009.



Engº **João Batista Oliveira**  
Instrutor



Engº **Jonas Dantas dos Santos**  
Presidente



**BOURSCHEID**  
ENGENHARIA E MEIO AMBIENTE S.A.



**BUREAU**  
**VERITAS**

*O presente certificado atesta que*

*Paula Marques Borges Vinhas Porto*

*da empresa*

*Bourscheid Engenharia e Meio Ambiente S.A.*

*participou e concluiu o curso*

*Auditoria Interna de Gestão Ambiental –  
ISO 14001:2004*

*realizado em*

*CAMAÇARI - BA*

*data*

*14 a 16 de Outubro de 2009*

*(24 h/ aula)*

Élvio Caio de Oliveira  
Garcias

*Instrutor(a)*



BOURSCHEID  
ENGENHARIA E MEIO AMBIENTE S.A.

# ***Certificado de Participação***

*Atestamos a participação de*

**Dicson Almeida  
dos Santos**

*em treinamento de*

***Formação de  
Audito. Interno,  
segundo normas***

***NBR ISO 14001:2004 e***

***OHSAS 18001:1999,***

*realizado em Novembro/2007*

*Carga Horária : 40 horas*

*Certificado 701102*

*A.T. / HDE*

**BUNGE**  
FERTILIZANTES



**HORTOR** ®  
Desenvolvimento  
Empresarial



**BOURSCHEID**  
ENGENHARIA E MEIO AMBIENTE S.A.

# CERTIFICADO

Certificamos que Fernanda Pachêco Santos  
concluiu o curso de **Auditor Interno de Sistema de Gestão Ambiental**  
**com base nos Requisitos da Norma ISO - 14001:2004.**

Período 16 e 17/09/2011

Carga Horária 16 horas

Candeias-Ba, 21 de Setembro de 2011

Eng.º João Batista Oliveira  
Instrutor  
\*CREA-BA 29271



**Qualidade**  
Consultoria & Treinamento



### Anexo 2 – Listas de Presença das Reuniões Mensais de Meio Ambiente, realizadas no ano de 2011.

Categoria do GIS: 37.01

### LISTA DE PRESENÇA

DATA/PERÍODO: 22/03/2011 (terça-feira) - 9:00 hs às 11:30 hs  
(somente preencher neste campo quando o evento for realizado em uma única data. Caso contrário, preencher a data individualmente ao lado do campo da assinatura)

TEMA: Reunião de Meio Ambiente (Ref.: Fevereiro/2011)

LOCAL: Sala de Reunião Ford - Terminal Miguel de Oliveira

PAUTA/ASSUNTO ABORDADO:  
Acompanhamento da planilha de pendências  
Reporte de indicadores Ambientais ;inspeção Mensal de Coletores/Entreposto – RNCs abertas  
Agendamento treinamento de integração (Caso hajam funcionários novos); Treinamento de Conscientização Ambiental e Coleta Seletiva ; Relatório Anual do IBAMA; Programa de Educação Ambiental do TPMS; Sistema de Informação Geográfica (SIG); Pluviômetro p/ Estudo da Quantidade de Chuva/ Curso de Educação Ambiental p/ Funcionários do TPMS

INSTRUTOR/COORDENADOR(AS): Leandro Oliveira (Bourscheid)

*Leandro O. Bourscheid*

Nº	NOME COMPLETO (LETRA DE FORMA E LEGÍVEL)	EMPRESA/INSTITUIÇÃO	ASSINATURA (RÚBRICA)	DATA
1	<i>Diego Lagilhões Mesquita Martins</i>	Ford	<i>[Signature]</i>	N/A
2	<i>Adriana Taveira</i>	A.P.O.	<i>[Signature]</i>	N/A
3	<i>Jose Rival Moreira Rodrigues</i>	Opuses	<i>[Signature]</i>	N/A
4	<i>Yara Silva Faria</i>	Shoeb	<i>[Signature]</i>	N/A
5	<i>Família Helen Bezato de Lima</i>	BSC	<i>[Signature]</i>	N/A
6	<i>Paulo Ramos Gonçalves</i>	SETCAR	<i>[Signature]</i>	N/A
7	<i>Carlos Rogério da Costa</i>	MSX	<i>[Signature]</i>	N/A
8	<i>Alexander Guimarães</i>	Ford	<i>[Signature]</i>	N/A
9				N/A
10				N/A
11				N/A
12				N/A
13				N/A
14				N/A
15				N/A
16				N/A
17				N/A
18				N/A

Terminal Portuário Privativo Miguel de Oliveira

F\_PC\_TPMS\_442.01.01  
Revisão (N/Date): 01-01-07-2009





Categoria do GIS1: 37.01

### LISTA DE PRESENÇA



DATA/PERÍODO: 05/04/11 (terça-feira) <small>(somente preencher neste campo quando o evento for realizado em uma única data. Caso contrário, preencher a data individualmente ao lado do campo da assinatura)</small>		TEMA: REUNIÃO DE MEIO AMBIENTE DEF.º ABRIL/2011		
LOCAL: Porto da Ford		INSTRUTOR/COORDENADOR(A/S): Paula Porto (BSD)		
PAUTA/ASSUNTO ABORDADO: Reunião de Meio Ambiente				
Nº	NOME COMPLETO (LETRA DE FORMA E LEGÍVEL)	EMPRESA/INSTITUIÇÃO	ASSINATURA (RÚBRICA)	DATA
1	Camilla Helen Pereira de Lima	Bourcheid	Camilla Helen R. de Lima	05/04/11
2	Jaircaldo Amador da Silva	Magnum	Jaircaldo	05/04/11
3	Luciene Souza Pereira	OP P & S	Luciene	05/04/11
4	Dr. Rafael M. Rodrigues	OP P & S	Rafael	05/04/11
5	Alexei Silva Lima	Brazil	Alexei	05/04/11
6	JEFFERSON P. Reis	MVP	Jefferson	05/04/11
7	Patrícia Magalhães Mesquita Monteiro	Ford	Patrícia	05/04/11
8	Alexander Guimarães	"	Alexander	05/04/11
9	RAFAEL RAMOS GONÇALVES	SETCAR	Rafael	05/04
10	Paula Marques Porto	Bourcheid	Paula de Porto	05/04
11				
12				
13				
14				
15				
16				
17				
18				
19				



Categoria do GIS1: 37.01

### LISTA DE PRESENÇA



DATA/PERÍODO: 06/05/2011 (Sexta-feira) <small>(somente preencher neste campo quando o evento for realizado em uma única data. Caso contrário, preencher a data individualmente ao lado do campo da assinatura)</small>		TEMA: Reunião de Meio Ambiente (Ref: Maio)		
LOCAL: TP/40		INSTRUTOR/COORDENADOR(AS): Paula Porto (BSD)		
PAUTA/ASSUNTO ABORDADO: - Pendências ambientais; - Metas Ambientais; - Inspeção de coletores e Containers; - Monitoramento do pluviômetro; - Agendamento da integração; - Segurança; - Notícia Ambiental.				
Nº	NOME COMPLETO (LETRA DE FORMA E LEGÍVEL)	EMPRESA/INSTITUIÇÃO	ASSINATURA (RÚBRICA)	DATA
1	Aleandro Oliveira Basso	Bourscheid	<i>[Handwritten Signature]</i>	06/05
2	Paulo Lima	SETCAR	<i>[Handwritten Signature]</i>	06/05
3	Juciene Souza Pereira	GPFC	<i>[Handwritten Signature]</i>	06/05
4	Stéfolo M. Rodrigues	Ocipen	<i>[Handwritten Signature]</i>	06/05
5	Camilla Hilker P. de Lima	BSC	<i>[Handwritten Signature]</i>	06/05
6	Dagiane de Souza Lima	GPFC	<i>[Handwritten Signature]</i>	06/05
7	Carlos Silva Pereira	Bnozul	<i>[Handwritten Signature]</i>	06/05
8	Mila Magalhães Mesquita Martins	Ford	<i>[Handwritten Signature]</i>	06/05
9	Paula Joaquina Porto	Bourscheid	<i>[Handwritten Signature]</i>	06/05
10				
11				
12				
13				
14				
15				
16				
17				
18				
19				



Categoria do GIS1: 37.01

### LISTA DE PRESEÇA



DATA/PERÍODO: 17/06/2011 (sexta-feira) - 9:00 hs às 11:30 hs <small>(somente preencher neste campo quando o evento for realizado em uma única data. Caso contrário, preencher a data individualmente ao lado do campo da assinatura)</small>		TEMA: Reunião de Meio Ambiente (Ref.: Junho/2011)		
LOCAL: Sala de Reunião Ford - Terminal Miguel de Oliveira				
PAUTA/ASSUNTO ABORDADO: Acompanhamento da planilha de pendências; Reporte de indicadores Ambientais ;Inspeção Mensal de Coletores/Entrepoto; Agendamento treinamento de integração (Caso hajam funcionários novos); Treinamento de Conscientização Ambiental e Coleta Seletiva ; Pluviometro p/ Estudo da Quantidade de Chuva; Reporte do evento SMA; Inspeções de segurança; Controle de funcionários treinados; notícia Ambiental.		INSTRUTOR/COORDENADOR(AS):Paula Porto (Bourscheid)		
Nº	NOME COMPLETO (LETRA DE FORMA E LEGÍVEL)	EMPRESA/INSTITUIÇÃO	ASSINATURA (RÚBRICA)	DATA
1	Felício Silva	Brazil	[Handwritten Signature]	N/A
2	Salvador Silva dos Reis	SATCAR	[Handwritten Signature]	N/A
3	Dita Martins	Ford	[Handwritten Signature]	N/A
4	Duckera Loreno	DONGUSTO	[Handwritten Signature]	N/A
5	Dairiane de Souza Lima	GTPC	[Handwritten Signature]	N/A
6	Guilherme A. Costa	GTPC	[Handwritten Signature]	N/A
7				N/A
8				N/A
9				N/A
10				N/A
11				N/A
12				N/A
13				N/A
14				N/A
15				N/A
16				N/A
17				N/A
18				N/A



Categoria do GIS1: 37.01

### LISTA DE PRESEÇA



DATA/PERÍODO: 12/07/2011 (terça-feira) - 9:00 hs às 11:30 hs <small>(somente preencher neste campo quando o evento for realizado em uma única data. Caso contrário, preencher a data individualmente ao lado do campo da assinatura)</small>		TEMA: Reunião de Meio Ambiente (Ref.: Julho/2011)		
LOCAL: Sala de Reunião Ford - Terminal Miguel de Oliveira				
PAUTA/ASSUNTO ABORDADO: Acompanhamento da planilha de pendências; Reporte de indicadores Ambientais ;Inspeção Mensal de Coletores/Entrepoto; Agendamento treinamento de integração (Caso hajam funcionários novos); Treinamento de Conscientização Ambiental e Coleta Seletiva ; Pluviometro p/ Estudo da Quantidade de Chuva; Reporte do evento SMA; Inspeções de segurança; Controle de funcionários treinados; noticia Ambiental.		INSTRUTOR/COORDENADOR(AS):Paula Porto (Bourscheid)		
Nº	NOME COMPLETO (LETRA DE FORMA E LEGÍVEL)	EMPRESA/INSTITUIÇÃO	ASSINATURA (RÚBRICA)	DATA
1	<i>Wla Huguinha Marques Martins</i>	Ford	<i>[Handwritten Signature]</i>	N/A
2	RAFAEL PAMES GONCALVES	SETCAR	<i>[Handwritten Signature]</i>	N/A
3	Andréia Loreno	DowGusto	<i>[Handwritten Signature]</i>	N/A
4	<i>[Handwritten Name]</i>	TRC	<i>[Handwritten Signature]</i>	N/A
5	<i>[Handwritten Name]</i>	TRC	<i>[Handwritten Signature]</i>	N/A
6	<i>Wiziamilton dos Santos da Silva</i>	TRC	<i>[Handwritten Signature]</i>	N/A
7	<i>[Handwritten Name]</i>	Ford	<i>[Handwritten Signature]</i>	N/A
8				N/A
9				N/A
10				N/A
11				N/A
12				N/A
13				N/A
14				N/A
15				N/A
16				N/A
17				N/A
18				N/A

Terminal Portuário Privativo Miguel de Oliveira

F\_PC\_TPMO\_442.01.01  
Revisão (Nº/Date): 01-01/07/2009



Categoria do GIS1: 37.01

### LISTA DE PRESEÇA



DATA/PERÍODO: 10/08/2011 (quarta-feira) - 9:00 hs às 11:30 hs <small>(somente preencher neste campo quando o evento for realizado em uma única data. Caso contrário, preencher a data individualmente ao lado do campo de assinatura)</small>		TEMA: Reunião de Meio Ambiente (Ref.: 2605/2011)		
LOCAL: Sala de Reunião Ford - Terminal Miguel de Oliveira				
PAUTA/ASSUNTO ABORDADO: Acompanhamento da planilha de pendências; Reporte de indicadores Ambientais ;Inspeção Mensal de Coletores/Entrepoto; Agendamento treinamento de integração (Caso hajam funcionários novos); Treinamento de Conscientização Ambiental e Coleta Seletiva ; Inspeções de segurança; Controle de funcionários treinados; notícia Ambiental.		INSTRUTOR/COORDENADOR(AS):Paula Porto (Bourscheid)		
Nº	NOME COMPLETO (LETRA DE FORMA E LEGÍVEL)	EMPRESA/INSTITUIÇÃO	ASSINATURA (RÚBRICA)	DATA
1	Lucrone Souza Pereira	GTPC	[Assinatura]	N/A
2	João dos Santos Cabral Junior	Setcar	[Assinatura]	N/A
3	Paulo Silva Pereira	Brasil	[Assinatura]	N/A
4	Vitoriano Soares dos Santos	Brazil	[Assinatura]	N/A
5	Daiane de Sousa Lima	GTPC	[Assinatura]	N/A
6	Andreia Moreno	Don Gusto	[Assinatura]	N/A
7	Fernanda Pacheco Santos	Bourscheid	[Assinatura]	N/A
8	Paula plausus Porto	Bourscheid	[Assinatura]	N/A
9				N/A
10				N/A
11				N/A
12				N/A
13				N/A
14				N/A
15				N/A
16				N/A
17				N/A
18				N/A

Terminal Portuário Privativo Miguel de Oliveira

F\_PC\_TPMO\_442.01.01  
Revisão (Nº/Date): 01-01/07/2009



Categoria do GIS1: 37.01

### LISTA DE PRESENÇA



DATA/PERÍODO: 14/09/2011 (quarta-feira) - 9:00 hs às 11:30 hs <small>(somente preencher neste campo quando o evento for realizado em uma única data. Caso contrário, preencher a data individualmente ao lado do campo da assinatura)</small>		TEMA: Reunião de Meio Ambiente (Ref.: <u>SET.</u> /2011)		
LOCAL: Sala de Reunião Ford - Terminal Miguel de Oliveira				
PAUTA/ASSUNTO ABORDADO: Acompanhamento da planilha de pendências; Reporte de indicadores Ambientais ;Inspeção Mensal de Coletores/Entrepoto; Agendamento treinamento de integração (Caso hajam funcionários novos); Treinamento de Conscientização Ambiental e Coleta Seletiva ; Inspeções de segurança; Controle de funcionários treinados; notícia Ambiental.		INSTRUTOR/COORDENADOR(AS):Paula Porto (Bourscheid)		
Nº	NOME COMPLETO (LETRA DE FORMA E LEGÍVEL)	EMPRESA/INSTITUIÇÃO	ASSINATURA (RÚBRICA)	DATA
1	Viviane Margalhões Mesquita Martins	Ford	<i>[Handwritten Signature]</i>	N/A
2	Luciana Souza Almeida	snpc	<i>[Handwritten Signature]</i>	N/A
3	Fernanda Pacheco Santos	Bourscheid	<i>[Handwritten Signature]</i>	N/A
4	Andreia Lourenço Vachado	Don Gasco	<i>[Handwritten Signature]</i>	N/A
5	Paulo Silva	Brazil	<i>[Handwritten Signature]</i>	N/A
6	Luciane Campos dos Santos	Brazil	<i>[Handwritten Signature]</i>	N/A
7	Valdineia Reis dos Santos	Brazil	<i>[Handwritten Signature]</i>	N/A
8	Beatriz Oliveira Barreto	Bourscheid	<i>[Handwritten Signature]</i>	N/A
9	Paula Marques Porto	Bourscheid	<i>[Handwritten Signature]</i>	N/A
10				N/A
11				N/A
12				N/A
13				N/A
14				N/A
15				N/A
16				N/A
17				N/A
18				N/A



Categoria do GIS1: 37.01

### LISTA DE PRESENÇA



DATA/PERÍODO: 13/10/2011 (quinta-feira) - 9:00 hs às 11:30 hs <small>(somente preencher neste campo quando o evento for realizado em uma única data. Caso contrário, preencher a data individualmente ao lado do campo da assinatura)</small>		TEMA: Reunião de Meio Ambiente (Ref.: outubro/2011)		
LOCAL: Sala de Reunião Ford - Terminal Miguel de Oliveira		INSTRUTOR/COORDENADOR(AS): Paula Porto (Bourscheid)		
PAUTA/ASSUNTO ABORDADO: Acompanhamento da planilha de pendências; Reporte de indicadores Ambientais ;Inspeção Mensal de Coletores/Entrepoto; Agendamento treinamento de integração (Caso hajam funcionários novos); Treinamento de Conscientização Ambiental e Coleta Seletiva ; Inspeções de segurança; Controle de funcionários treinados; notícia Ambiental; Reporte da Campanha de monitoramento da qualidade da água e efluente TPMP; Campanha para arrecadação de recursos para o DIA DAS CRIANÇAS da Comunidade de Madeira; Reporte do dia da Árvore.				
Nº	NOME COMPLETO (LETRA DE FORMA E LEGÍVEL)	EMPRESA/INSTITUIÇÃO	ASSINATURA (RÚBRICA)	DATA
1	Andréia Loreu	DON GUSTO	[Signature]	N/A
2	Thiaguinho Campos dos Santos	BRAZUL	[Signature]	N/A
3	Thiaguinho Campos dos Santos	BRAZUL	[Signature]	N/A
4	Fernanda Paiva	Bourscheid	[Signature]	N/A
5	Marlene Pereira	GTPC	[Signature]	N/A
6	JUCIER RODRIGUES	GTPC	[Signature]	N/A
7	SEBASTIÃO SILVA ARAÚJO	SOTCAN	[Signature]	N/A
8	Mila Martins	Ford	[Signature]	N/A
9	Mauro Oliveira Gomes	Bourscheid	[Signature]	N/A
10	Paula Marques Porto	Bourscheid	[Signature]	N/A
11				N/A
12				N/A
13				N/A
14				N/A
15				N/A
16				N/A
17				N/A
18				N/A

Terminal Portuário Privativo Miguel de Oliveira

F\_PC\_TPMP\_442.01.01  
Revisão (Nº/Data): 01-01/07/2009



Categoria do GIS1: 37.01

### LISTA DE PRESENÇA



DATA/PERÍODO: 09/11/2011 (quinta-feira) - 9:00 hs às 11:30 hs  
(somente preencher neste campo quando o evento for realizado em uma única data. Caso contrário, preencher a data individualmente ao lado do campo da assinatura)

LOCAL: Sala de Reunião Ford - Terminal Miguel de Oliveira

PAUTA/ASSUNTO ABORDADO:  
 Acompanhamento da planilha de pendências, Reporte de indicadores Ambientais ; Inspeção Mensal de Coletores/Entreposto, Agendamento treinamento de integração (Caso hajam funcionários novos), Treinamento de Conscientização Ambiental e Coleta Seletiva ; Inspeções de segurança; Controle de funcionários treinados, notícia Ambiental.

TEMA: Reunião de Meio Ambiente (Ref.: novembro/2011)

INSTRUTOR/COORDENADOR(AS): Paula Porto (Bourscheid)

Nº	NOME COMPLETO (LETRA DE FORMA E LEGÍVEL)	EMPRESA/INSTITUIÇÃO	ASSINATURA (RÚBRICA)	DATA
1	LEandro OLIVEIRA CARNEIRO	Bourscheid	<i>[Handwritten Signature]</i>	N/A
2	Angelica da Encarnação da Silva	Bourgeois	<i>[Handwritten Signature]</i>	N/A
3	Viviane Campos dos Santos	Brazil	<i>[Handwritten Signature]</i>	N/A
4	Marcos dos Santos Brasil	BG	<i>[Handwritten Signature]</i>	N/A
5	Fuione Claruma	OTPC	<i>[Handwritten Signature]</i>	N/A
6	Fernanda Pereira Santos	Bourscheid	<i>[Handwritten Signature]</i>	N/A
7	Adriano R. Santos	Brazil	<i>[Handwritten Signature]</i>	N/A
8	Paula Marques Porto	FK	<i>[Handwritten Signature]</i>	N/A
9	Paul M. -		<i>[Handwritten Signature]</i>	N/A
10	Mike Martins	Ford	<i>[Handwritten Signature]</i>	N/A
11				N/A
12				N/A
13				N/A
14				N/A
15				N/A
16				N/A
17				N/A
18				N/A

Terminal Portuário Privativo Miguel de Oliveira

F\_PC\_TPMO\_442 01.01  
Revisão (Nº/Data): 01-01/07/2009





Categoria do GIS: 37.01

### LISTA DE PRESENÇA



DATA/PERÍODO: 14/12/2011 (QUARTA-feira) - 9:00 hs às 11:30 hs <small>(somente preencher neste campo quando o evento for realizado em uma única data. Caso contrário, preencher a data individualmente ao lado do campo da assinatura)</small>		TEMA: Reunião de Meio Ambiente (Ref.: Dezembro/2011)		
LOCAL: Sala de Reunião Ford - Terminal Miguel de Oliveira		INSTRUTOR/COORDENADOR(AS): Paula Porto (Bourscheid)		
PAUTA/ASSUNTO ABORDADO: Acompanhamento da planilha de pendências; Reporte de indicadores Ambientais; Inspeção Mensal de Coletores/Entrepoto; Agendamento treinamento de integração (Caso hajam funcionários novos); Treinamento de Conscientização Ambiental e Coleta Seletiva; Inspeções de segurança; Controle de funcionários treinados; notícia Ambiental.				
Nº	NOME COMPLETO (LETRA DE FORMA E LEGÍVEL)	EMPRESA/INSTITUIÇÃO	ASSINATURA (RUBRICA)	DATA
1	GIOVANI MILANO CUCO	ETPC	[Assinatura]	N/A
2	Alvaro da Silva Azevedo	Dome Credito	[Assinatura]	N/A
3	Heandio Oliveira Carneiro	Bourscheid	[Assinatura]	N/A
4	Fernanda Pacheco	Bourscheid	[Assinatura]	N/A
5	Eduardo Gomes V. de Melo	Bourscheid	[Assinatura]	N/A
6	Mila M. Mesquita Martins	Ford	[Assinatura]	N/A
7				N/A
8				N/A
9				N/A
10				N/A
11				N/A
12				N/A
13				N/A
14				N/A
15				N/A
16				N/A
17				N/A
18				N/A

Terminal Portuário Privativo Miguel de Oliveira

F. PC\_TPMO\_442.01.01  
Revisão (Nº/Date): 01-01/07/2009

**Anexo 3 - Relatório de Auditoria Interna do ano de 2011.****Cliente:****FORD MOTOR COMPANY BRASIL LTDA.****Terminal Portuário Privativo Miguel de Oliveira**

LOCAL	HORÁRIO	DATA
Terminal Portuário Miguel de Oliveira	08:30 às 16:00 h	17/11/2011

**OBJETIVO**

Verificação de atendimento aos requisitos da Norma NBR ISO 14001-2004 e Legislação aplicável para as operações e áreas de apoio do Terminal Portuário Miguel de Oliveira (TPMO), visando assegurar a qualidade do SGA do TPMO e sua melhoria contínua.

**EQUIPE AUDITORA**

Nome	Função	Área/Empresa	Assinatura
Nila Martins (Líder)	Analista de Logística	Ford	
Dicson Santos	Coordenador SSMA	Grupo TPC	
Viviane Campos	Técnica Segurança	Brazul	
Paula Porto	Analista Ambiental	Bourscheid	
Luciene Pereira	Técnica Segurança	Pronto Expresso	
Leandro Oliveira	Sociólogo	Bourscheid	<i>Leandro Oliveira Carneiro</i>
Valdivã Reis	Técnico Brazul	Brazul	

**ESCOPO DE AUDITORIA**

Processos / Área	Responsável	Auditor	Itens Auditados (ISO 14001:2004)
Alta Administração	Alexander Guimarães	Dicson Santos	4.2, 4.3.3, 4.4.1, 4.6
Coordenação Ambiental	Paula Porto	Dicson Santos/ Viviane Campos	4.2, 4.3.1, 4.3.2, 4.3.3, 4.4.1, 4.4.2, 4.4.3, 4.4.4, 4.4.5, 4.4.6, 4.4.7, 4.5.1, 4.5.2, 4.5.3, 4.5.4, 4.5.5, 4.6
PDI	Rafael Ramos Gonçalves	Dicson Santos/ Viviane Campos	4.2, 4.3.1, 4.3.2, 4.3.3, 4.4.1, 4.4.2, 4.4.3, 4.4.4, 4.4.5, 4.4.6, 4.4.7, 4.5.2, 4.5.3, 4.5.4
Refeitório	Claudia Martinez	Paula Porto / Luciene Pereira	4.2, 4.3.1, 4.3.2, 4.3.3, 4.4.1, 4.4.2, 4.4.3, 4.4.4, 4.4.5, 4.4.6, 4.4.7, 4.5.1, 4.5.3, 4.5.4
Carregamento Rod. Pátio Estocagem	Valdivan Reis	Leandro O. Carneiro	4.2, 4.3.1, 4.3.3, 4.4.1, 4.4.2, 4.4.3, 4.4.4, 4.4.5, 4.4.6, 4.4.7, 4.5.3, 4.5.4
Segurança Patrimonial	Reginaldo Santos	Leandro O. Carneiro	4.2, 4.3.1, 4.3.3, 4.4.1, 4.4.2, 4.4.3, 4.4.4, 4.4.5, 4.4.6, 4.4.7, 4.5.3, 4.5.4
Segurança do Trabalho	Luciene Pereira / Jucirá Rodrigues	Leandro O. Carneiro	4.2, 4.3.1, 4.3.3, 4.4.1, 4.4.2, 4.4.3, 4.4.4, 4.4.5, 4.4.6, 4.4.7, 4.5.3, 4.5.4
Entrepósito de	Fernanda Pacheco	Nila Martins /	4.3.1, 4.3.2, 4.3.3, 4.4.2,

Resíduo		Valdivã Reis	4.4.6, 4.4.7, 4.5.1, 4.5.2, 4.5.3, 4.5.4
Administrativo	Jucirá Rodrigues	Nila Martins / Fernanda Pachco	4.2, 4.3.1, 4.3.3, 4.4.1, 4.4.2, 4.4.3, 4.4.4, 4.4.5, 4.4.6, 4.4.7, 4.5.3, 4.5.4

**Área auditada:** Alta administração

Item da Norma	Anotações de Auditoria	Classificação (NCR) Não conformidade Real (NCP) Não conformidade Potencial (OM) Oportunidade de Melhoria
4.4.1	<p>Não foram evidenciadas não conformidades ou oportunidades de melhoria durante a auditoria.</p> <p>Notou-se em entrevista bastante conhecimento sobre o sistema de gestão ambiental, comprometimento com a melhoria contínua e disponibilidade de recursos para o funcionamento da gestão ambiental.</p> <p>Foi entrevistado o Supervisor do PMO Alexander Guimarães.</p>	



## Área auditada: Coordenação Ambiental

Item da Norma	Anotações de Auditoria	<b>Classificação</b> (NCR) Não conformidade Real (NCP) Não conformidade Potencial (OM) Oportunidade de Melhoria
4.3.2/4.5.2	Não evidenciado tratamento no SOGI do requisito legal real, registrado sob o número 1568066, que versa sobre a disciplina na prestação de serviços de retirada de resíduos de embarcações.	NCR 01
4.5.3	Não evidenciado a verificação da eficácia das ações apresentadas nos registros de não conformidade 06/2010 de 06/10/2010 e 09/2010 de 19/11/2010 que tratavam sobre o acesso de carreteiros no TPMO sem treinamento de conscientização ambiental, não demonstrando comprometimento com os requisitos da Norma.	NCR 02
4.5.3/4.4.4	A organização poderia descrever mais claramente o item 7.1.1 do procedimento PC TPMO 453.01, definindo quem de fato será o responsável por emitir os registros de não conformidades do sistema. A descrição atual deixa dúvidas sobre o papel da coordenação ambiental e dos demais agentes do sistema.	OM 01



## Área auditada: PDI

Item da Norma	Anotações de Auditoria	<b>Classificação</b> <i>(NCR) Não conformidade Real</i> <i>(NCP) Não conformidade Potencial</i> <i>(OM) Oportunidade de Melhoria</i>
4.2	Evidenciado em entrevista que alguns colaboradores lotados no PDI não souberam responder acerca da política ambiental da operação, em desconformidade com o item 4.2.	NCR 03
4.3.3	<p>Não evidenciado que a área auditada conhecia, media ou acompanhava os objetivos, metas e programas da operação. Porém os objetivos são controlados pela Coordenação Ambiental e discutidas durante Reunião Mensal.</p> <p>A área poderia criar seus próprios objetivos e metas ambientais para acompanhamento, mensuração e apresentação de resultados.</p>	OM 02
4.4.2	Responsabilidade de controle dos treinamentos conscientização pela coordenação ambiental TPMO. Porém seria interessante o controle dos treinamentos ambientais também pelo multiplicador da área.	OM 03
4.4.6	<p>Evidenciadas as seguintes discrepâncias quanto ao atendimento ao requisito 4.4.6 – controle operacional da norma ISO 9001-2004:</p> <ul style="list-style-type: none"><li>- Recipiente com sabão desengraxante (shampooo Klyn), sem rotulagem;</li><li>- Não funcionamento do exaustor que faz a aspiração de ar contaminado do laboratório de tintas;</li><li>- Solvente thinner acondicionado em mesa com forro de papel e fora do armário corta fogo;</li><li>- Recipiente para descarte de copos com excesso de resíduos, ultrapassando a capacidade do dispenser;</li><li>- Oito tambores com óleo hidráulico BOT 134/96, estocados do posto de lavagem com derramamento no piso e sem fispq disponível para consulta em caso de emergência.</li></ul>	NCR 04



## Área auditada: Refeitório

Item da Norma	Anotações de Auditoria	Classificação (NCR) Não conformidade Real (NCP) Não conformidade Potencial (OM) Oportunidade de Melhoria
4.1	A empresa possui sistema de gestão implementado em conformidade com os preceitos definidos pelo TPMO.	
4.2	A política ambiental foi localizada disponível ao corpo de funcionários, no mural de avisos. A multiplicadora ambiental quando questionada sobre este documento, soube descrever os compromissos ambientais do TPMO com o Meio Ambiente, mas relatou que desconhecia o documento "Política Ambiental".	NCR 03
4.3.1	As matrizes de aspectos ambientais subsetoriais estão disponibilizadas no mural de avisos. Os funcionários da área indicaram nas entrevistas que a geração de resíduos (sobras alimentares), representa o aspecto mais significativo da área.	
4.3.2	Não aplicável. Responsabilidade coordenação ambiental TPMO.	
4.3.3	Não aplicável. Responsabilidade coordenação ambiental TPMO.	
4.4.1	Os funcionários da área reconhecem a Claudia Martinez com apoio ambiental da sua área. No mural de avisos da área há a divulgação, através de fotos dos representantes ambientais da área.	
4.4.2	Apenas 01 funcionário da área não possuía treinamento de integração ministrado pela coordenação, mas obteve informações triviais, repassadas pela multiplicadora Claudia Martinez, tais como descarte de resíduos e regras para manejo de produtos químicos.	
4.4.3	N/A Responsabilidade coordenação ambiental.	
4.4.5	O multiplicador não dispõe dos documentos ambientais, embora relatou que se houvesse a necessidade de utilização de algum documento solicitaria a coordenação ambiental. O PC_TPMO_451_01 descreve no item 7.7 que os documentos do SGA devem ser disponibilizados	NCR 05



	em formatos digitais, protegido contra cópia, edição e impressão.	
4.4.6	Constatada um satisfatório índice da segregação de resíduos gerados na fonte. BOA PRÁTICA: A multiplicadora elaborou cartazes com indicativos de descarte aqui e fixou na parede acima de cada coletor. Outra boa prática, constatado a substituição de copos descartáveis por copos de vidro. (HAZMAT) Foi verificado as FISPQs e inventários de Produtos químicos em conformidade.	
4.4.7	Apenas a funcionária novata, aquela que ainda não participou do treinamento de integração ambiental, desconhecia o ramal de emergência.	
4.5.1	N/A Responsabilidade coordenação ambiental.	
4.5.2	N/A Responsabilidade coordenação ambiental	
4.5.3	A área não possui não conformidades abertas.	
4.5.4	N/A Responsabilidade coordenação ambiental	
4.5.5	N/A Responsabilidade coordenação ambiental	
4.6	N/A Responsabilidade coordenação ambiental	



**Área auditada:** Carregamento rodoviário / Pátio de Estocagem

Item da Norma	Anotações de Auditoria	Classificação (NCR) Não conformidade Real (NCP) Não conformidade Potencial (OM) Oportunidade de Melhoria
4.2	Foram realizadas entrevistas com 2 funcionários da Brazul (Nivaldo Santiago e Luis Divino), além dos responsáveis pela área (Demivaldo Amando e Valdivan Reis) onde ficou evidenciada o conhecimento da existência de uma política ambiental e bem como sua localização.	
4.3.1	Foi identificado que a matriz da área encontra-se somente na sala da Brazul. Os entrevistados de fato mostraram conhecer onde a matriz setorial com os impactos e aspectos está localizada, entretanto, é possível que sua ausência na área do carregamento rodoviário possa influenciar resultados futuros quanto a fixação da informação	OM 04
4.4.1	<p>Foi apresentada a nomeação do multiplicador Valdivan Reis através de e-mail encaminhado pelo Gerente da Brazul Aparecido à coordenação ambiental no dia 11/08/2011. O nomeado possui inclusive curso de auditor interno da ISO 14001.</p> <p>O nomeado, entretanto, afirmou não possui acesso a documentação do SGA, o que de certa forma, é considerado problema grave de conhecimento sobre os processos pertinentes do sistema implantado.</p> <p>Os empregados entrevistados demonstraram conhecer as pessoas que são responsáveis ambientalmente pela área, indicando inclusive que no local existe um quadro identificando as funções dos mesmos.</p>	
4.4.5	O nomeado, entretanto, afirmou não possui acesso a documentação do SGA, o que de certa forma, é considerado problema grave de conhecimento sobre os processos pertinentes do sistema implantado.	NCR 05
4.4.6	A segregação de resíduos estava em conformidade em 80% dos coletores. O problema mais visível decorria, no momento da auditoria, do descarte das cintas e da extrapolação de resíduos no coletor plástico, abrindo a oportunidade para que os resíduos sejam descartados em outros tipos de coletores.	



4.4.7	<p>Os empregados entrevistados demonstraram conhecer o ramal de emergência, bem como proceder quanto a eventuais emergências. Exemplificaram informando sobre o processo de atuação quanto ao vazamento de óleo.</p> <p>Entretanto, a Brazul possui atualmente um total de 24 funcionários, mas não há nenhum brigadista formado.</p>	OM 05
4.5.3	<p>Foi constatada uma RNC aberta (nº 06/10) cuja abertura tinha como propósito a realização de treinamentos juntos aos caminhoneiros a serem realizados pelos multiplicadores das transportadoras. Durante a auditoria, foram entrevistados alguns caminhoneiros ( Luis Fernando - Brazul e Wagner de Oliveira - TEGMA) que demonstraram desconhecer as informações pertinentes ao treinamento, embora confirmem o treinamento. No caso do motorista da Brazul, este inclusive estava acessando o Terminal sem nenhuma identificação. Um terceiro caminhoneiro, Júlio Cordeiro (TEGMA) demonstrou conhecer as questões quanto a reciclagem, número de emergência e descarte de material contaminado.</p> <p>Ficou evidente que existem problemas quanto à fixação das informações, seja por deficiência do treinamento, seja pela ausência de indicativos na área com mais informações ou por mecanismos mais eficazes que impeçam o acesso desses profissionais no Terminal.</p> <p>Entretanto, dado o longo período entre o treinamento ministrado e em alguns casos o trabalho no terminal que pode ocorrer eventualmente, é preciso traçar uma estratégia de médio e longo prazo para que as informações sejam rotineiras.</p>	NCR 02

**Área auditada:** Segurança Patrimonial

Item da Norma	Anotações de Auditoria	Classificação (NCR) Não conformidade Real (NCP) Não conformidade Potencial (OM) Oportunidade de Melhoria
4.2	A política ambiental encontra-se bastante difundida nas áreas, inclusive com os funcionários portando os crachás dessa mesma política (Entrevistados: Damiana Carneiro e Reginaldo Santos)	
4.3.1	Foi identificada a matriz setorial, sendo que o multiplicador da área detinha bastante conhecimento sobre a aplicabilidade da mesma, assim como os aspectos pertinentes.	
4.4.1	Foi identificado quadro informando a todos os demais funcionários do setor quem são os representantes ambientais, assim como sua competência.  Também é positivo ressaltar que o multiplicador auditado possui curso de Auditor nas Normas ISO 14001 e 18001.	
4.4.5	O multiplicador da Área (Reginaldo Santos) mostrou conhecer a existência da documentação bem como o rastreio do mesmo em meio digital, entretanto, uma pessoa entrevistada do setor (Damiana Carneiro) não sabia localizar a documentação caso houvesse necessidade de acessar os mesmos.	NCR 05
4.4.6	O principal procedimento utilizado pela Segurança Patrimonial está relacionado ao F. IT_TPMO_446.06.05 - Check List de Veículos, onde além de informações sobre o estado do veículo é realizada a medição da qualidade da emissão de função dos veículos à diesel que acessam o terminal. O auditado mostrou total domínio sobre como fazer a medição e organização quanto ao controle.  A segregação dos resíduos próximos a portaria estava correta. Os funcionários também sabiam identificar quais os tipos de resíduos e a forma de segregação.	
4.4.7	Tanto o multiplicador (Reginaldo Santos) como a entrevistada Damiana Carneiro demonstraram conhecimento quanto às informações para os procedimentos de emergência.	



	<p>Não existem brigadistas formados dentro do grupo de funcionários da MAP.</p>	<p>OM 05</p>
--	---	--------------

**Área auditada:** Administração & Segurança

Item da Norma	Anotações de Auditoria	Classificação (NCR) Não conformidade Real (NCP) Não conformidade Potencial (OM) Oportunidade de Melhoria
4.2	A política ambiental encontra-se bastante difundida nas áreas, inclusive com os funcionários portando os crachás dessa mesma política.	
4.3.1	Foram identificadas as matrizes setoriais, entretanto, em entrevista a funcionária Natali, a mesma não soube identificar o que era a matriz de aspectos e impactos, o que pode denotar problemas quanto ao papel e treinamento do multiplicador.	
4.4.1	Os empregados entrevistados souberam identificar quem são os representantes ambientais. Foram entrevistados Natali, Antônio Casaes, Moisés do Carmo e Jadson Ferreira  Os empregados entrevistados receberam o treinamento de Conscientização Ambiental, bem como tinham conhecimento do seu papel nas questões ambientais que envolviam a operação portuária.	
4.4.2	Os diaristas entrevistados afirmaram terem sido treinados, mas apresentavam dificuldade em falar sobre os temas e informações pertinentes. Percebeu-se que não há qualquer instrumento de apoio durante a presença da atividade no porto que permita aos mesmos, reforço da informação.	NCR 06
4.4.3	É realizado DDS com os funcionários do TPMO, inclusive quando há acidentes envolvendo trabalhadores. A auditada apresentou ata de reunião da CIPA com a gerência para tratar das questões de segurança. Contudo, os fatos envolvendo acidentes com trabalhadores, são tratados via DDS, inclusive o procedimento de indicador de segurança, mas não há registro dessas divulgações para o terminal.	OM 06
4.4.5	O multiplicador da Área (Luciene Pereira) mostrou conhecer a existência da documentação bem como o rastreio do mesmo em meio digital, entretanto, as pessoas entrevistadas do setor (Jucirá Rodrigues e Natali Brasil) não sabiam localizar a documentação caso houvesse necessidade de acessar os mesmos.	NCR 05



4.4.6	<p>Os resíduos nas áreas vistoriadas estavam corretamente segregados.</p> <p>Foi checado o inventário de produtos químicos e os que foram amostrados encontravam-se na lista, bem como suas respectivas FISPQS.</p> <p>A auditada disponibilizou o controle de manutenção dos extintores do Terminal, bem como de outros equipamentos como a Central do Alarme cuja última manutenção ocorreu no dia 20/10/2011.</p>	
4.4.7	<p>A empresa possui quantidade significativa de brigadistas.</p> <p>Os entrevistados sabiam o ramal de emergência, excetuando-se José Carlos (Serviços Gerais). Entretanto, foram entrevistados 2 diaristas (Roqueval de Almeida e Eduardo Conceição) que não sabiam o telefone de emergência do Terminal Portuário. Segundo eles, o último treinamento tinha sido feito a cerca de 6 meses.</p>	
4.4.2	<p>Ficou evidente portanto, que os funcionários que prestam serviço temporário dentro das dependências do terminal, não apresentam fixação das informações ou pela metodologia utilizada, ou pela ausência de instrumentos durante o trabalho ou pelo prazo entre os treinamentos.</p>	NCR 06
4.5.1	<p>A auditada disponibilizou o controle de manutenção dos extintores do Terminal, bem como de outros equipamentos como a Central do Alarme cuja última manutenção ocorreu no dia 20/10/2011.</p>	

**Área auditada:** Entrepasto de Resíduo Tainha

Item da Norma	Anotações de Auditoria	Classificação (NCR) Não conformidade Real (NCP) Não conformidade Potencial (OM) Oportunidade de Melhoria
4.3.3	<p>Durante a auditoria foi verificado que o objetivo de redução de geração de resíduo no TPMO está sendo controlado através dos documentos PGRS e PC_TPMO_446.01 "Gerenciamento de Resíduos do TPMO" rev. 03 de 18.02.2011.</p> <p>Foi evidenciado em loco o controle da geração do resíduo do TPMO através da Planilha de Controle de Geração de Resíduos F.PC_TPMO_446.01.05 que se encontra na revisão 02 de 18.02.2011.</p>	
4.4.2	<p>Foi evidenciado em loco a presença da Instrução de Ponto Único para limpeza do entreposto, emitida em 01.09.2010 e na sua revisão 00.</p> <p>Em entrevista com o Sr. Zé Carlos ficou claro que o mesmo conhecia e aplicava no local os pontos levantados na Instrução de Ponto Único.</p>	
4.4.4	<p>Foi citado pela Responsável pelo Entrepasto Srta. Fernanda Pacheco que existe um processo de prensagem para o resíduo de papelão no entreposto. Foi notado que este processo não está descrito no PC_TPMO_446.01 "Gerenciamento de Resíduos do TPMO" rev. 03 de 18.02.2011.</p>	OM 07
4.4.5	<p>Foi evidenciado em loco a Planilha de Controle de Geração de Resíduos na sua versão 02 de 18.02.11 com a numeração F.PC_TPMO_446.01.05, conforme verificado em Lista Mestra do SGA, porém no PC_TPMO_446.01 "Gerenciamento de Resíduos do TPMO" rev. 03 de 18.02.2011, a Planilha de Controle de Geração de Resíduo está listada no item 3 do PC_TPMO_446.01 com a numeração divergente " F.PC_TPMO_446.01.03". Nos itens 3.2, 3.3, 3.5, 3.6 do PC_TPMO_446.01 também foram encontradas divergências entre a numeração dos formulários citados e constantes em lista mestra. (OM por ser problema pontual)</p>	OM 08
4.4.6	<p>Foi evidenciado no entreposto Tainha a presença de um container de cor Verde contendo resíduo contaminado em desacordo com o PC_TPMO_446.01 no seu item 7.1.1 e 7.2.1 itens estes que descrevem processos de armazenamento e segregação de resíduo, citando</p>	



4.4.7	<p>que os resíduos do TPMO devem ser acondicionados e segregados de acordo com o Anexo A e CONAMA 275/01. O Anexo A e o CONAMA 275/01 descrevem que resíduos contaminados devem ser contidos em recipiente laranja. Por tanto o armazenamento do resíduo contaminado do Entrepasto Tainha encontra-se em desacordo com o Procedimento do SGA do TPMO.</p> <p>Foi verificado presença de Resíduo de Madeira no entreposto Tainha, porém o mesmo não consta na lista de Resíduos gerados no TPMO dos documentos PGRS e PC_TPMO_446.01 "Gerenciamento de Resíduos do TPMO" rev. 03 de 18.02.2011.</p> <p>Foi evidenciado que a mangueira para higienização do entreposto não está funcionando e por tanto a higienização dos contêineres não está sendo realizada. Devido ao bom estado de limpeza do Entrepasto no momento da Auditoria este item será mantido como oportunidade de melhoria, porém deverá ser sanado o mais rápido possível para evitar futura não-conformidade.</p> <p>Foi evidenciada uma falha sistemática no armazenamento dos resíduos no Entrepasto Tainha em desacordo com o PC_TPMO_446.01 "Gerenciamento de Resíduos do TPMO" rev. 03 de 18.02.2011 item 7.4.1. Alguns evidências objetivas foram:</p> <ul style="list-style-type: none"><li>- Peças Scrap fora da Baía específica e fora da área coberta do entreposto.</li><li>- Cadeira sucateada na Baía de Papel/Papelão.</li><li>- Papelão sem prensagem armazenado no chão, fora dos containers específicos.</li><li>- Volume alto de caixas com peças (não identificadas como Scrap) na Baía de Resíduo Ordinário.</li></ul> <p>Não existe material para contenção em caso de vazamento de óleo no Entrepasto Tainha. O local, porém tem calha de contenção.</p>	NCR 07  OM 09  OM 10  NCR 08  OM 11
-------	--	---





--	--	--

**Áreas não auditadas**

Operação Portuária.

**Comentários Adicionais / Recomendações**

A auditoria foi realizada com tranquilidade, entretanto, avaliações mais elaboradas quanto ao atendimento do SGA só seria possível com um prazo maior para realização, por isso recomenda-se um prazo mínimo de 2 dias para as próximas auditorias internas.

Foram constatadas durante a auditoria 08 Não-Conformidades e 12 Oportunidades de Melhoria. Sendo estas abertas para as seguintes áreas:

NCR 01: Coordenação SGA

NCR 02: Transporte Rodoviário

NCR 03: Coordenação SGA

NCR 04: PDI

NCR 05: Coordenação SGA

NCR 06: Coordenação SGA / Administrativo

NCR 07: Coordenação SGA / Administrativo

NCR 08: Coordenação SGA / Administrativo

**Conclusões**

O atendimento dos requisitos de maneira geral foi verificado, considerando o tempo e amostra, mas ainda pesa de maneira significativa contra o sistema implementado, o trabalho frente aos trabalhadores avulsos que realizam atividades no Terminal Portuário da Ford.

Também ficou evidente a necessidade de um reforço de treinamento voltado para multiplicadores para que as informações do SGA pudessem ser repassadas aos demais trabalhadores da área com maior eficácia.

Finalmente é importante que a coordenação do SGA em conjunto com os multiplicadores de área tenham uma atenção maior em relação a controle de documentos e segregação e acondicionamento de resíduos, pois são itens da norma que requerem maior insistência para serem implantados e controlados de maneira eficaz.

Data: \_\_\_ / \_\_\_ / \_\_\_

\_\_\_\_\_  
**Representante Ambiental Gerencial – EMR ou Suporte**

\_\_\_\_\_  
**Coordenação Ambiental do Terminal**



# **IV REUNIÃO DE ANÁLISE CRÍTICA**

**Sistema de Gestão Ambiental**  
**Terminal Portuário Privativo Miguel de Oliveira**

**FEVEREIRO / 2012**



## RELATÓRIO DE ANÁLISE CRÍTICA

RELATÓRIO N° 04

ANO: 2011

Página 2 de 30

FORD MOTOR COMPANY BRASIL LTDA.  
Terminal Portuário Privativo Miguel de Oliveira  
Sistema de Gestão Ambiental

Local	Horário	Data
Terminal Portuário Privativo Miguel de Oliveira – Sala de Treinamento	09:00 – 13:00 hs	14/02/2012

### OBJETIVOS

Analisar o sistema da gestão ambiental para assegurar sua continuada adequação, pertinência e eficácia.

### PAUTA DA REUNIÃO

**1) Resultados de auditorias internas e das avaliações do atendimento aos requisitos legais e outros subscritos;**

- 1.1 – Auditoria de Conformidade Legal;
- 1.2 – Auditoria Interna ISO 14001/04 Followup;
- 1.3 – Auditoria de Hazmat;
- 1.4 – Auditoria interna ISO 14001/04;

**2) Comunicação(ões) proveniente(s) de partes interessadas externas, incluindo reclamações;**

**3) Desempenho ambiental da organização;**

- 3.1 – Política Ambiental;
- 3.2 – Aspectos Ambientais;
- 3.3 – Recursos, Funções, Responsabilidades e Autoridades;
- 3.4 – Competência, Treinamentos e Conscientização;
- 3.5 – Documentação e Controle de Documentos;
- 3.6 – Preparação e Resposta à emergências;
- 3.7 – Monitoramento e Medição;
- 3.8 – Avaliação do Atendimento A Requisitos Legais.

**4) Extensão na qual foram atendidos os objetivos e metas;**

- 4.1 – PGA de Emissões;
- 4.2 – PGA de Consumo de Água;
- 4.3 – PGA de Consumo de Energia Elétrica;
- 4.4 – PGA de Resíduos Sólidos;
- 4.5 – Produtos Químicos.

**5) Situação das ações corretivas e preventivas;**

**6) Mudança de circunstâncias, incluindo desenvolvimento em requisitos legais e outros relacionados aos aspectos ambientais;**

**7) Ações de acompanhamento das análises anteriores;**

**8) Recomendações para melhoria.**

**RELATÓRIO DE ANÁLISE CRÍTICA**

RELATÓRIO N° 04

ANO: 2011

Página 3 de 30

<b>GESTORES PARTICIPANTES</b>		
<b>Nome</b>	<b>Função</b>	<b>Area/Empresa</b>
Alexander da Silva Guimarães	Supervisor de Logística	FORD
Fernanda Pacheco	Meio Ambiente	BOURSCHEID
Carlos Rogério Cerqueira	Analista de Logística	MSX
Nilson Dias	Operador Logístico	GTPC
José Carlos	Analista de Logística	MSX
Leandro Oliveira	Sociólogo e Meio Ambiente	BOURSCHEID
Leonardo Albuquerque	Operador Logístico	GTPC
Valdivã Reis	Carregamento Rodoviário	BRAZUL
Viviane Campos	Carregamento Rodoviário	BRAZUL
Nila Magalhães	Analista de Logística	FORD
Paula Porto	Meio Ambiente	BOURSCHEID
Rafael Gonçalves	Supervisor PDI	SETCAR
Eduardo Gomes	Meio Ambiente	BOURSCHEID



## ENTRADAS E SAÍDAS

<b>1) Resultados de auditorias internas e das avaliações do atendimento aos requisitos legais e outros subscritos</b>	
<b>Entradas/Análise</b>	<b>Saídas/Ações Propostas</b>
<b>1.1. Auditoria de Conformidade Legal</b> <i>Última auditoria realizada em fevereiro de 2012, onde foram analisados 100% dos requisitos legais pertencentes ao Sistema SOGI/LIRA de monitoramento de legislação ambiental.</i>	Atualizar as evidências e respectivo rastreio de alguns itens e reavaliar se todos os quesitos são efetivamente aplicados ao porto. <b>PRAZO:</b> Junho/2012 <b>RESPONSABILIDADE:</b> Leandro Oliveira (BOURSCHEID)
<b>1.4 – Auditoria Interna ISO 14001/04 Followup</b> <i>Última auditoria de follow-up realizada em julho de 2011. Reportado em reunião que não foram abertas novas não conformidades nesta auditoria. Antes da auditoria havia 13 RNC abertas, onde 10 foram fechadas, pois as medidas e ações adotadas para o seu tratamento foram completamente implementadas, e 3 permaneceram abertas. Atualmente todas <b>estas</b> RNC's encontram-se fechadas.</i>	Atualização do cronograma de auditorias 2012. <b>PRAZO:</b> Março/2012 <b>RESPONSABILIDADE:</b> Paula Porto (BOURSCHEID)
<b>1.5 – Auditoria de Hazmat</b> <i>A auditoria Hazmat foi realizada em novembro de 2011. Durante esta auditoria foram identificadas 4 (quatro) RNC, onde todas encontram-se em aberto. Foi reportado em reunião, a falta de retorno e preenchimento do relatório de RNC em tempo hábil, por parte dos multiplicadores ambientais.</i>	Foi solicitado por Alexander Guimarães que quando do envio de RNC's às áreas, os representantes Ford Logística sejam copiados. Além disto, foi solicitado o envio periódico do status do atendimento de RNC.
<b>1.6 – Auditoria interna ISO 14001/04</b> <i>Última auditoria ambiental interna realizada em novembro de 2011, onde foram identificadas 08 (oito) não conformidades, onde todas encontram-se em aberto.</i>	Mesmo comentário do item anterior. Atualização do cronograma de auditorias 2012. <b>PRAZO:</b> Março/2012 <b>RESPONSABILIDADE:</b> Paula Porto (BOURSCHEID)

**2) Comunicação(ões) proveniente(s) de partes interessadas externas, incluindo reclamações**

Entradas/Análise	Saídas/Ações Propostas
<p><i>Reportado em reunião que não foram realizadas reclamações durante o ano de 2011. As comunicações estabelecidas se deram mediante o Programa de Educação Ambiental, com documentos encaminhados pela comunidade à FORD e vice-versa, e registros sob controlada coordenação ambiental do TPMO.</i></p> <p>Durante a reunião também foi apresentado os resultados das atividades desenvolvidas pelo PEA durante o ano de 2011.</p>	<p>As atividades do PEA que serão desenvolvidas ao longo de 2012 estão sendo discutidas em reuniões à parte.</p>

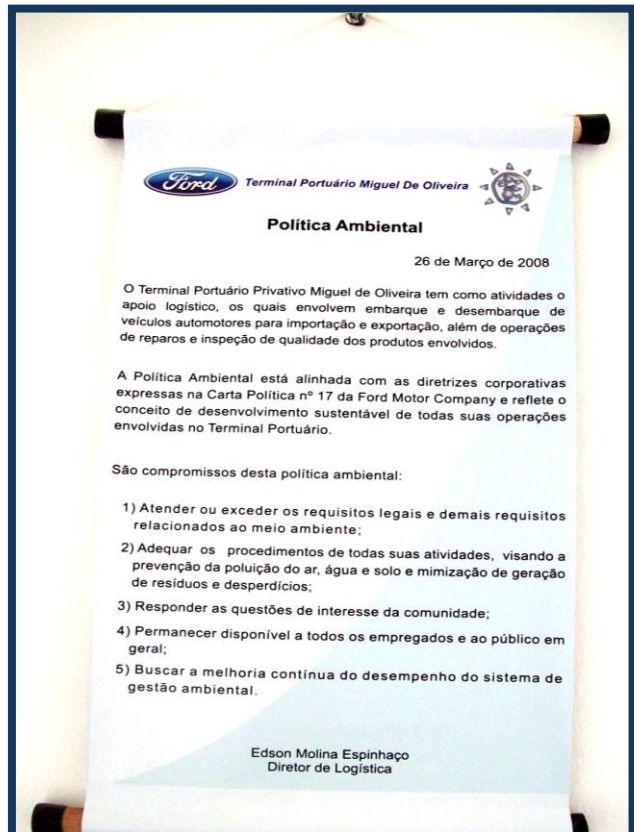
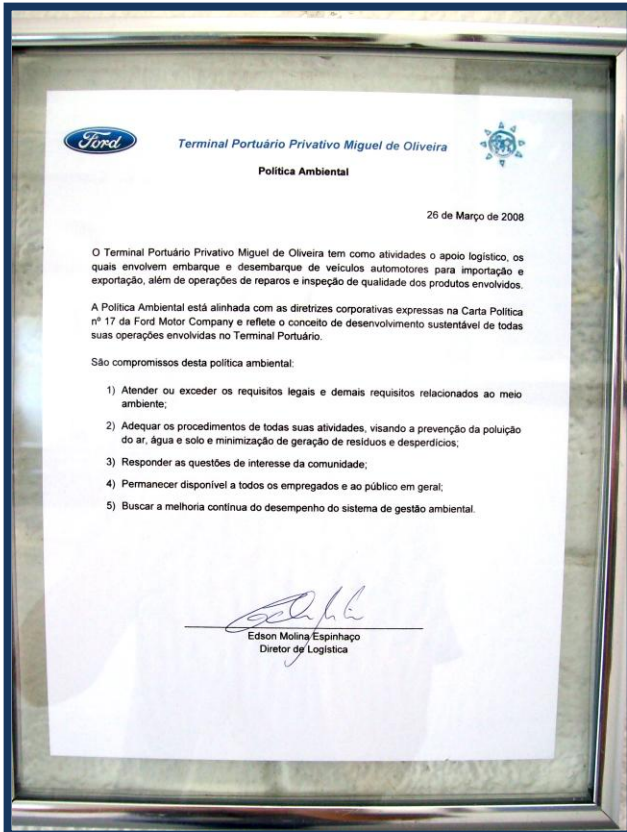


**3) Desempenho ambiental da organização**

**3.1 – Política Ambiental**

Entradas/Análise	Saídas/Ações Propostas
<p><i>Apresentada a política ambiental assinada, sendo reportada a forma como vem sendo realizada sua divulgação e o reforço dos 5 compromissos estabelecidos através de cartazes distribuídos em área, uso do crachá e práticas de treinamento em conscientização ambiental.</i></p> <p><i>Para auxílio e fixação do conteúdo da política ambiental pelos motoristas de carretas, foram confeccionadas adesivos da política, os quais foram disponibilizados em todas as rampa do carregamento rodoviário.</i></p>	<p>Não foram apontados questionamentos sobre a necessidade de uma revisão do conteúdo da política ambiental, mantendo-se a mesma versão (vide figura 01)</p>

Figura 01 – Política Ambiental do Terminal



Miguel de Oliveira



**3.2. Aspectos e Impactos Ambientais**

Entradas/Análise	Saídas/Ações Propostas
<p>Apresentada a atual situação da distribuição das matrizes, considerando que totalizam 6 matrizes no terminal, sendo: 01 global e 05 setoriais (PDI, Carregamento Rodoviário, Área Administrativa, Apoio ao Pier e Restaurante).</p> <p>A matriz foi revisada, e aguarda aprovação da Ford logística para impressão e divulgação em área.</p>	<p>Disponibilizar a matriz revisada em área.</p> <p><b>PRAZO:</b> 30/03/2012  <b>RESPONSABILIDADE:</b>Paula Porto (BOURSCHEID).</p>



Figura 02 – Esquema de distribuição das Matrizes de Aspecto e Impacto TPMO

**3.3 – Responsabilidades, funções e competências**

Entradas/Análise	Saídas/Ações Propostas
<p>Realizada a revisão do organograma do terminal, conforme figuras 03 e 04 apresentadas abaixo, além dos gestores dos PGAs conforme figuras 05 e 06.</p> <p>Foi reportada em reunião a ação adotada para tratamento de problemáticas apresentadas na reunião de análise crítica realizada em fevereiro de 2011, conforme abaixo:</p> <p>Quanto à falta de nomeação dos multiplicadores ambientais TPMO, os mesmos passaram a ser nomeados pelos gestores, através de email. Após a nomeação os multiplicadores são capacitados pela coordenação, onde são apresentadas a suas responsabilidades. Após esta etapa, estes representantes assinam um documento sinalizando o aceite.</p> <p>Quanto à falta de divulgação que identifique os multiplicadores em suas respectivas áreas, foram confeccionados quadros com as fotografias dos multiplicadores e backups para dispostas nos murais ambientais setoriais.</p>	<p>Realizar o treinamento de reciclagem com todos os multiplicadores ambientais, inclusive capacitar os novos.</p> <p><b>PRAZO:</b> 30/04/2012  <b>RESPONSABILIDADE:</b>Paula Porto (BOURSCHEID).</p>

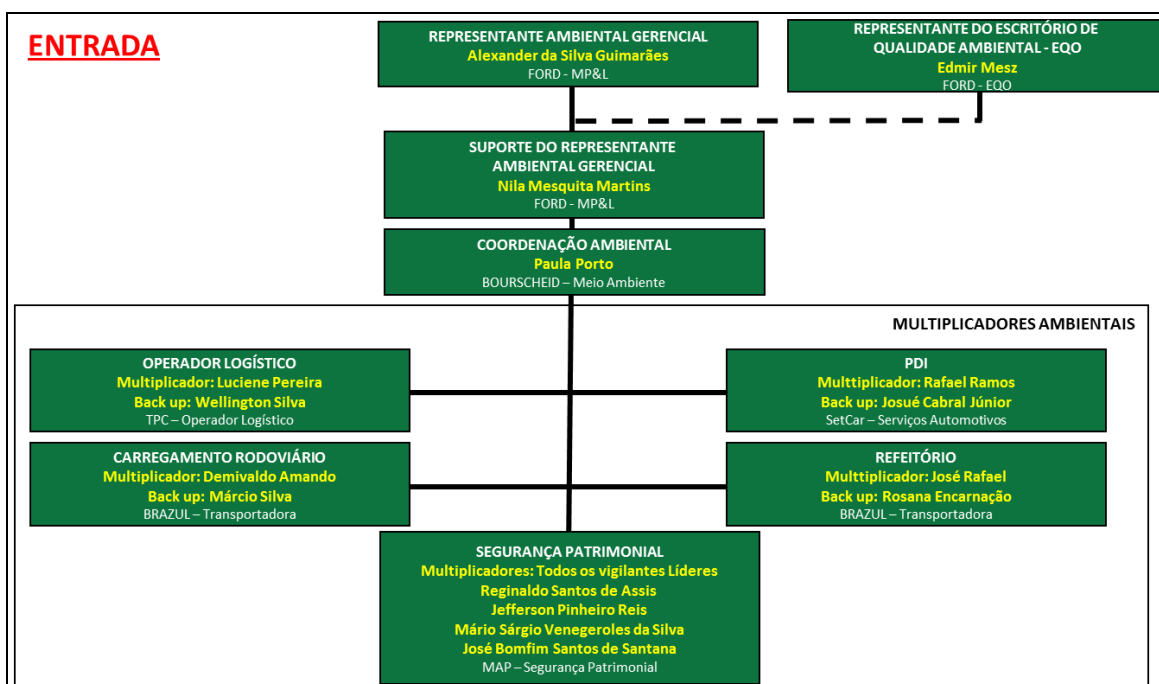


Figura 03 - Organograma ambiental considerado antes da revisão.

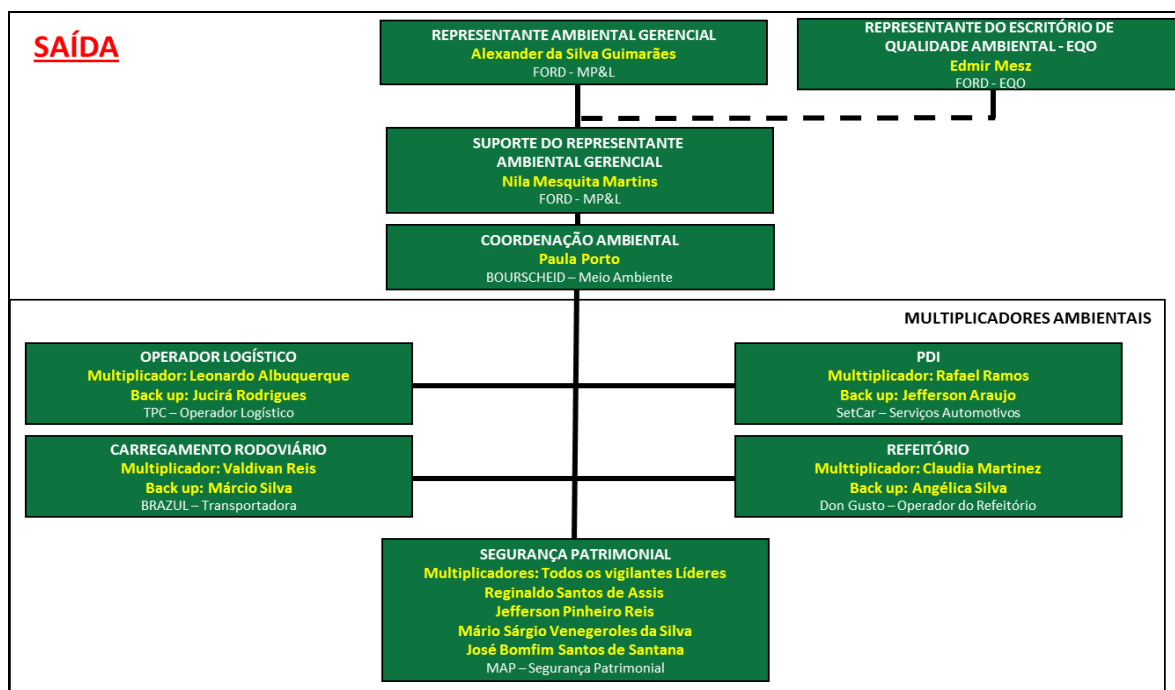


Figura 04 - Organograma ambiental revisado para 2012.

PGA Resíduos

Paula Porto

PGA Fumaça Preta

Camila Lima

PGA Água e Energia Elétrica

Leandro Oliveira

Figura 05 – Representantes dos PGA's 2011.



Figura 06 – Representantes dos PGA's para 2012.



**3.4. – Competência, Treinamentos e Conscientização**

Entradas/Análise	Saídas/Ações Propostas
<p><i>Apresentados os treinamentos e eventos comemorativos de meio ambiente desenvolvidos no terminal no ano de 2011, conforme dados abaixo.</i></p> <p><i>Foi reportada em reunião a ação adotada para tratamento de problemáticas apresentadas na reunião de análise crítica realizada em fevereiro de 2011, conforme abaixo:</i></p> <p><i>Quanto ao número considerável de faltosos para o treinamento de conscientização ambiental, foi justificado pelos gestores das empresas que a causa era devido à disponibilização de apenas uma data anual para realização do treinamento, o que refletia no deslocamento de grande número de funcionários em uma data específica para a participação deste evento. Para tanto, adotou-se a realização mensal deste treinamento, convocando-se 15% do quadro de funcionários fixos por empresa. Segue gráfico 01, contendo a porcentagem acumulada de funcionários treinados por empresa mensalmente.</i></p> <p><i>Quanto à pendência da formação dos multiplicadores ambientais em auditores internos ISO 14001:2004, este foi realizado em setembro de 2011.</i></p>	<p>As medidas adotadas atenderam as expectativas. Permanecer com o procedimento de treinamentos fracionados, realizados mensalmente ao longo de 2012.</p> <p>Foi sinalizada a importância da presença dos representantes das transportadoras (Transzero, Brazul, Tegma e Transauto) durante as reuniões de Meio ambiente.</p> <p>a) Incluir os endereços eletrônicos dos representantes das transportadoras no grupo de e-mails de convocação de reuniões. <b>PRAZO: 30/03/2012</b> <b>RESPONSABILIDADE:</b> Equipe de Meio Ambiente (BOURSCHEID).</p> <p>b) Realizar a incorporação dos metrics de saúde e segurança nas reuniões de Meio Ambiente Mensais. <b>PRAZO: 30/03/2012</b> <b>RESPONSABILIDADE:</b> Daiane Lima e Leonardo Albuquerque (GTPC).</p>

**% Acumulada de Funcionários Treinados por Empresa - 2011**

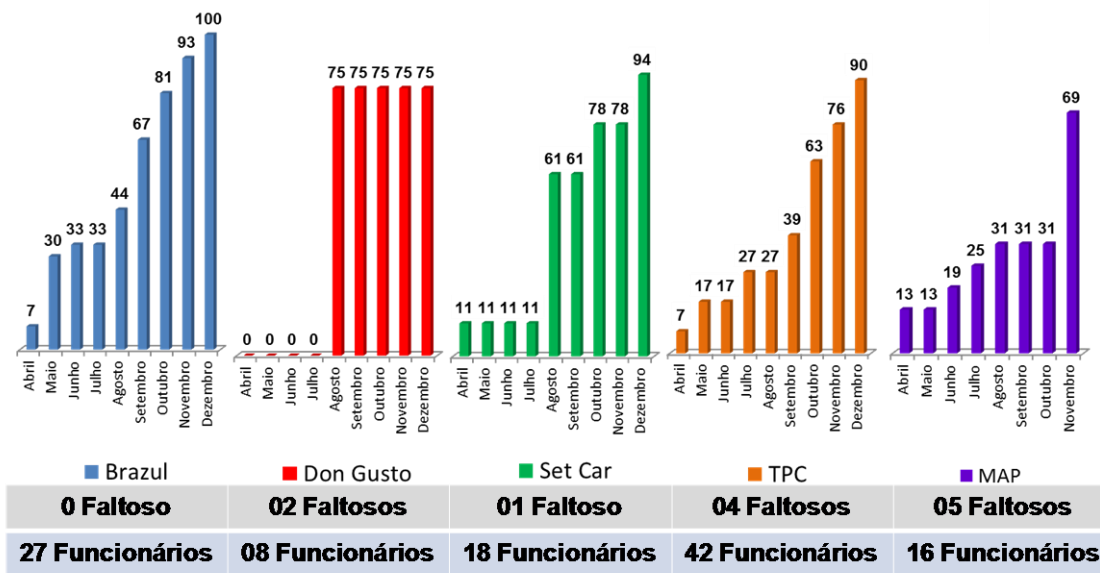


Gráfico 01 – Porcentagem acumulada de funcionários treinados por empresa com o tema Conscientização Ambiental e Coleta Seletiva 2011.



Figura 07 – Ilustração dos eventos comemorativos ambientais realizados em 2012 no TPMO.

**3.5 – Documentação e Controle de Documentos**

Entradas/Análise	Saídas/Ações Propostas
<p><i>Apresentado o gráfico contendo a distribuição de procedimentos, instruções de trabalho e formulários existentes, documentos estes que sustentam o sistema de gestão ambiental implantado. São 12 procedimentos, 9 instruções de trabalho e 41 formulários, totalizando 62 documentos.</i></p> <p><i>Foi reportada em reunião a ação adotada para tratamento de problemáticas apresentadas na reunião de análise crítica realizada em fevereiro de 2011, conforme abaixo:</i></p> <p><i>Foi criado um novo procedimento “PC_TPMO-441-01 - Recursos Funções e Responsabilidade”, e vinculado a este o formulário “F_PC_TPMO-441-01 Organograma Ambiental”. Esta ação foi adotada para desvincular o organograma ambiental do manual ambiental, facilitando a sua revisão quando necessário.</i></p> <p><i>Os documentos vinculados ao SGA estão sendo distribuídos em formato digital protegido contra cópia, edição e impressão. Esta medida foi adotada para prevenir uso acidental de documentos obsoletos.</i></p>	<p>Fazer levantamento dos documentos obsoletos a partir da diretivas GIS1.</p> <p><b>PRAZO:</b> 30/04/2012  <b>RESPONSABILIDADE:</b>Paula Porto (BOURSCHEID).</p>

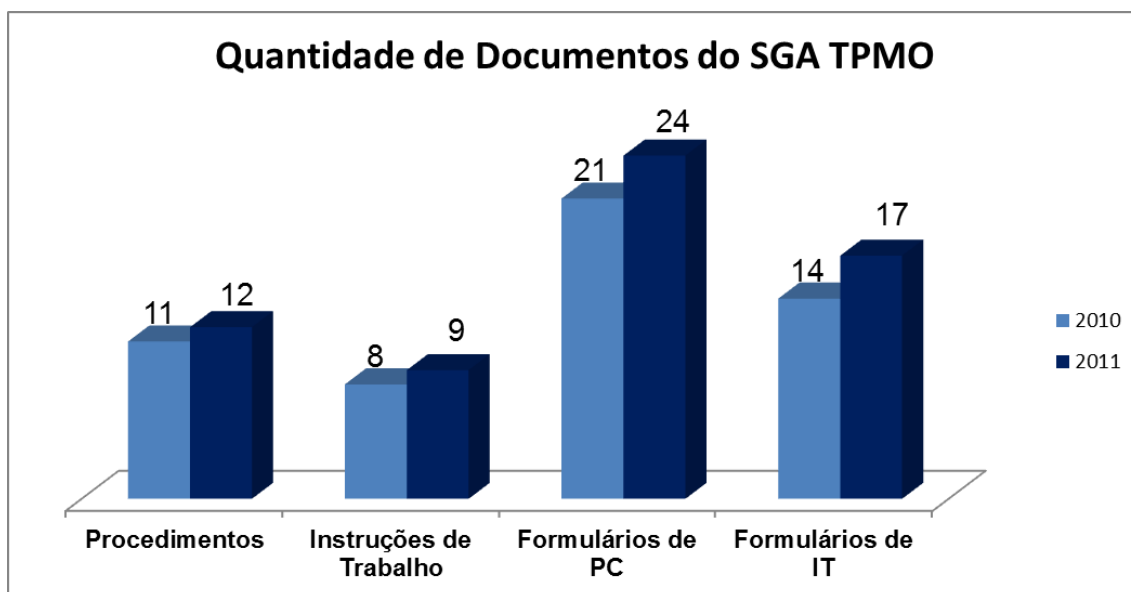


Gráfico 02 – Distribuição dos Documentos do SGA do Terminal Miguel de Oliveira

<b>3.6 – Resposta à Emergências</b>	
<b>Entradas/Análise</b>	<b>Saídas/Ações Propostas</b>
<p><i>Foi reportado o desenvolvimento dos eventos de preparação de resposta à emergência, os quais foram:</i></p> <ul style="list-style-type: none"> <li>• <i>Simulado Interno de Combate à Incêndio;</i></li> <li>• <i>Simulado de Emergência na Comunidade do Distrito de Madeira;</i></li> <li>• <i>Simulado de Emergência Anual - PEI CODEBA;</i></li> <li>• <i>Simulado de Vazamento de Óleo em Mar - PEI TPMO;</i></li> <li>• <i>Formação da brigada TPMO.</i></li> </ul>	<p>a) Realizar reunião para definição do cronograma de simulados para 2012.  <b>PRAZO:</b> 15/04/2012  <b>RESPONSABILIDADE:</b> Leandro Albuquerque (TPC OPERADOR LOGÍSTICO) e Paula Porto (BOURSCHEID).</p> <p>b) Ajustar data de realização do treinamento de formação da brigada TPMO, para que seja executado até dezembro de cada ano.  <b>PRAZO:</b> 15/11/2012  <b>RESPONSABILIDADE:</b> Leandro Albuquerque (TPC OPERADOR LOGÍSTICO).</p>

## SIMULADO INTERNO DE COMBATE À INCÊNDIO

**Cenário: Simulação em mesa do incêndio gerado pelo vazamento de GLP nas instalações do refeitório do TPMO.**



Figura 08 – Simulado Interno de Combate à Incêndio em mesa realizado em 2011 no TPMO.

## SIMULADO INTERNO DE COMBATE À INCÊNDIO

**Cenário: Simulação em campo do incêndio gerado pelo vazamento de GLP nas instalações do refeitório do TPMO.**



Figura 09 – Simulado Interno de Combate à Incêndio em campo realizado em 2011 no TPMO.

## **SIMULADO DE EMERGÊNCIA NA COMUNIDADE DO DISTRITO DE MADEIRA**

Cenário: Simulação de evacuação dos moradores da Comunidade de Madeira gerado pelo vazamento de produto químico da Dow Química.



Figura 10– Simulado de Evacuação da Comunidade de Madeira realizado em 2011.

## **SIMULADO DE EMERGÊNCIA ANUAL DO PEI DA COMPANHIA DAS DOCAS DO ESTADO DA BAHIA (CODEBA)**

Cenário 01: Simulação do vazamento de óleo no mar

Cenário 02: Simulação do vazamento produto químico.



Figura 11 – Simulado de Emergência do PEI CODEBA realizado em 2011.



## Simulado Interno de Combate a Vazamento de Óleo

Cenário 01: Simulação do vazamento de óleo no mar PEI TPMO.



Figura 12 – Simulado de Emergência do PEI TPMO realizado em 2011.

<b>3.7 – Monitoramento e Medição</b>	
Entradas/Análise	Saídas/Ações Propostas
<p><i>Foi apresentada a lista dos equipamentos relacionados no plano de inspeção técnica do TPMO.</i></p> <p><i>Foi reportada em reunião a ação adotada para tratamento da problemática apresentada na reunião de análise crítica realizada em fevereiro de 2011, quanto à falha do controle das inspeções de equipamentos de monitoramento e medição.</i></p> <p><i>As inspeções em atraso foram realizadas, e foi mantido ao longo do ano o controle do prazo de retorno, além da inclusão de lembretes no Outlook quanto ao prazo para realizar novas inspeções.</i></p>	N/A.



# RELATÓRIO DE ANÁLISE CRÍTICA

RELATÓRIO N° 04

ANO: 2011

Página 16 de 30

Data de Atualização:

23/01/2012 14:15

Responsável pela Atualização: Fernanda Pacheco

Nº	EQUIPAMENTOS / ESTRUTURA	LOCALIZAÇÃO NA PLANTA	VISTORIA					NECESSIDADE DE MANUTENÇÃO?	ESPECIFICAÇÕES
			RESPONSÁVEL	DATA DE REALIZAÇÃO	PERIODICIDADE	PRÓXIMA DATA			
1	CAIXA DE GORDURA	COZINHA	GTPC	20/01/2012	TRIMESTRAL	20/04/2012	NÃO		
2	CAIXA SEPARADORA DE ÁGUA E ÓLEO	PDI	BOURSCHEID	19/01/2012	TRIMESTRAL	19/04/2012	SIM	Realizar sucção do efluente da Caixa 2, pois apresenta aproximadamente 20cm de óleo.	
3	COMPRESSOR PDI	PDI	SETCAR	25/10/2011	SEMESTRAL	25/04/2012	NÃO		
4	BOMBA DE ESGOTO SANITÁRIO	ETE	TPC	16/08/2011	SEMESTRAL	16/02/2012	NÃO		
5	LAVA JATO PDI	PDI	PDI	25/10/2011	SEMESTRAL	25/04/2012	NÃO		
6	PRENSA	ENTREPOSTO	TPC	19/01/2012	TRIMESTRAL	19/04/2012	NÃO		
7	BALANÇA ENTREPOSTO	ENTREPOSTO	TPC	19/01/2012	SEMESTRAL	19/07/2012	NÃO		
8	BALANÇA COZINHA	COZINHA	DON GUSTO	23/01/2012	SEMESTRAL	23/07/2012	NÃO	Pendência de aquisição de peso padrão para teste de calibragem.	
9	GLP	PROXIMIDADES DO REFEITÓRIO	TPC	18/10/2011	SEMESTRAL	18/04/2012	NÃO		

Quadro 01– Controle do plano de inspeção técnica TPMO.

### 3.8 – Avaliação do Atendimento a Requisitos Legais

Entradas/Análise	Saídas/Ações Propostas
<i>Foi reportado que os relatórios das atividades desenvolvidas ao longo de 2011, em atendimento as condicionantes da L.O 437/05, estão em fase de finalização, os mesmos serão protocolados no IBAMA/DF em março de 2012.</i>	a) Encaminhar todos os relatórios para a Ford Logística para revisão e posterior impressão. <b>PRAZO:</b> 01/03/2012 <b>RESPONSABILIDADE:</b> Equipe de Meio Ambiente (BOURSCHEID).

### 4) Extensão na qual foram atendidos os objetivos e metas

Entradas/Análise	Saídas/Ações Propostas
<b>4.1. PGA de Emissões</b> <i>Reportado o gráfico do Programa de Emissões contemplando os meses de janeiro a dezembro do ano de 2011. O ano foi encerrado com todos os veículos amostrados em nível de emissões acima do permitido por lei, contendo um total de 1358 amostragens exclusivas realizadas neste período, conforme gráfico 03, apresentado abaixo.</i> <i>Foi reportado que durante o ano de 2011, realizou-se o levantamento total do número de veículos movidos a óleo diesel que acessam o TPMO, com o objetivo principal de tornar conhecida a amostra real anual. Com isso, em 2011, acessaram ao TPMO 2711 veículos</i>	a) Marcar nova reunião para traçar objetivos e metas 2012. <b>PRAZO:</b> 30/03/2012 <b>RESPONSABILIDADE:</b> Paula Porto (BOURSCHEID)



exclusivos, e apenas 50% destes foram amostrados. Como mostra o gráfico 04.

**META NÃO FOI ATINGIDA.**

Através destes dados foi possível verificar que o número de veículos amostrados diariamente era inferior a demanda necessária de forma a atingir a meta anual de 100% dos veículos amostrados. No esquema 01 é apresentada as justificativas para adoção de amostragens diárias de 100% dos veículos que acessarem o TPMO.

OBJETIVO(S) 2011	META(S) 2011
1) Monitorar por amostragem os veículos automotores movidos à diesel que acessam o terminal	1) 100% da amostra com emissão de fumaça preta até o nível "2" da Escala Ringelmann.
2) Notificar cada veículo que apresentar na amostragem coloração de fumaça igual ou superior ao nível "3" da Escala Ringelmann.	2) 100% da amostra com emissão igual ou superior ao nível "3" da Escala Ringelmann notificada.

Quadro 02: Objetivos e Metas do PGA de Emissões em 2011

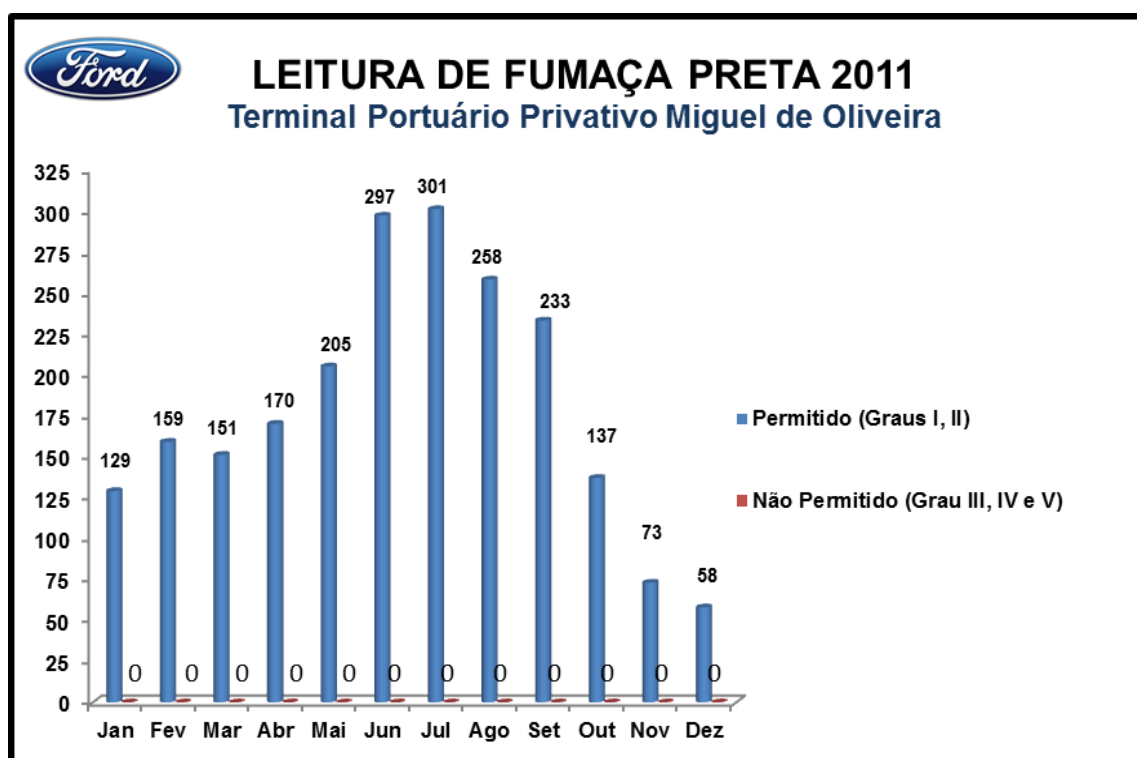


Gráfico 03 – Controle de Amostras de Emissão de Fumaça Preta – 2011

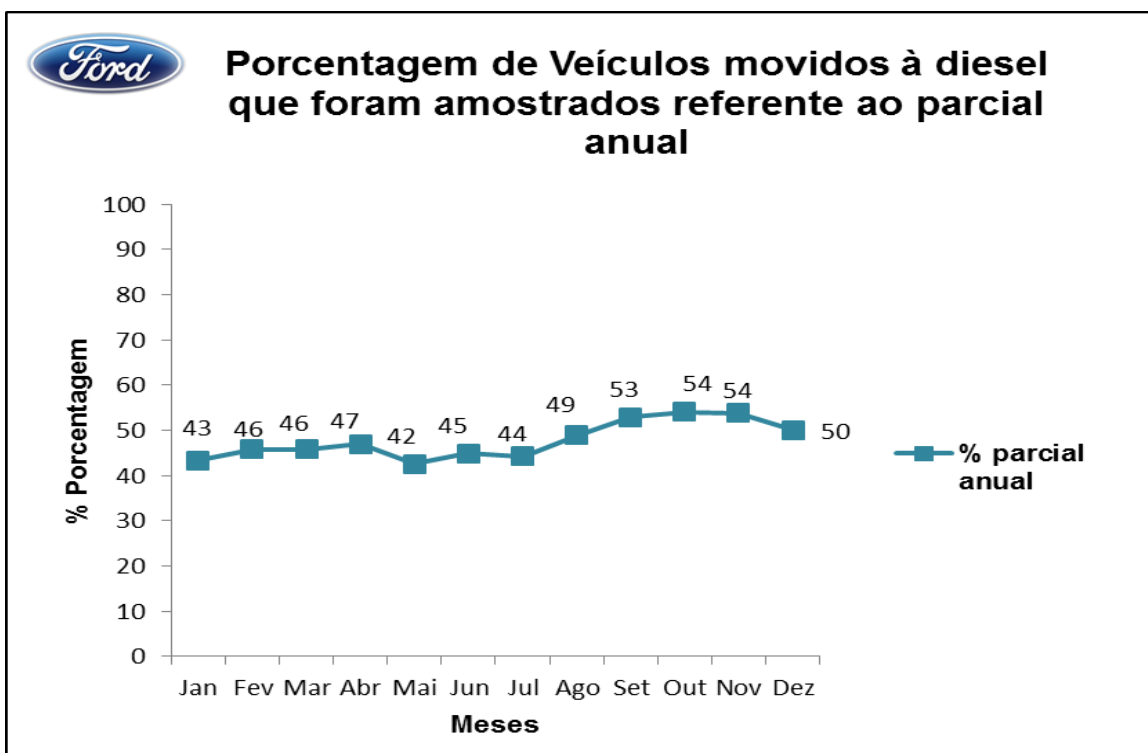


Gráfico 04 – Porcentagem de veículos movidos à óleo diesel amostrados, referente ao parcial anual (2011).



Esquema 01 – Justificativas para alteração do número de amostragens diárias de emissões de fumaça preta em veículos movidos à óleo diesel.

**4) Extensão na qual foram atendidos os objetivos e metas**

Entradas/Análise	Saídas/Ações Propostas
<p><b>4.2. PGA de Consumo de Água</b></p> <p><i>Reportado o gráfico do Consumo de Água do terminal, contemplando os meses de janeiro a dezembro do ano de 2011, com abordagem nos objetivos e metas definidos.</i></p> <p><i>A partir dos dados de consumo de água temos que: no ano de 2011 o consumo médio mensal de água foi 270,5 m<sup>3</sup>, e no ano de 2010 o consumo médio mensal foi 339,75 m<sup>3</sup>, o que representa uma redução de 20,4 % do valor do consumo de água entre estes anos. A meta global definida para 2011 foi igual a 3876 m<sup>3</sup> e o consumo anual foi igual a 3246 m<sup>3</sup>. <b>META ATINGIDA.</b></i></p> <p><i>Também foram apresentadas propostas para controle do consumo de água para 2012. Vide quadro 04.</i></p> <p><i>Foram apresentados os dados obtidos a partir do monitoramento do índice pluviométrico no TPMP. Esta ação teve o objetivo de verificar a viabilidade de captação da água da chuva no TPMP.</i></p> <p><i>Um total de 143,44 m<sup>3</sup> seria possível de captação de acordo com o tamanho das áreas construídas no TPMP. Isso representaria, com base em dados de Dezembro de 2011, uma economia de <b>4,4 % do consumo total</b>, conforme gráfico 07.</i></p>	<p>a) Marcar nova reunião para traçar objetivos e metas 2012. <b>PRAZO:</b> 30/03/2012 <b>RESPONSABILIDADE:</b> Paula Porto (BOURSCHEID)</p> <p>b) Realizar o monitoramento da quantidade de carros lavados de rotina e/ou campanha no PDI. Tabular dados e enviar para coordenação ambiental. <b>PRAZO:</b> 30/03/2012 (data de início) <b>RESPONSABILIDADE:</b> Rafael Ramos (SETCAR)</p>

OBJETIVO(S) 2011	META(S) 2011
1) Realizar trabalho de conscientização com funcionários sobre a importância de evitar o desperdício de água e energia elétrica.	1) Realizar 1 treinamento por ano (mínimo) com a tratativa sobre recursos naturais e política de não-desperdício no consumo de água e energia elétrica.
2) Manter o controle quantitativo do consumo da água.	2) Reduzir 5% do valor global do consumo de água em relação ao ano de 2010. Valor anual global de <b>3876 m<sup>3</sup></b> .
3) Manter o controle quantitativo do consumo da energia elétrica.	3) Reduzir 3% do valor global do consumo de energia elétrica em relação à média global dos anos de 2009 e 2010. Valor anual global de <b>247.297,51 KWh</b> .

Quadro 03- Objetivos e Metas do PGA de Consumo de Água em 2011.

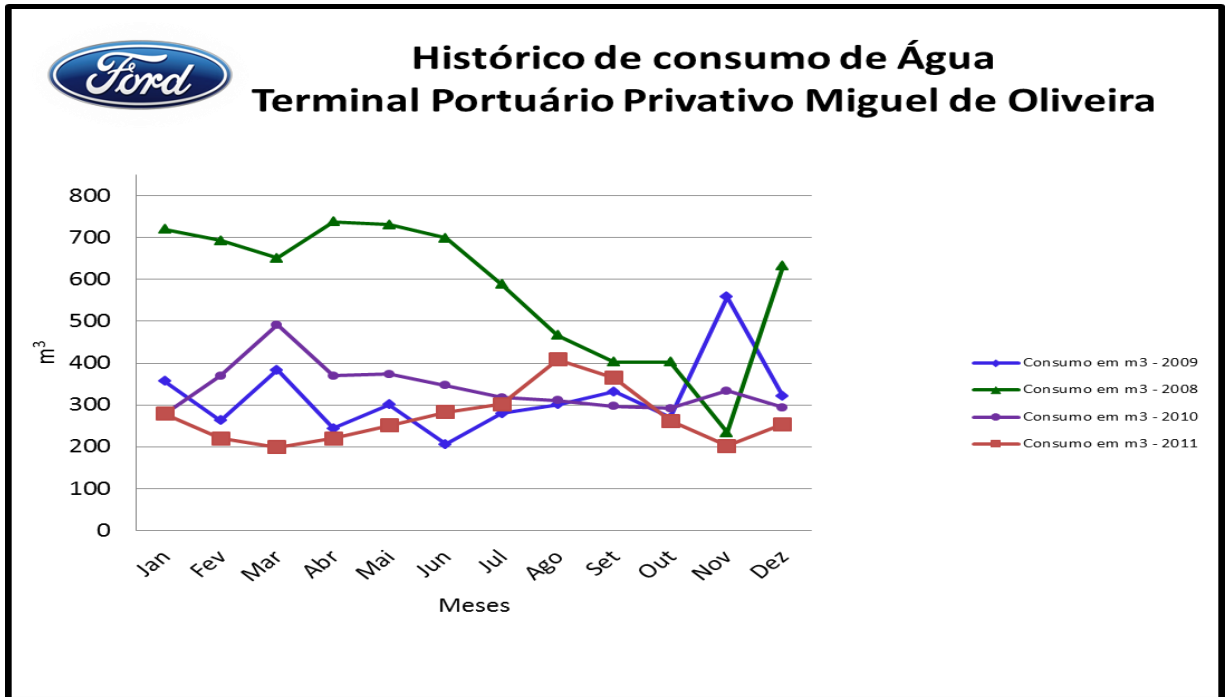


Gráfico 05 – Histórico do Consumo de Água em 2008/2009/2010/2011

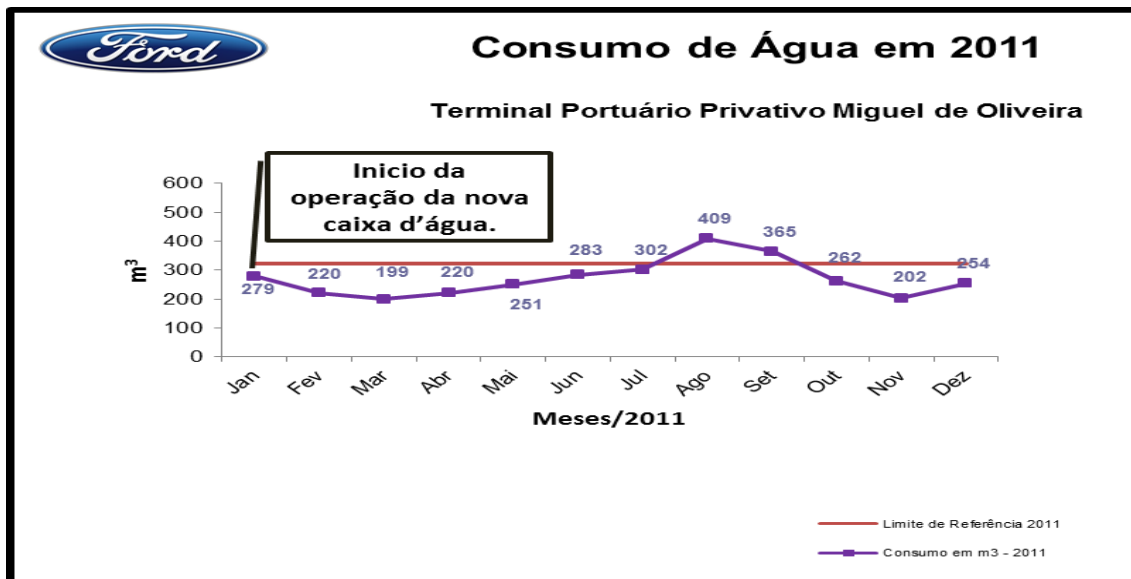


Gráfico 06 – Consumo de Água durante o ano de 2011.



# RELATÓRIO DE ANÁLISE CRÍTICA

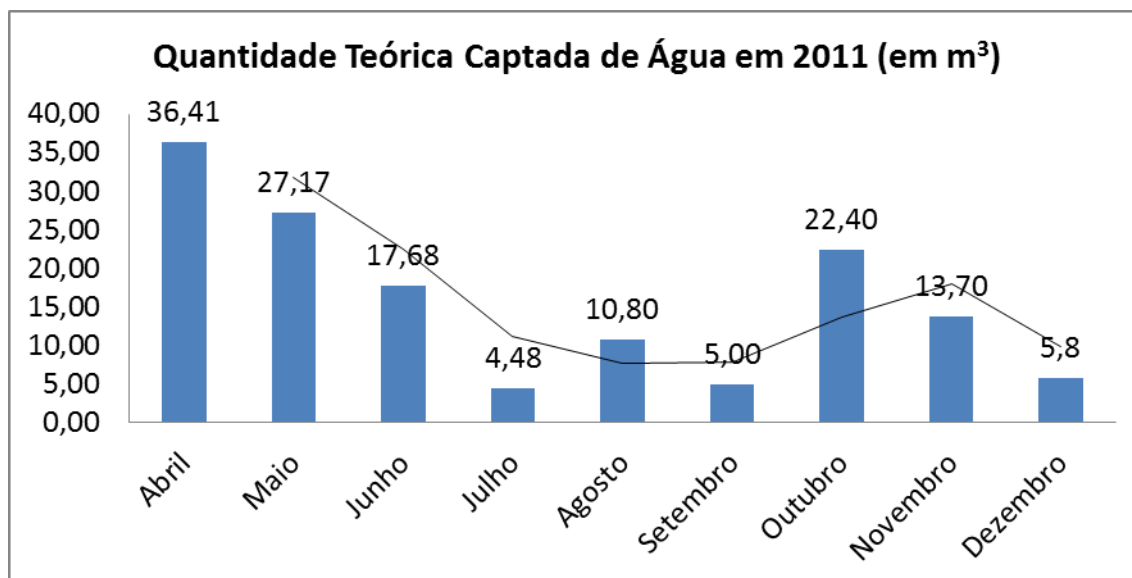
RELATÓRIO N° 04

ANO: 2011

Página 21 de 30

	Consumo em m <sup>3</sup> 2011	Meta para 2012			
		2%	3%	4%	5%
Janeiro	279	273	271	268	265
Fevereiro	220	216	213	211	209
Março	199	195	193	191	189
Abril	220	216	213	211	209
Mai	251	246	243	241	238
Junho	283	277	275	272	269
Julho	302	296	293	290	287
Agosto	409	401	397	393	389
Setembro	365	358	354	350	347
Outubro	262	257	254	252	249
Novembro	202	198	196	194	192
Dezembro	254	249	246	244	241
<b>SOMA</b>	<b>3.246</b>	<b>3.181</b>	<b>3.149</b>	<b>3.116</b>	<b>3.084</b>

Quadro 04 – Proposta para meta do PGA de Consumo de Água TPMO 2012.

Gráfico 07 – Monitoramento do índice pluviométrico em m<sup>3</sup> no TPMO.

#### 4) Extensão na qual foram atendidos os objetivos e metas

Entradas/Análise	Saídas/Ações Propostas
<p><b>4.3. PGA de Consumo de Energia Elétrica</b></p> <p>Reportado o gráfico do Consumo de Energia Elétrica do terminal, contemplando os meses de janeiro a dezembro do ano de 2011, com abordagem nos objetivos e metas definidos. A partir dos dados de consumo de energia elétrica temos que: no ano de 2011 o consumo médio mensal de energia foi de 16,935,28 kWh,</p>	<p>a) Marcar nova reunião para traçar objetivos e metas 2012.  <b>PRAZO:</b> 30/03/2012  <b>RESPONSABILIDADE:</b> Paula Porto (BOURSCHEID)</p>



e no ano de 2010 igual à 18.633,94 kWh, o que representa uma redução de 9,1 % do valor do consumo de energia entre estes anos. O consumo global de energia elétrica na TPMO durante o ano de 2011 foi igual a 203.223,40 kWh. **META ATINGIDA.**

Também foram apresentadas propostas para proposição do controle do consumo de energia elétrica para 2012. Vide quadro 05 abaixo.

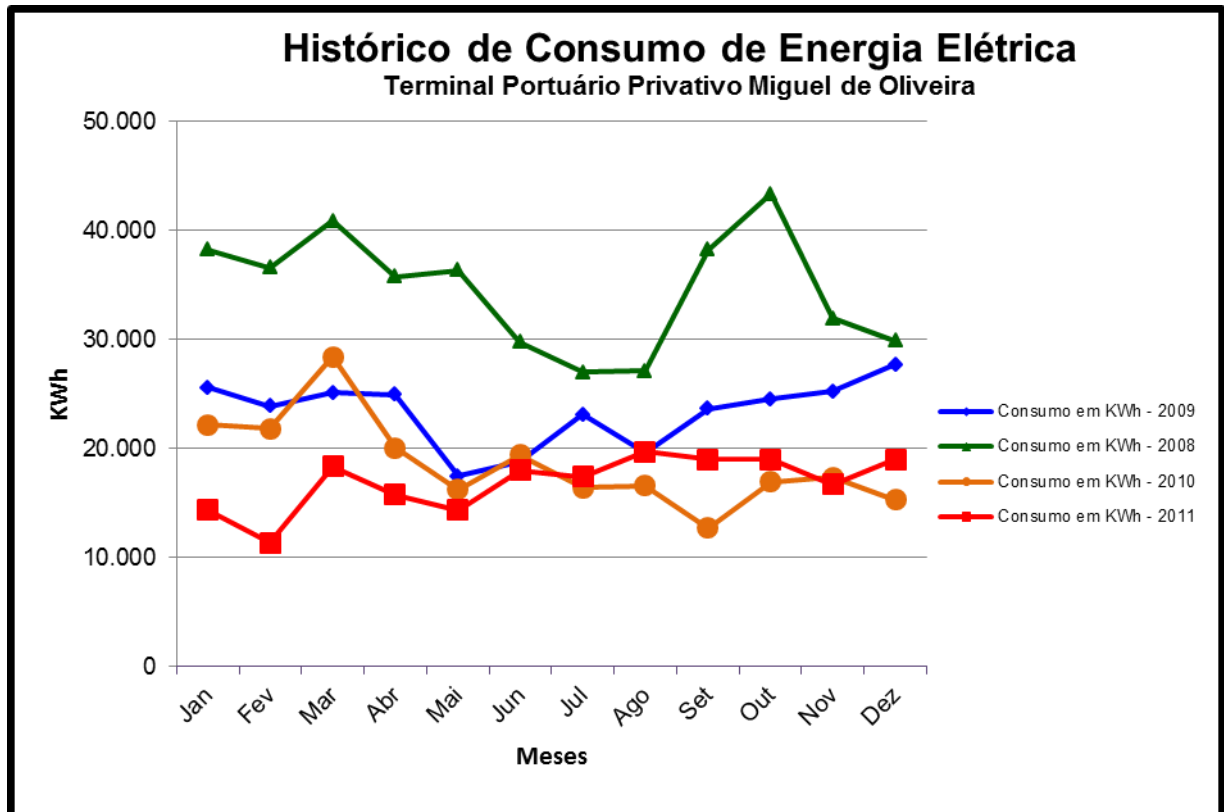


Gráfico 08 – Comparativo do Consumo de Energia Elétrica (Ref.: 2008/2009/2010/2011).



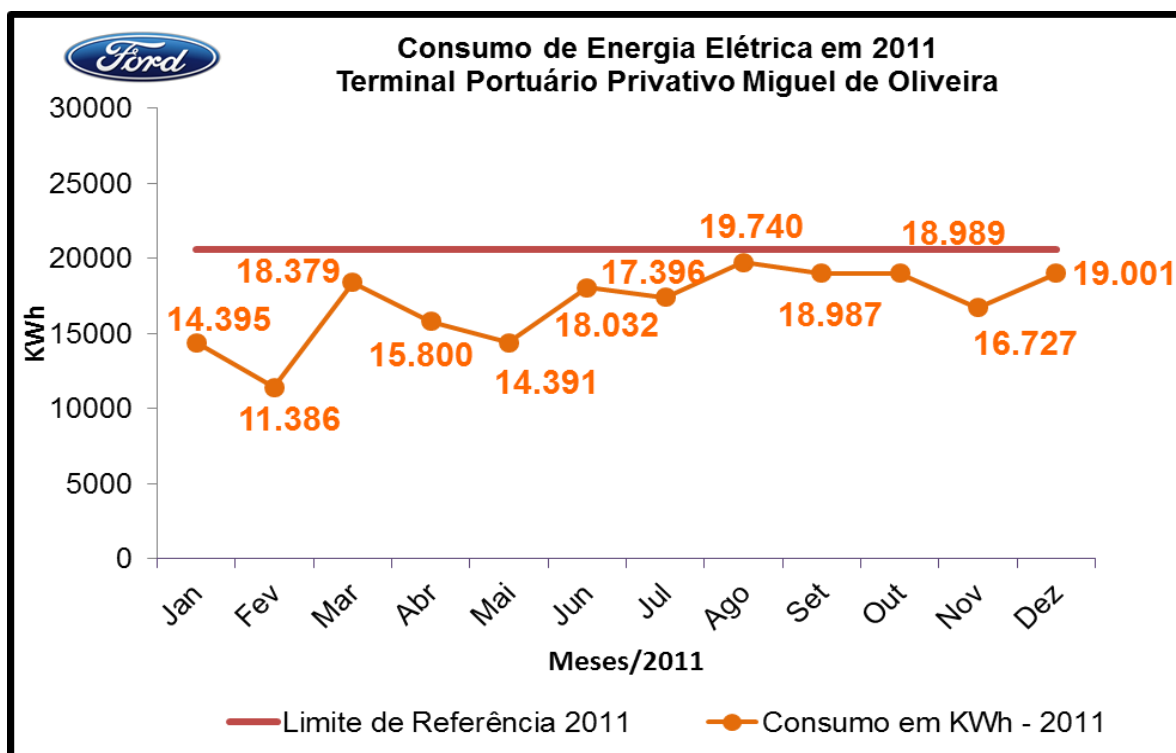


Gráfico 09– Consumo de Energia Elétrica durante o ano de 2011.

	Consumo em KWh 2011	Meta para 2012					
		Opção A		Opção B			
		Média entre consumo de 2010 e 2011	Média do consumo mensal	2%	3%	4%	5%
Janeiro	14.395,00	18.302,30	16.836,89	14.107,10	13.963,15	13.819,20	13.675,25
Fevereiro	11.386,00	16.620,00		11.158,28	11.044,42	10.930,56	10.816,70
Março	18.379,20	23.399,60		18.011,62	17.827,82	17.644,03	17.460,24
Abril	15.800,40	17.936,80		15.484,39	15.326,39	15.168,38	15.010,38
Maio	14.391,00	15.321,10		14.103,18	13.959,27	13.815,36	13.671,45
Junho	14.391,00	16.908,70		14.103,18	13.959,27	13.815,36	13.671,45
Julho	18.032,00	17.227,00		17.671,36	17.491,04	17.310,72	17.130,40
Agosto	0,00	8.286,60		0,00	0,00	0,00	0,00
Setembro	18.986,60	15.857,30		18.606,87	18.417,00	18.227,14	18.037,27
Outubro	18.989,00	17.984,10		18.609,22	18.419,33	18.229,44	18.039,55
Novembro	16.727,00	17.051,90		16.392,46	16.225,19	16.057,92	15.890,65
Dezembro	19.000,80	17.147,25		18.620,78	18.430,78	18.240,77	18.050,76
<b>SOMA</b>	<b>180.478,00</b>	<b>202.042,65</b>	<b>16.836,89</b>	<b>176.868,44</b>	<b>175.063,66</b>	<b>173.258,88</b>	<b>171.454,10</b>

Quadro 05 – Proposta para meta do PGA de Consumo de Energia Elétrica TPMO 2012.

**4) Extensão na qual foram atendidos os objetivos e metas**

Entradas/Análise	Saídas/Ações Propostas
<p><b>4.4. PGA de Gerenciamento de Resíduos Sólidos</b></p> <p><i>Reportado o gráfico de Geração de Resíduos Sólidos do Terminal no ano de 2011. Foram gerados 13144 kg de resíduos ao longo de 2011, onde a meta para este mesmo ano foi igual a 14400 kg. <b>META ATINGIDA.</b></i></p> <p><i>Foi reportada a geração estratificada por tipo de resíduos existentes na área do terminal, vide gráfico 11 e quadro 07 abaixo. Apresentada no gráfico 12 a justificativa pela adoção de compostagem e de campanhas contra restos ingestos.</i></p>	<p>a) Marcar nova reunião para traçar objetivos e metas 2012. <b>PRAZO:</b> 30/03/2012 <b>RESPONSABILIDADE:</b> Paula Porto (BOURSCHEID)</p> <p>b) Retomar a campanha contra desperdícios alimentares (resto ingesto) desenvolvida em 2010. Aprovado o rodízio de doadores de cestas básicas entre empresas do TPMO. <b>PRAZO:</b> 30/04/2012 <b>RESPONSABILIDADE:</b> Paula Porto (BOURSCHEID)</p> <p>c) Autorizada a implementação da compostagem concomitante as obras realizadas nas instalações da ETE.</p> <p>d) Destinar os resíduos ambulatoriais corretamente <b>PRAZO:</b> 30/11/2012 <b>RESPONSABILIDADE:</b> Nilson Dias e Leandro Albuquerque (GTPC)</p>

OBJETIVO(S) 2011	META(S) 2011
1) Realizar trabalho de conscientização com funcionários sobre resíduos e importância de evitar o desperdício.	1) Realizar 1 treinamento por ano (mínimo) com a tratativa sobre resíduos e/ou reciclagem.
2) Manter o controle quantitativo da geração de resíduos.	2) Manter a geração de resíduos geral do terminal até o limite de referência de 1200 kg, e meta anual igual à 14400 kg.
3) Assegurar destinação correta de resíduos.	3) Manter 100% dos resíduos destinado corretamente.

Quadro 06 - Objetivos e Metas do PGA de Geração de Resíduos 2011.

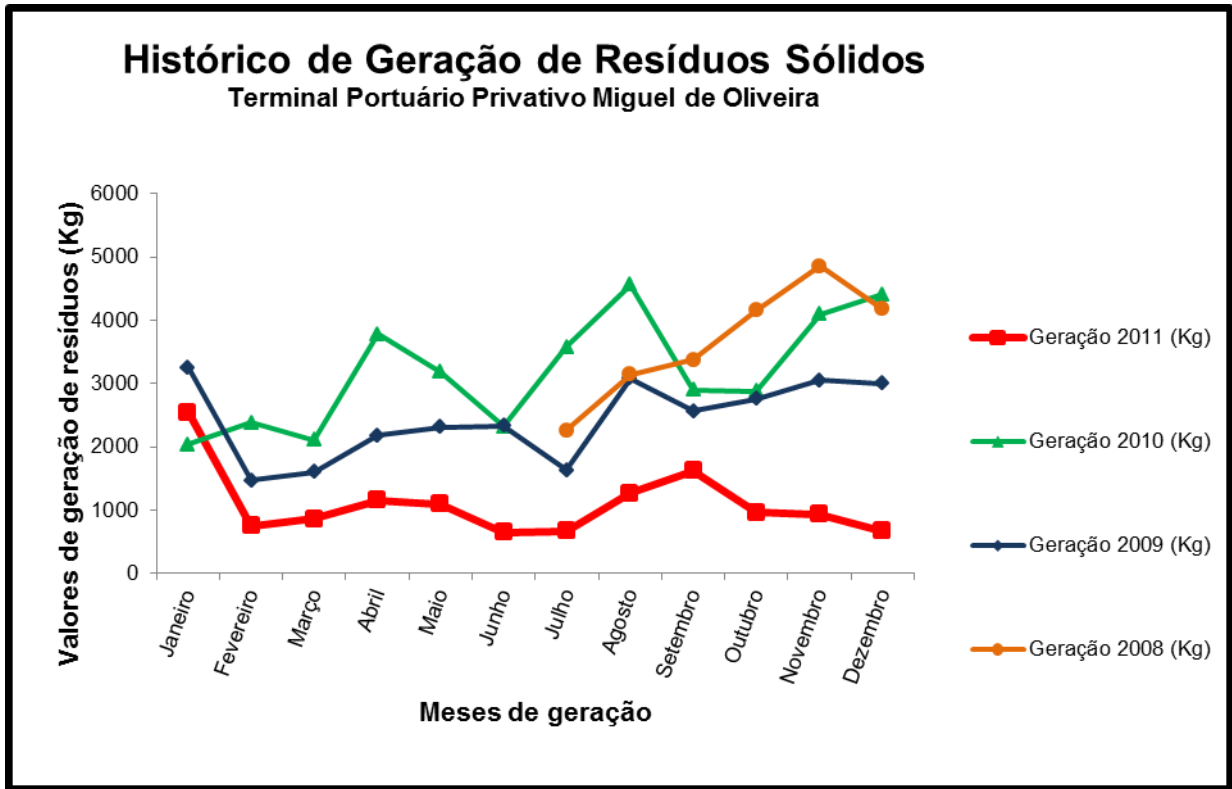


Gráfico 10 – Comparativo da Geração de Resíduos TPMO (Ref.: 2008/2009/2010/2011).

**Estratificação dos Resíduos Gerados TPMO**

Ref.: 2010

**Estratificação dos Resíduos Gerados TPMO**

Ref.: 2011

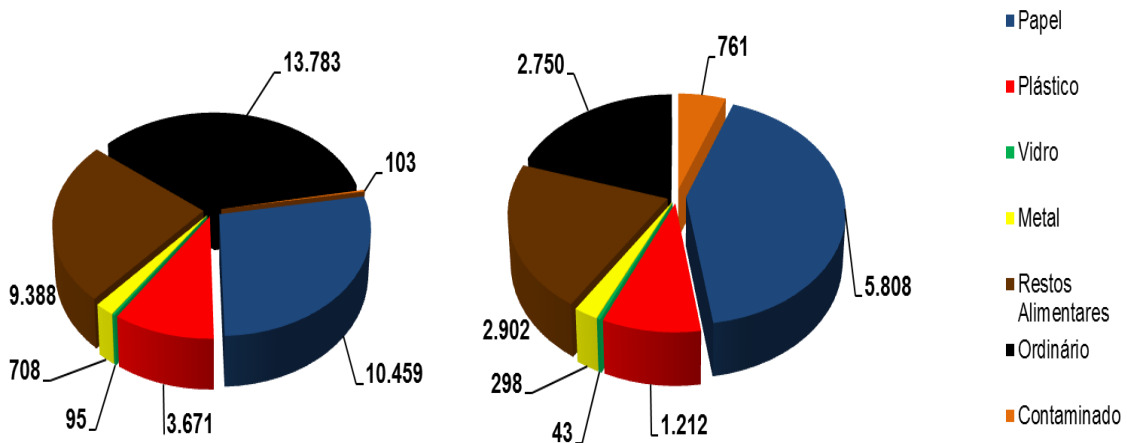


Gráfico 11 – Estratificação dos Resíduos Gerados no Terminal entre 2010 e 2011.



<b>Geração de Resíduos Global</b>			
<b>Tipos de Resíduos</b>	<b>2010</b>	<b>2011</b>	<b>Redução %</b>
<b>Papel</b>	10.459	5.808	44
<b>Plástico</b>	3.671	1.212	67
<b>Vidro</b>	95	43	54
<b>Metal</b>	708	298	58
<b>Restos Alimentares</b>	9.388	2.902	69
<b>Ordinário</b>	13.783	2.750	80
<b>Contaminado</b>	103	761	-639
<b>Total</b>	<b>38.207</b>	<b>13.775</b>	<b>64</b>

Quadro 07 – Comparativo da redução de geração por tipo de resíduos no TPMO (Ref.: 2010 e 2011).

**SOBRAS ALIMENTARES TPMO**

Ref.: 2011

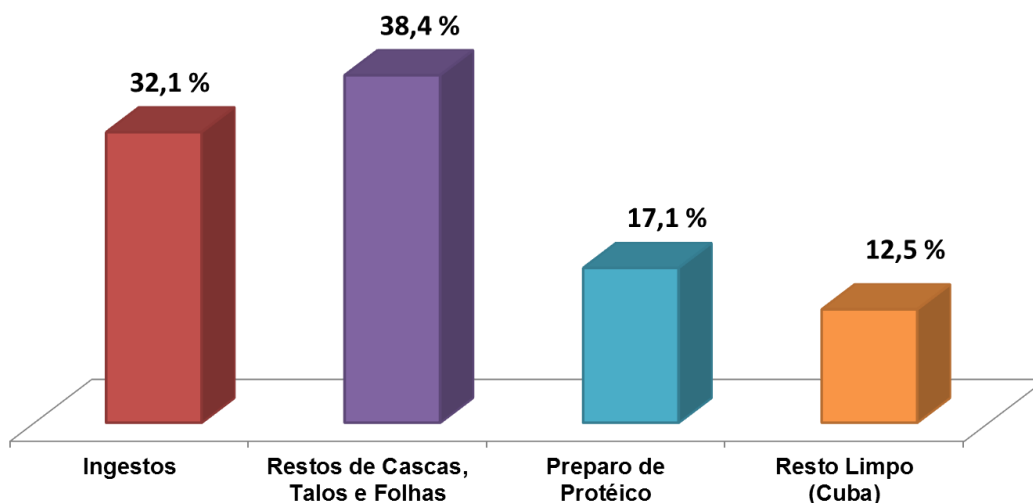


Gráfico 12 – Estratificação do resíduo tipo sobra alimentar gerado pelo refeitório do TPMO.

<b>4) Extensão na qual foram atendidos os objetivos e metas</b>	
<b>Entradas/Análise</b>	<b>Saídas/Ações Propostas</b>
<p><b>4.5 – Produtos Químicos</b></p> <p><i>Foi reportada em reunião a ação adotada para tratamento de problemáticas apresentadas na reunião de análise crítica realizada em fevereiro de 2011, conforme abaixo:</i></p> <p><i>Foi criado o PGA de químicos conforme solicitado, onde os seus objetivos e metas são apresentados no quadro 08.</i></p>	<p>Foi constatada a necessidade de realizar avanços no gerenciamento que está sendo implementado na área do terminal.</p> <p>a) Marcar nova reunião para traçar objetivos e metas 2012.</p> <p><b>PRAZO:</b> 30/03/2012</p> <p><b>RESPONSABILIDADE:</b> Paula Porto (BOURSCHIED)</p>



## RELATÓRIO DE ANÁLISE CRÍTICA

RELATÓRIO N° 04

ANO: 2011

Página 27 de 30

<p><i>Foi criado o procedimento do processo de avaliação de produtos químicos com o auxílio de Eliane D'Aprile.</i></p> <p><i>Os aprovadores de produtos químicos TPMO participaram de dois tipos de treinamentos. Um destes realizado no CIFN, ministrados por aprovadores experientes, e outro com base no procedimento criado para avaliação de PQ realizado no TPMO.</i></p> <p><i>Reportadas que os objetos e matas do PGA de Químicos não foram atingidos e apresentadas os problemas enfrentados.</i></p>	<p>b) Aquisição de novo armário corta fogo para o laboratório do PDI. <b>PRAZO:</b> 30/06/2012 <b>RESPONSABILIDADE:</b> Rafael Ramos (SETCAR)</p> <p>c) Apresentar nos eventos de reunião uma planilha que relate o status das ações tomadas para o processo de avaliação de Produtos Químicos, na qual apresente estratificado por produto e fabricante. <b>PRAZO:</b> 30/04/2012 <b>RESPONSABILIDADE:</b> Paula Porto (BOURSCHEID)</p>
--	--

OBJETIVO(S)	META(S)
1) Implementar e manter o processo de aprovação de produtos Químicos do TPMO.	1) Aprovar 10% dos produtos químicos utilizados no TPMO por trimestre.
2) Realizar auditoria interna de Hazmat.	2) Realizar 01 auditoria de Hazmat por ano.

Quadro 08 - Objetivos e Metas do PGA de Produtos Químicos 2011.

5) Situação das ações corretivas e preventivas	
Entradas/Análise	Saídas/Ações Propostas
<p><i>Foi apresentado o gráfico 13 (abaixo), o qual demonstra a quantidade de não conformidades com status aberto em 2011.</i></p>	<p><i>Foi reportado em reunião, a falta de retorno e preenchimento do relatório de RNC em tempo hábil, por parte dos multiplicadores ambientais. Para tanto, foi solicitado maior comprometimento com a questão, além de ajuste das funções operacionais com as responsabilidades ambientais.</i></p>

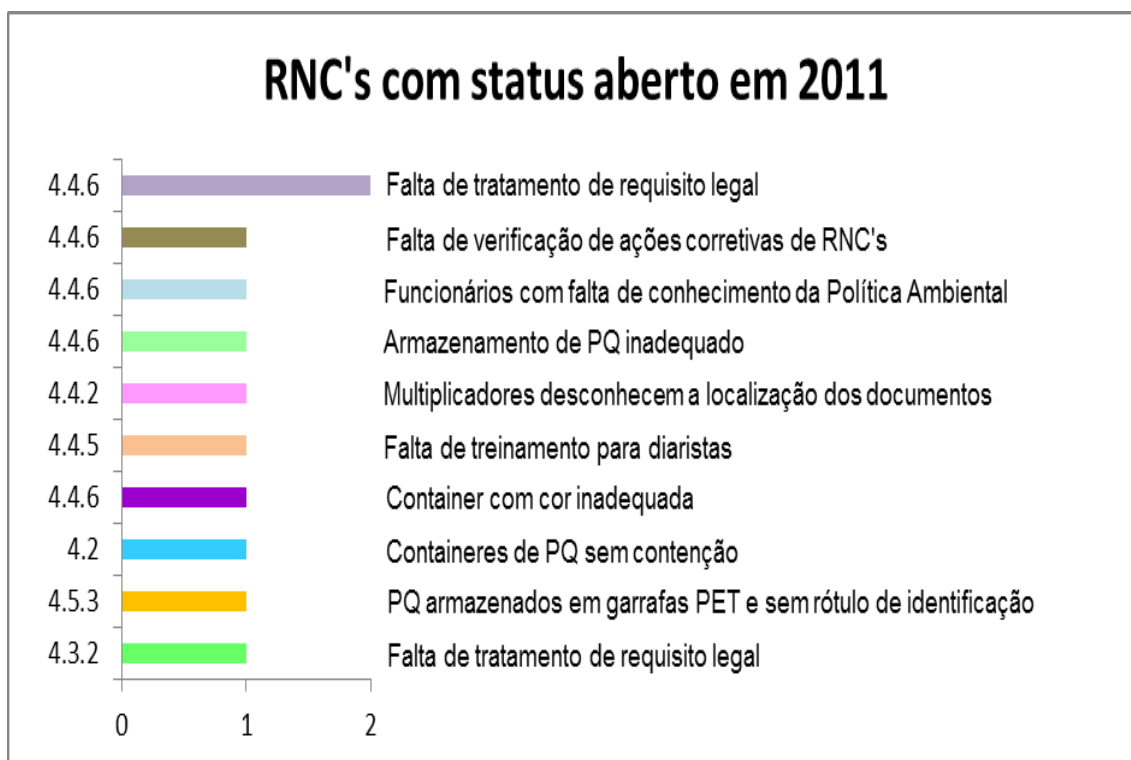


Gráfico 13 – Não conformidades com o status aberto aplicadas em 2011.

**6) Ações de acompanhamento das análises anteriores**

Entradas/Análise	Saídas/Ações Propostas
<i>Foi reportada a situação de cumprimento das ações propostas na Análise Crítica do Ano Anterior, ao longo de cada item apresentado na reunião.</i>	Não foram constatadas pendências anteriores.

**7) Mudança de circunstâncias, incluindo desenvolvimento em requisitos legais e outros relacionados aos aspectos ambientais**

Entradas/Análise	Saídas/Ações Propostas
<p><i>Reportado o início do funcionamento da cabine de pintura, a qual irá requerer atenção quanto aos resíduos gerados e ao monitoramento das emissões atmosféricas.</i></p> <p><i>Outro item apresentado foi o status do projeto de compostagem, o qual se encontra em fase final de elaboração, e previsto para implementação em abril de 2012.</i></p> <p><i>Ainda relatado os avanços para implementação do moderno projeto de reestruturação da ETE do TPMO, o qual contemplará melhoria do mecanismo de tratamento do efluente sanitário do TPMO, assim como da qualidade do efluente de saída.</i></p>	<p>Todas as condicionantes estão sendo atendidas e estão com relatório em andamento para o protocolo anual.</p> <p>Realizado o reforço sobre o tópico que faz menção à questão de Segurança e os treinamentos de Brigadistas.</p> <p>a) Finalizar o relatório anual para reporte ao órgão ambiental licenciador. <b>PRAZO:</b> 01/03/2012 <b>RESPONSÁVEL:</b> Coordenação Ambiental (BOURSCHEID)</p>



8) Recomendações para Melhoria	
Entradas/Análise	Saídas/Ações Propostas
<p>Repassada a palavra para o Representante Ambiental Gerencial.</p>	<p><i>Reportado pelo Representante Ambiental Gerencial do Terminal a eficácia das melhorias realizadas no terminal com o processo de manutenção do sistema de gestão ambiental.</i></p> <p><i>Sinalizado ao time a necessidade de manter atenção aos detalhes dos problemas que são evidenciados, a fim de que ocorram melhorias na manutenção do sistema ambiental.</i></p> <p><i>Reporte de agradecimento geral à toda equipe e colaboradores pelo desempenho nos últimos dois anos para efetivação das ações que nortearam a renovação da Licença de Operação do Terminal.</i></p>

Data:14/02/2012

---

Alexander da Silva Guimarães