

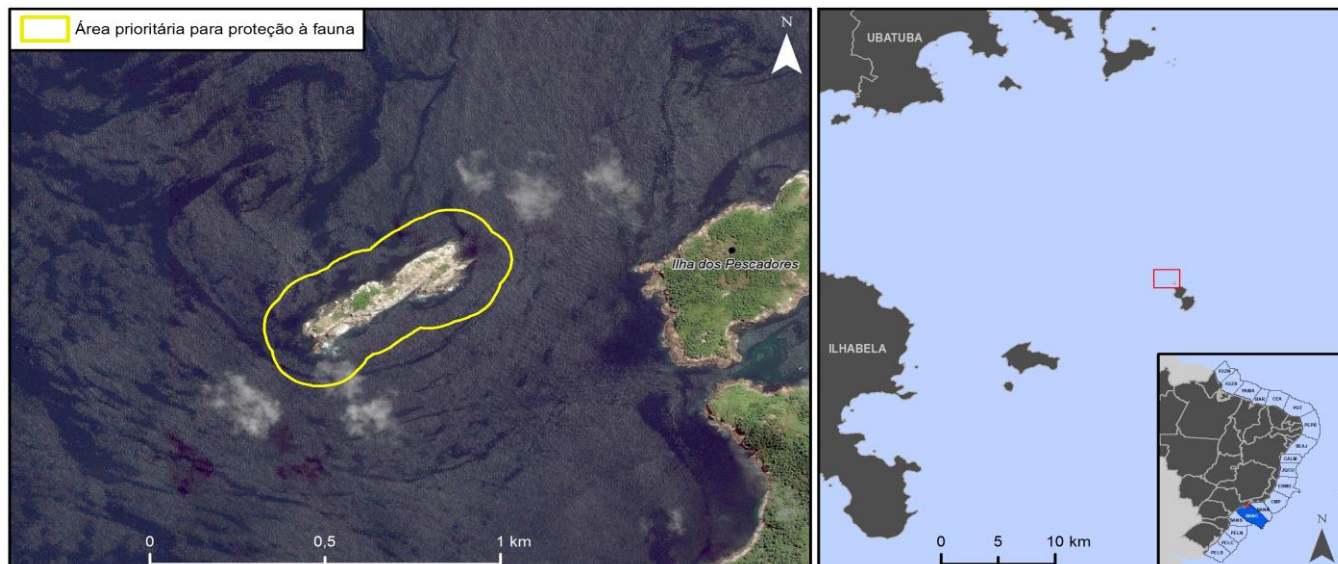
ILHOTA DAS CABRAS (ILHA CAGADINHA)

Ilhabela (SP)

23°44'15" S / 45°01'57" O (Datum: SIRGAS2000)

UNIDADE GEOGRÁFICA

Santos - Centro (SANC)



CARACTERÍSTICAS GERAIS

Localizada ao lado da Ilha da Vitória, a aproximadamente 14 milhas náuticas (27km) da costa, a ilha é caracterizada por costão rochoso de declividade alta e média e rochas (depósito de tálus), apresentando vegetação em sua porção superior.

Esta região apresenta importância para conservação de aves (Important Bird Area - IBA BR177).

JUSTIFICATIVA DE PRIORIZAÇÃO PARA PROTEÇÃO À FAUNA

Reprodução de aves marinhas costeiras (*Sula leucogaster*, *Larus dominicanus*).

Concentração de aves aquáticas pernaltas (*Bubulcus ibis*, *Aramides cajaneus*, *Porphyrio martinicus*), não-passeriformes terrestres (*Cathartes aura*, *Coragyps atratus*), aves limícolas (*Vanellus chilensis*), aves aquáticas mergulhadoras (*Megaceryle torquata*) e aves de rapina (*Caracara plancus*, *Milvago chimachima*).

Endemismo de espécie prioritária de répteis (*Bothrops otavioi*).

PROTEÇÃO LEGAL

A localidade está sob proteção das unidades de conservação: Parque Estadual de Ilhabela (proteção integral, esfera estadual, Decreto 9.414, de 20 de janeiro de 1977) e Área de Proteção Ambiental Marinha Litoral Norte (Setor Maembipe) (uso sustentável, esfera estadual, Decreto 53.525, de 08 de outubro de 2008).

ACESSO E LOGÍSTICA

A partir da Rodovia Federal BR-101, no município de São Sebastião, acessar a Avenida

Antônio Januário do Nascimento e seguir até a balsa que dá acesso ao município de Ilhabela. Seguir para a via principal de Ilhabela (Rodovia Estadual SP-131) sentido norte por aproximadamente 5,5 km até a Praia do Saco da Capela. Seguir por via marítima até a Ilhota das Cabras. O acesso a ilha pode ser realizado através de outros pontos de embarque.

PARTICULARIDADES RELEVANTES PARA EQUIPES DE FAUNA

Para as operações em ilhas, é recomendado atenção às condições do mar para que o deslocamento e a ancoragem sejam realizados de forma segura.

Deve-se estimar previamente a quantidade necessária de suprimentos e equipamentos a serem levados para a ilha, considerando a infraestrutura disponível, bem como a oferta de bens e serviços nesses ambientes.

Deve-se inspecionar previamente a embarcação e os materiais levados a bordo, para verificar a eventual presença de fauna e flora, evitando assim a introdução acidental de espécies invasoras nos ambientes insulares.

É fundamental que a equipe de resposta consulte as entidades ambientais competentes, previamente ao uso de técnicas visuais e auditivas para afugentamento e dispersão de fauna. O mesmo se aplica para estratégias de realocação de ninhos e de indivíduos/populações de sua área de ocorrência para outra.