

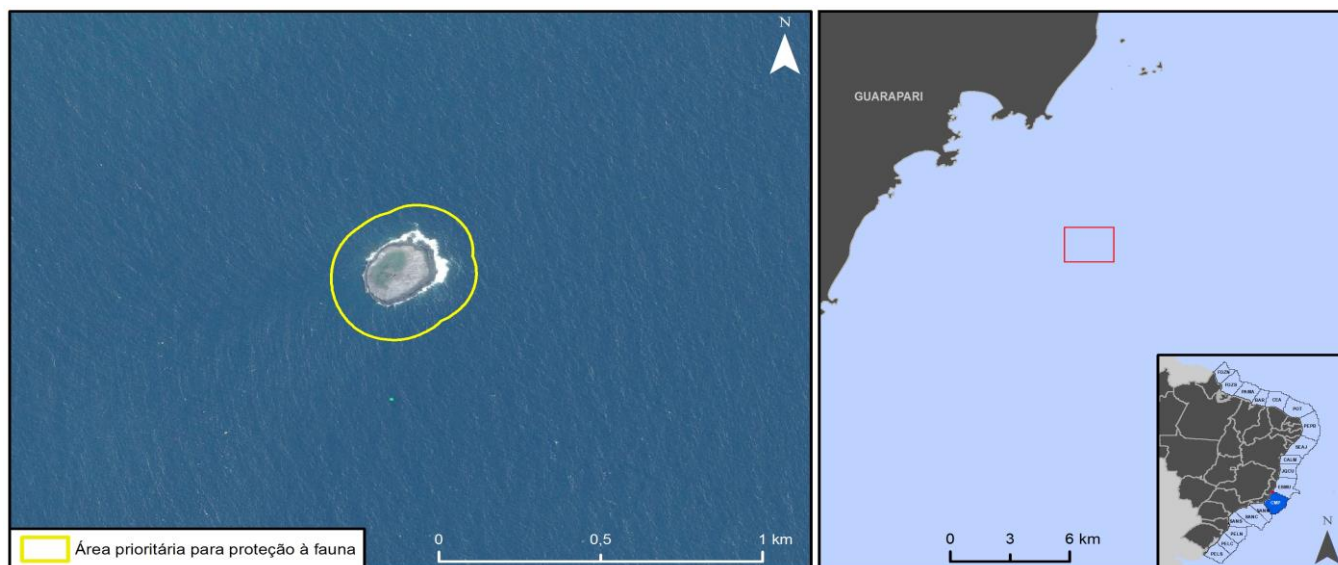
## ILHA ESCALVADA

Guarapari (ES)

20°41'60.00"S/ 40°24'25.00"O (Datum: SIRGAS2000)

UNIDADE GEOGRÁFICA

Campos (CMP)



### CARACTERÍSTICAS GERAIS

Presença de vegetação escassa na porção superior da ilha. Ilha caracterizada por costão rochoso de declividade média.

Esta região apresenta importância para a conservação de aves (Important Bird Area IBA - Area BR168).

Área de ocorrência de não-passeriformes terrestres (*Coragyps atratus*), aves de rapina (*Caracara plancus*), aves marinhas pelágicas (*Stercorarius parasiticus*) e aves marinhas costeiras (*Sula leucogaster*, *Sula dactylatra*).

### JUSTIFICATIVA DE PRIORIZAÇÃO PARA PROTEÇÃO À FAUNA

Reprodução de aves marinhas costeiras (*Thalasseus acuflavidus*, *Sterna hirundinacea*).

### PROTEÇÃO LEGAL

–

### ACESSO E LOGÍSTICA

A partir da Rodovia Federal BR-101, no município de Guarapari, seguir pela Rodovia Estadual ES-060 (Rodovia do Sol), sentido norte, por 12 km. Na rotatória, seguir em frente por mais 3 km até a Avenida Padre José de Anchieta. Seguir pela Avenida Guanabara por aproximadamente 3 km. Seguir por 800 m pela Avenida Paris até a rotatória final e virar à esquerda (sentido norte). Seguir por 650 m até o litoral (Praia do Morro). Seguir até o final da orla, e atravessar a ponte (ES-480) e seguir em frente pela Avenida Doutor Roberto Calmon até a Rua Doutor Silva Melo, em direção ao atracadouro do late Clube. Seguir por via marítima até a Ilha Escalvada.

O acesso à ilha pode ser realizado através de outros pontos de embarque.

### PARTICULARIDADES RELEVANTES PARA EQUIPES DE FAUNA

É fundamental que a equipe de resposta consulte as entidades ambientais competentes, previamente ao uso de técnicas visuais e auditivas para afugentamento e dispersão de fauna. O mesmo se aplica para estratégias de realocação de ninhos e de indivíduos/populações de sua área de ocorrência para outra.

Para as operações em ilhas, é recomendado atenção às condições do mar para que o deslocamento e a ancoragem sejam realizados de forma segura. Deve-se estimar previamente a quantidade necessária de suprimentos e equipamentos a serem levados para a ilha, considerando a infraestrutura disponível, bem como a oferta de bens e serviços nesses ambientes. Deve-se inspecionar previamente a embarcação e os materiais levados a bordo, para verificar a eventual presença de fauna e flora, evitando assim a introdução acidental de espécies invasoras nos ambientes insulares.