



Ficha de Necropsia- Achados Macroscópicos

Necropsia	Nº Registro	Nº Chamada	Data do Encalhe	Data de Entrada	Hor		
233-17	PEBA 182-17	219-17	27/09/2017	-			
Tipo de óbito			Data do óbito	Horário do óbito	Data da Necropsia	Hor	
Encontrado morto	Durante o tratamento	Eutanásia				Início	
	x		28/09/2017		28/09/2017	09:00	
Procedência				Monitoramento	Aciona		
Pontal do Peba/AL				x			
Espécie	Sexo		Estágio de desenvolvimento			Anilha	
	Macho	Fêmea	Filhote	Juvenil	Adulto	Não	Sim
<i>Chelonia mydas</i>		x		x		x	
Condição da carcaça				Massa corpórea (kg)	Necropsiador		
Cod 2	Cod 3	Cod 4	Cod 5				
x				8,4	Aline Monteiro		

Histórico

Animal resgatado vivo pelo monitor, mantido em contentor plástico em base do Peba/AL, até chegada da equipe no exame clínico inicial constatou-se apatia e dispneia, com demonstração de dor ao realizar movimentos respiratórios. realizado antiinflamatorterapia por via endovenosa e fluidoterapia com suplementação vitamínica por via intracelom animal foi encontrado em *rigor mortis* as 6hs da manhã do dia 28/09 e posteriormente necropsiado.

Relatório Macroscópico

Animal com bom escore corporal, com projeções papilares, enegrecidos, macios, em ambos olhos, o nódulo do olho apresentando base pedunculada e o nódulo do olho direito com base sésil, ambos medindo em média 1 cm de diâmetro. Nódulos de características semelhantes, observados em base de placas cervicais da carapaça e base de nadadeiras anteriores. Uma craca aderida ao plastrão. Amputação parcial, já cicatrizada, de nadadeira posterior esquerda. Mede palidez da musculatura peitoral. Conteúdo alimentar sem alterações preenchendo o lúmen do trato digestivo. Conteúdo aspecto arenoso amarelado aderido ao endocardio das válvulas ventriculares cardíacas. Pulmões inflados, hipocrepito fluído moderado volume de espuma preenchendo o lúmen bronquial. Pequena quantidade de areia no lúmen traqueal transparente, inodoro, no lúmen gástrico. Um exemplar de *Pyelosomum cochlear* no lúmen da bexiga. Demais órgãos alterações macroscópicas.

Relatório Microscópico

Encéfalo: presença de áreas multifocais discretas de degeneração neuronal, microgliose multifocal, congestão moderada de vasos subaracnóides e moderado edema vasogênico multifocal.

Fígado: presença de discreto infiltrado inflamatório linfohistiocítico multifocal, com moderada degeneração hidrópico-vacuolar difusa, discreta hemossiderose e pequena quantidade de melanomacrófagos.

Rim: presença de discreta degeneração tubular difusa, além de moderada congestão difusa.

Pulmão: presença de áreas multifocais de discreto infiltrado inflamatório de linfócitos e histiócitos no interstício e alvéolos, além de moderada congestão difusa.

Estômago: presença de área focalmente extensa de desprendimento de epitélio, com deposição de infiltrado inflamatório de heterófilos e abundante debris celulares, associado a presença de colônias bacterianas intralésionais.

Demais órgãos de moderado infiltrado inflamatório composto predominantemente por linfócitos e histiócitos, além

Pele: presença de moderado infiltrado inflamatório composto predominantemente por linócitos e histiócitos, além de poucos heterófilos, distribuídos multifocalmente na região perivascular, além de congestão moderada dos vasos sanguíneos intradérmicos.

Intestino delgado e grosso: presença de discreto infiltrado inflamatório linfocitário multifocal na mucosa.

Pâncreas, coração, olho, bexiga, baço : não foram observadas alterações histopatológicas nas amostras avaliadas.

Diagnóstico morfológico:

Encefalomalácia, discreta, multifocal. Congestão e edema cerebral, moderados, multifocais.

Hepatite, linfocítica, discreta, multifocal. Degeneração hepatocelular, moderada, difusa. Hemossiderose, moderada.

Degeneração tubular renal, discreta, difusa. Congestão renal, moderada, difusa

Pneumonia, linfocítica, moderada, discreta, intersticial. Congestão pulmonar, moderada, difusa.

Gastrite, ulcerativa, focalmente extensa, bacteriana, mucosa.

Dermatite, mista, moderada, multifocal, perivascular.

Enterite, linfocítica, discreta, multifocal.

Diagnóstico

Afogamento

Causa da Morte

Afogamento

Fotos



Fig 1: Identificação do animal



Fig 2: Amputação de nadadeira posterior esquerda

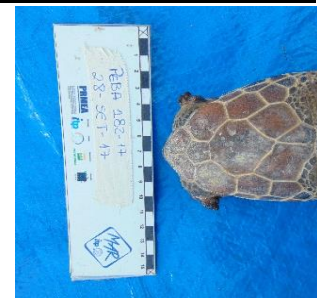


Fig 3: Identificação do animal. Notar massas protruídas em ambos os olhos



Fig 4: Nódulos em região de base de nadadeira anterior esquerda



Fig 5: Identificação do escore corporal

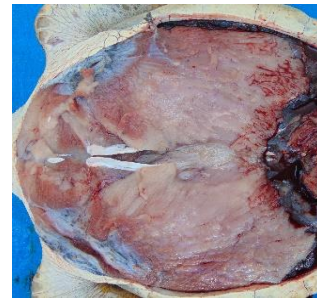


Fig 6: Palidez da mucosa peitoral

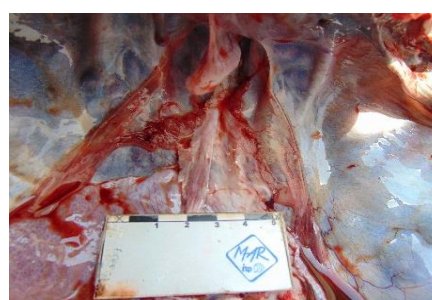
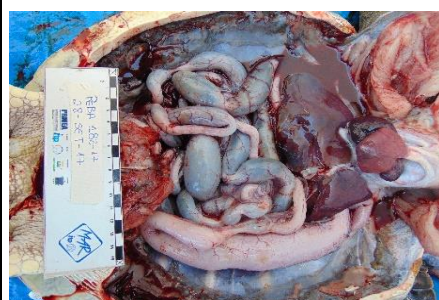


Fig 7: Órgãos *in situ*



Fig 8: Gônadas



Fig 9: Conteúdo areca em válvula card



Fig 10: Projeções neoplásicas em ambos os olhos



Fig 11: Edema pulmonar



Fig 12: areia no lúme

Fig 13: Trato gastroentérico

Fig 14: conteúdo líquido no lúmen gástrico

Comentários:

Responsável

PRMEA Programa Regional de Monitoramento de Enchaves e Anormalidades A realização do Programa Regional de Monitoramento de Enchaves e Anormalidades é uma medida de avaliação de impactos ambientais exigida pelo licenciamento ambiental federal, conduzido pelo IBAMA.	Co-Executor itp INSTITUTO TECNOLÓGICO DE PARANÁ	Executor FMA FUNDAÇÃO MAMÍFEROS AQUÁTICOS	Empreendedor BR PETROBRAS	Licenciador IBAMA M M A
---	--	--	--	--------------------------------------

ário

ário

Final

10:20

imento

Nº

ocal. Ao
Foi
ática. O

esquerdo
netro.
s
rada
o de
antes,
al. Líquido
s sem



lo animal.
usas em
s



scultura



oso aderido
líaca



n traqueal

