



Plano Integrado de Relacionamento com as Comunidades da Hidrelétrica Barra Grande (PIRCEH BG): Apresentação da Proposta Conceitual

Brasília, 02 de julho de 2014



Esta atividade faz parte do Licenciamento Ambiental Federal conduzido pelo IBAMA

Introdução

PIRCEH Barra Grande

Cronograma das principais atividades do PIRCEH

➤ Apresentar e discutir as considerações, justificativas, critérios e principais atividades a serem adotadas na implantação do Plano Integrado de Relacionamento com as Comunidades do Entorno da Hidrelétrica (PIRCEH) Barra Grande;

As informações que constam nesta apresentação tomaram como base o documento entregue no IBAMA em 28 de maio, necessário ao atendimento da condicionante 2.2.b, da LO 447/2005, 2ª renovação:

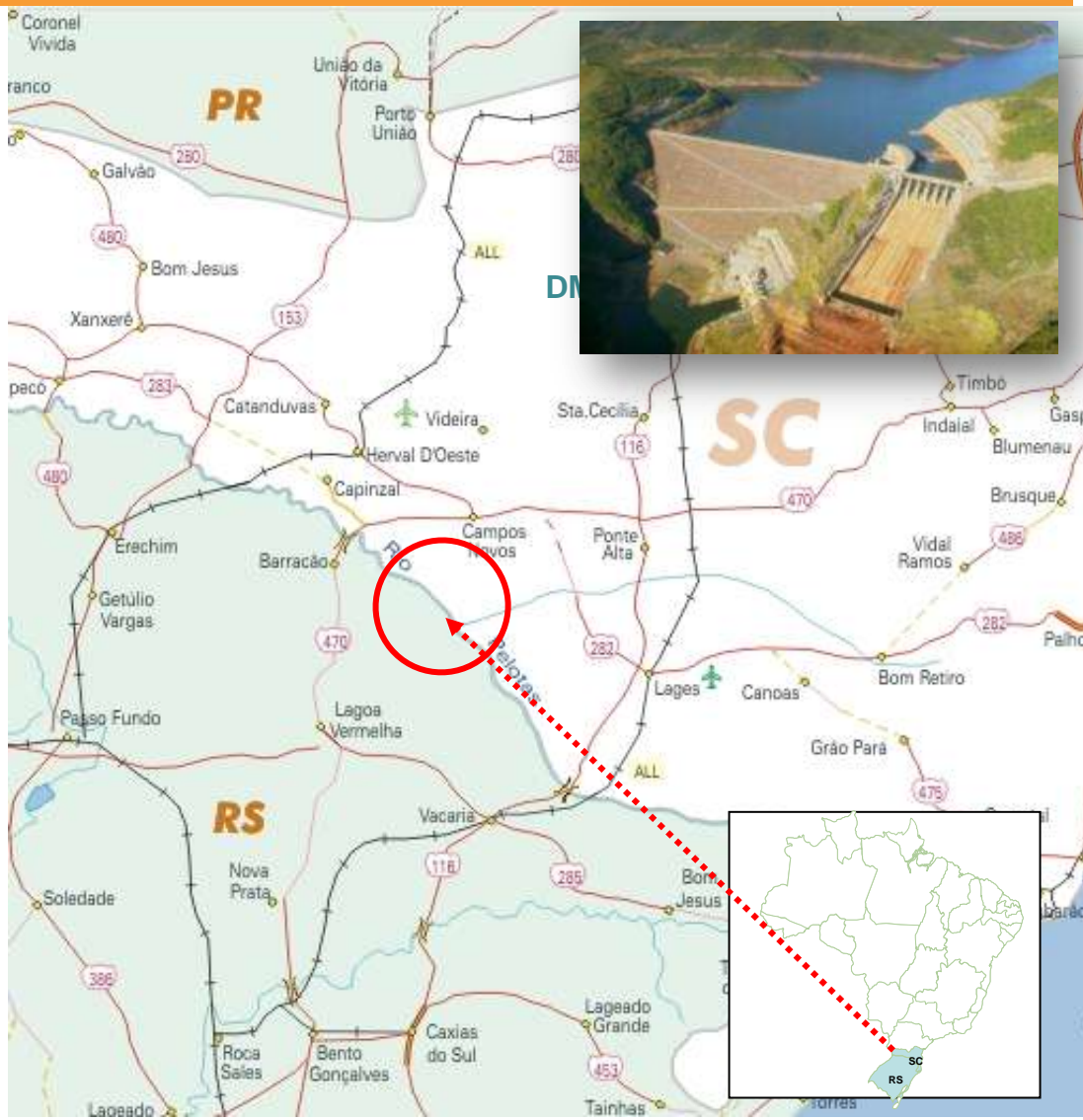
2.2 No prazo de 180 (cento e oitenta) dias apresentar os programas listados abaixo, atendendo as exigências constantes no Parecer N° 00125/2014 COHID/IBAMA:

b) Plano Integrado de Relacionamento com as Comunidades do Entorno das Hidrelétricas.

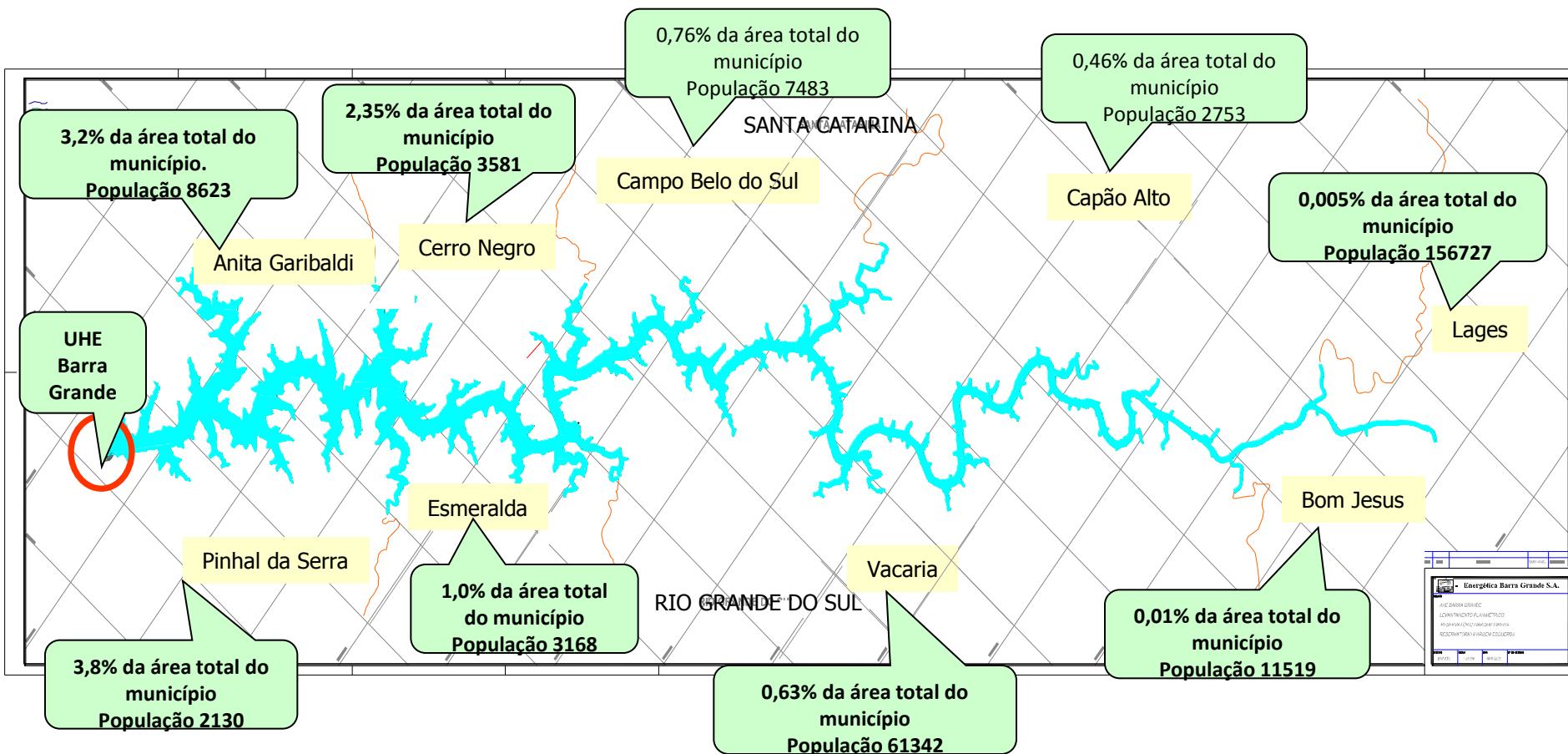
- A preparação da proposta do PIRCEH tomou como base:
 - ✓ As orientações e requisitos que constam na Nota Técnica 006886/2013 COHID/IBAMA de 08 de novembro de 2013, aplicáveis aos processos da Usina Barra Grande;
 - ✓ A recomendações constantes no Parecer Técnico N° 00125/2014 COHID/IBAMA que analisou o pedido de renovação da LO e definiu os requisitos para a nova LO;
 - ✓ A análise e interface das atividades em curso do Sistema de Gestão da Baesa a luz das solicitações contidas na Note Técnica N° 006886/2013 COHID/IBAMA.

Usina Barra Grande: informações gerais

- **Localização:** Rio Pelotas, divisa dos estados de Santa Catarina e Rio Grande do Sul;
- **Capacidade Instalada:** 708MW (equivalente a 20 % do consumo do estado de Santa Catarina);
- **Barragem:** 185 m de altura e 665 de comprimento;
- **Início de Operação:** Novembro, 2005;
- **Licenciamento Ambiental:** Licença IBAMA renovada em 26/mar/14, válida por 10 anos;
- **Sistema de Gestão:** Certificado na ISO 14001 e OHSAS 18.001;
- **Sustentabilidade:**
 - Relatório de Sustentabilidade Padrão GRI (B+);
 - Atende o nível 4 do Protocolo de Sustentabilidade do IHA.



Municípios da área de influencia da usina



Total da População 257.326 Habitantes

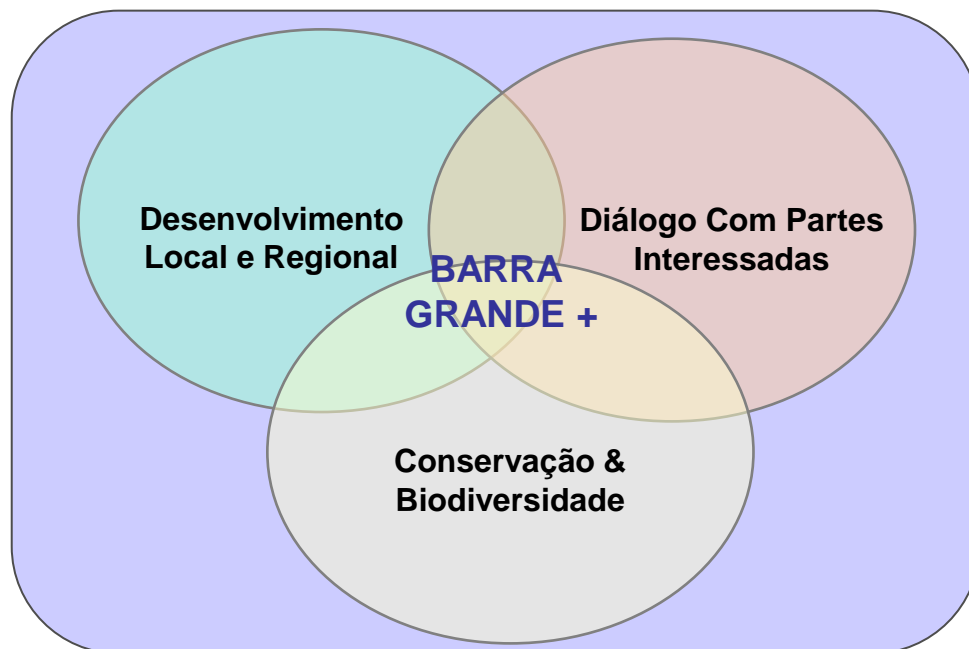
➤ Índice de Desenvolvimento Humano 2010:

IDH - 2010	População	Componente Educação	Componente Longevidade	Componente Renda	Índice de Des. Humano Municipal (IDH-M)	Ranking por UF	Ranking Nacional
Anita Garibaldi	8.623	0,592	0,826	0,667	0,688	256	2223
Capão Alto	2.753	0,516	0,796	0,680	0,654	283	3030
Campo Belo do Sul	7.483	0,528	0,768	0,648	0,641	289	3275
Cerro Negro	3.581	0,455	0,829	0,634	0,621	292	3680
Bom Jesus	11.519	0,510	0,832	0,697	0,666	417	2759
Esmeralda	3.168	0,569	0,827	0,669	0,680	389	2439
Pinhal da Serra	2.130	0,513	0,835	0,641	0,650	460	3115
Vacaria	61.342	0,605	0,838	0,740	0,721	230	1265

Obs: 5.565 municípios no País, 496 municípios no Rio Grande do Sul e 296 municípios em Santa Catarina

- Pela análise do IDH, o componente educação de todos os municípios da área de influencia da usina representa o menor valor do índice.

- A partir da Visão de Sustentabilidade e sua consideração integrada ao negócio da BAESA, o Plano de Sustentabilidade Barra Grande + reúne os principais elementos e temas relevantes de Sustentabilidade que ilustram a gestão e resultados de sustentabilidade da Usina.
- O Plano Barra Grande + é dividido em 3 eixos centrais que agrupam as principais ferramentas, programas e iniciativas da BAESA nesta área:



➤ Eixo: Desenvolvimento local e regional

- ✓ Reúne as principais ações de responsabilidade social desenvolvidas pela BAESA que auxiliam na promoção do desenvolvimento social e econômico das comunidades do entorno da usina de Barra Grande.
- ✓ Tais ações vão desde o mapeamento de projetos sociais, passando pela capacitação das instituições até a implantação e monitoramento dos resultados transformadores dos projetos.

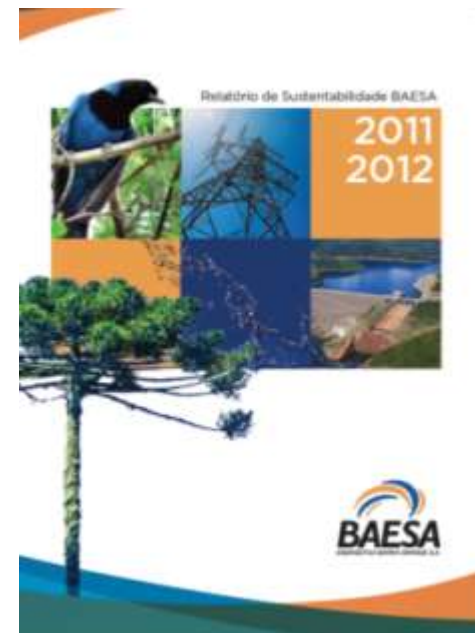


Cartilha com 12 páginas que traz orientações para empregados e comunidades sobre os requisitos para seleção de projetos sociais.

➤ Eixo: Comunicação com as partes interessadas

- ✓ Estão reunidas as ações voltadas à comunicação com as comunidades e lideranças dos municípios da área de influencia;
- ✓ São destacados os principais instrumentos e ferramentas utilizados para promover a divulgação das informações relevantes da usina e seus programas, bem como os mecanismos utilizados para assegurar o envolvimento e empoderamento das comunidades;

*Relatório de Sustentabilidade (padrão GRI, B+):
importante ferramenta utilizada para divulgar
indicadores de interesse das comunidades*



➤ Eixo: Conservação da Biodiversidade

- ✓ Agrupa os principais programas de monitoramento ambientais e ferramentas adotadas pela BAESA cujos resultados podem influenciar diretamente no desempenho ambiental da BAESA e no comportamento e dinâmica das comunidades lindeiras dos municípios.

Programa de Conservação da APP, incentivo as boas práticas de gestão da APP em terceiros



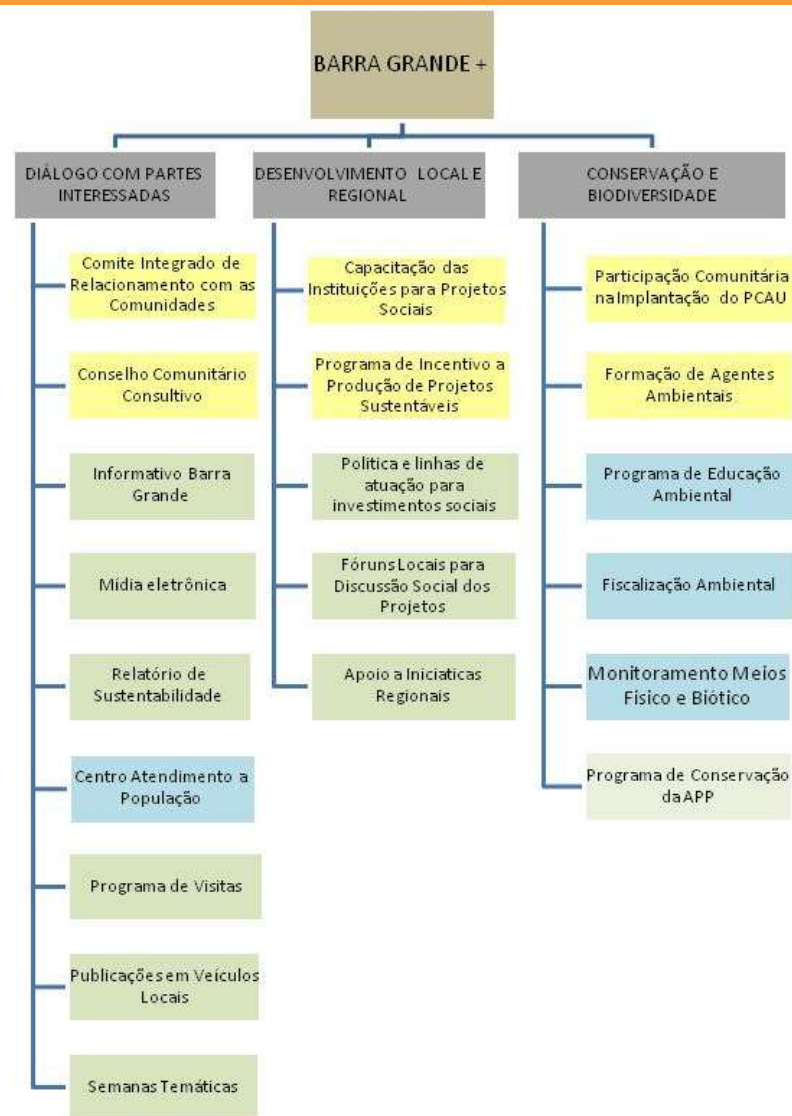
- Segundo a NT 006886/2013 COHID/IBAMA, o Plano Integrado de Relacionamento com as Comunidades do Entorno, esta materializado em:
 - ✓ Formação de um comitê integrado para relacionamento com as comunidades do entorno da hidrelétrica;
 - ✓ Formação de um conselho comunitário consultivo;
 - ✓ Fomentar a participação das comunidades do entorno de cada UHE na gestão do PACUERA;
 - ✓ Implantação de um programa de capacitação;
 - ✓ Programa de incentivo a produção de projetos sustentáveis e participação na seleção pública de projetos;
 - ✓ Implantação do programa de formação de agentes ambientais.

- A partir dessa demanda, o Plano Barra Grande + foi revisado no sentido de destacar e incluir as atividades pertinentes ao atendimento da referida NT.

➤ As ações pertinentes a NT 006886/2013 COHID/IBAMA estão ilustradas em amarelo;

➤ Nos slides que seguem serão detalhadas as principais ações envolvidas nas atividades apontadas na referida NT;

➤ No anexo do documento entregue em 28 de maio, estão detalhadas todas as demais atividades que fazem parte do Plano Barra Grande +, não sendo necessariamente associadas a compromissos de licenciamento.



Introdução

PIRCEH Barra Grande

Cronograma das principais atividades do PIRCEH

➤ O PIRCEH Barra Grande descreve as principais diretrizes e atividades integradas que permeiam o relacionamento com os públicos de interesse dos municípios localizados da área de influencia direta da usina, objetivando:

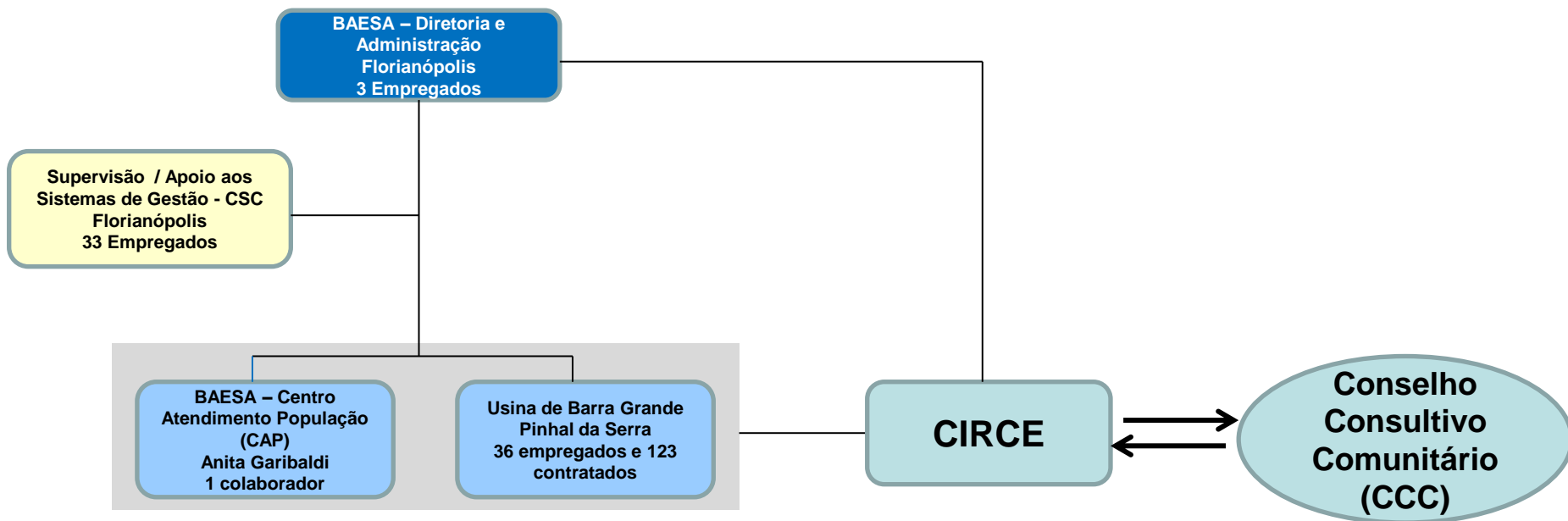
- ✓ Estimular a corresponsabilidade das comunidades nos projetos de responsabilidade socioambiental desenvolvidos pela empresa
- ✓ Divulgar melhor o papel socioambiental da Baesa na relação com as comunidades com as quais se relaciona;
- ✓ Incentivar a organização e participação social de comunidades na região;
- ✓ Aprimorar o relacionamento com os públicos-alvo baseado em princípios de responsabilidade e transparência;
- ✓ Fomentar o empoderamento social, político e econômico das comunidades do entorno;
- ✓ Integrar as ações de comunicação e educação ambiental.

➤ Em atendimento a NT 006886/2013 COHID/IBAMA, na sequência serão apresentados os procedimentos e ações aplicáveis a Usina para:

1. Formação de um comitê integrado para relacionamento com as comunidades do entorno da hidrelétrica;
2. Formação de um conselho comunitário consultivo;
3. Programa de incentivo a produção de projetos sustentáveis e participação na seleção pública de projetos;
4. Implantação de um programa de capacitação;
5. Fomentar a participação das comunidades do entorno na gestão do PCAU;
6. Implantação do programa de formação de agentes ambientais.

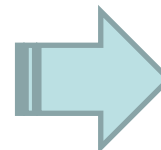
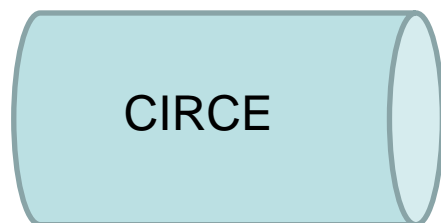
- O Comitê Integrado de Relacionamento com as Comunidades do Entorno (CIRCE) da Usina Barra Grande foi estabelecido para funcionar como o principal meio sistematizado utilizado pela BAESA para a captação de informações relevantes da Usina as quais precisam ser transmitidas para as comunidades dos municípios do entorno;
- O CIRCE de Barra Grande é formado por colaboradores da Usina que possuem responsabilidades nas seguintes áreas:
 - ✓ Comunicação e Relacionamento Institucional;
 - ✓ Meio Ambiente;
 - ✓ Responsabilidade Social – Projetos Sociais;
 - ✓ Segurança do Trabalho.
- Conforme previsto no cronograma de atividades, em 11/jun foi realizada a primeira reunião bimestral para a formação do CIRCE, eleição da diretoria e revisão e aprovação do Estatuto.

1. Comitê Integrado de Relacionamento com as Comunidades do Entorno

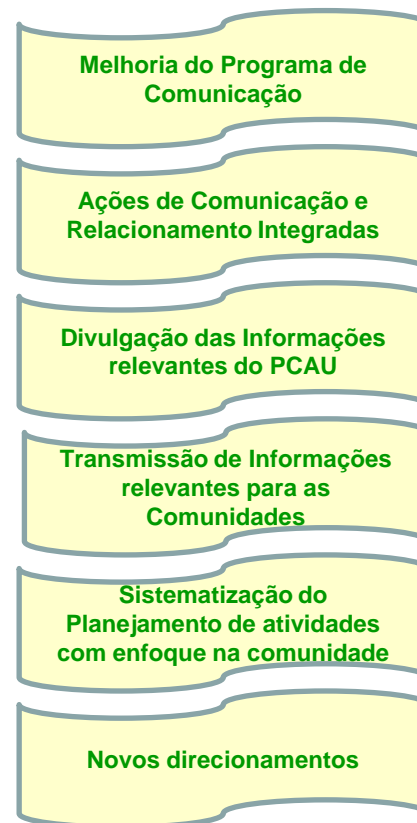


1. Comitê Integrado de Relacionamento com as Comunidades do Entorno

Entradas / Alimentação



Saídas / Resultados Esperados



- Tem a função de atuar como um canal de comunicação entre a Baesa e as populações da região circunvizinha, objetivando:
 - ✓ Estabelecer uma relação de envolvimento e parceria entre a usina e as comunidades localizadas em sua área de influencia;
 - ✓ Estimular o protagonismo social e a corresponsabilidade socioambiental;
 - ✓ Incentivar a implementação, o desenvolvimento e a gestão de ações do PCAU com a participação da comunidade.

- A formação do CCC irá buscar o envolvimento de entidades comunitárias e/ou instituições ligadas principalmente as áreas de saúde, meio ambiente e educação dos municípios da área de influencia.

2. Conselho Comunitário Consultivo

➤ A partir dos objetivos elencados e do perfil de componentes sugerido pela NT, definiu-se a composição do CCC com as seguintes áreas representativas:



2. Conselho Comunitário Consultivo

➤ A formação do reservatório da usina de Barra Grande ocupou porções territoriais de 9 municípios. Desses, 7 terão representação direta na composição do CCC, uma vez que Lages/SC e Bom Jesus/RS estão situados no trecho de remanso do reservatório e praticamente não tiveram a sua dinâmica alterada em razão da implantação ou operação da usina de Barra Grande:

MUNICÍPIO DE REPRESENTAÇÃO	INSTITUIÇÃO REPRESENTADA	NOME DO REPRESENTANTE
Associação de Municípios SC e RS	ADREL	César Augusto V. Lavoura
Pinhal da Serra/RS	EMATER	Denise Ferreira de Oliveira
Pinhal da Serra/RS	Sindicato Rural	Solange Valcarenghi
Esmeralda/RS	Secretaria de Meio Ambiente	Josiele Vasata
Esmeralda/RS	Vigilância Sanitária	João Luiz
Vacaria/RS	Departamento de Meio Ambiente	Maria Doralice Gil
Vacaria/RS	Secretaria de Turismo	Flavio Rokoski
Anita Garibaldi/SC	Secretaria de Agricultura	Henrique Menegazzo
Anita Garibaldi/SC	Comércio e Imprensa	Fernando Junior Ambrósio
Cerro Negro/SC	Secretaria de Agricultura	Carla Moraes
Cerro Negro/SC	Secretaria de Saúde	Jane Neves
Campo Belo do Sul/SC	EPAGRI	José Luiz
Campo Belo do Sul/SC	ARCASUL	Lucas Goulart
Campo Belo do Sul/SC	Banco do Brasil DRS	Adir Ulisses de Abreu
Capão Alto/SC	EPAGRI	Andréia de Fátima Shilikmann
Capão Alto/SC	Apromel	Dorival da Silva

Sugestão de lideranças locais que serão convidadas em julho para participar do CCC

- Como frutos do envolvimento e apropriação do Conselho, são esperados:
 - ✓ Relação entre a Companhia e as comunidades mais transparente;
 - ✓ Comunidade mais confiante em relação à implantação e eficácia dos programas ambientais;
 - ✓ Comunidade empoderada para participar da gestão do PCAU e outros projetos sustentáveis.

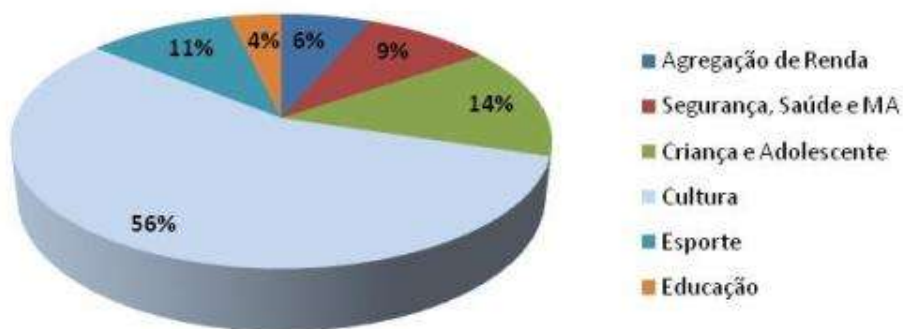
- As reuniões trimestrais do CCC poderão ser realizadas no Centro de Atendimento da População (CAP) em Anita Garibaldi ou no Centro de Informações e Pesquisa Aplicadas em Turismo, Agroecologia e Sustentabilidade no município de Capão Alto-SC, locais que também funcionam como meio de acesso a informação da usina pela população em geral;

- Em julho serão convidados os stakerolders inicialmente mapeados para realizar a primeira reunião de adesão, prevista para agosto.

3. Programa de Incentivo a Produção de Projetos Sustentáveis

- Contribuir para a formação do capital social por meio da capacitação das instituições locais na preparação e implantação de projetos sociais, é entendido pela BAESA como o principal legado mobilizador na atuação como agente transformador em prol do desenvolvimento local e regional;
- Os projetos implantados, tido como resultados da articulação e preparação das instituições, apresentam-se como a “ponta do iceberg”;
- Contudo a grande mobilização e envolvimento com as instituições locais é na realidade o significativo trabalho de base que vem sendo feito.

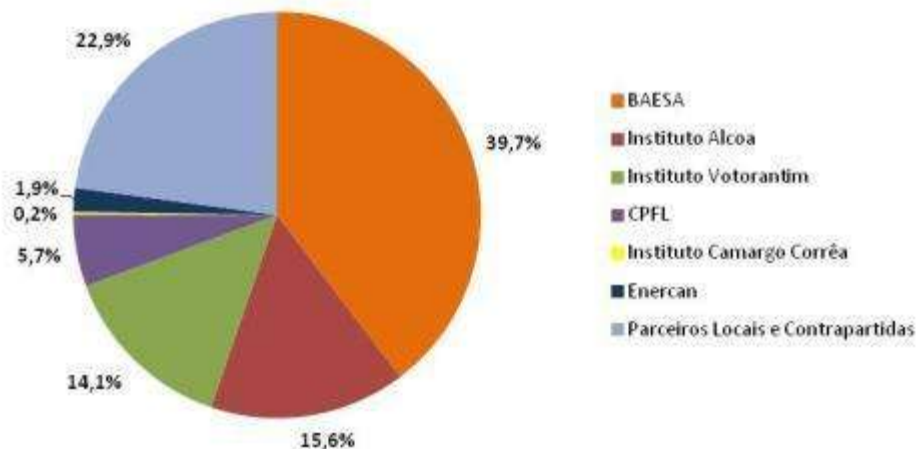
Áreas investidas em projetos sociais, % histórico



3. Programa de Incentivo a Produção de Projetos Sustentáveis

- Grande parte dos projetos sociais apoiadas pela Baesa recebem a participação voluntária de atores locais e agentes externos;
- A adesão de outros parceiros de forma livre e voluntária acaba surtindo efeito no engajamento em prol do desenvolvimento local e regional;
- Por exemplo, no ano de 2013, para cada R\$ 1,00 aportado pela BAESA, foram captados R\$ 2,5 reais outros atores;

Percentual de Investimentos Sociais por Empresa - 2013



3. Programa de Incentivo a Produção de Projetos Sustentáveis



- Em continuidade ao fomento da participação de outros atores na viabilidade dos projetos sociais, dentro do contexto do PIRCEH BG, são consideradas como ações de objeto de licenciamento, aquelas voltadas a capacitação das instituições e aos programas e ferramentas que fomentam a participação comunitária na elaboração dos projetos sustentáveis;
- O Programa de Responsabilidade Social da Baesa consiste a principal estratégia adotada para o fomento a produção de projetos sustentáveis e causadores de mudanças;
- Dentro desse contexto, duas ferramentas vem sendo utilizadas para o incentivo a projetos sociais:
 - Divulgação e treinamento da Cartilha do Programa de Responsabilidade Social;
 - Apresentação do Sistema de Gestão de Projetos.

a) Cartilha do Programa de Responsabilidade Social (PRS):

- São transmitidas informações detalhadas sobre o funcionamento do PRS, as linhas de atuação, os passos para elaborar um projeto, as empresas apoiadoras, o processo de seleção e a necessidade de prestação de contas;
- A cartilha que vem sendo distribuída e explicada para as instituições contendo:
 - ✓ Conceito e diretrizes do Programa de Responsabilidade Social da BAESA
 - ✓ Conceito de projeto social;
 - ✓ Lista de potenciais apoiadores dos projetos sociais;
 - ✓ Explicação das linhas de atuação de projetos apoiados;
 - ✓ Instruções para cadastramento de projetos;



b) Sistema de Gestão de Projetos (Banco Web):

- Para facilitar a participação da comunidade na elaboração de projetos sociais, foi implantado o Sistema de Gestão de Projetos, ferramenta disponível no site www.baesa.com.br, no tópico “Projetos Sociais”, que permite a inscrição do projeto, inclusão de documentos e parecer sobre a avaliação;
- Dessa forma qualquer instituição da região da área de influencia da usina pode cadastrar os projetos, desde que estejam alinhados com as premissas e diretrizes básicas, tais como:
 - ✓ Projetos que se enquadram em uma das 6 linhas de atuação da Baesa;
 - ✓ Projetos que sejam finitos e tenham a sustentabilidade garantida;
 - ✓ Projetos que tenham parcerias para a implantação;
 - ✓ Projetos que não representem campanhas para eleger pessoas a cargo público ou causas pessoais;
 - ✓ Projetos que não representem discriminação social ou que se destinem a um grupo específico de beneficiários.

3. Programa de Incentivo a Produção de Projetos Sustentáveis



Tela de abertura do SGP no site da Baesa (www.baesa.com.br)

- Com a experiência adquirida no apoio de mais de 280 projetos sociais entre 2005 e 2013 (fase de operação da usina), foram reveladas importantes constatações que direcionam os próximos esforços da Baesa:
 - ✓ Linhas de Atuação nos projetos sociais elegíveis para serem apoiados estão definidas e divulgadas, contudo a mudança constante das lideranças locais requer capacitações e reciclagens;
 - ✓ Alguns projetos sociais apoiados atualmente não atendem aos objetivos/expectativas acordadas;
 - ✓ Projetos bons e sustentáveis já foram implantados e os bons parceiros já são conhecidos;
 - ✓ Existem recursos voluntários em abundancia, quer seja da BAESA, acionistas ou outros parceiros, contudo há dificuldades em obter bons projetos;
 - ✓ Geralmente é necessário participação direta da BAESA na preparação da concepção de projetos;
 - ✓ Procura grande e insistente por projetos “ sustentáveis”;

- Dessa forma, surge a necessidade de implantar e manter um Programa de Capacitação de instituições para Projetos Sociais o qual consiste na formação das instituições e lideranças locais para produzir e gerir projetos socioambientais;
- Tem como público alvo:
 - ✓ Cooperativas e associações localizadas nos municípios da AID da usina;
 - ✓ ONGs e outras Instituições beneficentes sem fins lucrativos que desenvolvem trabalhos na área de educação ambiental /ou inclusão social nos municípios da área de influencia direta da usina;
 - ✓ Secretarias e administrações dos municípios da AID.

➤ Atividades de capacitação:

a) Capacitação Anual

- ✓ Consiste na realização de um Workshop com duração de 4 a 6 horas envolvendo as principais instituições e lideranças dos municípios abordando:
 - Diretrizes e linhas prioritárias de investimentos sociais;
 - Orientações básicas para a apresentação de projetos sociais;
 - Dicas para elaboração de projetos sociais;
 - Formas de captação de recursos;
 - Noções Básicas para a elaboração de Plano de Negócios para projetos de geração de renda;
 - Emprego dos conceitos de sustentabilidade na concepção dos projetos.

4. Programa de Capacitação de Instituições para Projetos Sociais

- ✓ Os eventos ocorrem em dois momentos, na primeira semana de junho e na terceira semana de setembro, fazendo parte da programação das semanas temáticas da Baesa, reunindo várias atividades cuja participação comunitária apresenta-se como fundamental importância.



Capacitação Anual realizada em 03/jun/13 de 2013 reunião representantes de mais de 30 instituições localizadas nos municípios catarinenses da AID



Capacitação para projetos sociais realizada em 04/jun/14 que envolveu 32 representantes de 21 instituições dos municípios gaúchos da AID

b) Capacitação das Administrações Municipais

- ✓ Em função de alterações perfil político dos municípios da AID, periodicamente são realizadas reuniões específicas nos municípios para nivelar as informações e entendimento do PRS;
- ✓ Uma vez que as Prefeituras geralmente participam como apoiadores e parceiros dos projetos sociais, as reuniões periódicas com os representantes das administrações municipais objetivam também o fomento para a parcerias financeiras para a viabilidade dos projetos sociais.
- ✓ Na reunião são abordados:
 - Política e diretrizes da companhia para investimentos em projetos sociais;
 - Balanço do ultimo período referente aos projetos apoiados no município;
 - Apresentação do Sistema de Gestão de Projetos.

c) Capacitação durante a formação / concepção dos projetos sociais

- Em inúmeras vezes a concepção do projeto passa pelo envolvimento direto da BAESA com a Instituição na construção da proposta;
- É nesse momento, durante a elaboração do projeto e formatação do mesmo nos padrões da BAESA e seus acionistas é que a instituição necessita do apoio e orientação para o esclarecimento de dúvidas.
- Existem também casos em que a instituição tem uma ideia de um projeto social, contudo ainda não está maduro ou completo suficiente para a formatação na forma de projeto. Nessa oportunidade, também, os profissionais da BAESA trabalham junto com as instituições na construção, formatação e viabilização de parcerias para os projetos sociais.

5. Participação Comunitária na Implantação do PCAU



- A condicionante 2.25 da LO 445/2005, 1ª renovação, menciona que a BAESA deve “*Implementar o Plano de Conservação Ambiental e Uso da Água e do Entorno do Reservatório (PCAU), no que compete as responsabilidades da Energética Barra Grande S.A. e apresentar relatórios de acompanhamento anuais, relatando a implementação deste plano*”.
- Com a aprovação do PCAU, ocorrida em 20 de setembro de 2012, várias ações vem sendo implantadas, muitas delas envolve a participação comunitária na implantação do Plano;
- Na nova Licença Ambiental, LO 445/2005, 2ª renovação, a exigência sobre o PCAU foi mantida na mesma redação, contudo tornando-se a condicionante 2. 7.

5. Participação Comunitária na Implantação do PCAU

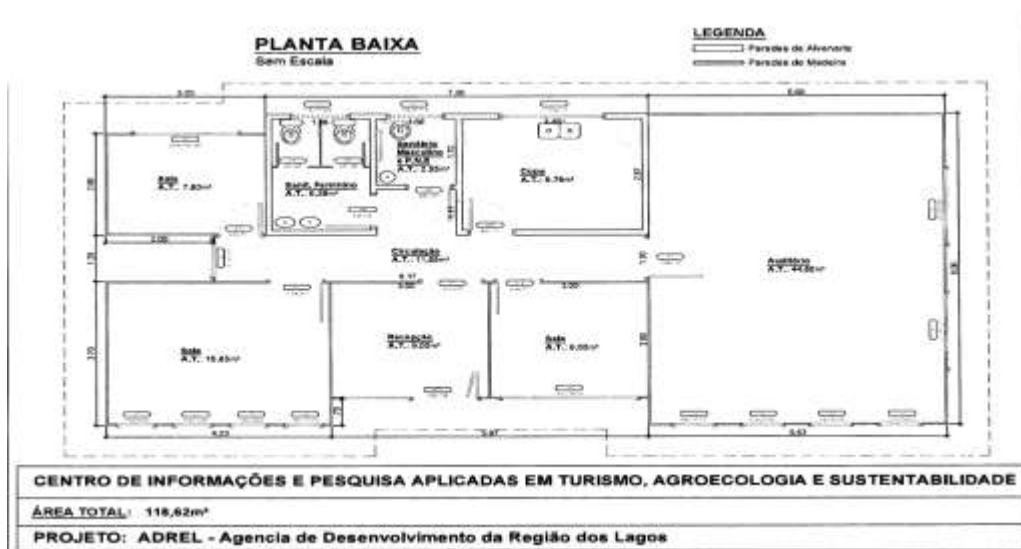


- Em 03 de setembro de 2013 foi realizada uma reunião no IBAMA-DF para apresentação dos resultados do primeiro ano de implantação do PCAU;
- Atendendo a nova Licença de Operação, as recomendações do PT 01125 COHID/IBAMA e a NT 006886/2013 COHID IBAMA, o plano de implantação do PCAU foi revisto e entregue no IBAMA em 28/maio/14;
- A partir dessas ações e de seus desdobramentos a luz do PIRCEH, são descritas as atividades do PCAU pertinentes ao envolvimento comunitário:
 - a) Centro de Informações e Pesquisa Aplicadas em Turismo, Agroecologia e Sustentabilidade;
 - b) Divulgação do PCAU na Comunidade.

5. Participação Comunitária na Implantação do PCAU

➤ Centro de Informações e Pesquisa Aplicadas em Turismo, Agroecologia e Sustentabilidade:

- ✓ A construção desse espaço esta ocorrendo no município de Capão Alto-SC, sob o contexto de apoio espontâneo da BAESA, Acionista e parceiros locais;
- ✓ As instalações objetivam aumentar a articulação dos municípios da ADREL e a performance dos projetos de desenvolvimento do turismo, agregação de renda e educação ambiental na região dos lagos.



5. Participação Comunitária na Implantação do PCAU

- Dessa forma, além do capital construído, o local irá proporcionar:
 - ✓ A discussão social e construção de projetos em prol do uso sustentável do reservatório;
 - ✓ A formação de parcerias e convênios com instituições de pesquisa;
 - ✓ A manutenção de uma central de informações turísticas para exposição de material de divulgação da região dos lagos;
 - ✓ Proposição de projetos, negócios e boas práticas para geração de renda e agregação de valor.
 - ✓ O reconhecimento da comunidade como um local de referência na promoção de educação ambiental e de práticas sustentáveis.

- O Centro teve sua construção iniciada em 14/mar/14 e deve ser concluído até o mês de setembro;

- Nesse tempo a BAESA em conjunto com a ADREL vem promovendo discussões para a otimização do Plano de Uso das Instalações;

5. Participação Comunitária na Implantação do PCAU

➤ Divulgação do PCAU na Comunidade

✓ Objetivando fomentar a participação da Comunidade na implantação do PCAU, estão planejadas atividades voltadas aos esclarecimentos de dúvidas e recebimento de contribuições que proporcionem a melhoria dos processos;

✓ As seguintes atividades envolvendo grupos estão planejadas em 2014 e 2015 associadas ao envolvimento comunitário:

Encontro	Público Alvo	2014	2015
1. Reunião do CCC	Conselho (2 representantes de cada município)	Novembro	Maio
2. Semana de Meio Ambiente:	Comunidade em Geral-RS	Junho	Junho
3. Semana de Sustentabilidade	Comunidade em Geral-SC	Setembro	Setembro
4. Reunião do GAS - RS	GAS - RS	Agosto	Agosto
5. Reunião do GAS - SC	GAS - SC	Setembro	Setembro
6. Reunião com a ADREL	Prefeitos dos Municípios da AID	Junho	Fevereiro
7. Polícia Ambiental e Corpo de Bombeiros	Profissionais dedicados a atuar em situações de emergência	Outubro	Outubro



Reunião realizada com a ADREL em 24/jun para divulgar as informações do PCAU

5. Participação Comunitária na Implantação do PCAU

- ✓ Temas que podem ser abordados nas reuniões:
 - Sinalização de segurança do reservatório;
 - Cartografia com referências de apoio à navegação;
 - Código de Usos: zoneamento da APP e reservatório foi desenvolvido a partir das características e fragilidades ambientais, tendo as unidades sido classificadas em 05 (cinco) zonas, cujo tipo de utilização leva em conta as características ambientais e de segurança do reservatório;
 - Gestão Patrimonial do Reservatório, que envolve: regras de acesso ao recurso hídrico, rede de Ações Emergenciais;
 - Procedimentos para controle de espécies exóticas e invasoras.

Com a finalidade de divulgar o Plano e de esclarecimentos de dúvidas foram produzidos materiais para distribuição ao público de interesse



6. Formação de Agentes Ambientais

➤ Devido às condições do relevo do entorno do reservatório, características do solo e acessibilidade, não ocorrem atividades de cultura de vazante, pesca ou transporte fluvial com linhas regulares. Não existem comunidades pesqueiras ou outras que se sustentam das margens do rio ou do reservatório.

Fotos IBAMA, Fev 2012



➤ Dessa forma, as ações contidas na NT 006886 pertinentes a “Implantação do programa de formadores de agentes ambientais”, para o cenário de Barra Grande referem-se adoção de medidas de segurança e alerta para utilização do reservatório.

➤ Práticas seguras de utilização do reservatório

- ✓ Objetivo: Estabelecer um canal de comunicação e esclarecimentos para os usuários do reservatório, por meio de informações e orientações de segurança e sinalizações quanto aos riscos e medidas preventivas de incidentes ambientais.
- ✓ Público Alvo: Usuários do reservatório em especial as comunidades lindeiras dos municípios da área de influencia da usina Barra Grande.

- ✓ As principais ações que envolvem este processo são:
 - ✓ Treinamento da Cartilha Nosso Lago a qual contém informações e orientações básicas sobre a utilização prática do reservatório e o seu entorno.
 - ✓ Implantação e Manutenção da Sinalização de Alerta de Risco nos acessos do Reservatório. A visita as propriedades lindeiras inclui também a capacitação do público-alvo no auxílio a manutenção e conservação dos materiais de sinalização referente ao Programa de Segurança e Alerta, e em casos de emergência;
 - ✓ Treinamento da Equipe de Fiscalização Patrimonial para detecção e primeiro atendimento de situações de emergência e utilização da cadeia de ajuda (convênios com os Corpos de Bombeiros e Polícia Ambiental);
 - ✓ Treinamento nas comunidades lindeiras e nas Escolas as questões associadas as Espécies Exóticas e Invasoras na região dos Lagos.

6. Formação de Agentes Ambientais



CODENBAGS	NÚMEROS de sinal
040319-002030	2
040447-002400	3
040630-001700	06
040706-001004	02
040440-001700	20
040402-001740	21



Com a finalidade de divulgar o Plano e de esclarecimentos de dúvidas foram produzidos materiais para distribuição ao público de interesse



Introdução

PIRCEH Barra Grande

Cronograma das principais atividades do PIRCEH

Formação e implantação do CIRCEH

Atividade	2014								2015												2016				
	Mai	Jun	Jul	Ago	Set	Out	Nov	Dez	Jan	Fev	Mar	Abr	Mai	Jun	Jul	Ago	Set	Out	Nov	Dez	Jan	Fev	Mar	Abr	
Envio Proposta do CIRCE ao IBAMA	█																								
Reunião de Constituição do CIRCE		█																							
Reuniões Periódicas do CIRCE				█		█		█		█		█		█		█		█		█		█		█	
Reunião com o PEA Comunidade										█													█		
Revisão do Planejamento de Atividades									█													█			
Relatório de atividades para o IBAMA											█													█	

Formação e implantação do CCC

Atividade	2014									2015												2016			
	Mai	Jun	Jul	Ago	Set	Out	Nov	Dez	Jan	Fev	Mar	Abr	Mai	Jun	Jul	Ago	Set	Out	Nov	Dez	Jan	Fev	Mar	Abr	
Envio Proposta do CCC ao IBAMA	█																								
Envio Convite p/ os atores externos			█																						
Reunião de Constituição do CCC				█																					
Discussão do PCAU na reunião do CCC							█						█								█				
Reuniões Periódicas do CCC							█			█			█			█				█			█		
Reunião com o PEA Comunidade				█						█												█			
Implantação de projetos EA a partir de discussões no CCC										█		█	█	█	█	█	█	█	█			█		█	
Revisão do Planejamento de Atividades										█													█		
Relatório de atividades para o IBAMA											█												█		

Participação das Comunidades do Entorno da UHE na gestão do PCAU



Atividade	2014								2015												2016				
	Mai	Jun	Jul	Ago	Set	Out	Nov	Dez	Jan	Fev	Mar	Abr	Mai	Jun	Jul	Ago	Set	Out	Nov	Dez	Jan	Fev	Mar	Abr	
Envio da Proposta de atividades p/ o IBAMA																									
Implantação das ações do PCAU (conforme apres. Set/13)																									
Revisão do Planej. Do PCAU																									
Discussão do PCAU na reunião do CCC																									
Divulgação do PCAU na Semana do MA																									
Divulgação do PCAU na Sem. de Sustentab.																									
Apresent. do PCAU no GAS-RS e SC																									
Discussão do PCAU com CB e Polícia Ambiental																									
Discussão do PCAU na ADREL																									
Relatório de atividades para o IBAMA																									

Implantação do Programa de Capacitação e Programa de Incentivo a Produção de Projetos Sustentáveis



Atividade	2014								2015												2016				
	Mai	Jun	Jul	Ago	Set	Out	Nov	Dez	Jan	Fev	Mar	Abr	Mai	Jun	Jul	Ago	Set	Out	Nov	Dez	Jan	Fev	Mar	Abr	
Envio da Proposta de atividades p/ o IBAMA	█																								
Realização do Workshop de capacitação de instituições		█																							
Oficina de Apresentação de Projetos Sociais de Sucesso					█												█								
Capacitação de prefeituras						█				█	█												█	█	
Reunião do GAS – RS Discussão Projetos Sociais	█	█	█	█	█	█	█	█	█	█	█	█	█	█	█	█	█	█	█	█	█	█	█	█	█
Reunião do GAS – SC Discussão Projetos Sociais	█	█	█	█	█	█	█	█	█	█	█	█	█	█	█	█	█	█	█	█	█	█	█	█	█
Apresentação dos resultados dos Projetos Sociais p/ ADREL										█													█		
Relatório de atividades para o IBAMA											█													█	

Implantação do Programa de Formadores de Agentes Ambientais



Atividade	2014								2015												2016				
	Mai	Jun	Jul	Ago	Set	Out	Nov	Dez	Jan	Fev	Mar	Abr	Mai	Jun	Jul	Ago	Set	Out	Nov	Dez	Jan	Fev	Mar	Abr	
Envio da Proposta de atividades p/ o IBAMA																									
Implantação das ações do PCAU (conforme apres. Set/13)																									
Revisão do Planej. do PCAU																									
Treinamento Cartilha Nosso Lago																									
Implantação Sinalização Reservatório																									
Treinamento em Emergência: Equipe de Fiscalização																									
Treinamentos Espécies Exóticas e Invasoras																									
Relatório de atividades para o IBAMA																									