



## Estaleiro e Base Naval para a Construção de Submarinos Convencionais e de Propulsão Nuclear

### Plano Básico Ambiental

#### SEÇÃO II – PROGRAMA DE GESTÃO AMBIENTAL INTEGRADA Projeto 3 – Projeto Institucional Subprojeto 3 – Adequação da Infraestrutura local à Demanda Emergente

1	Após considerações da MB	08/06/2010	Janderson Brito	Giselle Gouveia
0	Emissão inicial	15/05/2010	Giselle Gouveia	Janderson Brito
<b>REV</b>	<b>Descrição</b>	<b>Data</b>	<b>Elaborado</b>	<b>Revisado</b>

**Doc. Nº 1.1.2.1.1.2.3.3.3**



## ÍNDICE

1	JUSTIFICATIVA .....	4
2	OBJETIVOS .....	4
2.1	OBJETIVOS ESPECÍFICOS .....	4
3	INDICADORES .....	4
4	PUBLICO ALVO .....	5
5	METODOLOGIA E DESCRIÇÃO .....	5
5.1	ESTIMATIVA DA POPULAÇÃO ATRAÍDA .....	5
5.1.1	Crescimento da População Municipal – Tendência Autônoma .....	5
5.1.2	Crescimento da População Municipal com Implantação do Empreendimento .....	9
5.1.3	População escolar .....	16
5.2	ADEQUAÇÃO DA INFRAESTRUTURA MUNICIPAL .....	18
5.2.1	Secretaria Municipal de Serviço Social .....	18
5.2.2	Secretaria Municipal de Educação .....	20
5.2.3	Secretaria Municipal de Lazer e Esporte .....	23
5.2.4	Secretaria Municipal de Segurança Pública .....	23
5.2.5	Adequação da Infraestrutura de Saúde .....	24
6	INTER-RELAÇÃO COM OUTROS PROGRAMAS .....	26
7	LEGISLAÇÃO VIGENTE .....	26
8	ACOMPANHAMENTO E AVALIAÇÃO .....	27
9	CRONOGRAMA FÍSICO .....	28
10	APÊNDICE .....	30
10.1	APÊNDICE 1– ESTIMATIVA DE PRESSÃO DO EMPREENDIMENTO SOBRE AS CONSULTAS MÉDICAS EM ÍTAGUAÍ ..	30
10.2	APÊNDICE 2– ESTIMATIVA DE PRESSÃO DO EMPREENDIMENTO SOBRE AS INTERNAÇÕES MÉDICAS EM ÍTAGUAÍ .	31
10.3	APÊNDICE 3- ESTIMATIVA DE PRESSÃO DO EMPREENDIMENTO SOBRE OS LEITOS HOSPITALARES EM ÍTAGUAÍ ....	33
10.4	APÊNDICE 4- ESTIMATIVA DE PRESSÃO DO EMPREENDIMENTO SOBRE OS RECURSOS HUMANOS DA REDE DE SAÚDE DE ÍTAGUAÍ .....	34



## ÍNDICE DE FIGURAS

Figura 1 - Ajuste de uma curva de tendência (equação potencial) para as estimativas de fecundidade e natalidade, Itaguaí, 2000 a 2004. Fonte EIA EBN (MRS, 2009).....	7
Figura 2 - Evolução da população residente a partir das taxas de crescimento natural da população, Itaguaí, 2000 a 2020. Fonte: Tabela 1 e Gráfico 1 (dados básicos).....	7
Figura 3 - Ajuste de uma curva de tendência (equação potencial) para as estimativas de fecundidade e natalidade, Itaguaí, 2000 a 2004. Fonte: Tabela 2 (dados básicos).....	9
Figura 4 - Evolução da população do município de Itaguaí através da aplicação da taxa de crescimento natural, da tendência autônoma de crescimento e da estimativa de população com o empreendimento – 2007 a 2020 .....	16

## ÍNDICE DE TABELAS

Tabela 1 - Taxa bruta de natalidade (TBN) e mortalidade (TBM) por mil habitantes e taxa de crescimento natural (TCN) por cem habitantes, Itaguaí, 2000 a 2004.....	6
Tabela 2 - Evolução da população total e taxas médias anuais de crescimento (% ao ano) da população de Itaguaí, 1940 a 2007 .....	8
Tabela 3 - Empregos diretos gerados pelo empreendimento.....	11
Tabela 4 - Distribuição do emprego direto entre Itaguaí e outras regiões .....	11
Tabela 5 - Multiplicador de emprego em setores selecionados com efeito renda .....	12
Tabela 6 - Estimativa de emprego direto, indireto e efeito renda do empreendimento – Itaguaí e outras regiões do Brasil - 2010 a 2015.....	13
Tabela 7 - Estimativa de emprego direto e indireto do empreendimento no município de Itaguaí - 2010 a 2015.....	14
Tabela 8 - Evolução da população estimada para Itaguaí segundo a tendência autônoma de crescimento e as suposições quanto à atração de mão de obra direta e indireta para o empreendimento – 2010 a 2020 .....	16
Tabela 9 - População em idade escolar – Itajaí, 2007 .....	17
Tabela 10 – Estimativa de número de crianças em cada faixa etária .....	17
Tabela 11 – Descrição das escolas municipais da Ilha da Madeira.....	22
Tabela 13 – Estimativa geral da pressão sobre os serviços municipais de saúde .....	25



## 1 JUSTIFICATIVA

Historicamente, grandes obras costumam atrair não somente a população que será diretamente contratada para atividade, mas também aquela motivada pela oferta de empregos indiretos associados à demanda intersetorial, causada, por exemplo, pelo aumento de renda disponível devido à ampliação da massa salarial em circulação.

Este aumento populacional, mesmo que temporário, tende a ampliar a demanda pelos serviços públicos municipais, de modo que este projeto se justifica pela necessidade de equacionar este impacto e propor medidas para sua mitigação.

No caso deste empreendimento, há de se considerar ainda a pressão causada pela operação do Estaleiro e da Base Naval, a qual também prevê contratação de um grande aporte de mão de obra especializada, em sua maioria, externa ao município de Itaguaí.

## 2 OBJETIVOS

Fortalecer as estruturas dos serviços básicos não taxados do município de Itaguaí, visando ao equilíbrio entre a oferta destes serviços frente à demanda emergente.

### 2.1 OBJETIVOS ESPECÍFICOS

- Estimar o aumento populacional ocasionado em Itaguaí ocasionado direta e indiretamente pelo empreendimento.
- Fortalecer os serviços municipais de Assistência Social, Segurança Pública, Educação, Esporte e Lazer, e Saúde.

## 3 INDICADORES

Os indicadores para avaliação deste projeto são:

- Estabelecimento de Equipe permanente de Assistência Social junto aos Recursos Humanos do Empreendimento;
- Relatórios de do perfil social dos profissionais envolvidos no empreendimento e suas famílias encaminhado à Secretaria Municipal de Assistência Social;
- Comprovante de doações aos Conselhos Municipais da Criança e do Adolescente e do Idoso de até 1% do imposto devido;
- Relatórios semestrais de tendência demográfica de contratação do EBN;



- Registro de aviso de estabelecimento de comércio ilegal próximo ao empreendimento;
- Número de Leitos repassados para a Secretaria Municipal de Saúde;
- Adoção, por parte do empreendedor, do sistema de informação sobre saúde do município.

#### **4 PÚBLICO ALVO**

Secretarias Municipais de Assistência Social, Educação, Esporte e Lazer, Segurança Pública e Saúde.

#### **5 METODOLOGIA E DESCRIÇÃO**

##### **5.1 ESTIMATIVA DA POPULAÇÃO ATRAÍDA**

Neste item apresenta-se um exercício para quantificação de população atraída para o município de Itaguaí-RJ provocada pela implantação no município do empreendimento Estaleiro e Base Naval.

Várias suposições são feitas ao longo do texto de forma explícita para que cada parâmetro possa ser alterado caso se disponham de novas informações.

##### **5.1.1 CRESCIMENTO DA POPULAÇÃO MUNICIPAL – TENDÊNCIA AUTÔNOMA**

A expansão populacional em uma determinada região pode ser subdividida em dois componentes que são:

- A.** Crescimento natural da população residente em uma determinada data em função da diferença entre o número de nascimentos e de mortes ocorridos em um determinado período. Quanto maior a taxa bruta de fecundidade – número de nascimentos por mil pessoas residentes – e menor a taxa bruta de mortalidade – número de mortes por mil pessoas residentes – maior é o crescimento natural da população. Todos os fatores que atuam nestas variáveis, como maior escolaridade das mulheres, maior participação das mulheres no mercado de trabalho e melhoria nos serviços de saúde e saneamento básico influenciam o crescimento natural da população. Estas alterações, em geral, são relativamente lentas.

No município de Itaguaí, as estimativas realizadas no Estudo de Impacto Ambiental para o crescimento natural da população são mostradas na Tabela 1.



**Tabela 1 - Taxa bruta de natalidade (TBN) e mortalidade (TBM) por mil habitantes e taxa de crescimento natural (TCN) por cem habitantes, Itaguaí, 2000 a 2004**

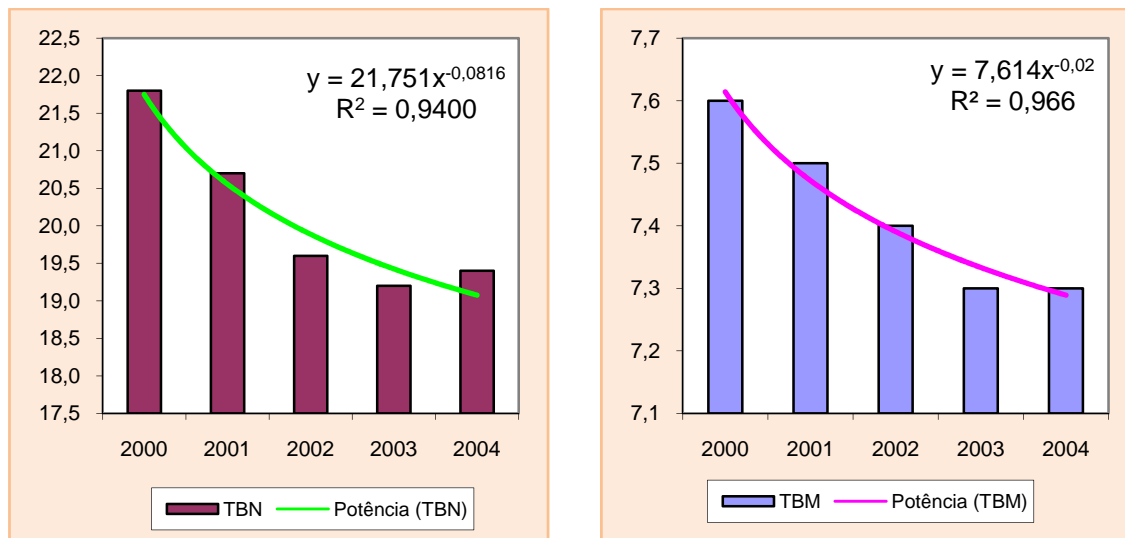
Ano	TBN	TBM	Taxa de crescimento natural
2000	21,8	7,6	1,42
2001	20,7	7,5	1,32
2002	19,6	7,4	1,22
2003	19,2	7,3	1,19
2004	19,4	7,3	1,21

Fonte: EIA EBN (MRS, 2009)

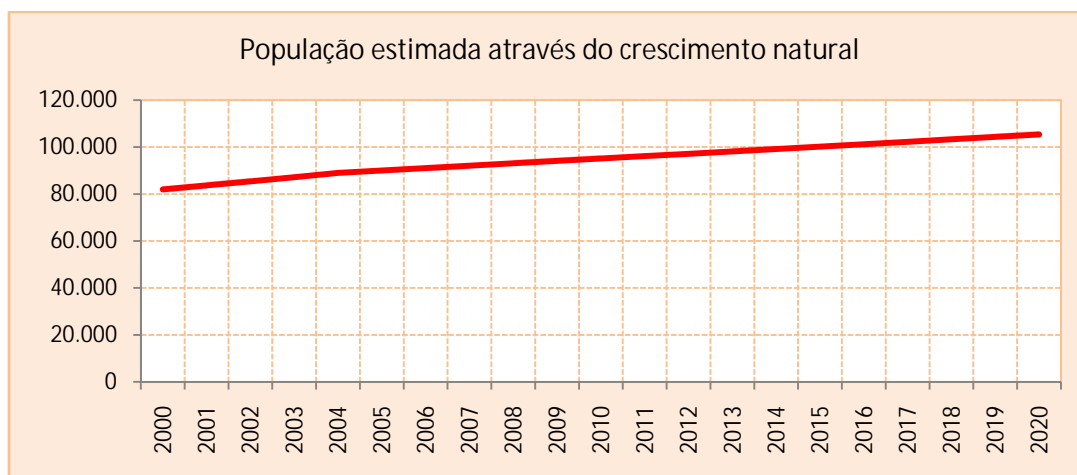
Estes dados podem ser utilizados para se extrapolar uma tendência de crescimento natural para o município nos próximos anos, como mostrado no Figura 1. A partir das equações de ajustes das taxas brutas de natalidade e mortalidade têm-se estimativas do crescimento natural nos anos subsequentes, devendo-se observar, entretanto, que à medida que se distancia do período para o qual se tem a informação, maior é a imprecisão da estimativa.

As estimativas de crescimento da população de Itaguaí nos próximos anos, na suposição de que o município não receberá novos moradores e que as pessoas nascidas e sobreviventes no período aí permanecerão, podem ser feitas utilizando-se as equações apresentadas no Figura 1 para os anos 2005 a 2020, cujos resultados são mostrados no Figura 2.

Segundo as suposições apresentadas, a população total do município, que em 2004 foi estimada em 89.014 habitantes (em 2000 a população recenseada pelo IBGE – Instituto Brasileiro de Geografia e Estatística - era igual a 82.003 habitantes) evoluiria para 105.344 habitantes em 2.020.



**Figura 1 - Ajuste de uma curva de tendência (equação potencial) para as estimativas de fecundidade e natalidade, Itaguai, 2000 a 2004. Fonte EIA EBN (MRS, 2009)**



**Figura 2 - Evolução da população residente a partir das taxas de crescimento natural da população, Itaguai, 2000 a 2020. Fonte: Tabela 1 e Gráfico 1 (dados básicos)**

- B.** Crescimento da população provocado pelo saldo líquido migratório, que é a diferença entre o número de pessoas que se transferiram para a região, tornando-se residentes da mesma, e o dos que deixaram a região para residir em outro local durante um determinado intervalo de tempo. A estimativa do saldo líquido migratório é feita, em geral, com base na diferença entre a população esperada – calculada através do crescimento natural – e a população recenseada em uma determinada data. Municípios que possuem fortes fatores de atração de pessoas, ressaltando-se entre estes a geração de



oportunidades de trabalho e renda, possuem melhores condições para apresentarem saldos migratórios positivos.

No exercício realizado para Itaguaí tem-se para 2007 uma população esperada igual a 92.078 habitantes (segundo a estimativa de crescimento natural) e uma população informada pela contagem de população igual a 94.663 habitantes. O saldo líquido migratório estimado para o município foi positivo e igual a 2.585 pessoas, que representavam 2,73% da população total do município em 2007.

Para se analisar as possibilidades de crescimento da população em função da implantação de grandes empreendimentos – geradores de oportunidades de emprego e renda temporários e permanentes - é interessante observar-se em primeiro lugar a tendência de crescimento autônoma do município sem o empreendimento. Uma das alternativas que se tem é estabelecer uma tendência para o saldo líquido migratório. Têm-se, entretanto, problemas para obtenção de uma série histórica de dados, uma vez que eles dependem de estimativas de crescimento natural e de levantamentos de população residente para comparação com a população esperada (como o mostrado anteriormente para o ano de 2007).

Desta forma, para verificar-se a tendência autônoma de crescimento de Itaguaí decidiu-se por ajustar uma curva de tendência aos dados disponíveis para o município desde o ano de 1940, mostrados na Tabela 2.

**Tabela 2 - Evolução da população total e taxas médias anuais de crescimento (% ao ano) da população de Itaguaí, 1940 a 2007**

Ano	População	Intervalo	Taxa média anual de crescimento
1940	6.021	...	....
1950	13.549	1940 a 1950	8,45
1960	18.329	1950 a 1960	3,07
1970	29.237	1960 a 1970	4,78
1980	49.238	1970 a 1980	5,35
1991	60.689	1980 a 1991	1,92
2000	82.003	1991 a 2000	3,40
2007	94.663	2000 a 2007	2,07

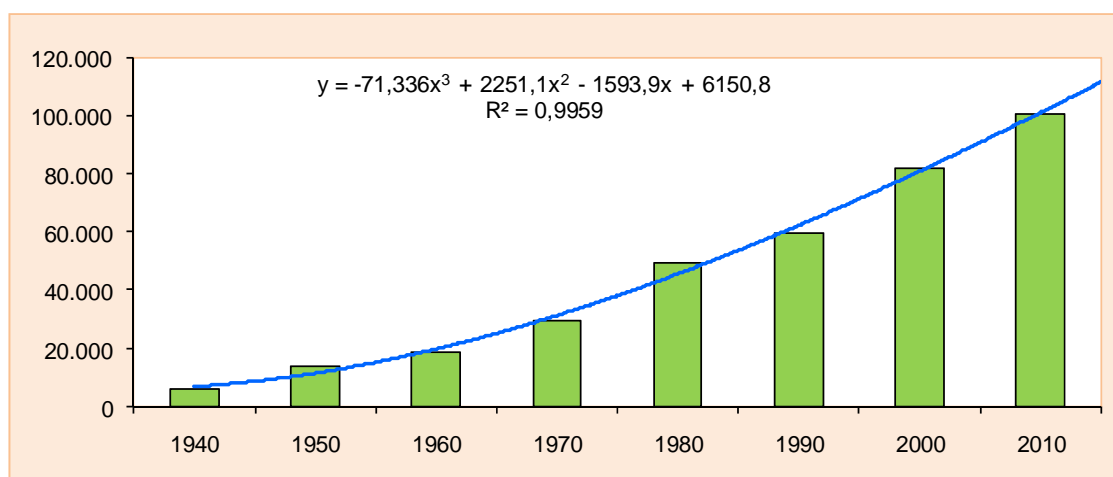
Fonte: IBGE, Censos Demográficos 1940, 1950, 1960, 1970, 1980, 1991, 2000 e Contagem da população 2007

Os dados da tabela refletem o resultado do crescimento natural da população e das alterações nos fluxos migratórios provocadas por várias intervenções governamentais e privadas ocorridas no período, podendo associar-se as altas taxas de expansão demográfica observadas até 1980 a vários fatores, entre eles a implantação da rodovia



Rio - Santos; a instalação da fábrica de zinco e cádmio da Companhia Mercantil e Industrial Ingá; e implantação da Nuclep – Nuclebrás Equipamentos Pesados S.A; e a exploração da Pedreira de Sepetiba. Mais recentemente, entre 1991 e 2000, o crescimento da população pode estar associado a obras ligadas ao Complexo Portuário, enquanto na década 2000 a 2009 o crescimento populacional, menos expressivo, se deve, provavelmente, à inclusão do município na Região da Costa Verde, que influencia os investimentos na área do turismo, além da implantação de vários empreendimentos em municípios vizinhos, como a Companhia Siderúrgica do Atlântico – CSA no município do Rio de Janeiro.

A Figura 3 mostra a curva de tendência de crescimento da população total no período 1940 a 2010 (valor estimado para este ano a partir da taxa de crescimento verificada entre 2000 e 2007), sendo o melhor ajuste (maior R<sup>2</sup>) encontrado a de um polinômio de terceiro grau. Utilizando-se esta equação estima-se para 2020 uma população total residente no município igual a 122.141 habitantes. A taxa de expansão encontrada para o período 2010 a 2020 foi igual a 1,95% ao ano, inferior à observada no período 2000 a 2007, porém ainda superior ao crescimento natural estimado, indicando que o município continuará a apresentar um saldo migratório positivo, apesar de pouco significativo tanto em termos absolutos como relativos.



**Figura 3 - Ajuste de uma curva de tendência (equação potencial) para as estimativas de fecundidade e natalidade, Itaguaí, 2000 a 2004. Fonte: Tabela 2 (dados básicos)**

### 5.1.2 CRESCIMENTO DA POPULAÇÃO MUNICIPAL COM IMPLANTAÇÃO DO EMPREENDIMENTO

Várias são as alternativas para se estimar as alterações provocadas pela implantação de empreendimentos geradores de emprego e renda sobre as tendências de crescimento do município. Em todas elas é necessário fazerem-se suposições



diversas sobre parâmetros que necessitam ser monitorados e ajustados para que se tenham condições mais confiáveis de dimensionamento das demandas de infraestrutura e serviços para atendimento à população residente no município.

A opção adotada para as estimativas de expansão populacional provocada pelo empreendimento EBN – Estaleiro e Base Naval foi trabalhar-se com relações entre população ocupada, população economicamente ativa, população em idade ativa e população residente no município, partindo-se das informações disponíveis sobre a demanda de mão de obra e possibilidades de contratação de trabalhadores no município de Itaguaí. Esta suposição é justificada pelas facilidades relativas de comunicação e de deslocamento de moradia de um para outro município na região. Supõe-se que a geração de oportunidades de trabalho e renda em Itaguaí atrairá pessoas de municípios próximos que estejam desempregadas ou em atividades mal remuneradas ou inadequadas para seu grau de qualificação. Desviará também fluxos migratórios que estariam se dirigindo para outros destinos na direção de Itaguaí. Assim, a taxa de ocupação da população do município que tende a aumentar em um primeiro momento (diminuindo assim a taxa de desemprego) tende a cair novamente até que atinja níveis compatíveis com as taxas de outros municípios da região.

Além dos empregos diretos previstos para implantação e operação do EBN, foram também considerados multiplicadores de emprego indireto associados à demanda do empreendimento em estabelecimentos industriais, comerciais, agropecuários ou de prestação de serviços existentes no município. Outro efeito indireto sobre o nível de emprego é aquele resultante do acréscimo de demanda provocado pelo aumento da renda disponível dos trabalhadores – denominado efeito renda. Para a quantificação deste volume de emprego foram utilizados parâmetros estimados para o Rio de Janeiro em um estudo realizado pela Prefeitura do Rio de Janeiro, conforme será mostrado a seguir.

As suposições adotadas para a estimativa de expansão populacional foram as seguintes:

- A. Considerou-se, em cada ano, o número máximo de pessoas contratadas como o total de empregos diretos gerados pelo empreendimento naquele ano, independente do período de duração da ocupação. Tal suposição introduz uma tendência de superestimativa da população atraída, uma vez que os trabalhadores não residentes em Itaguaí contratados para desempenhar atividades em curtos intervalos de tempo poderão não se tornar residentes do município, retornando ao seu local de origem logo que se encerre o contrato de trabalho. O emprego total associado ao empreendimento é mostrado no Tabela 3.

**Tabela 3 - Empregos diretos gerados pelo empreendimento**

Emprego direto gerado	Ano					
	2010	2011	2012	2013	2014	2015
Implantação das obras civis	1.390	4.708	6.121	4.085	1.222	0
Operação do empreendimento	0	0	0	0	0	1.500

Fonte: EIA

- B. O empreendedor já iniciou a implantação em Itaguaí do Programa Acreditar com o objetivo de qualificar a mão de obra local e aumentar as possibilidades de admissão de trabalhadores locais nas obras civis e eletromecânicas planejadas. Sabe-se também que outros empreendimentos implantados ou em implantação em municípios vizinhos, como a Companhia Siderúrgica do Atlântico, poderão desmobilizar trabalhadores durante o período. Por esse motivo, considerou-se a contratação de 80% de mão de obra local – residente em Itaguaí – e 20% de mão de obra externa que seria atraída pelas oportunidades de emprego e renda geradas pelo empreendimento na fase de implantação (2010 a 2014);
- C. Na fase de operação (2015 a 2020) estima-se que 90% da mão de obra sejam contratados em várias regiões do país, havendo possibilidade de contratação local de uma percentagem limitada a 10% do total de empregos previstos em função da alta qualificação exigida para as atividades. Assim, a distribuição da mão de obra entre contratados em Itaguaí ou em outros municípios apresenta os quantitativos mostrados na Tabela 4;

**Tabela 4 - Distribuição do emprego direto entre Itaguaí e outras regiões**

Emprego direto gerado	Ano					
	2010	2011	2012	2013	2014	2015
Implantação das obras civis	1.390	4.708	6.121	4.085	1.222	0
Contratados em Itaguaí	1.112	3.766	4.897	3.268	978	0
Contratados em outra região	278	942	1.224	817	244	0



Emprego direto gerado	Ano					
	2010	2011	2012	2013	2014	2015
Operação do empreendimento	0	0	0	0	0	1.500
Contratados em Itaguaí	0	0	0	0	0	150
Contratados em outra região	0	0	0	0	0	1.350

- D. Para o cálculo do emprego indireto gerado pelos empregos diretos na fase de construção civil do empreendimento – tanto aqueles associados à demanda intersetorial como ao aumento de renda disponível devido ao volume de salários pagos - foram utilizados os multiplicadores de emprego indireto e efeito renda estimados para a cidade do Rio de Janeiro pelo Instituto Pereira Passos da Secretaria Municipal de Urbanismo em agosto de 2002, mostrados no Tabela 5.
- E. Para a indústria naval não se tem os multiplicadores calculados. No documento citado, contudo, é apresentada a informação de que a produtividade deste ramo industrial é 2,27 superior à da construção civil, implicando em maiores salários médios para o setor. Informações sobre a demanda de mão de obra para a fase de operação indicam o alto grau de qualificação dos trabalhadores, podendo-se supor, desta forma, que a atividade pagará salários médios bem superiores ao da construção civil gerando efeitos renda bem mais significativos. Quanto às relações intersetoriais, supõe-se que algumas atividades como a siderurgia e a metalurgia atendam parte expressiva da demanda do setor. Assim, decidiu-se adotar como multiplicador para a fase de operação do empreendimento a média dos setores mostrados no Tabela 5 que apresentam valores superiores ao da construção civil mas que se situam abaixo daqueles ligados à exploração do petróleo, por exemplo, que apresentam multiplicadores bem mais expressivos que aqueles setores selecionados na tabela 5<sup>1</sup>; Para os trabalhadores contratados em Itaguaí, contudo, supôs-se que a geração de empregos locais devido aos salários pagos na fase de operação (indústria naval) seriam similares àqueles da construção civil, uma vez que os mesmos desempenharão atividades que exigem menor nível de qualificação. Adotou-se para os mesmos o multiplicador de renda deste setor de atividade (construção civil).

**Tabela 5 - Multiplicador de emprego em setores selecionados com efeito renda**

Setor	Empregos diretos	Empregos indiretos	Efeito renda	Multiplicador (com efeito renda)
Siderurgia	1,00	1,66	23,62	26,28

<sup>1</sup> Prefeitura da Cidade do Rio de Janeiro, Secretaria Municipal de Urbanismo, Instituto Pereira Passos, Diretoria de Informações Geográficas, Coleção Estudos da Cidade, Os multiplicadores de emprego: Estimativa – Nota Técnica N° 59, Publicado em Rio Estudos N° 64, agosto 2002, p.8.

Setor	Empregos diretos	Empregos indiretos	Efeito renda	Multiplicador (com efeito renda)
Metalurgia de não ferrosos	1,00	0,86	13,67	15,53
Automóveis, caminhões e ônibus	1,00	0,59	13,26	14,85
Peças e outros veículos	1,00	0,83	5,76	7,60
Máquinas e Equipamentos	1,00	0,56	4,31	5,87
Construção civil	1,00	0,33	1,95	3,28
Média sem construção civil	1,00	0,90	12,12	14,02

Através da utilização destes parâmetros, estimou-se o volume de empregos indiretos do empreendimento mostrados na Tabela 6.

**Tabela 6 - Estimativa de emprego direto, indireto e efeito renda do empreendimento – Itaguaí e outras regiões do Brasil - 2010 a 2015**

Empregos gerados	Ano					
	2010	2011	2012	2013	2014	2015
Empregos diretos	1.390	4.708	6.121	4.085	1.222	1.500
Empregos indiretos	459	1.554	2.020	1.348	403	1.350
Empregos efeito-renda	2.711	9.181	11.936	7.966	2.383	16.655

F. A seguir foram estabelecidas suposições sobre as possibilidades de permanência (ou não) em Itaguaí dos efeitos multiplicadores estimados – empregos indiretos, através de relações intersetoriais e efeito-renda via dinamização da economia em função dos gastos dos trabalhadores e empresários. As suposições feitas são as seguintes<sup>2</sup>:

- Uma proporção muito pequena dos efeitos intersetoriais da construção civil (empregos indiretos) arbitrados em 5% do total se dariam em Itaguaí em função da fragilidade no município (em comparação com outros municípios da Região Metropolitana do Rio de Janeiro), dos ramos de atividade que atendem à maior parte da demanda do setor da construção civil, entre eles destacando-se os minerais não metálicos, produtos metalúrgicos, comércio, transportes e serviços prestados às empresas. Para a fase de operação, indústria naval, esta porcentagem foi elevada para 20% devido à presença da Nuclep em Itaguaí – que

<sup>2</sup> Não se tem referências bibliográficas para estes parâmetros e a utilização dos dados da RAIS para o município e a Região Metropolitana do Rio de Janeiro indicaria uma extrema concentração em municípios com economias mais diversificadas. Assim decidiu-se por estabelecer as suposições com base nas observações feitas em campo na cidade de Itaguaí.

será um importante fornecedor do empreendimento - e da possibilidade de instalação local de grandes fornecedores para a EBN, reduzindo custos de transportes e outros;

- No que se refere à geração indireta de emprego devido ao efeito-renda, supôs-se que 50% dos mesmos seriam gerados em Itaguaí para as contratações locais de mão de obra, durante todo o período considerado (2010 a 2020). Para as contratações da mão de obra externa na construção civil, manteve-se a percentagem de 50% do consumo das pessoas contratadas para o município de Itaguaí (em função de um perfil menos sofisticado da demanda). Para a fase de operação, contudo, esta percentagem foi reduzida para um terço da geração total de empregos indiretos associados ao efeito renda devido ao perfil de consumo mais sofisticado das famílias dos trabalhadores (com nível de renda e qualificação mais alto que o da construção civil).

Assim, estimou-se o total do emprego considerado para Itaguaí em função da implantação do empreendimento, conforme mostrado na Tabela 7.

**Tabela 7 - Estimativa de emprego direto e indireto do empreendimento no município de Itaguaí - 2010 a 2015**

Empregos gerados	Ano					
	2010	2011	2012	2013	2014	2015
<b>Empregos diretos</b>	<b>1.390</b>	<b>4.708</b>	<b>6.121</b>	<b>4.085</b>	<b>1.222</b>	<b>1.500</b>
<b>Empregos indiretos</b>						
<b>Demanda setorial</b>	<b>23</b>	<b>78</b>	<b>101</b>	<b>67</b>	<b>20</b>	<b>270</b>
<b>Efeito-renda</b>	<b>1.355</b>	<b>4.590</b>	<b>5.968</b>	<b>3.983</b>	<b>1.191</b>	<b>5.552</b>
<b>Total</b>	<b>2.768</b>	<b>9.376</b>	<b>12.190</b>	<b>8.135</b>	<b>2.434</b>	<b>7.322</b>

G. Para estimar-se a população atraída foram utilizados indicadores que associam a população ocupada (pessoas que se encontram trabalhando em uma determinada data) à população economicamente ativa (que inclui os ocupados e os não ocupados, ou desempregados); a população economicamente ativa à população em idade ativa (pessoas com idade igual ou superior a 10 anos); e, finalmente, a população em idade ativa à população total residente no município.

Considera-se que a mão de obra contratada tanto para a implantação como para a operação do empreendimento, independente de sua origem ou local de residência, representa uma alteração igual na população ocupada. A divulgação das oportunidades de trabalho e renda, a queda nas taxas de desemprego e a saída de trabalhadores de funções de menor remuneração



para aquelas geradas pelo empreendimento, provocarão atração de pessoas de outros municípios para Itaguaí, provocando assim um crescimento populacional no município através dos movimentos migratórios.

As informações e parâmetros utilizados foram calculados da seguinte forma:

- Taxa de Ocupação = (População Ocupada/População Economicamente Ativa)\*100 – Foi utilizada uma taxa de ocupação igual a 94% considerando-se para Itaguaí, nos próximos anos, um índice de desemprego um pouco superior àquele estimado atualmente pelo IBGE para a Região Metropolitana do Rio de Janeiro na Pesquisa Mensal de Emprego<sup>3</sup> (5,43% em dezembro de 2009);
- População em Idade Ativa (com 10 anos ou mais de idade) – Utilizou-se para os próximos anos a mesma percentagem da população total em idade ativa na população total encontrada na Contagem de População realizada pelo IBGE em 2007, igual a 83,41% da população total;
- Taxa de Atividade = (População Economicamente Ativa/População em Idade Ativa)\*100 – Foi utilizada para Itaguaí a média das taxas mensais estimadas pelo IBGE na Pesquisa Mensal de Emprego para a Região Metropolitana do Rio de Janeiro, igual a 53,54%.

Aplicando-se esses parâmetros à estimativa de população ocupada resultante das contratações realizadas para implantação do empreendimento obtiveram-se os resultados apresentados na Tabela 8 e Figura 4, onde se compara a evolução da população segundo a tendência autônoma de crescimento e estimativa com o empreendimento.

Como conclusão deve-se assinalar que a taxa média geométrica de crescimento demográfico estimada para Itaguaí no período 2010 a 2020 é de 2,70% ao ano, um pouco maior que aquela estimada por tendência autônoma, igual a 1,95% ao ano.

Deve-se observar também que a estimativa é realizada para o total do município, uma vez que novos parcelamentos implantados poderão alterar o perímetro urbano atual, ocasionando assim demandas de atendimento em áreas externas à malha urbana atual.

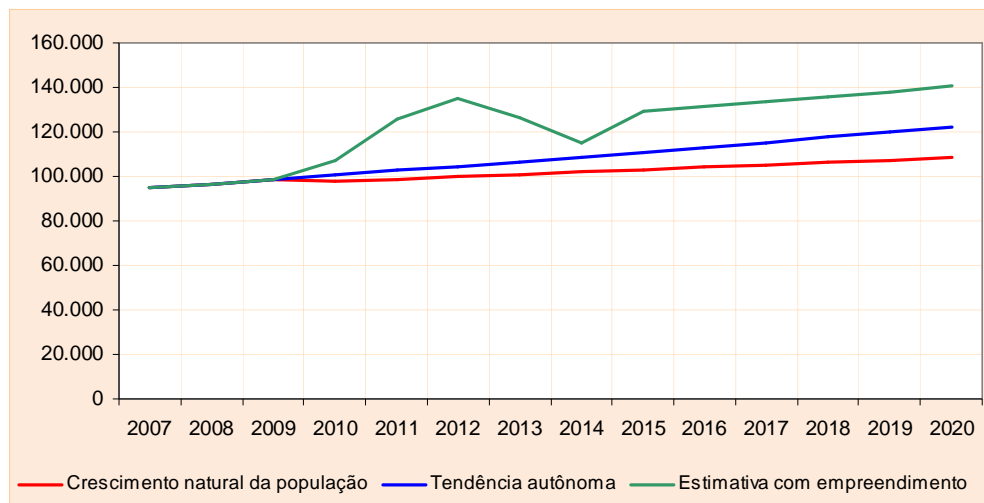
---

<sup>3</sup> IBGE, Pesquisa Mensal de Emprego informado no site da instituição em fevereiro de 2010 ( [www.ibge.gov.br](http://www.ibge.gov.br) )



**Tabela 8 - Evolução da população estimada para Itaguaí segundo a tendência autônoma de crescimento e as suposições quanto à atração de mão de obra direta e indireta para o empreendimento – 2010 a 2020**

Ano	População – tendência autônoma de crescimento	Pessoas ocupadas		População Atraída	População – estimativa com o empreendimento
		Tendência autônoma	Com o empreendimento		
2010	100.670	40.824	43.592	2.768	107.496
2011	102.635	41.621	50.997	9.376	125.756
2012	104.639	42.434	54.624	12.190	134.698
2013	106.681	43.262	51.397	8.135	126.742
2014	108.764	44.107	46.540	2.433	114.765
2015	110.887	44.968	52.357	7.389	129.108
2016	113.052	45.845	53.235	7.390	131.273
2017	115.259	46.740	54.129	7.389	133.480
2018	117.508	47.653	55.042	7.389	135.730
2019	119.802	48.583	55.972	7.389	138.024
2020	122.141	49.531	56.920	7.389	140.362



**Figura 4 - Evolução da população do município de Itaguaí através da aplicação da taxa de crescimento natural, da tendência autônoma de crescimento e da estimativa de população com o empreendimento – 2007 a 2020**

### 5.1.3 POPULAÇÃO ESCOLAR

A estrutura etária da população da cidade de Itaguaí poderá sofrer alguma alteração até o ano de 2.020 em função da atração para a cidade de pessoas em idade ativa desacompanhadas de suas famílias, além da influência da queda contínua da



fecundidade que tem sido observada na população brasileira de uma forma geral e em Itaguaí de forma mais específica, como mostrado na Figura 1.

Contudo, para o cálculo da demanda escolar, decidiu-se por utilizar a estrutura etária de 2007, sem considerar a pequena queda na proporção das crianças e adolescentes que poderá ocorrer até 2020 com o objetivo de diminuir a possibilidade de erro, já alta neste tipo de estimativa. O número de crianças e jovens em idade escolar no ano de 2007 é apresentado na Tabela 9, a seguir:

**Tabela 9 - População em idade escolar – Itajaí, 2007**

Grupos de idade	População em 2007	Participação percentual
2 a 5 anos	5.920	6,28
6 anos	1.732	1,84
7 a 10 anos	7.404	7,86
11 anos	1.776	1,88
12 a 14 anos	5.055	5,36
População escolar	21.887	23,23
População total com informação de idade	94.231	100,00

Fonte: IBGE, Contagem da População 2007

Utilizando-se as proporções apresentadas na Tabela 9, foram estimados os números de criança em cada faixa etária e ano, apresentados na Tabela 10.

**Tabela 10 – Estimativa de número de crianças em cada faixa etária**

Ano	População estimada					
	Total	2 a 5 anos	6 anos	7 a 10 anos	11 anos	12 a 14 anos
2010	107.496	6.753	1.976	8.446	2.026	5.767
2011	125.756	7.901	2.311	9.881	2.370	6.746
2012	134.698	8.462	2.476	10.584	2.539	7.226
2013	126.742	7.962	2.330	9.958	2.389	6.799
2014	114.765	7.210	2.109	9.017	2.163	6.157
2015	129.108	8.111	2.373	10.144	2.433	6.926
2016	131.273	8.247	2.413	10.314	2.474	7.042
2017	133.480	8.386	2.453	10.488	2.516	7.161
2018	135.730	8.527	2.495	10.665	2.558	7.281
2019	138.024	8.671	2.537	10.845	2.601	7.404
2020	140.362	8.818	2.580	11.029	2.645	7.530

## 5.2 ADEQUAÇÃO DA INFRAESTRUTURA MUNICIPAL

As propostas de adequação aqui apresentadas foram elaboradas a partir de reuniões com cada uma das Secretarias, as quais apresentaram o quadro atual os serviços e as principais atividades a serem desenvolvidas e fragilidades, a fim de equacionar os serviços à demanda emergente.

### 5.2.1 SECRETARIA MUNICIPAL DE SERVIÇO SOCIAL

Trata-se do órgão executor da Política de Nacional Assistência Social (Resolução CNAS nº145/2004) em âmbito municipal, integrante do Sistema Único de Assistência Social – SUAS. O SUAS constitui-se na regulação e organização, em todo território nacional, das ações sociais, definindo e organizando os elementos essenciais à execução da política de assistência social, a fim de combater as implicações geradas pela vulnerabilidade social e riscos provenientes de diversas situações de possível exclusão social.

Os serviços socioassistenciais no SUAS são organizados segundo as seguintes referências:

- Vigilância Social: que se refere à produção, sistematização de informações, indicadores e índices territorializados das situações de risco.
- Proteção Social: que se refere à segurança de sobrevivência ou de rendimento e de autonomia, de convívio familiar e de segurança acolhida;
- Defesa Social e Institucional: que se trata da garantia ao acesso ao conhecimento dos direitos socioassistenciais.

Atualmente, a rede de serviços socioassistencial de Itaguaí se constitui se com os seguintes componentes:

- 04 Centros de Referência de Assistência Social – CRAS, os quais atuam com as famílias e indivíduos em seu contexto comunitário, e tem como prioridade o Programa de Atenção à Família;
- 01 Centro de Referência Especializado de Assistência Social de média complexidade– CREAS, o qual se destina ao atendimento de famílias e indivíduos que se encontram em situação de risco;
- 03 Abrigos, sendo 01 infantil, 01 infante juvenil e 01 para Idosos, com assistência integral (moradia alimentação, higienização e trabalho) para famílias e indivíduos que se encontram sem referência ou sob ameaça;
- 02 Centros de Programas de Erradicação do Trabalho Infantil – PETI;
- 01 Centro de Convivência da Terceira Idade;



- 04 Conselhos: Conselho Municipal de Assistência Social – CMAS; Conselho Municipal do Direito da Criança e do Adolescente; Conselho Municipal do Idoso – CMI Itaguaí e Conselho Tutelar;
- A previsão para 2010 é o estabelecimento de mais um CREA, em Brisa Mar.

As recomendações feitas pela equipe da Secretaria Municipal para o fortalecimento das ações socioassistenciais se referem ao fortalecimento da Vigilância Social e apoio à Rede Socioassistencial local.

#### **5.2.1.1 Fortalecimento da Vigilância Social**

O fortalecimento da vigilância social se desenvolverá por meio de duas ações específicas:

- Estabelecimento de equipe de Assistência Social permanente junto ao RH do empreendedor durante a instalação e operação do EBN. Esta equipe, além de desenvolver as atividades de vigilância social permanente no âmbito dos trabalhadores da obra, deverá manter interlocução, articulação e diálogo permanente com a rede local de Assistência Social, mantendo-se acionável, disponível e acessível à rede.
  - O formato ideal de uma equipe de assistência social se configura em 01 profissional da área de assistência Social, 01 educador social e 01 psicólogo;
  - Caso haja disponibilidade, serão contratados profissionais o mais próximo da região.
- Encaminhamento semestral de informações acerca dos trabalhadores envolvidos no empreendimento à Secretária, apresentando entre outras, informações quanto: número de trabalhadores, grau de instrução, origem, situação familiar; eventos de mobilização e desmobilização de recursos humanos deverão ser previamente avisados à secretária.
  - Não obstante, as demais informações necessárias à vigilância social local serão demandas por meio da secretaria.

#### **5.2.1.2 Apoio aos Fundos da Rede Socioassistencial Local**

Neste item, recomenda-se a realização de doações, por parte do empreendedor, aos Fundos Sociais. Este tipo de fundo é previsto no Estatuto da Criança e do Adolescente (Lei N° 8069/1990) e pela Lei N° 12.213, que institui Fundo Nacional do Idoso.

De acordo com as citadas Leis, as contribuições são feitas aos Fundos controlados pelos Conselhos Municipais, Estaduais e Nacional dos Direitos da Criança e do Adolescente e pelos Conselhos Municipais, Estaduais e Nacional do Idoso.



Para tanto, a pessoa jurídica poderá deduzir do imposto de renda devido, em cada período de apuração, o total das doações feitas aos Fundos do Idoso e aos Fundos da Criança e do Adolescente, devidamente comprovadas, vedada a dedução como despesa operacional. A dedução total não poderá ultrapassar 1% (um por cento) do imposto devido.

É vedada a dedução do respectivo valor como despesa operacional, tanto para efeito da determinação do lucro real quanto da base de cálculo da Contribuição Social sobre o Lucro, o que significa que os valores da espécie, contabilizados como despesa, constituirão adição ao lucro líquido do período, na determinação da base de cálculo desses tributos.

Desta forma, o apoio à rede Socioassistencial local será realizado por meio de doações da Sociedade de Propósito Específico Itaguaí Construções Navais - **ICN** aos Fundos Municipais vinculados a Conselhos Municipais, quais sejam:

- Conselho Municipal do Idoso, caso o conselho esteja apto a receber os recursos;
- Conselho Municipal do Direito da Criança e do Adolescente;
  - Em princípio o percentual de doação do imposto devido será equânime entre os dois fundos (0,5% do imposto devido a cada); no entanto, caso a rede sinalize necessidades mais emergentes em alguns dos fundos, esta divisão deverá ser ajustada.

#### 5.2.1.2.1 Procedimentos

Para fins de comprovação, a pessoa jurídica deve registrar em sua escrituração os valores doados e manter arquivada a documentação correspondente.

Os Conselhos Municipais, controladores dos fundos beneficiados pelas doações, devem emitir comprovante em favor do doador, no qual especifique o nome e o CNPJ do doador, a data e o valor efetivamente recebido em dinheiro. O comprovante deverá:

- Conter o número de ordem, o nome e a inscrição no CNPJ e o endereço do emitente;
- Ser firmado por pessoa competente para dar a quitação da operação.

#### 5.2.2 SECRETARIA MUNICIPAL DE EDUCAÇÃO

Cabe à secretária municipal de educação prover os dois primeiros seguimentos da educação básica:



- Educação infantil, que tem como finalidade o desenvolvimento integral da criança até seis anos de idade;
- Ensino fundamental, cujo objetivo maior é a formação básica do cidadão, tem duração de oito anos com matrícula a partir dos seis anos de idade até os 14 anos.

Atualmente a secretaria atende a cerca de 20.200 alunos, sendo 15.000 no ensino fundamental. O atendimento é feito por meio de uma rede de 52 Unidades Escolares, das quais 13 são unidades de Educação Integral, todas com seus devidos conselhos escolares estabelecidos.

A rede conta com cerca de 3.000 funcionários, sendo 2.000 professores, entre concursados e contratados, os quais vêm sendo qualificados por meio de programas federais de educação e formação continuada. Está prevista para 2010 a abertura de concurso para abertura de novas vagas para professores.

A relação ideal de atendimento escolar é de 30 alunos por sala, sendo que do 1º ao 5º do ensino fundamental, 02 professores por sala e a partir daí, 01 professor por disciplina; de acordo com a secretaria, os recursos humanos e físicos da secretaria têm atendido conseguido manter o atendimento escolar dentro deste padrão.

#### **5.2.2.1 Repasse de Informações para a Secretaria**

De acordo com a equipe da Secretaria, o processo de desenvolvimento industrial do município vem causando flutuação na população, ocasionada pelo comissionamento e descomissionamento de obras de diferentes magnitudes.

Desta forma, muitas vezes a Secretaria inicia o ano com plena capacidade de atendimento da demanda, e ao longo do ano, em função de migração de mão de obra temporária, aumenta o numero de alunos por sala de aula. O inverso também já ocorreu, gerando subutilização das estruturas municipais em função do descomissionamento de grandes obras no meio do ano letivo.

Desta forma, a principal demanda apresentada pela Secretaria foi o encaminhamento de relatórios semestrais com tendência demográfica semestral do empreendimento, apresentando:

- Previsão semestral de mobilização de mão de obra;
- Previsão de funcionários que serão provenientes de outra região;
- Previsão de funcionários que se estabelecerão com suas famílias em Itaguaí;
- Previsão de desmobilização de mão de obra.

Assim, facilita-se a preparação das escolas para o atendimento de novas demandas ou para desmobilização de alunos.



Foi solicitado também que, na medida do possível, o empreendedor observe a contratação de novos funcionários que demandarão atendimento escolar até o mês de setembro, já que em outubro já não é possível a realização de matrículas, fazendo com que o aluno perca o ano letivo.

### 5.2.2.1 Apoio às Escolas da Ilha da Madeira

Considerando que o Município de Itaguaí como um todo apresenta, no momento, plena capacidade de atendimento ao possível incremento na população causado pela instalação do EBN.

Considerando que, por outro lado, as duas escolas públicas da Ilha da Madeira (descrição na Tabela 11) estão impossibilitadas de manter o atendimento vespertino em função do calor nas salas de aula neste período, o que faz com que as turmas matutinas estejam em sua capacidade máxima, esse projeto se voltará para o apoio/manutenção à essas escolas públicas, de modo potencializar o número de vagas vespertinas.

Desta forma, observando os estudos e reuniões realizadas nestas escolas, no âmbito deste PBA, serão realizadas as seguintes ações de apoio:

- Instalação de ar condicionado nas salas de aula e demais outros ambientes fechados (19);
- Reformas, construção de salas e outras demandas, desde que negociadas dentro dos limites de da estimativa de população atraída pelo empreendimento.

**Tabela 11 – Descrição das escolas municipais da Ilha da Madeira**

Escola	Segmento	Nº de Alunos	Endereço	Número de Ambientes Fechados (salas)	Contato
E. M. Elmo Baptista Coelho	Educação Infantil	71	Estrada Joaquim Fernandes, n.º 419	9	<a href="mailto:escolaelmobaptista@itaguai.rj.gov.br">escolaelmobaptista@itaguai.rj.gov.br</a> (21) 2688 4460
E. M. Gal. Hildebrando B. Melo	Educação Básica – 1º segmento	166	Estrada Joaquim Fernandes, n.º21	8	<a href="mailto:escolahilderbrando@itaguai.rj.gov.br">escolahilderbrando@itaguai.rj.gov.br</a> (21) 3781 1191 / 2688 7232



### 5.2.3 SECRETARIA MUNICIPAL DE LAZER E ESPORTE

A secretaria tem realizado ou apoiado quase 60 eventos anuais de esporte e lazer no município, desde campeonatos esportivos de diversas modalidades e faixas etárias como mostras de dança comunitária e escolar.

Para isso, dispõem de campo de futebol oficial, pequenos campos de futebol, quadra de esporte e se articulam com o governo do estado para usarem as piscinas das escolas estaduais. Além disso, a secretaria repassa material esportivo para as comunidades.

Especificamente, na Ilha da Madeira, onde pode vir a ocorrer maior pressão por esporte e lazer por parte dos funcionários do empreendimento, existe apenas uma pequena quadra coberta de esporte para basquete, vôlei e futebol de salão.

A mesma pode ser utilizada, desde que reservada pelos interessados previamente junto à Secretaria de Esporte e Lazer e entregue nas mesmas condições de recebimento. Nas mesmas condições, a quadra pode ser utilizada para eventos sociais, no entanto não é permitido o uso de bebidas alcoólicas em seu interior.

- Desta forma, a única recomendação da Secretaria quanto à adequação da infraestrutura se trata de manter um sistema de reserva de uso de seus espaços.
- Por outro lado, é prevista a instalação de um pátio de esportes na área norte da Base Naval, próxima à comunidade da Ilha da Madeira, a qual será disponibilizada para a comunidade.

### 5.2.4 SECRETARIA MUNICIPAL DE SEGURANÇA PÚBLICA

A Secretaria Municipal de Segurança Pública tem como missões principais:

- Segurança dos prédios afetos à prefeitura e;
- Fiscalização de ambulantes;
  - No entanto, não possui poder de polícia.

Neste contexto, a principal demanda que recairá sobre a estrutura municipal será a relacionada à fiscalização de instalação de ambulantes ao redor do empreendimento, em especial durante sua instalação.

Assim, a solicitação da secretaria para o equacionamento da demanda Secretaria foi o estabelecimento de uma rotina de observação e aviso.

- A proposta, portanto, é o estabelecimento de uma rotina semanal de observação de estabelecimento ilegal aos arredores do empreendimento;





- No caso de confirmação de algum comércio ilegal, aviso a Central de Aviso por meio do telefone 021 2688 1165/2446.

### 5.2.5 ADEQUAÇÃO DA INFRAESTRUTURA DE SAÚDE

A Secretaria Municipal de Saúde do Município de Itaguaí tem desenvolvido seu sistema de saúde voltado especialmente para a Atenção Básica, no âmbito do Sistema Único de Saúde – SUS.

Desta forma, no momento, a rede municipal de saúde funciona por meio das seguintes estruturas/serviços:

- Sistema de informação integrado de controle de informações de atendimento, ligado em toda à rede de atendimento do município;
- 08 equipes de atendimento ao Programa de Saúde da Família;
- 14 Postos de Atenção Básica, com atendimento ambulatorial, sendo 01 na Ilha da Madeira;
- 01 Centro de Especialidade (com neurologia, cardiologia, endocrinologia, gastroenterologia, pneumologia, otorrinolaringologia, odontologia, dermatologia, angiologia, pré-natal de risco, fisioterapia)
- 01 Hospital Municipal de Média Complexidade, nas áreas de emergências, maternidade e ortopedia.
- Unidade de Pronto Atendimento para pediatria.
- Brigada contra dengue – se oferecem para treinar pessoal do empreendimento e acompanhar as áreas das obras.

No que se refere às fragilidades da rede, foram ressaltados alguns aspectos importantes:

- O Município não possui hospital particular, o que pressiona muito a rede pública;
- Não há leitos suficientes para atendimento à demanda;
- Faltam equipamentos como tomógrafo;
- Muito atendimento externo: a cada 1000 atendimentos, 200 a 300 são de municípios externos a Itaguaí;
- Apesar de se tratar de região com alto nível de leishmaniose, não possui Centro de Zoonose;
- A Unidade de Pronto Atendimento para pediatria ainda esta aquém da demanda atual.
- O Município tem apresentado índices de mutabilidade fetal que necessitam de acompanhamento e atenção especial.



### 5.2.5.1 Pressão sobre a Estrutura de Saúde

A pressão aqui apresentada esta baseada na Portaria n.º 1101/GM, que estabelece os parâmetros de cobertura assistencial no âmbito do Sistema Único de Saúde - SUS, considerando à estimativa de população atraída a partir do ano 1 de instalação do empreendimento a sua operação.

A Tabela 12 apresenta uma estimativa geral da pressão sobre os serviços de saúde municipal; as especificações sobre estas pressões se encontram do Apêndice 1 a Apêndice 4.

**Tabela 12 – Estimativa geral da pressão sobre os serviços municipais de saúde**

Ano	População Atraída	Consultas Medicas	Internações	Leitos Hospitalares	Médicos	Odontólogos	Equipe Atendimento Saúde Família
1	2768	8304	208	8	3	2	1
2	9376	28128	703	28	9	6	2
3	12190	36570	914	37	12	8	3
4	8135	24405	610	24	8	5	2
5	2433	7299	182	7	2	2	1
6	7389	22167	554	22	7	5	2
7	7390	22170	554	22	7	5	2
8	7389	22167	554	22	7	5	2
9	7389	22167	554	22	7	5	2
10	7389	22167	554	22	7	5	2
11	7389	22167	554	22	7	5	2

### 5.2.5.2 Apoio à Rede de Saúde

É importante salientar que a Secretaria de Saúde não se interessa pela construção de novos hospitais ou unidades de saúde de outra natureza, devido ao custeio de manutenção destes espaços.

Desta forma, considerando as fragilidades apresentadas neste capítulo, associada à pressão apresentada nos apêndices deste capítulo, recomenda-se o fortalecimento da rede de saúde nos seguintes aspectos:

- Repasse de 37 leitos nas seguintes especialidades:
  - 06 cirúrgicos;
  - 03 para UTI;
  - 10 para clínica médica;
  - 02 para cuidados prolongados;
  - 04 obstétricos;



- 08 pediátricos;
- 04 para reabilitação.
- Com intuito de fortalecer o sistema de informação integrado de controle de informações de atendimento, o ambulatório previsto no canteiro de obras e o hospital previsto na Base Naval vão se integrar ao Sistema de Informações Local;
  - Caberá a prefeitura de Itaguaí capacitar as equipes de saúde para utilização do sistema.
- Apoio na área de vigilância epidemiológica e saúde coletiva por meio de repasse das informações das informações obtidas nos Projetos de Monitoramento da Biota Aquática, com apontamentos de eventuais contaminações no pescado, e da Qualidade da Água.

## 6 INTER-RELAÇÃO COM OUTROS PROGRAMAS

Critérios e Procedimentos da Construção, Projeto de Monitoramento da Biota Aquática

## 7 LEGISLAÇÃO VIGENTE

Este Subprojeto se relaciona diretamente com:

- Lei Nº 8.742 de 1993, que dispõe sobre a organização da Assistência Social e dá outras providências;
- Lei 8.069 de 1990, que dispõe sobre o Estatuto da Criança e do Adolescente e dá outras providências;
- Lei Nº 9.532 de 1997, que altera a legislação do imposto de renda das pessoas jurídicas, bem como da contribuição social sobre o lucro líquido, e dá outras providências.
- Lei 12.213 de 2010, que Cria o Fundo Nacional do Idoso;
- Decreto Nº 91.970 de 1985, que dispõe sobre a autonomia Administrativa e financeira limitada da Secretaria Especial da Ação Comunitária-SEAC, cria o Fundo Nacional de Ação Comunitária-FUNAC, e dá outras providências.
- Lei Nº 8.242, de 1991, que cria o Conselho Nacional dos Direitos da Criança e do Adolescente (Conanda) e dá outras providências;
- Lei Nº 9.249, de 1995, que altera a legislação do imposto de renda das pessoas jurídicas, bem como da contribuição social sobre o lucro líquido, e dá outras providências.



- Decreto nº 3.000, de 26 de março de 1999, que regulamenta a tributação, fiscalização, arrecadação e administração do Imposto sobre a Renda e Proventos de Qualquer Natureza;
- Instrução Normativa SRF Nº 093 de 1997, que dispõe sobre a apuração do imposto de renda e da contribuição social sobre o lucro das pessoas jurídicas a partir do ano-calendário de 1997.
- Portaria Nº 1101 de 2002, do Ministério da Saúde, que estabelece os parâmetros de cobertura assistencial no âmbito do Sistema Único de Saúde - SUS.

## **8 ACOMPANHAMENTO E AVALIAÇÃO**

Serão encaminhados relatórios consolidados anuais ao órgão ambiental licenciador.

## 9 CRONOGRAMA FÍSICO

Programa Básico Ambiental		Instalação								Operação							
		1º semestre	2º semestre	3º semestre	4º semestre	5º semestre	6º semestre	7º semestre	8º semestre	1º semestre	2º semestre	3º semestre	4º semestre	5º semestre	6º semestre	7º semestre	8º semestre
<b>II</b>	<b>Gestão Ambiental Integrada</b>																
<b>II.2.5</b>	<b>Adequação da Infraestrutura Local à Demanda Emergente</b>																
	<b>Secretaria de Assistência Social</b>																
	Estabelecimento de equipe de Assistência Social junto ao RH do empreendedor																
	Interlocução com a rede Socioassistencial local																
	Encaminhamento semestral de informações acerca dos trabalhadores																
	Apoio aos Fundos da Rede Socioassistencial Local																
	<b>Secretaria de Educação</b>																
	Encaminhamento de relatórios semestrais à Secretaria apresentando a tendência demográfica semestral do empreendimento.																
	Instalação de ar condicionado nas escolas da Ilha da Madeira																
	<b>Secretaria de Esporte e Lazer</b>																
	Manter rotina de solicitação via Secretaria para uso do Ginásio da Ilha da Madeira																
	Disponibilização do Pátio de Esportes na área norte da Base Naval																
	<b>Secretaria de Segurança Pública</b>																
	Rotina semanal de observação dos arredores do empreendimento																
	Rotina de aviso																
	<b>Secretaria de Saúde</b>																
	Repasse de Leitos																



Programa Básico Ambiental		Instalação								Operação							
		1º semestre	2º semestre	3º semestre	4º semestre	5º semestre	6º semestre	7º semestre	8º semestre	1º semestre	2º semestre	3º semestre	4º semestre	5º semestre	6º semestre	7º semestre	8º semestre
	Integração ao Sistema de Informações de Saúde Local																
	Repasse de Relatórios de Monitoramento para a Secretária Municipal de Saúde																



## 10 APÊNDICE

### 10.1 APÊNDICE 1– ESTIMATIVA DE PRESSÃO DO EMPREENDIMENTO SOBRE AS CONSULTAS MÉDICAS EM ÍTAGUAÍ

Ano	População Atraída	Atendimento Odontológico	Consulta Básica de Urgência	Urgência Pré Hospitalar e Trauma	Consultas Médicas Básicas	Consultas Médicas Especializadas	Consultas Médicas totais
1	2768	5536	996,48	249,12	5231,52	1826,88	<b>8304</b>
2	9376	18752	3375,36	843,84	17720,64	6188,16	<b>28128</b>
3	12190	24380	4388,4	1097,1	23039,1	8045,4	<b>36570</b>
4	8135	16270	2928,6	732,15	15375,15	5369,1	<b>24405</b>
5	2433	4866	875,88	218,97	4598,37	1605,78	<b>7299</b>
6	7389	14778	2660,04	665,01	13965,21	4876,74	<b>22167</b>
7	7390	14780	2660,4	665,1	13967,1	4877,4	<b>22170</b>
8	7389	14778	2660,04	665,01	13965,21	4876,74	<b>22167</b>
9	7389	14778	2660,04	665,01	13965,21	4876,74	<b>22167</b>
10	7389	14778	2660,04	665,01	13965,21	4876,74	<b>22167</b>
11	7389	14778	2660,04	665,01	13965,21	4876,74	<b>22167</b>

**10.2 APÊNDICE 2– ESTIMATIVA DE PRESSÃO DO EMPREENDIMENTO SOBRE AS INTERNAÇÕES MÉDICAS EM ÍTAGUAÍ**

Ano	População Atraída	Cirúrgica	Clinica Médica	Cuidados Prolongados (crônicos)	Obstétrica	Pediátrica	Psiquiátrica	Reabilitação	Tisiologia	TOTAL
1	2768	44,288	73,0752	1,77152	44,8416	33,216	7,7504	2,391552	0,287872	<b>207,622144</b>
2	9376	150,016	247,5264	6,00064	151,8912	112,512	26,2528	8,100864	0,975104	<b>703,275008</b>
3	12190	195,04	321,816	7,8016	197,478	146,28	34,132	10,53216	1,26776	<b>914,34752</b>
4	8135	130,16	214,764	5,2064	131,787	97,62	22,778	7,02864	0,84604	<b>610,19008</b>
5	2433	38,928	64,2312	1,55712	39,4146	29,196	6,8124	2,102112	0,253032	<b>182,494464</b>
6	7389	118,224	195,0696	4,72896	119,7018	88,668	20,6892	6,384096	0,768456	<b>554,234112</b>
7	7390	118,24	195,096	4,7296	119,718	88,68	20,692	6,38496	0,76856	<b>554,30912</b>
8	7389	118,224	195,0696	4,72896	119,7018	88,668	20,6892	6,384096	0,768456	<b>554,234112</b>
9	7389	118,224	195,0696	4,72896	119,7018	88,668	20,6892	6,384096	0,768456	<b>554,234112</b>



Ano	População Atraída	Cirúrgica	Clinica Médica	Cuidados Prolongados (crônicos)	Obstétrica	Pediátrica	Psiquiátrica	Reabilitação	Tisiologia	TOTAL
10	7389	118,224	195,0696	4,72896	119,7018	88,668	20,6892	6,384096	0,768456	<b>554,234112</b>
11	7389	118,224	195,0696	4,72896	119,7018	88,668	20,6892	6,384096	0,768456	<b>554,234112</b>



**10.3 APÊNDICE 3- ESTIMATIVA DE PRESSÃO DO EMPREENDIMENTO SOBRE OS LEITOS HOSPITALARES EM ÍTAGUAÍ**

Ano	População Atraída	Leitos de UTI	Leitos Cirúrgicos	Clínica Médica	Cuidados Prolongados (crônico)	Obstétrica	Pediatria	Psiquiátrica	Reabilitação	Tisiologia	Leitos Hospitalares Totais
1	2768	0,58128	1,16256	2,225472	0,431808	0,78805	1,167542	1,2713424	0,3919488	0,003571	<b>8,304</b>
2	9376	1,96896	3,93792	7,538304	1,462656	2,669347	3,954797	4,3063968	1,3276416	0,012095	<b>28,128</b>
3	12190	2,5599	5,1198	9,80076	1,90164	3,470493	5,141742	5,598867	1,726104	0,015725	<b>36,57</b>
4	8135	1,70835	3,4167	6,54054	1,26906	2,316035	3,431343	3,7364055	1,151916	0,010494	<b>24,405</b>
5	2433	0,51093	1,02186	1,956132	0,379548	0,692675	1,026239	1,1174769	0,3445128	0,003139	<b>7,299</b>
6	7389	1,55169	3,10338	5,940756	1,152684	2,103648	3,11668	3,3937677	1,0462824	0,009532	<b>22,167</b>
7	7390	1,5519	3,1038	5,94156	1,15284	2,103933	3,117102	3,394227	1,046424	0,009533	<b>22,17</b>
8	7389	1,55169	3,10338	5,940756	1,152684	2,103648	3,11668	3,3937677	1,0462824	0,009532	<b>22,167</b>
9	7389	1,55169	3,10338	5,940756	1,152684	2,103648	3,11668	3,3937677	1,0462824	0,009532	<b>22,167</b>
10	7389	1,55169	3,10338	5,940756	1,152684	2,103648	3,11668	3,3937677	1,0462824	0,009532	<b>22,167</b>
11	7389	1,55169	3,10338	5,940756	1,152684	2,103648	3,11668	3,3937677	1,0462824	0,009532	<b>22,167</b>



#### 10.4 APÊNDICE 4- ESTIMATIVA DE PRESSÃO DO EMPREENDIMENTO SOBRE OS RECURSOS HUMANOS DA REDE DE SAÚDE DE ÍTAGUAÍ

Ano	População Atraída	Médico Total/Habitante	Medico Generalista	Médico Especialista	Odontólogo	Equipe Atendimento Saúde Família
1	2768	2,768	2,2144	0,5536	1,845333333	0,692
2	9376	9,376	7,5008	1,8752	6,250666667	2,344
3	12190	12,19	9,752	2,438	8,126666667	3,0475
4	8135	8,135	6,508	1,627	5,423333333	2,03375
5	2433	2,433	1,9464	0,4866	1,622	0,60825
6	7389	7,389	5,9112	1,4778	4,926	1,84725
7	7390	7,39	5,912	1,478	4,926666667	1,8475
8	7389	7,389	5,9112	1,4778	4,926	1,84725
9	7389	7,389	5,9112	1,4778	4,926	1,84725
10	7389	7,389	5,9112	1,4778	4,926	1,84725
11	7389	7,389	5,9112	1,4778	4,926	1,84725