



Estaleiro e Base Naval para a Construção de Submarinos Convencionais e de Propulsão Nuclear - EBN

GESTÃO AMBIENTAL DA CONSTRUÇÃO
LI n° 711/2010

RELATÓRIO ANUAL

SEÇÃO III - PROGRAMA AMBIENTAL DA CONSTRUÇÃO
Projeto 4 – Treinamento e Capacitação de Mão de Obra

REV	Descrição	Data	Elaborado	Revisado
0	Emissão inicial	21/11/2012	MRS e CNO	Marinha do Brasil



INDICE

1	JUSTIFICATIVA	5
2	OBJETIVOS.....	5
2.1	OBJETIVOS ESPECÍFICOS	5
3	INDICADORES	5
4	PUBLICO ALVO.....	5
5	METODOLOGIA E DESCRIÇÃO.....	6
5.1	DIVULGAÇÃO DO PROJETO.....	6
5.2	INSCRIÇÕES.....	8
5.3	PRÉ- SELEÇÃO	8
5.4	SELEÇÃO	9
5.5	QUALIFICAÇÃO.....	9
6	RESULTADOS	11
7	INTER-RELAÇÃO COM OUTROS PROGRAMAS	12
8	LEGISLAÇÃO VIGENTE	12
9	ACOMPANHAMENTO E AVALIAÇÃO.....	13
10	CRONOGRAMA FÍSICO	13





INDICE DE FÍGURAS

Figura 1 - Outdoor exposto no município de Itaguaí.	6
Figura 2 - Divulgação do Programa na Ilha da Madeira.	7
Figura 3 – Folder de Divulgação do Programa Acreditar	7
Figura 4 - Período de inscrições para o Programa Acreditar.	8
Figura 5 – Turma de montadores de andaime.	10
Figura 6 – Alunos em aula prática.	10
Figura 7 – Gráfico ilustrativo dos resultados acumulados do Programa Acreditar entre FEV./2010 e AGO./2012.	12
Figura 8 – Progressão do número de contratações e demissões de integrantes capacitados pelo acreditar entre FEV./2010 e AGO./2012.	12



INDICE DE TABELAS

Tabela 1 – Quantitativo de profissionais formados de acordo com o curso	11
---	----



1 JUSTIFICATIVA

Considerando a necessidade de atendimento de mão de obra para suas obras e a possibilidade de qualificar profissionais locais para inclusão no setor de construção, foi implementado, pela Marinha do Brasil e a Construtora Norberto Odebrecht, o “Programa de Qualificação Profissional Continuada, Acreditar”.

A expectativa de contratação para a instalação deste empreendimento é da ordem de 6.000 pessoas, justificando a implantação do Programa no município de Itaguaí.

2 OBJETIVOS

Qualificar profissionais para o setor de construção, promover a inclusão de pessoas no mercado de trabalho.

2.1 OBJETIVOS ESPECÍFICOS

- Qualificar a mão de obra de Itaguaí para o setor de construção civil;
- Potencializar a contratação de mão de obra local para a obra do EBN.

3 INDICADORES

Os resultados do projeto serão avaliados por meio dos seguintes indicadores:

- Número de pessoas qualificadas;
- Tipo de qualificação (básica e técnica);
- Percentual de pessoas qualificadas contratadas para o empreendimento.

4 PUBLICO ALVO

População de Itaguaí



5 METODOLOGIA E DESCRIÇÃO

5.1 DIVULGAÇÃO DO PROJETO

Tendo em vista o interesse em qualificar prioritariamente a população local, a divulgação do “Programa Acreditar” também foi local. Para tanto foram utilizadas as seguintes formas de publicidade:

- Folders (Figura 3);
- Outdoors em Itaguaí (Figura 1);
- Rádio local (Rádio Cidade);
- Carro de som;
- Cartazes em pontos de ônibus;
- Jornais locais;
- Audiências com a comunidade.



Figura 1 - Outdoor exposto no município de Itaguaí.



Figura 2 - Divulgação do Programa na Ilha da Madeira.

PROCESSO SELETIVO PARA PROGRAMA DE QUALIFICAÇÃO PROFISSIONAL CONTINUADA NA CONSTRUÇÃO CIVIL

UMA PROFISSÃO PARA VOCÊ

O Programa de Qualificação Profissional Continuada é uma parceria da Construtora Norberto Odebrecht com o Ministério do Desenvolvimento Social e Combate à Fome. Neste programa, homens e mulheres, com mais de 18 anos, poderão aprender uma profissão e trabalhar na construção civil, tornando-se encanadores industriais, eletricitas montadores, eletricitas de força e controle, montadores de andaime ou ajudantes.

PRINCIPAIS OBJETIVOS DO PROGRAMA

- * Qualificar e preparar o cidadão para atender, prioritariamente, as demandas geradas pelas obras da Odebrecht na Construção do Estaleiro e Base Naval.
- * Contribuir para o desenvolvimento local.
- * Promover a inclusão social produtiva da comunidade.

PROCESSO SELETIVO NA SUA CIDADE

Para fazer a inscrição, basta comparecer no local indicado abaixo, nas datas e horários programados, levando um documento de identificação (RG ou CPF).

INSCRIÇÕES ABERTAS

ITAGUAÍ

27 de junho a 01 de julho

local **CEI - Centro Educacional de Itaguaí (antigo Colégio Carvalho e Filho)**
Rua Ari Parreiras, nº 1242

OBSERVAÇÕES

- * O curso é totalmente gratuito e inclui uniforme, material didático e refeição.
- * A inscrição não garante a participação no curso.
- * Os aprovados receberão certificado e poderão ser convidados para trabalhar na Odebrecht.
- * A participação não é obrigatória e ninguém perderá o auxílio do Bolsa Família ou qualquer outro benefício social recebido do governo. Lembre-se que: fazer um dos cursos aumenta as chances de conseguir um trabalho e melhorar a sua vida e da sua família.
- * Prioridade para os inscritos nos programas sociais do governo (bolsa família).

REALIZAÇÃO **ODEBRECHT**

PARCERIA **FOME ZERO**

Ministério do Desenvolvimento Social e Combate à Fome **BRASIL**
PAÍS RICO E PAÍS SEM FOME

Figura 3 – Folder de Divulgação do Programa Acreditar

5.2 INSCRIÇÕES

Para estar apto à inscrição é necessário ter idade acima de 18 anos e ser alfabetizado.

Até o momento, foram abertos dois períodos de inscrições no Programa, a saber, entre os dias 14 e 18 de dezembro de 2009 e entre os dias 27 de junho e 01 de julho de 2011, no município de Itaguaí. Ao total se inscreveram 6.882 pessoas, em sua maioria moradores de Itaguaí, com algumas inscrições de moradores de municípios vizinhos (Figura 4). Diante da expressiva procura, até o momento, não foram abertas novas inscrições.



Figura 4 - Período de inscrições para o Programa Acreditar.

5.3 PRÉ- SELEÇÃO

A mesma é priorizada considerando os seguintes aspectos:

- Moradores de Itaguaí, em especial moradores da Ilha da Madeira;
- Estar incluído no Programa Bolsa Família;
- Estar inscrito no Cadastro Único para Programas Sociais (CadÚnico), disciplinado pelo Decreto nº 6.135 de julho de 2007.



5.4 SELEÇÃO

São considerados os critérios de seleção:

- Exames de Português e Matemática
- Psicoteste;
- Exame clínico.

5.5 QUALIFICAÇÃO

A formação de Meio-Oficiais é realizada em parceria com o Serviço Nacional de Aprendizagem Industrial – SENAI, por meio de dois módulos:

- Módulo Básico: turmas com até 25 alunos e carga horária de 25 horas, abordando disciplinas de saúde, segurança no trabalho, meio ambiente, qualidade e psicologia do trabalho, onde todos os participantes, inclusive aqueles que farão os módulos técnicos, devem participar;
- Módulo Técnico, com carga horária variando de 32 a 200 horas, de acordo com o curso escolhido, onde o participante recebe treinamento específico na área pretendida, inclusive em simuladores. Estão previstas qualificações nas seguintes áreas:
 - Meio-Oficial Armador: turmas com até 20 alunos e carga horária de 40 horas;
 - Meio-Oficial Carpinteiro: turmas com até 20 alunos e carga horária de 80 horas;
 - Meio-Oficial Pedreiro: turmas com até 20 alunos e carga horária de 60 horas;
 - Meio-Oficial Montador de Andaime: turmas com até 20 alunos e carga horária de 80 horas;
 - Meio-Oficial Encanador: turmas com até 16 alunos e carga horária de 80 horas;
 - Meio-Oficial Soldador: turmas com até 14 alunos e carga horária de 80 horas.

Os alunos recebem seguro de vida, refeição (lanche e almoço), uniforme, material escolar e vale transporte enquanto realizam as aulas. Ao final de cada módulo, recebem o certificado.



Figura 5 – Turma de montadores de andaime.



Figura 6 – Alunos em aula prática.



6 RESULTADOS

Os participantes dos cursos, homens e mulheres com mais de dezoito anos, têm preferência nas contratações para as obras da Odebrecht, mas a maior contribuição é a formação de profissionais capacitados para atuar de uma forma geral no mercado.

O Programa, em Itaguaí, foi iniciado no mês de fevereiro de 2010. Até o momento, agosto de 2012, foi qualificado um total de 438 profissionais, na Tabela 1 é apresentado o número de profissionais formados de acordo com o curso escolhido. O Programa vem se desenvolvendo conforme o cronograma de demanda de mão de obra.

A partir do último acompanhamento mensal, sobre a situação dos inscritos, realizado pelo setor de Responsabilidade Social da construtora, tem-se que em média, 56% dos profissionais treinados pelo Programa estão empregados pelo Prosub-EBN. Dos admitidos, 25% já foram promovidos. A Figura 7 ilustra o resultado cumulativo do programa em Agosto de 2012. A progressão de contratações e demissões é apresentada na Figura 8.

Tabela 1 – Quantitativo de profissionais formados de acordo com o curso

Curso	Número de profissionais formados
Ajudante	144
Meio oficial armador	79
Meio oficial carpinteiro	56
Meio oficial industrial	32
Meio oficial montador de andaime	37
Meio oficial pedreiro	55
Soldador	35
Total	438

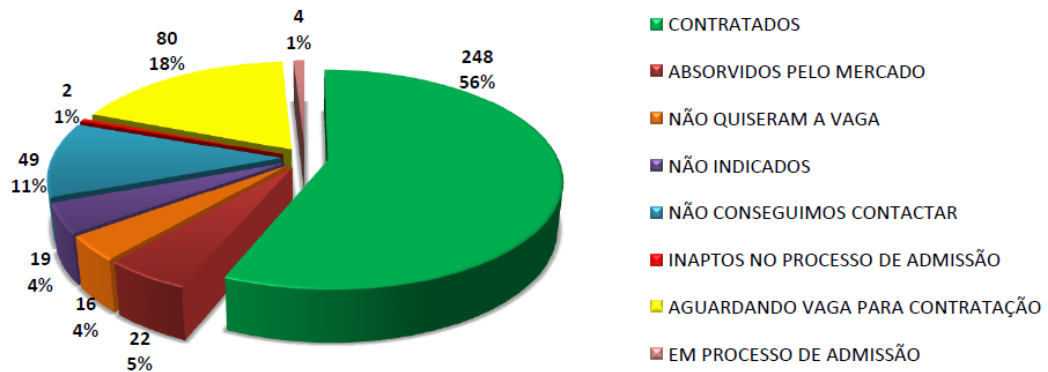


Figura 7 – Gráfico ilustrativo dos resultados acumulados do Programa Acreditar entre FEV./2010 e AGO./2012.

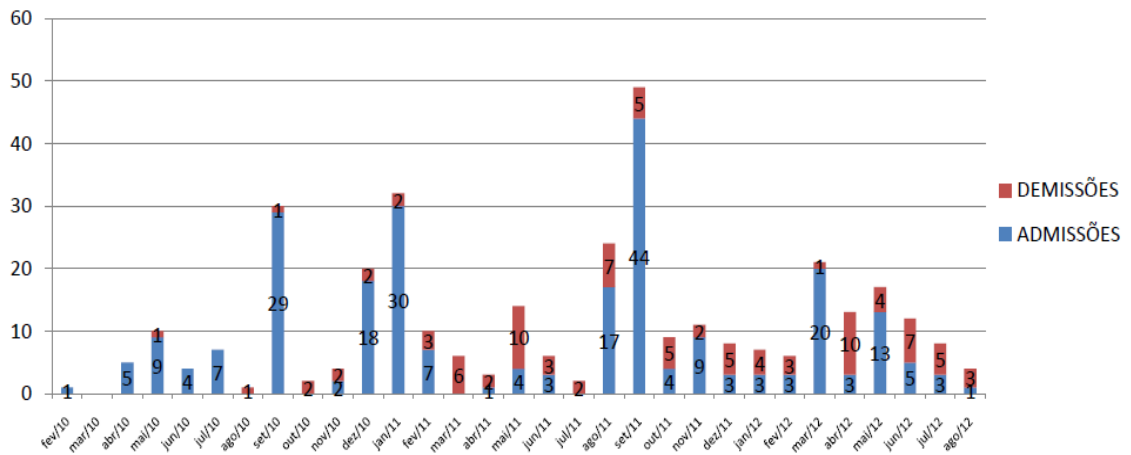


Figura 8 – Progressão do número de contratações e demissões de integrantes capacitados pelo acreditar entre FEV./2010 e AGO./2012.

7 INTER-RELAÇÃO COM OUTROS PROGRAMAS

Este projeto relaciona-se diretamente com a Seção II.2 Comunicação Social; Seção II.3.4 Desenvolvimento Econômico Regional: Ação 2. Estímulo ao Setor Secundário e Ação 3. Estímulo ao Setor Terciário.

8 LEGISLAÇÃO VIGENTE

Não há legislação diretamente relacionada com este projeto.



9 ACOMPANHAMENTO E AVALIAÇÃO

Mensalmente, os dados são compilados e encaminhados ao escritório corporativo da Construtora.

Anualmente são encaminhados relatórios ao órgão federal de meio ambiente, apresentando resultados das atividades, indicando o percentual de pessoas qualificadas por meio do programa e contratadas para o empreendimento.

10 CRONOGRAMA FÍSICO

Este Programa foi iniciado antes da etapa de instalação do empreendimento, tendo continuidade durante toda a execução da obra, realizando as turmas de acordo com a demanda de mão de obra do empreendimento.