



PROJETO FERRO CARAJÁS S11D

PLANO BÁSICO AMBIENTAL

PROGRAMA DE FOMENTO AO DESENVOLVIMENTO ECONÔMICO LOCAL – SUBPROGRAMA DE DESENVOLVIMENTO DE FORNECEDORES

RELATÓRIO ANUAL

Canaã dos Carajás/Pará

04/02/2016

SUMÁRIO

1	APRESENTAÇÃO	3
2	INTRODUÇÃO.....	3
3	OBJETIVOS	4
4	INDICADORES AMBIENTAIS	5
5	INTER-RELACIONAMENTO COM OUTROS PROGRAMAS	6
6	INSTITUIÇÕES ENVOLVIDAS.....	6
7	ATENDIMENTO A REQUISITOS LEGAIS	6
8	CENSO EMPRESARIAL DE CANAÃ DOS CARAJÁS	7
9	PROGRAMA DE DESENVOLVIMENTO DE FORNECEDORES	12
10	RESULTADOS ALCANÇADOS.....	30
11	EQUIPE TÉCNICA.....	32

1 APRESENTAÇÃO

O Projeto Ferro Carajás S11D, novo empreendimento minerário da Vale na região sudeste paraense, compreende a exploração de minério de ferro do Bloco D do corpo S11 de Serra Sul, por meio do método de lavra a céu aberto, bem como o beneficiamento do minério a umidade natural.

Desde 1985, a partir do *start up* do Complexo Minerador de Carajás, a atuação da VALE nos municípios de Parauapebas e Canaã dos Carajás, no sudeste do Pará, proporcionou à região Norte do Brasil um forte ciclo de desenvolvimento econômico e social. O Projeto Ferro Carajás S11D representa a expansão da atividade de extração e beneficiamento de minério de ferro em Carajás.

Em 06 de setembro de 2012, a VALE protocolou junto ao IBAMA, no ato de solicitação de Licença de Instalação, o Plano Básico Ambiental que contempla todas as medidas de controle e monitoramento a serem implementadas durante a implantação e operação do Projeto Ferro Carajás S11D.

2 INTRODUÇÃO

Este relatório contempla as ações previstas no programa apresentado no Plano Básico Ambiental ao IBAMA no ato de solicitação da Licença de Implantação:

- **Subprograma de Desenvolvimento de Fornecedores – PDF.**

O Subprograma de Desenvolvimento de Fornecedores (PDF) justifica-se enquanto instrumento capaz de interferir nessas dificuldades, potencializando e racionalizando o crescimento da atividade econômica de Canaã dos Carajás. Por meio da qualificação e capacitação de micro e pequenas empresas locais, o subprograma fomentará a oferta de bens e serviços em Canaã dos Carajás, potencializando os impactos positivos do empreendimento.

Deve ser destacado que a Vale já possui um programa de desenvolvimento de fornecedores que atende a todas as regiões onde a empresa atua no Brasil: o Inove. Esse procura auxiliar o desenvolvimento de fornecedores atuando, principalmente, em questões relacionadas aos aspectos financeiros, capacitação e realização de negócios. Neste sentido, o programa visa contribuir para minimizar o impacto da

pressão demográfica sobre a infraestrutura, equipamentos e serviços, tendo em vista que parte desta pressão decorre do Projeto Ferro Carajás S11D, bem como de outros projetos da Vale na região, independentemente das medidas preventivas já implementadas. Ressalta-se, mais uma vez, que o aspecto preponderante a ser considerado no âmbito deste programa é que a infraestrutura, os equipamentos e serviços sociais elencados são de responsabilidade do poder público, sobretudo da prefeitura municipal, como determina a Constituição Federal.

3 OBJETIVOS

O Subprograma de Desenvolvimento de Fornecedores (PDF) tem por objetivo fomentar a expansão e a diversificação da oferta de bens e serviços no município de Canaã de Carajás, incluindo o apoio técnico à formalização, regularização e organização das micro e pequenas empresas.

O objetivo final desse processo de fomento à expansão e diversificação de empresas locais é o de aumentar a capacidade de Canaã dos Carajás de atender às oportunidades de negócios e demandas locais de bens e serviços que deverão ser geradas ao longo do ciclo de crescimento econômico desencadeado com a implantação do Projeto Ferro Carajás S11D.

Como objetivos específicos, podem ser mencionados:

- Criar Censo Empresarial;
- Mapear o déficit na oferta de bens e serviços existente em Canaã dos Carajás;
- Aumentar a base de cadastro de fornecedores da Vale com a identificar potenciais fornecedores para atender os projetos e ou operações da Vale;
- Aumentar o nível de formalização das empresas;
- Criar catálogo de fornecedores de Canaã dos Carajás e guia de boas práticas organizacionais;

- Ampliar relacionamento entre stakeholders internos e externos (associação comercial, prefeitura, entidades de classe etc.);
- Possibilitar melhorias organizacionais e operacionais nas empresas de Canaã dos Carajás.

4 INDICADORES AMBIENTAIS

Podem ser mencionados 13 indicadores ambientais associados ao presente subprograma:

Indicadores relacionados diretamente ao subprograma

- Número e tipo de cursos de capacitação oferecidos;
- Número de participantes dos cursos de capacitação em relação ao número de empresas cadastradas na ACIACCA;
- Número de empresas cadastradas na rede de fornecedores Vale, quais participaram de cotações e quais forneceram para a Vale, por segmento de atividade;
- Valor anual gasto pela Vale com fornecedores para o Projeto Ferro Carajás S11D provenientes de Canaã dos Carajás, Parauapebas e Pará em relação ao total anual gasto com fornecedores para o projeto.

Avaliação da alteração das condições de desempenho das empresas

- Número mensal de empregados segundo tipo de contrato: carteira assinada ou não (amostra de empresas locais);
- Número de empresas formais e informais a cada ano;
- Certificações obtidas pelas empresas locais;
- População ocupada segundo cadastro RAIS.
- Alteração nas condições econômicas
- Despesas mensais com insumos e serviços adquiridos no município pelo projeto Ferro Carajás S11D;
- Variação mensal do preço da cesta básica no município (amostral);

- Alteração na arrecadação financeira municipal;
- Variação da arrecadação de ISS;
- Variação da arrecadação do ICMS.

5 INTER-RELACIONAMENTO COM OUTROS PROGRAMAS

Este subprograma se relaciona com outros programas que também contribuirão para o desenvolvimento econômico e social do município de Canaã dos Carajás, a exemplo do Programa de Apoio à Gestão Pública, do Programa de Capacitação e Formação de Mão de Obra e do Programa de Monitoramento dos Indicadores Socioeconômicos. Pode-se prever ainda a relação com o Programa de Saúde e Segurança, pelo menos no que se refere as orientações básicas para atender as exigências de saúde e segurança da Vale.

6 INSTITUIÇÕES ENVOLVIDAS

A responsabilidade de implantação do Programa é da Vale, mas requer o estabelecimento de parcerias com FIEPA, SEBRAE, ACIACCA e Agência de Desenvolvimento Social e Econômico de Canaã.

Quanto ao arranjo operacional para implantação do PDF Local, tem-se o estabelecimento de convênio entre a Vale, como mantenedora do projeto, a Federação das Indústrias do Estado do Pará, como entidade gestora e executora, e a Agência Canaã (organização parceira de várias entidades, entre elas, a Vale, o SEBRAE e a ACIACCA).

7 ATENDIMENTO A REQUISITOS LEGAIS

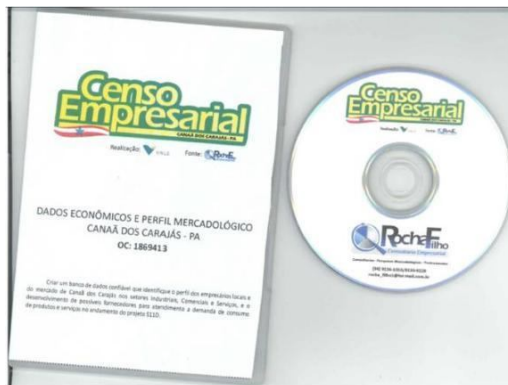
O Subprograma de Desenvolvimento de Fornecedores é executado conforme as normas do Direito Comercial Brasileiro. Como o subprograma tem atuação relevante sobre as micro e pequenas empresas, preponderantes em Canaã dos Carajás, torna-se relevante o conhecimento e atendimento à legislação relacionada a essas unidades econômicas.

Citam-se, em relação às micro e pequenas empresas, alguns marcos legais:

- BRASIL. Constituição da República Federativa do Brasil. Brasília, Diário Oficial da União, outubro de 1988.
- BRASIL. Lei Complementar nº 123, de 14 de Dezembro de 2006. Institui o Estatuto Nacional da Microempresa e da Empresa de Pequeno Porte. Diário Oficial da União, Brasília, 15 dezembro 2006.
- BRASIL. Decreto no 3.474, de 19 de maio de 2000. Regulamenta a Lei nº 9.841, de 5 de outubro de 1999, que institui o Estatuto da Microempresa e da Empresa de Pequeno Porte, e dá outras providências. Brasília, Diário Oficial da União, 2000.

8 CENSO EMPRESARIAL DE CANAÃ DOS CARAJÁS

8.1 OBJETIVO



Criar um banco de dados confiável que identifique o perfil dos empresários locais e do mercado de Canaã dos Carajás nos setores industriais, comerciais e serviços, e o desenvolvimento de possíveis fornecedores para atendimento a demanda de consumo de produtos e serviços no andamento do projeto s11d e posteriormente na fase de operação, além de utilizar o mesmo banco de dados como uma fonte de negócio da para a cidade, disponibilizando para os investidores na região uma visão real do mercado local.

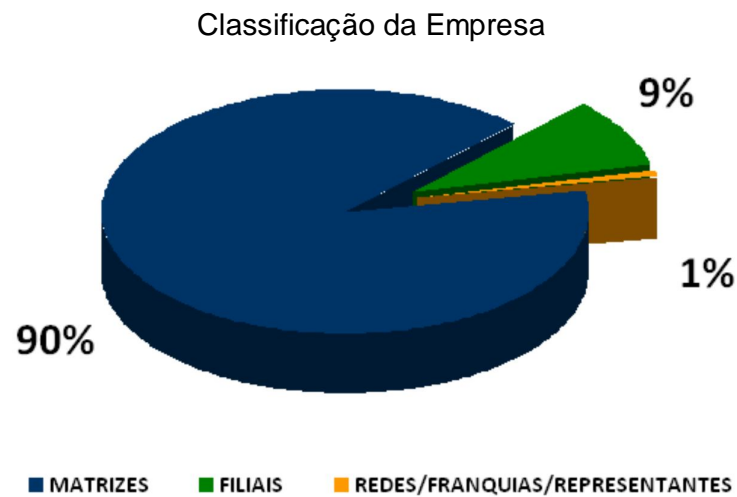
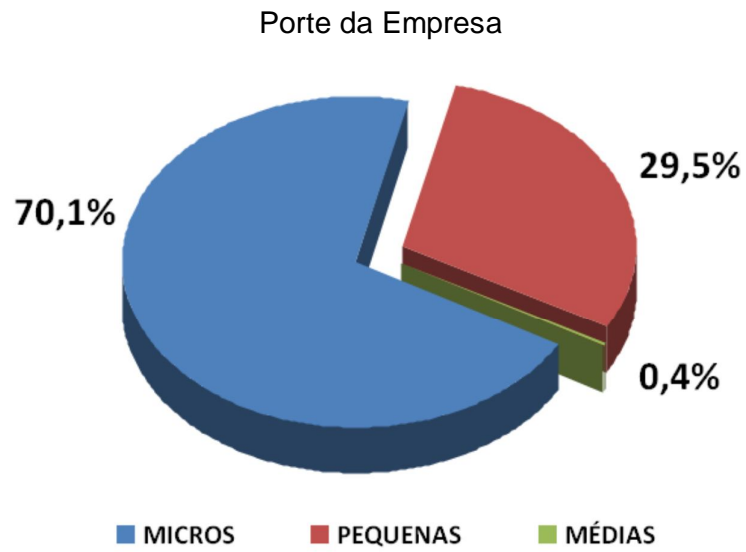
8.2 METODOLOGIA

- A pesquisa utilizou de questionários para registro das informações.
- O CENSO foi realizado por meio de entrevistas junto aos Empresários ou Responsáveis pela empresa;
- Foram contabilizadas empresas formais e informais;
- Os dados foram levantados durante o período de Julho à Setembro de 2011 no município de Canaã dos Carajás-PA. Total de 28 Bairros Mapeados.
 - Não consta na pesquisa dados referente a mineradora Vale

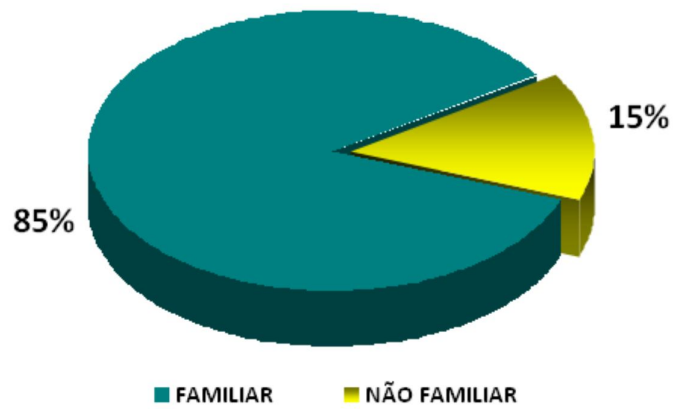
8.3 EMPRESA POR SEGMENTO

SEGMENTOS	EMPRESAS	%
ALIMENTOS E BEBIDAS	173	22,15%
VESTUÁRIO	98	12,55%
AUTOMOTIVO	93	11,91%
SAÚDE E LAZER	80	10,24%
CONSTRUÇÃO CIVIL	74	9,48%
UTILIDADES DOMÉSTICAS	45	5,76%
LAZER	43	5,51%
MARKETING E EVENTOS	28	3,59%
EDUCAÇÃO	21	2,69%
TELECOMUNICAÇÃO	21	2,69%
ASSESSORIAS E CONSULTORIAS	18	2,30%
MATERIAIS PARA ESCRITÓRIO	17	2,18%
METAL MECÂNICA	16	2,05%
AGRONEGÓCIO	13	1,66%
HOTELARIA E TURISMO	12	1,54%
SERVIÇOS AMBIENTAIS	11	1,41%
FINANCEIRO	9	1,15%
EQUIPAMENTOS DE SEGURANÇA	4	0,51%
ARTIGO GOSPEL	2	0,26%
REGISTRO DE DOCUMENTOS	2	0,26%
MONITORAMENTO PATRIMONIAL	1	0,13%
TOTAL	781	100%

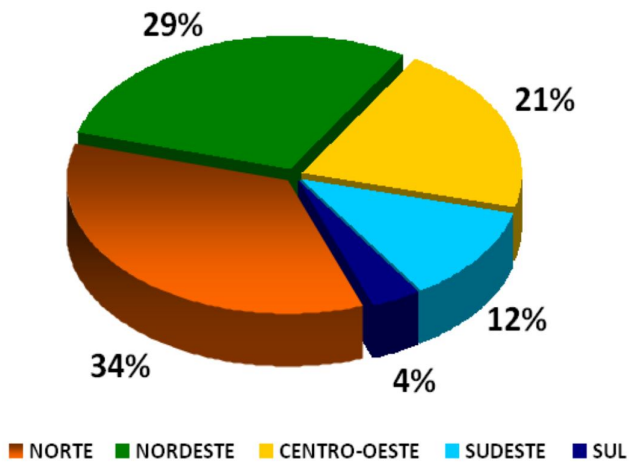
8.1 PERFIL DAS EMPRESAS PESQUISADAS



Tipo da Empresa



Origem dos Empresários

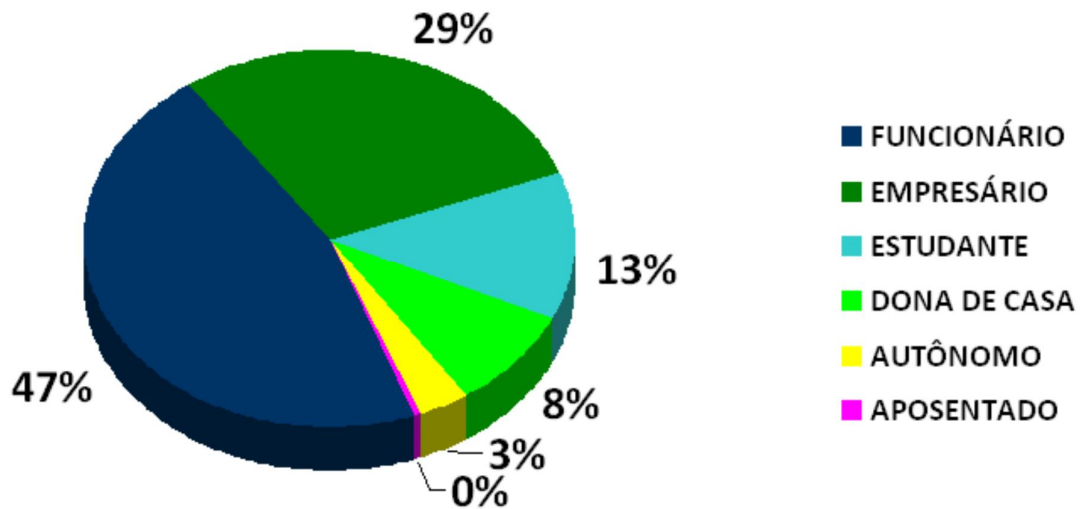


ESTADO	EMPRESAS
PARÁ	23,39%
MARANHÃO	19,04%
GOIÁS	17,99%
TOCANTINS	11,24%
MINAS GERAIS	6,75%
BAHIA	3,60%
SÃO PAULO	3,45%
PARANÁ	2,40%
PERNANBUCO	2,10%
CEARÁ	1,65%
PIAUI	1,35%
MATO GROSSO	1,20%
MATO GROSSO DO SUL	1,20%
RIO GRANDE DO SUL	1,20%
ESPIRITO SANTO	0,90%
PARAÍBA	0,90%
RIO DE JANEIRO	0,60%
ALAGOAS	0,30%
RIO GRANDE DO NORTE	0,30%
AMAZONAS	0,15%
DISTRITO FEDERAL	0,15%
RONDÔNIA	0,15%
TOTAL	100%

Características do Empreendedorismo



Ocupação Anterior dos Empresários



9 PROGRAMA DE DESENVOLVIMENTO DE FORNECEDORES

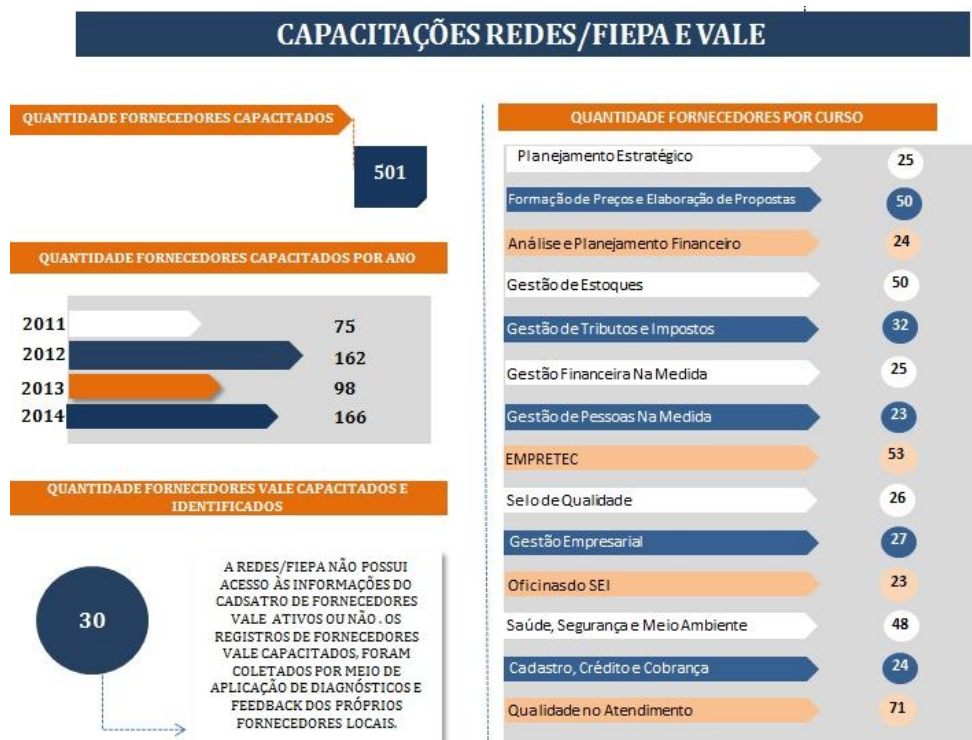
9.1 METODOLOGIA

A linha de ação para Desenvolvimento de Fornecedores Locais encontra-se implantada e em execução em Canaã dos Carajás desde agosto de 2011, com metodologia e operacionalização que contempla a previsão de oferta decorrente da implantação e operação do Projeto Ferro Carajás S11D.

A Ação será descrita em todas as suas etapas, destacando aquelas já finalizadas ou em andamento.

Ressalta-se ainda que, no desenvolvimento, as etapas nem sempre seguem ordem cronológica, já que, usualmente, questões técnicas e financeiras dificultam o andamento de uma etapa e facilitam de outras. Além disso, elas podem ocorrer de forma concomitante.

9.2 ATIVIDADES REALIZADAS



PARCERIA ENTRE REDES/VALE

1. NOVA ASSINATURA DO CONVÊNIO S11D



Para um mundo com novos valores.

2. OPERACIONAL

2.01 REUNIÕES COM ASSOCIAÇÃO COMERCIAL

ACIACCA

04

2.02 REUNIÕES ESTRATÉGICAS COM A VALE

Suprimento
Comunicação
Sustentabilidade

07

2.03 REUNIÕES COM PARCEIROS

SEBRAE
SENAI
IEL
Secretarias

15

2.04 NÚMERO DE EVENTOS

04

2.05 NÚMERO DE CURSOS REALIZADOS

06

OPERACIONAL

2.06 NÚMERO DE PARTICIPANTES NOS EVENTOS

739

2.07 NÚMERO DE FORNECEDORES CERTIFICADOS

47 SEI
Workshop

2.08 NÚMERO DE ATENDIMENTOS AOS FORNECEDORES

92

2.09 NÚMERO DE VISITAS TÉCNICAS

46

2.10 HORAS DE CONSULTORIA DA REDES

184 h Atendimento aos
fornecedores

92 h Visitas técnicas

2.11 NÍVEL DE SATISFAÇÃO

Organização do Evento	Importância do Evento	Explicação do Tema	Local
77% BOM	90% ÓTIMO	80% ÓTIMO	52% REGULAR

ACOMPANHAMENTO DAS EMPRESAS CERTIFICADAS NO SELO DE QUALIDADE

Evoluções dos fornecedores locais e Aplicação de pesquisas para identificar a evolução empresarial dos fornecedores

LOCAL: in loco nas empresas

DATA: 24 a 28.02.2014

PARTICIPANTES: Marcelo Loureiro REDES/FIEPA e fornecedores de Canaã dos Carajás

Serão aplicadas pesquisas aos fornecedores que participaram das capacitações executadas pela REDES/FIEPA (EMPRETEC, SELO DE QUALIDADE, GESTÃO EMPRESARIAL E SEBRAE), com objetivo de identificar suas evoluções, avaliando como está a aplicação do conhecimento adquirido, experiências e ferramentas disponibilizadas nos cursos, e como transformaram e incrementaram seus negócios. Após a tabulação da pesquisa, será realizada reunião com todos os empresários pesquisados, para discutir os resultados e identificar gaps que ainda possam estar comprometendo o desenvolvimento e geração de negócios. A aplicação das pesquisas será tem sua previsão para o mês de abril.

VISITAS TÉCNICAS DE ACOMPANHAMENTO ÀS EMPRESAS PARTICIPANTES DO SELO DE QUALIDADE:

LOCAL: IN LOCO

DATA: 30/06 A 04.07.2014

PARTICIPANTES: COORDENADOR TÉCNICO DA REDES/FIEPA E REPRESENTANTES DAS EMPRESAS

As visitas técnicas foram realizadas nas empresas com objetivo de avaliar a evolução dos negócios dos referidos fornecedores, para que estes possam aumentar seus volumes de negócios junto a Vale, segundo elo, mercado interno do município de Canaã dos Carajás, além da expansão para novos mercados, inclusive junto as demais mantenedoras da REDES/FIEPA.

EMPRESAS VISITADAS:

- MIRAMOR:

O fornecedor está em fase de liberação de sua última licença ambiental da ANVISA Nacional. No início do projeto a empresa não possuía nenhuma das licenças ambientais da ANVISA, além de não possuir em seu quadro engenheiro químico que pudesse assinar por sua produção ou mesmo formalizar seus procedimentos internos. Não existiam controles administrativos e financeiros ou mesmo um Plano de Negócios construído. Por meio do Selo de Qualidade, todas as estruturas necessárias foram criadas, inclusive desenvolvimento de nova marca da empresa, já que a anterior, “Miranda Multilimpeza”, já estava patenteada. O fornecedor está totalmente regularizado, com engenheiro, licenças e procedimentos formalizados. Ainda não possui contrato de fornecimento com a Vale. Atualmente, aumentou seu volume de negócios no mercado interno e prestadoras de serviços da Vale, sendo indicado a outras mantenedoras da REDES. Por meio do evento de concessão de crédito realizado em 2013, pela REDES em parceria com o Banco da Amazônia, adquiriu veículos para logística de entrega e máquina de envase de produtos para otimizar sua produção.

- MRV Transportes:

O fornecedor antes da participação do programa de desenvolvimento de fornecedores trabalhava com frota sublocada de uma empresa de Santa Catarina, Atlântica, não possuindo veículos próprios. Não existiam contratos firmados diretamente com os projetos da Vale, apenas com terceirizadas e mercado interno. O fornecedor foi indicado para processo de concorrência no S11D, para transporte de combustível para abastecimento de geradores e equipamentos, tendo início em outubro de 2013. Por meio do fechamento do contrato, conseguiu-se viabilizar a aquisição do veículo, caminhão tanque, via parceiro de negócios, REVEMAR, para aprovação de cadastro e liberação da compra, além da aquisição de ônibus para transporte de passageiros, atendendo às empresas Pró-Saúde, SOTERC (Salobo e Carajás), JARB (Sossego) e ABS (Sossego). Em comparativo entre os anos de 2012

a 2014, o fornecedor teve seu volume de negócios incrementado em cerca de 80%, e tem sido indicado para processos concorrenciais nas demais mantenedoras e parceiros de negócios da REDES.

Por meio do Selo de Qualidade, Gestão Empresarial e Palestras direcionadas aos seus colaboradores, foram construídos os procedimentos administrativos e financeiros da empresa, Portfólio de Produtos e Serviços, Site Institucional e melhoria de sua logo.

- LIDERCAN:

O fornecedor iniciou suas atividades para atendimento a demanda da Prefeitura de Canaã dos Carajás, através de licitação para prestação de serviços de manutenção e instalação de Redes elétricas de Alta e Baixa Tensão, iniciado em 2013. O fornecedor foi auxiliado na estruturação de sua gestão, para construção de seu Plano de Negócios, procedimentos operacionais, necessidades de contratação e indicação de profissionais. O referido fornecedor tem sido indicado a participar de processos concorrenciais junto aos projetos da Vale e demais mantenedoras da REDES/FIEPA.

- Gráfica CENTRO DIGITAL:

O fornecedor participou do Selo de Qualidade, Gestão Empresarial, EMPRETEC, palestras direcionadas aos colaboradores, em temas como “Motivação, Ética no Trabalho e Programa 5S” e Campanha de Saúde e Segurança do Trabalho.

No início do programa, desenvolvia apenas serviços voltados a reprografia. O fornecedor foi auxiliado na construção de Plano de Negócios para acesso ao crédito junto ao Banco da Amazônia no ano de 2012, para liberação de capital de giro e aquisição de equipamento para confecção de Banners, Fundos de Palco, Placas de Sinalização, Impressões coloridas e encadernação, aumentando seu Mix de

produtos e serviços, o que possibilitou investimentos em um parque fabril e abertura de sua primeira filial no município de Parauapebas desde Julho de 2013.

Em comparação ao ano de 2012, o fornecedor até 2014, teve seu volume de negócios dobrado, fornecendo produtos e serviços à REDES/FIEPA, prestadoras de serviços da Vale, como USIMINAS e GR S/A. Não possui contratos de fornecimento diretamente com os projetos da Vale.

- ESCRIMAT:

O fornecedor participou da capacitação em Gestão Empresarial e Campanha de Saúde e Segurança do Trabalho.

Por meio da Gestão Empresarial, teve seu Plano de Negócios desenvolvido, de acordo com a previsão de seus novos investimentos.

No ano de 2012 foram auxiliados a pleitear a liberação de crédito para construção de Loja própria, liberado em 2013.

Atualmente a ESCRIMAT Possui contrato de prestação de serviços de “Lan House” atendendo os espaços de convivência I e II. Outro contrato fechado foi para prestação de serviços de “Reprografia”, com duração de 36 meses, para atender as demandas do S11D. No que se refere a comercialização de materiais de expediente, tem realizado apenas pequenas vendas diretas à VALE, por meio do cartão corporativo, para aquisição de materiais de expediente, mas sem nenhum contrato firmado. Foi iniciado processo de cotação para aquisição de materiais (Garrafas Térmicas e Data Shows), estando este, ainda em andamento.

A ESCRIMAT é um dos fornecedores desenvolvidos pelo Programa de Desenvolvimento da REDES/FIEPA em parceria com a VALE, que possui maior capacidade de atendimento a qualquer volume demandado, sendo este, solicitado de maneira antecipada e programada, com preços competitivos, já que efetua suas compras diretamente das fábricas.

A partir do mês de agosto, serão programadas visitas a todas as empresas participantes das edições anteriores do Selo de Qualidade para que se avaliem suas evoluções e incrementos em seus volumes de negócios, para que sejam avaliadas

as manutenções das orientações, conhecimento e ferramentas adquiridas. Em 2015, todas as empresas que participaram da primeira e segunda edição do Selo de Qualidade, irão novamente ser avaliadas para que sejam recertificadas.

Rel. Executivo
S11D

Socioeconomia

Convênio com a FIEPA/REDES

FIEPA/REDES

ESCOPO: Convênio firmado com a FIEPA - Federação das Indústrias do Estado do Pará, para criação de um Programa de Qualificação de Empresários e Gestores no campo de boas práticas de administração empresarial.

Contratada	FIEPA	Repasse R\$ Vale	Ader	Execução Financeira PMCC	Ader
R\$ Contrato	R\$ 1.553.860,25	R\$ Acumulado	%	R\$ Acumulado	%
Prev. de Term.	Jun/15	R\$ 1.294.862,48	83%	R\$ 1.035.864,73	67%

Fatos Relevantes - PBA 21 Programa de Fomento ao Desenvolvimento Local

- ✓ Período de execução do convênio: 2011 a 2015;
- ✓ Curso Gestão Financeira Na Medida: Período: **17 a 21/11/2014**; **Concluído, capacitados 20 fornecedores**
- ✓ Pré-auditoria de Qualidade e Produtividade: participantes são avaliados e verificados a evolução conforme o plano de ação.
- ✓ Execução das 40 hs de Consultoria (Gestão Financeira Na Medida);
- ✓ Auditoria Final do Selo de Qualidade – **Programado para 26 e 27/11/14**;
- ✓ Mobilização das Empresas Locais para a I feira do Empreendedor - **Programado 28/11/14**;
- ✓ Apoio a I feira do Empreendedorismo de Canaã dos Carajás – **Programado 03 a 05/11/14**;
- ✓ Certificação (Selo de Qualidade) 17 fornecedores – **Programado 02/11/14**.



Resultados das Capacitações Redes/FIEPA - S11D											
CURSOS REDES/FIEPA	QUANT	2011		2012		2013		2014		TOTAL DE PARTICIPANTES	TOTAL ACUMULADO DE FORNECEDORES NAS CAPACITAÇÕES
		PART.	FORN.	PART.	FORN.	PART.	FORN.	PART.	FORN.		
Planejamento Estratégico	1	25	16							25	16
Formação de Preços e Elaboração de Propostas	2	50	24					18	17	68	41
Análise e Planejamento Financeiro	1			19	15					19	15
Gestão de Estoques	1			38	26					38	26
Gestão de Tributos e Impostos	1			28	23					28	23
Gestão Financeira Na Medida	1					18	7			18	7
Gestão de Pessoas Na Medida	1			11	8					11	8
EMPRETEC	2			28	27	23	23			51	50
Selo de Qualidade	2			12	12	14	14			26	26
Gestão Empresarial	2			14	14	13	13			27	27
Oficinas do SEI	3							47	17	47	17
Saúde, Segurança e Meio Ambiente	2							48	24	48	24
Cadastro, Crédito e Cobrança	2					20	16	17	11	37	27
Qualidade no Atendimento (MEI)	1							47	17	47	17
TOTAL DE CURSOS REALIZADOS	22									490	324
Acompanhamento e Palestras em Gestão de Negócios e Qualidade REDES/FIEPA	QUANT	2011		2012		2013		2014		TOTAL DE PARTICIPANTES	TOTAL DE FORNECEDORES NAS PALESTRAS
	35			175	15	48	8	385	12	608	35

RODADA DE NEGÓCIO -2014

O evento foi promovido pela ACIACCA com o apoio da VALE e FIEPA/REDES, contou com a participação de aproximadamente 60 empresários locais e dos grandes fornecedores da VALE: CBMSA, GRSA, SARENS, MIP, AG, USIMINAS.

Teve início com a apresentação da ACIACCA, pelo seu presidente Anderson Mendes, onde falou das dificuldades do comércio local, pediu apoio para as compras locais e apresentou a nova diretoria, em seguida a FIEPA/REDES falou sobre suas atividades no Estado e em Canaã. A VALE representada pelo Líder Sênior Leonardo Neves falou sobre o status do projeto e os investimentos em Canaã, o Líder de Suprimentos Marcelo Karmaluk falou sobre o volume de compras locais e no Estado. Por conseguinte, cada fornecedor apresentou suas atividades e necessidades de compras locais por categorias, bem como suas dificuldades. Após as devidas apresentações, teve o coffee break para as trocas de cartões, entregas de portfólios, bate papo e aproximação entre os fornecedores e o empresariado local.

Esclarecemos que o objetivo de desenvolver as relações comerciais na região e para que se constitua ou se renove parcerias comerciais do empresariado de Canaã com os fornecedores da Vale foi alcançado.

1ª ETAPA

- Sensibilização das prestadoras de serviços;
- Definição das Categorias Críticas de Suprimentos;

2ª ETAPA

Mapeamento e Mobilização de Fornecedores Estratégicos:

A ACIACCA com apoio da REDES/FIEPA estarão mapeando e mobilizando os fornecedores que estão nas áreas de interesse das Prestadoras de Serviços para que participem do evento.

3ª ETAPA

Realização do Evento

O evento foi realizado nos dias 05 e 06 de novembro de 2014, no horário de 14 às 18hs no auditório do SENAI.

- Apresentação do Projeto S11D e seu Status;
- Apresentação Institucional da REDES/FIEPA e ACIACCA;
- Apresentação das Prestadoras de Serviços e suas necessidades de compras;
- Lista de Contatos de fornecedores.



RODADA DE NEGÓCIO - 2015

Metodologia

O evento ocorreu conforme a metodologia exposta a seguir:

- Apresentação da REDES/FIEPA
- Apresentação Vale
- Apresentação das Terceirizadas da Vale, onde cada uma apresentou como funciona o processo de compras e contratação.
- Após as apresentações foram abertas as mesas de negociações, onde os responsáveis pelas terceirizadas conversaram com os fornecedores presentes.



A Federação das Indústrias do Estado do Pará - FIEPA, por intermédio da REDES – Inovação e Sustentabilidade Econômica, tem a grata satisfação de convidá-lo para a Rodada de Negócios de Canaã dos Carajás - PA.

Esta iniciativa integra o Programa de Desenvolvimento de Fornecedores da REDES/FIEPA e Vale, com objetivo de contribuir com a competitividade e produtividade das empresas locais.

Data: 13/08/2015
 Horário: 17h30
 Local: Auditório do SINE de Canaã dos Carajás
 Av. JK Nº 104 - Centro

Parceira:  VALE

Realização:  REDES  FIEPA

Resultados

Público Alvo	Período do Evento	Empresas Participantes	Número de Participantes
Empresas dos Segmentos Indicados	13/08/2015	33	40

Empresas terceirizadas Participantes

ITEM	EMPRESA	PARTICIPANTE
1	ABB LTDA	FRANCISCO ALMEIDA
2	UTC ENGENHARIA	GENESIO
3	MIP	RUSEVER SILVA JUNIOR
4	ENECOLPA	ANA CARLA GRASSI
		ANA PAULA OLIVEIRA
5	GRSA	TÂNIA M. VIANA
		ABINADAB AUGUSTO
6	USIMINAS	VALDELI V. LIDORINO
		VANDERLEI VICENTI
		CHARLES VILAS BOAS
		IARLEN LOMEU R. PEREIRA
7	ENGEFORM	-
8	CONSÓRCIO MIP MONTCALM	LUCAS CARDOSO DOS SANTOS
9	TECHINT	WELLINGTON J. S. DE SOUZA
10	BARBOSA MELLO	DOUGLAS NOGUEIRA

Fornecedores Participantes

ITEM	EMPRESA	PARTICIPANTE
1	KINKAS TORNOADORA	GENAINA A. MOL
		JOAQUIM
2	PROTENORTE	FÁBIO NASCIMENTO SANTOS
3	CASA DAS FERRAMENTAS	VALDECIR FABRO
4	CUNHA FERRAGENS	JOÃO PEDRO DE SOUSA NETO
5	PROJALPHA	PRESLEY VIRGEM DE ANDRADE
6	DICASTRO DECORAÇÃO	RENATA DE CASTRO
7	COBERTURAS CANAÃ	DENIZE FELIPE
8	AUTO ELÉTRICA BOM JESUS	MARCIANO ARAÚJO
9	Visão Auto Eletrica	PABLO BATISTA
10	HILTI	ALAN MAGNO DE SOUSA
11	HIDRAUSULTRADORES	RANE C. DA SILVA
12	MODO ENGENHARIA	EDUARDO HENRIQUE
		DIOGO FREITAS
13	FERMAQ	ITAMAR AIRES
14	ELETRONET	ANDERSON AUGUSTO DE BRITO
15	MONUMENTAL RESTAURANTE	MARTA REGINA LOPES
		DANÚBIA ALVES ESCOBAR
16	METALÚRGICA JP	JOÃO
17	Lavanderia Confort	VALDIVINO

Fotos



SELO DE QUALIDADE

Certificação

A programação tem como objetivo capacitar 20 empresários para torná-los aptos a fornecer melhores produtos e serviços ao mercado interno do município, assim como a participar de concorrências para atender a demandas do Projeto Ferro Carajás S11D, porém alguns fornecedores não atenderam os critérios mínimos para certificação, logo serão 17 CNPJs certificados com o Selo de Qualidade.

Foram realizadas várias visitas as empresas participantes do Selo de Qualidade para o acompanhamento de suas atividades referentes a "Qualidade e Produtividade" e "Finanças", bem como apoiar as atividades de melhorias do desempenho.

Campanha de Saúde e Segurança no Trabalho

O PREVREDES é uma iniciativa que compõe o Programa de Desenvolvimento de Fornecedores da REDES para o projeto S11D, que hoje figura como o maior projeto da Vale nos cinco continentes. A campanha teve como objetivos principais alcançar vários públicos, entre eles, os fornecedores, seus colaboradores e acadêmicos de instituições que precisam entender como trabalhar com segurança.

A campanha de Saúde e Segurança no Trabalho foi composta por mais 03 etapas, sendo elas:

Tipo de Evento	Data	Qtd de Participantes	Cidade
Abertura da campanha	20/03/2014	87 empresas	Canaã dos Carajás
		313 (Alunos, Funcionários, Lideranças e Parceiros)	Canaã dos Carajás
Fórum de SST	24/04/2014	48 empresas	Canaã dos Carajás
Workshop	14/05/2014	24 empresas	Canaã dos Carajás



Cursos de Gestão

Meta	Realizado
12 Cursos	12 Cursos

Cursos	Status
Cadastro, Crédito e Cobrança	Realizado
Elaboração de Proposta	Realizado
Gestão Financeira	Realizado
Oficina SEI Comprar - 2014	Realizado
Oficina SEI Comprar - 2015	Realizado
Oficina SEI Controlar meu dinheiro - 2014	Realizado
Oficina SEI Controlar meu dinheiro - 2015	Realizado
Oficina SEI Vender - 2014	Realizado
Oficina SEI Vender - 2015	Realizado
Planejamento Estratégico	Realizado
Gestão de Pessoas	Realizado
Gestão Financeira	Realizado

Cadastro, Crédito e Cobrança

- **Objetivo**

Auxiliar os empresários a analisarem os cadastros de seus clientes, formas de crédito e cobrança com o intuito de diminuir a inadimplência do seu negócio, aumentando o lucro e a carteira de clientes.

- **Resultado**

Data	Local	Carga Horária	Quantidade de Participantes	Quantidade de Empresas
22 a 26/09/2014	SENAI – Canaã	20 Horas	24	13

Elaboração de Proposta

- **Objetivo**

Possibilitar aos participantes uma segurança maior na oferta de seus serviços e elaboração de seus preços de maneira correta e competitiva, através da pesquisa de mercado, para analisar a viabilidade do futuro empreendimento, observando a questão da inovação que será um diferencial.

- **Resultado**

Data	Local	Carga Horária	Quantidade de Participantes	Quantidade de Empresas
27/09/2014	SENAI – Canaã	03 Horas	15	09

Gestão Financeira

- **Objetivo**

Promover o diálogo sobre temas voltados para área financeira, como:

Lucratividade e Rentabilidade;

Acesso a Crédito.

Caixa e Fluxo de Caixa.

Estoque (Nem sobrar Nem faltar)

Formação de Preço de Vendas;

Diálogo Inadimplência como evitar.

- **Resultado**

Data	Local	Carga Horária	Quantidade de Participantes	Quantidade de Empresas
17/11/2014	SENAI – Canaã	03 Horas	18	18

Oficina – SEI Comprar

Revisão: 01 Data: 20/03/2015

Gestão Financeira

- **Objetivo**

Promover o diálogo sobre temas voltados para área financeira, como:

Lucratividade e Rentabilidade;

Acesso a Crédito.

Caixa e Fluxo de Caixa.

Estoque (Nem sobrar Nem faltar)

Formação de Preço de Vendas;

Diálogo Inadimplência como evitar.

- **Resultado**

Data	Local	Carga Horária	Quantidade de Participantes	Quantidade de Empresas
19/04/2014	SENAI – Canaã	03 Horas	16	11
11/02/2015	SENAI – Canaã	03 horas	14	06

Oficina - SEI Controlar meu dinheiro

Objetivo

Compreender a forma de utilização do controle de caixa no seu dia a dia empresarial. Reconhecer a importância de se efetuar o controle diário de entradas e saídas de sua empresa e elaborar o controle diário de entradas e saídas de sua empresa.

- **Resultado**

Data	Local	Carga Horária	Quantidade de Participantes	Quantidade de Empresas
30/04/2014	SENAI – Canaã	03 Horas	16	09
10/02/2015	SENAI – Canaã	03 Horas	14	08

Oficina - SEI Vender

Objetivo

Compreender a forma de utilização do controle de caixa no seu dia a dia empresarial. Reconhecer a importância de se efetuar o controle diário de entradas e saídas de sua empresa e elaborar o controle diário de entradas e saídas de sua empresa.

- **Resultado**

Data	Local	Carga Horária	Quantidade de Participantes	Quantidade de Empresas
28/04/2014	SENAI – Canaã	03 Horas	15	08
12/02/2015	SENAI – Canaã	03 Horas	15	05

Planejamento Estratégico

- **Objetivo**

Promover o diálogo sobre temas voltados para planejamento estratégico, como: Indicadores de Desempenho do Balanced Scorecard; BSC como ferramenta gerencial; Gestão de processos; Missão, Visão, Valores; Oportunidades de Negócio; Investimentos.

Somado ao curso, tem-se duas horas de consultoria por empresa participantes da capacitação.

- **Resultado**

Curso

Data	Local	Carga Horária	Quantidade de Participantes	Quantidade de Empresas
02 a 05/03/2015	SINE – Canaã	16 Horas	20	15

Consultoria

Data	Local	Carga Horária	Quantidade de Empresas
06 a 11/03/2015	Escritórios das Empresas	30 horas	15

Gestão de Pessoas

- **Objetivo**

Capacitar o empresário para o exercício da gestão de pessoas e o primeiro passo é permitir que o empresário se aproprie dos conhecimentos que permitirá criar condições e potencializar capacidade empresarial de atrair, desenvolver e manter talentos.

- **Resultado**

Curso

Data	Local	Carga Horária	Quantidade de Participantes	Quantidade de Empresas
13 a 18/04/2015	SENAI – Canaã	20 Horas	10	07

Consultoria

Data	Local	Carga Horária	Quantidade de Empresas
18 a 23/04/2015	Escritórios das Empresas	40 horas	07

Gestão Financeira

- **Objetivo**

Estimular a mudança de comportamento, bem como demonstrar a importância da gestão financeira, dispondo aos participantes instrumentos e informações que lhes permitirão administrar o caixa, projetar o fluxo de caixa, refletir sobre a formação do preço de venda, entender o demonstrativo de resultados e analisar os resultados de seu empreendimento.

- **Resultado**

Curso

Data	Local	Carga Horária	Quantidade de Participantes	Quantidade de Empresas
04 a 08/05/2015	SENAI – Canaã	20 Horas	14	07

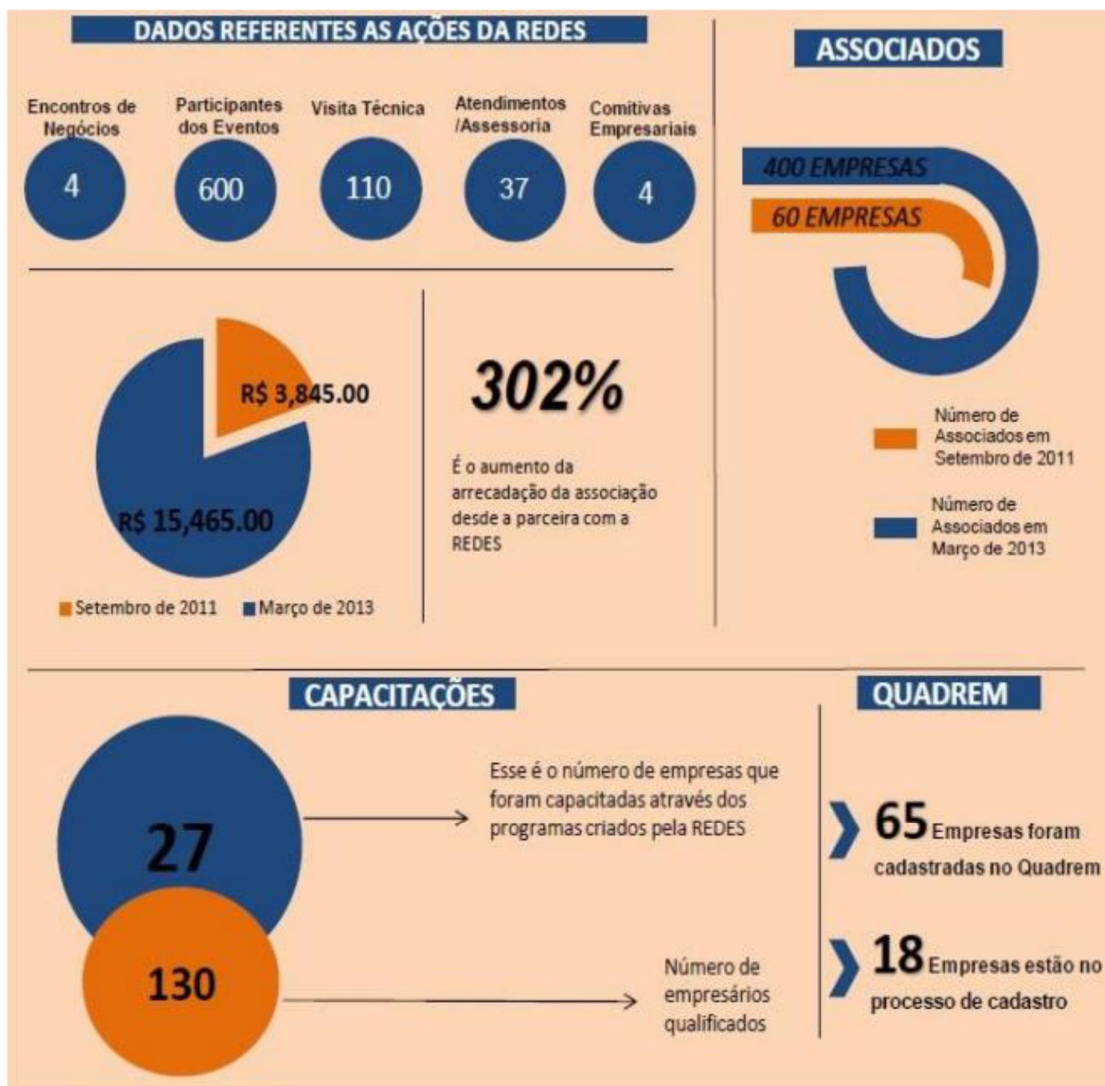
Consultoria

Data	Local	Carga Horária	Quantidade de Empresas
18 a 23/04/2015	Escritórios das Empresas	14 horas	07

10. RESULTADOS ALCANÇADOS

Tendo em conta a população do município de Canaã dos Carajás, o público alvo do presente programa são os empresários locais.

Os resultados alcançados pelas capacitações, qualificações e palestras estão relacionados com a qualidade do atendimento, melhoria no processo de fornecimento, bem como no desenvolvimento da região e no atendimento das necessidades do comércio e da concorrência regional.



11 EQUIPE TÉCNICA

Tabela X Equipe técnica responsável

Nome	Formação
Fábio Queiroga	Analista de Sustentabilidade/Vale Mat. 01513870
Nome e Sobrenome	