



**FUNDAÇÃO DE APOIO À PESQUISA, EXTENSÃO
E ENSINO EM CIÊNCIAS AGRÁRIAS**

**LEVANTAMENTO DA FAUNA NAS ÁREAS DA
EMPRESA JARI CELULOSE S/A**

RELATÓRIO FINAL

**Belém - Pará
2002**

LEVANTAMENTO DA FAUNA NAS ÁREAS DA EMPRESA JARI CELULOSE S/A

RELATÓRIO FINAL

Coordenador Geral: Prof. Luiz Gonzaga da Silva Costa

Pesquisadores Responsáveis:

Dra. Ana Lúcia da Costa Prudente

Dr. Bento Melo Mascarenhas

Dr. José de Souza e Silva Junior

Dra. Maria Luiza Videira Marcelino

Técnicos de Apoio:

Sr. José Arlindo Souza Júnior

Sr. Dionísio Pimentel

Sr. Raimundo Rodrigues

Sr. Reginaldo Rocha

Belém - Pará

2002

LEVANTAMENTO DA FAUNA NAS ÁREAS DA EMPRESA JARI CELULOSE S/A



Figura 01 : Diretores da Empresa Jarí Celulose S.A. supervisionando os trabalhos de Campo.

RELATÓRIO FINAL

✓ INTRODUÇÃO:

Este trabalho visa diagnosticar a fauna encontrada em quatro áreas de mata primária da Empresa Jarí Celulose, Monte Dourado, Pará, considerando os dados obtidos em duas campanhas de campo, material depositado em museus, entrevistas com a população local do entorno do projeto e dados comparativos com outras regiões do Estado do Pará com características similares. Informações de cunho teórico são apresentadas, visando analisar, do ponto de vista qualitativo, os resultados obtidos.

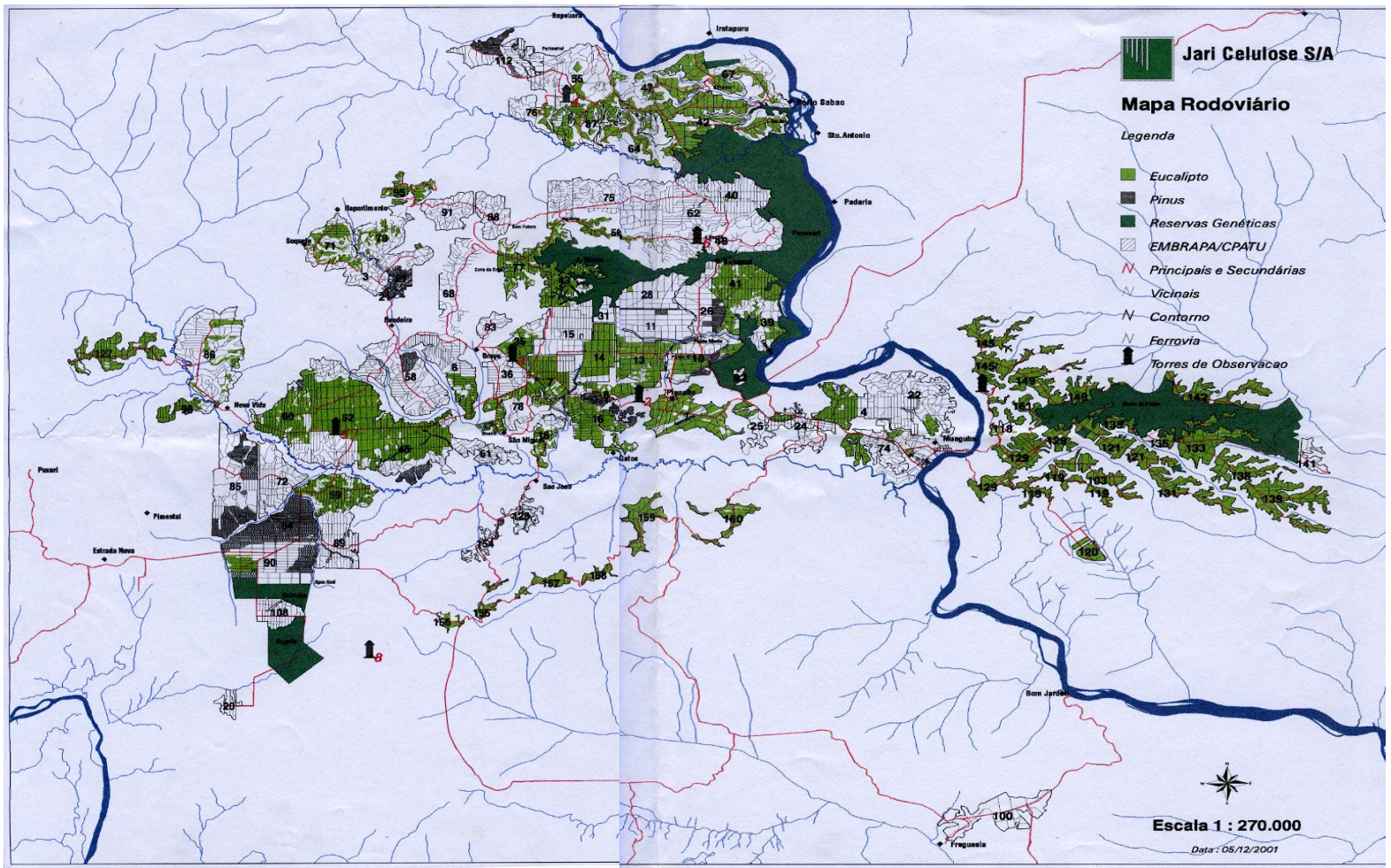


Figura 02 Mapa das áreas florestais da Jarí Celulose S.A., Município de Monte Dourado, Pará, Brasil.

✓ MATERIAL E MÉTODOS:

Os estudos foram concentrados em três áreas de reserva florestal permanente da Jarí Celulose, situadas à margem direita do Rio Jarí, Município de Almerim (Monte Dourado), Estado do Pará fig. 02 . Reserva Panacari fig. 03 (S 00o 39' 20.9" ; W 052o 35' 0.56"), Itapeoara fig. 04 (S 00° 34' 54.2"; W 052° 39' 22.7") e Quaruba fig. 05 (S 01° 02' 25.5"; W 052° 56' 54.0") margem direita do rio Jarí e a reserva genética do Felipe fig. 06 margem esquerda do rio Jarí, pertencentes a Jari Celulose S.A. em convênio com a EMBRAPA e CENARGEN. Para facilitar o acesso às reservas genéticas foram abertas trilhas. fig. 07



Fig.3. Reserva Genética do Pacanari, Jari Celulose, Monte Dourado, Pará



Fig.4. Reserva Genética do Itapeoara, Jari Celulose, Monte Dourado, Pará



Fig.5. Reserva Genética do Quaruba, Jari Celulose, Monte Dourado, Pará



Fig.6. Reserva Genética do Felipe, Jari Celulose, Monte Dourado, Pará



Figura 07: Abertura de trilhas para acesso às Reservas genéticas, Jarí Celulose, Monte Dourado, Pará

Levantamento da Mastofauna:

O inventário foi realizado no período de Novembro - Dezembro, época muito seca na área do estudo e Abril-Maio período bastante chuvoso na área. fig. 08 e 09.



Figura 08: Preparo de armadilhas para a captura de pequenos mamíferos nas reservas genéticas, Monte-Dourado, Pará.



Figura 09: Frutas e legumes utilizados como isca para a captura de pequenos mamíferos na Reserva genética de Monte-Dourado, Pará.

O inventário dos mamíferos dessas reservas foram baseados principalmente em avistamentos, vocalizações e pegadas. Capturou-se alguns espécimes de mamíferos a fim de subsidiar possíveis planos de manejo para as áreas estudadas; também para elucidar dúvidas taxonômicas com alguns grupos em particular e para estudos de distribuição geográfica de algumas espécies.

Recorreu-se, também, a informações de moradores e caçadores da região, autores de questionários, a fim de terem-se informações mais gerais sobre a fauna de mamíferos silvestres da região do Projeto Jarí.

Levantamento da Ornitofauna:

A amostragem da avifauna foi conduzida a partir de uma combinação de técnicas que incluem (a) censos terrestres (diurnos e noturnos); (b) capturas com redes de neblina (200m) do tipo “mist nets” fig. 10; (c) censos aquáticos; (d) observações com binóculos; (e) registros das manifestações sonoras para posterior identificação; (f) informações confiáveis, baseadas nas observações de terceiros. Estas técnicas incluíram tanto métodos quantitativos como qualitativos de levantamento da avifauna.

Os espécimes coletados foram taxidermizados as suas carcaças serão fixadas em formol 10% e conservadas em álcool 70%. Alguns exemplares serão conservados inteiros em meio líquido, para estudos anatômicos. O material coletado foi incorporado ao acervo da Coleção Científica do Museu Paraense Emílio Goeldi.



Figura 10: Implantação de redes para captura de pássaros nas Reservas Genéticas da Jarí celulose S/A, Monte Dourado, Pará.

Levantamento da Herpetofauna:

As espécies levantadas foram organizadas de acordo com o ambiente de ocorrência (aquático e terrestre), podendo algumas ocupar mais de um ambiente. Entre as espécies ocorrentes, predominaram as que freqüentam o ambiente terrestre sobre as aquáticas.

Os répteis foram capturados utilizando-se três mecanismos: procura limitada por tempo, encontros ocasionais e utilização de armadilhas de interceptação e queda (“pitfall traps with drift fence”). (Figs. 11, 12 e 13).

Procura limitada por tempo: consistiu no deslocamento a pé, ao longo das trilhas, examinando visualmente os ambientes, através da inspeção de tocas, troncos caídos, liteira, buracos, vegetação aquática, galhos de arbustos e árvores. O número de coletores e o horário de início e término de cada coleta foram variáveis de acordo com o período amostrado (1 –3 horas por período).

A procura foi realizada durante o dia e à noite, procurando abranger o maior número possível de microhabitats dentro das áreas de estudo.



Figura 11: Abertura de trincheira para a implantação de armadilha de interceptação e queda (Pit fall) nas reservas genéticas da empresa Jarí Celulose S. A.



Figura 12: Montagem das armadilhas de interceptação e queda (pitfall) na Reserva de Itapeoara, Município de Monte Dourado, Estado do Pará, Brasil.



Figura 13: Armadilha de interceptação e queda na área da reserva genética de Pacanari, Município de Monte Dourado, Estado do Pará, Brasil.

Encontros ocasionais: neste método foram consideradas todas as serpentes encontradas ocasionalmente, pela equipe de trabalho ou por terceiros, na área de estudo e em outras áreas limítrofes, assim como as serpentes que não se enquadrarem nos demais métodos.

Utilização de armadilhas: foram instaladas armadilhas de interceptação e queda (“pitfall traps with drift fence”, Fitch, 1987), nas reservas Panacari, Itapeoara, Quaruba e Felipe. Em cada área, foram enterrados 5 baldes de

plástico de 30 litros cada, sendo dispostos linearmente. Cada balde estava distante 6 – 8 metros um do outro. No conjunto, os baldes foram ligados por uma cerca guia (tela plástica) de 50-60 centímetros

Para a identificação das serpentes e lagartos encontrados foi utilizada a comparação direta com a coleção herpetológica do MPEG e com revisões sistemáticas e taxonômicas de cada taxon, com chaves de indentificação (Peters e Orejas-Miranda, 1970; Cunha e Nascimento, 1978, 1985 1993; Ávila-Pires, 1995).

✓ RESULTADOS:

Herpetofauna

O inventário da fauna dos répteis para as áreas estudadas resultou na identificação de 18 espécies de anfíbios, 13 de serpentes, 15 de lagartos e 01 de chelonia. Os resultados estão sumarizados nas tabelas 01. Obviamente estes números não representam toda a comunidade de répteis que ocorre na área, mas dão idéia das espécies mais comuns e abundantes.(figs: 14, 15, 16 e 17)

A maioria das espécies terrestres ocupa as formações florestadas e algumas podem ocorrer tanto em áreas abertas como florestadas. É importante ressaltar que algumas espécies estritamente florestais foram registradas para a região, como por exemplo: *Siphlophis compressus*.

Foram coletadas, nas quatro áreas estudadas, somente nove espécies de colubrídeos: *Siphlophis compressus*, *Drymarchon coral*, *Chironius fuscus*, *Leptodeira annulata*, *Liophis cobellus*, *Drymoluber dichrous*, *Mastigodryas boddaerti* e *Oxyrhopus melanogenys*.

As espécies fossoria e secretiva não foram coletadas na área de estudo (*Amphisbaenia* sp., *Liotyphlops* sp., *Typhlops* sp., *Atractus* sp., e *Micrurus*

sp.), provavelmente em função da dificuldade de detecção na natureza e do próprio habitat de tais espécies.



Figura 14: Família Dendrobatidae
Epipedobates femoralis

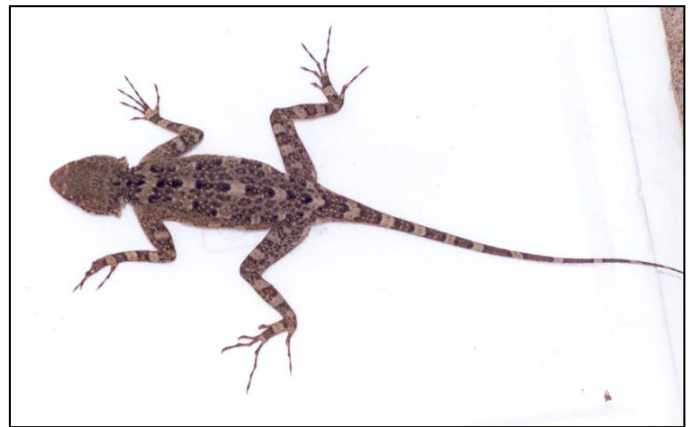


Figura 15: Família: Tropiduridae
Plica plica



Figura 16: Família: Colubridae
Pseudoboa coronata



Figura 17: Família: Testudinidae
Geochelone denticulata

Espécies de Interesse Econômico

A espécie da herpetofauna listada para área com grande potencial econômico, do ponto de vista médico-veterinário foi a *Botrops atrox* (Jararaca).

Ornitofauna

As aves listadas na **tabela 02** estão representadas por 50 famílias e 198 espécies, bem distribuídas nas quatro reservas estudadas do Panacari, Itapeoara, Quaruba e Felipe. (Figs. 18, 19, 20, 21 e 22).

Espécies Ameaçadas de Extinção

De acordos com a portaria 1522 do IBAMA para espécies da fauna brasileira ameaçadas de extinção e na ausência de uma listagem atualizada, registrou-se para as áreas estudadas apenas duas espécies, *Morphnus guianensis* (gavião de penacho) e *Harpia harpyja* (gavião real)

Espécies conspíquas

Das espécies inventariadas nas quatro áreas escolhidas destacaram-se como conspíquas, o *Leucopternis melanops* (gavião-da-cara-preta), *Onychorhynchus coronatus* (maria-leque), *Crax alector* (mutum poranga), *Eurypyga helias* (pavãozinho-do-pará), *Deroptyus accipitrinus* (anacã), *Opisthocomus hoazin* (cigana), *Topaza pella* (topázio-vermelho), *Ramphastos vitellinus* (tucano-de-peito- amarelo), *Rupicula rupicula* (galo-da-serra).



Figura 18: Família: Turdinae
Catharus fuscescens



Figura 19: Família: Troglodytidae
Microcerculus bambla



Figura 20: Família: Thamnophiliidae
Gymnopithis rufifrons



Figura 21: Família: Thamnophilidae
Pithis albifrons



Figura 22: Família: Tyrannidae.
Onychorhynchus coronatus

Mastofauna

Os mamíferos observados e identificados para as reservas genéticas de Panacari, Itapeoara, Quaruba e Felipe estão representados por 10 famílias, com 41 espécies. Não houve muito esforço de captura para a ordem Chiroptera (morcegos) e Rodentia (principalmente roedores silvestres). Figs. (23, 24 e 25).

Espécies Ameaçadas de Extinção

As ações antrópicas produzidas nos assentamentos de colonos, formação de vilas, construções de estradas, etc. e principalmente os grandes desmatamentos de áreas com presença permanente de fogo em determinados locais, podem levar a extinção de uma espécie pela simples destruição de seu habitat.

De acordo com a mesma portaria 1.522 do IBAMA, relacionou-se para as reservas genéticas da Jarí Celulose as espécies de mamíferos ameaçadas de extinção: *Myrmecophaga tridactyla* (tamanduá-bandeira); *Ateles paniscus* (macaco-coatá); *Leopardus pardalis* (jagatirica) e *Puma concolor* (suçuarana).



Figura 23: Família Sciuridae *Sciurillus pusillus* (quatipuru pequeno); a) aspecto gera dorso-lateral; b) detalhe latero-facial.



Figura 24a: Família Didelphidae *Marmosa mirina* (mucura); a) vista dorsal; b) vista ventral



Figura 25: : *Artibeus sp* (morcego)

Tabela 1. Relação das espécies registradas por família da herpetofauna, bem como do número de indivíduos coletados por espécie, segundo os períodos e locais, no período entre 19 e 26 de novembro de 2001 e 22 e 27 de março de 2002, nas áreas de Reserva da Jari Celulose S.A., Monte Dourado, Pará.

RG 1 – Reserva genética de Pacanari
 RG 2 - Reserva genética de Quaruba
 RG 3 - Reserva genética de Itapeoara
 RG 4 - Reserva genética de Felipe
 **: Espécies listadas no Apêndice II da CITES, a “Convenção Internacional sobre o Comércio de Espécies Ameaçadas da Fauna e Flora”;
 IM: Espécies de Importância médica, i.e. relevância em saúde pública.

Taxon	RG1	RG2	RG3	RG4	Nº Coletado Dez 2002	Nº Coletado Abr 2002
CLASSE AMPHIBIA						
ANURA						
Bufonidae						
<i>Bufo gr. margaritifer</i>	X			X		08
<i>Atelopus spumarius</i>	X			X		06
<i>Bufo guttatus</i>		X	X		01	01
<i>Bufo marinus</i>				X		01
Dendrobatidae						
<i>Colostethus gr. marchesianus</i>				X		03
<i>Epipedobates femoralis</i> **	X					07
Hylidae						
<i>Hyla geographica</i>						
<i>Hyla minuta</i>				X		12
<i>Osteocephalus taurinus</i>	X		X		02	02
<i>Osteocephalus leprieurii</i>			X		02	
<i>Phyllomedusa hypochondrialis</i>				X		01
<i>Scinax boesemani</i>				X		02
<i>Scinax gr. rostrata</i>	X					01
Leptodactylidae						
<i>Adenomera sp.</i>	X		X		04	01
<i>Leptodactylus knudseni</i>				X		01
<i>Leptodactylus mystaceus</i>				X	01	01
<i>Leptodactylus stenodema</i>				X		03
GYMNOPHIONA						
Caeciliidae						
<i>Microcaecilia sp.</i>	X				02	
CLASSE REPTILIA						
SQUAMATA-SAURIA (Lagartos)						
Gekkonidae						
<i>Coleodactylus amazonicus</i>	X	X	X	X	11	04
<i>Gonatodes humeralis</i>	X		X	X	07	02
<i>Thecadactylus rapicauda</i>	X					01
Iguanidae						
<i>Iguana iguana</i> **						
Gymnophthalmidae						
<i>Cercosaura ocellata</i>				X		01
<i>Iphisa elegans</i>				X		01

Taxon	RG1	RG2	RG3	RG4	Nº Coletado Dez 2002	Nº Coletado Abr 2002
<i>Leposoma guianense</i>			X		03	03
<i>Tretioscincus agilis</i>	X	X			02	01
Polychrotidae						
<i>Anolis nitens chrysolepis</i>	X					01
<i>Anolis punctatus</i>		X	X		02	
Scincidae						
<i>Mabuya nigropunctata</i>			X		01	
Teiidae						
<i>Ameiva ameiva</i>			X	X	01	06
<i>Cnemidophorus lemniscatus</i>				X		05
Tropiduridae						
<i>Plica plica</i>	XX	X	X	X	04	02
<i>Plica umbra</i>	X	X				03
SQUAMATA-OPHIDIA (Serpentes)						
Boidae						
<i>Boa constrictor</i> **	X				01	
<i>Epicrates cenchria</i> **	X					01
Colubridae						
<i>Chironius fuscus</i>			X		01	
<i>Drymoluber dichrous</i>			X		01	
<i>Drymarchon coralii</i>		X			01	
<i>Leptodeira annulata</i>			X		01	
<i>Liophis cobellus</i>	X				01	
<i>Mastigodryas bifossatus</i>	X			X	01	01
<i>Pseudoboa coronata</i>	X					01
<i>Spilotes pulatus</i>				X		01
<i>Siphlophis compressus</i>			X		01	
<i>Oxyrhopus melanogenys</i>			X		01	
Viperidae						
<i>Bothrops atrox</i> ^{IM}			X			01
CHELONIA						
Testudinidae						01
<i>Geochelone denticulata</i> **		X				01

Tabela 02: Lista das aves bem como do número de indivíduos coletados por espécie, segundo os períodos e locais, no período entre 19 e 26 de novembro de 2001 e 22 e 27 de março de 2002, nas áreas de Reserva da Jari Celulose S.A., Monte Dourado, Pará.

RG1- Reserva genética de Pacari	(1) Habitat
RG2- Reserva genética Quaruba	FT (floresta de terra-firme)
RG3- Reserva genética Itapeoara	FI (floresta de igapó)
RG4- Reserva genética Felipe	BR (beira de rio e igarapé em áreas florestadas)
RG5-Plantações e Outras áreas	BA (beira de rio, igarapé e açudes em campo natural e praias)
O Observado; C Capturado	CA (capoeira)

Nome científico	Nome Vulgar	RG1	RG2	RG3	RG4	RG5	Habitat
TINAMIDAE							
<i>Tinamus tao</i>	inhambu-torão	O					FT,FI
<i>Crypturellus soui</i>	sururina, inhambu-pequena				O	O	CA,FI
<i>Crypturellus strigulosus</i>	inhambu-relógio	O	O				FT
ANHINGIDAE							
<i>Anhinga anhinga</i>	Biguatinga					O	BR,BA
ARDEIDAE							
<i>Ardea cocoi</i>	garça-moura			O		O	BR,BA
<i>Egretta thula</i>	garcinha-branca					O	BR,BA
<i>Butorides striatus</i>	socozinho			O		O	BR,BA
<i>Tigrisoma lineatum</i>	socó-boi-ferrugem			O		O	BR
THRESKIORNITHIDAE							
<i>Mesembrinibis cayennensis</i>	corocoró	O				O	BR
ANATIDAE							
<i>Dendrocygna sp.</i>	marreca	O					BR,BA
<i>Cairina moschata</i>	pato-do-mato					O	BR,BA
CATHARTIDAE							
<i>Sarcoramphus papa</i>	urubu-rei	O					FT,FI
<i>Cathartes aura</i>	urubu-de-cabeça-vermelha	O	O			O	CA
<i>Cathartes melambrotos</i>	urubu-da-mata	O					FT,FI
ACCIPITRIDAE							
<i>Elanoides forficatus</i>	gavião-tesoura	O	O			O	FT,FI
<i>Buteo magnirostris</i>	gavião-carijó					O	FT,FI,CA
<i>Leucopternis melanops</i>	gavião-de cara-preta		O	C			FT,FI
<i>Morphnus guianenses</i>	gavião-de-penacho	O					FT
<i>Harpia harpyja</i>	gavião-real	O	O				FT
PANDIONIDAE							
<i>Pandion haliaetus</i>	águia-pesqueira					O	BR
FALCONIDAE							
<i>Herpotheres cachinnans</i>	acauã	O	O			O	FI
<i>Micrastur gilvicollis</i>	falcão-mateiro	O	O				FT,FI,CA
<i>Daptrius americano</i>	cancão-de-anta	O		O	O		FT
<i>Milvago chimachima</i>	carrapateiro					O	CI,CA
CRACIDAE							
<i>Ortalis motmot</i>	aracuã-de-cabeça-vermelha	O	O		O	O	FI,FT,CA
<i>Penelope marail</i>	jacumirim	O	O		O		FI,FT
<i>Crax alector</i>	mutum-poranga	O	O		O	O	FT,CA

Nome científico	Nome Vulgar	RG1	RG2	RG3	RG4	RG5	Habitat
<i>Mitu tuberosa</i>	mutum-cavalo	O	O				FI,FT
PHASIANIDAE							
<i>Odontophorus gujanensis</i>	uru-corcovado	O					FI
RALLIDAE							
<i>Aramides cajanea</i>	saracura-três-potes			O		O	FI,CA
HELIORNITHIDAE							
<i>Heliornis fulica</i>	ipequi				O		
EURYPYGIDAE							
<i>Eurypyga helias</i>	pavãozinho-do-pará			O			FI
JACANIDAE							
<i>Jacana jaçanã</i>	jaçanã-preta					O	BA
CHARADRIDAE							
<i>Charadrius collaris</i>	batuíra-de-colar				C		BA
SCOLOPACIDAE							
<i>Actitis macularia</i>	maçarico-pintado				C		BA
COLUMBIDAE							
<i>Columba speciosa</i>	pomba-pedrês		O		O	O	FI,CA
<i>Columba subvinacea</i>	pomba-botafogo	O	O				FT,CA
<i>Columbina talpacoti</i>	rolinha-roxa					O	CA
<i>Leptotila rufaxilla</i>	juriti-gemeadeira			O	O		FI,CA
<i>Geotrygon Montana</i>	juriti-piranga	O	O				FI,FT,CA
PSITTACIDAE							
<i>Ara ararauna</i>	arara-canindé		O		O		FI,./CI
<i>Ara macao</i>	arara-canga	O	O		O		FI
<i>Ara severa</i>	maracanã-guaçu		O				FI
<i>Pyrrhura picta</i>	tiriba-pintada	O	O		O	OO	FI
<i>Brotogeris versicolurus</i>	periquito-de-asa-branca	O	O		O	O	FI,FT
<i>Brotogeris chrysopterus</i>	periquito-de-asa-dourada		O		O		FI,FT,CA
<i>Pionus menstruus</i>	maitaca-de-cabeça-azul	O		O	O		FI,FT,CA
<i>Amazona festiva</i>	papagaio-da-várzea	O	O		O		FI,FT
<i>Amazona amazônica</i>	papagaio-grego	O		O			FI,FT,CA
<i>Deropteryx accipitrinus</i>	Anacã	O					FI,FT
OPISTHOCOMIDAE							
<i>Opisthocomus hoazin</i>	Cigana					O	FI
CUCULIDAE							
<i>Piaya cayana</i>	alma-de-gato	O		O	O	O	FI,FT,CA
<i>Piaya minuta</i>	Chincoã-pequeno	O				O	FI,FT,CA
<i>Crotophaga major</i>	Anu-coroca					O	FI,FT,CA
<i>Crotophaga ani</i>	Anu-preto					O	CA
<i>Tapera naevia</i>	Saci-do-campo					O	CA
TYTONIDAE							
<i>Tyto Alba</i>	suindara					O	CA
STRIGIDAE							
<i>Otus watsonii</i>	corujinha-da-mata		O		O		FT,FI
<i>Pulsatrix perspicillata</i>	mucurututu	O		O			FT,FI,CA
<i>Glaucidium brasilianum</i>	caburé-ferrugem	O	O		O		FT,CA
NYCTIBIIDAE							
<i>Nyctibius grandis</i>	urutau-grande			O			FI,FI
<i>Nyctibius griseus</i>	Mãe-da-lua	O	O				FI,CA,CI/F I

CAPRIMULGIDAE							
<i>Nyctidromus albicollis</i>	curiango-comum			O		O	FI,CA,FI
<i>Caprimulgus rufus</i>	João-corta-pau						CI
<i>Caprimulgus nigrescens</i>	bacurau-negro					C	
APODIDAE							
<i>Chaetura spinicauda</i>	Tapera-de-sobre-branco						O FI,CI,CA
<i>Reinarda squamata</i>	Tapera-do-buriti						O FI
TROCHILIIDAE							
<i>Glaucis hirsuta</i>	beija-flor-besourão	C			O	O	FT,FI,CA
<i>Campylopterus largipennis</i>	asa-de-sabre-cinza	C					
<i>Phaethornis superciliosus</i>	rabo-branco-de-bigodes	C	C			O	FT,FI
<i>Phaethornis ruber</i>	rabo-branco-rubro	O	O		O	O	FT,FI,CA
<i>Thalurania furcata</i>	beija-flor-de-barriga-violeta	O	C		O	O	FI,FT,CA
<i>Topaza pella</i>	topázio-vermelho				O	C	FT
<i>Heliothryx aurita</i>	beija-flor-fada	O				C	FT
TROGONIDAE							
<i>Trogon melanurus</i>	surucuá-de-cauda-preta	O	O				FT
<i>Trogon rufus</i>	surucuá-de-barriga-amarela		C				FT,FI,CA
<i>Trogon viridis</i>						O	
MOMOTIDAE							
<i>Momotus momota</i>	Udu	O	O			O	FT,FI
ALCEDINIDAE							
<i>Chloroceryle americana</i>	Martim-pescador-pequeno						O BA
<i>Chloroceryle aenea</i>	Martim-pescador-anão				O		O FI,BR
GALBULIDAE							
<i>Galbula dea</i>	ariramba-da-copa					O	FT
<i>Jacamerops aurita</i>	jacamarazu	O	O			O	FT,FI
BUCCONIDAE							
<i>Bucco capensis</i>	rapazinho-de-colar		C				FT
<i>Nonnula sp.</i>		O				O	FT
<i>Monasa atra</i>	chora-chuva-de-asa-branca	O	O			O	FT,FI
<i>Chelidoptera tenebrosa</i>	urubuzinho						O FT,FI
RAMPHASTIDAE							
<i>Pteroglossus aracari</i>	Araçari-minhoca	O	O			O	O FT,FI,CA
<i>Seelidera culik</i>	Saripoca-de-bico-preto		O			O	FT,FI
<i>Ramphastos tucanus</i>	Tucano-assobiador	O	O		O	O	O FT,FI,CI,C
<i>Ramphastos vitellinus</i>	Tucano-de-peito-amarelo	O	O		O	O	O FT,FI,CA
PICIDAE							
<i>Picumnus exilis</i>	Picapau-anão-dourado				C	O	FI
<i>Piculus flavigula</i>	Picapau-bufador	O	O		C	O	FT,FI
<i>Celeus flavus</i>	picapau-amarelo	O					FT,FI,CA
<i>Celeus torquatus</i>	picapau-de-coleira		O			O	FT
<i>Veniliornis affinis</i>	picapau-de-asa-vermelha	O	O				FT,CA
<i>Campophilus rubricollis</i>	picapau-de-penacho	O	O			O	FT,FI
DENDROCOLAPTIDAE							
<i>Dendrocincla fuliginosa</i>	arapaçu-pardo	C,	C		C	C	FT,FI,CA
<i>Deconychara longicauda</i>	arapaçu-rabudo	0	C				
<i>Deconychara stictolaema</i>	arapaçu-de-garganta-pintada	C	0				
<i>Glyphorynchus spirurus</i>	arapaçu-de-bico-cunha	C	C		C	C	FT,FI,CA,
<i>Nasica longirostris</i>	arapaçu-bicudo				0		FI
<i>Hylexetastes perrotii</i>	arapaçu-de-bico-vermelho	C					FT

<i>Dendrocolaptes certhia</i>	arapaçu-barrado			0	C	C		FT,FI	
<i>Dendrocolaptes picumnus</i>	arapaçu-meio-barrado			C					
<i>Xiphorhynchus obsoletus</i>	arapaçu-riscado			0	C	C		FI	
<i>Xiphorhynchus pardalotus</i>	arapaçu-de-assobiador			C	C	C		FT,FI	
FURNARIIDAE									
<i>Synallaxis rutilans</i>	joão-castanho						0	FI,FT,CA	
<i>Automolus infuscatus</i>	barranqueiro-pardo					0		FT	
<i>Xenops minutus</i>	bico-virado-miúdo	C	C		C		0	FT,CA	
<i>Sclerurus mexicanus</i>	vira-folha-de-peiti-vermelho	C						FT,FI	
THAMNOPHILIDAE									
<i>Thamnophilus murinus</i>							C		
<i>Thamnophilus amazonicus</i>	choca-canela	O						FI	
<i>Thamnomanes caesius</i>	uirapuru-de-bando	C			C			FT	
<i>Thamnomanes ardesiacus</i>		C	O		O				
<i>Myrmotherula gattata</i>	choquinha-de-barriga-ruiva				C			FT,FI	
<i>Myrmotherula gutturalis</i>	choquinha-de-barriga-parda				C			FT	
<i>Myrmotherula axillaris</i>	choquinha-de-flanco-branco	O	C					FT,CA	
<i>Myrmotherula longipennis</i>	choquinha-de-asa-comprida	C						FT	
<i>Cercomacra tyrannina</i>		C					C		
<i>Hypocnemis cantator</i>	cantador-comum		C				C	FT,FI	
<i>Hypocnemoides melanopogon</i>	solta-asa-do-norte					C		FI	
<i>Sclateria naevia</i>	formigueiro-do-igarapé					C		FI	
<i>Pernostola rufifrons</i>	formigueiro-de-cabeça-preta		C					FT	
<i>Myrmeciza ferruginea</i>	formigueiro-ferrugem	O	C					FT,CA	
<i>Pithys albifrons</i>	mãe-de-taoca-de-topete	C						FT	
<i>Gymnopitithys rufigula</i>	mãe-de-taoca-ferrugem	C	C					FT	
<i>Myrmonis torquata</i>	formigueiro-ciscador	C						FT	
<i>Hylophylax poecilonota</i>	rendadinho	C	C		C	C		FT,FI	
FORMICARIIDAE									
<i>Formicarius colma</i>	pinto-da-mata-coroado	O	O		O	C		FT,FI	
<i>Grallaria varia</i>	tovacaçu-malhado	O	O					FT	
<i>Myrmothera campanisoma</i>	torom-patinho							FT	
TYRANNIDAE									
<i>Elaenia flavogaster</i>	maria-é-dia						O	CA	
<i>Mionectes oleagineus</i>	abre-asa-da-capoeira				C	C		FT,FI,CA	
<i>Mionectes macconnelli</i>	abre-asa-da-mata	C				C		FT	
<i>Corythops torquata</i>	estalador-do-norte				C			FT,FI	
<i>Todirostrum maculatum</i>	ferreirinho-estriado				O		O	FT,CI,CA	
<i>Platyrrinchus saturatus</i>	patinho-de-garganta-branca				C			FT,FI	
<i>Platyrrinchus platyrhynchos</i>	patinho-de-coroa-branca		C					FT	
<i>Platyrrinchus coronatus</i>	patinho-de-coroa-dourada	C	C			C		FT	
<i>Onychorhynchus coronatus</i>	maria-leque	O	O					FT	
<i>Myiobius barbatus</i>	assanhadinho-de-peito-dourado							FT,FI	
<i>Attila spadiceus</i>	tinguaçu-cantor	O	O				O	FI,FT	
<i>Myiarchus tuberculifer</i>	maria-triste						O	CA	
<i>Pitangus sulphuratus</i>	bentivi-verdadeiro				O		O	CA	
<i>Myiarchus ferox</i>	maria-cavaleira	O	O				O	CA	
<i>Myiozetetes cayanensis</i>	bentevi-assobiador						O	CA	
<i>Empidonomus varius</i>	bentevi-peitica						O	CA	
<i>Tyrannus savana</i>	tesourinha-do-campo						O	CA	
<i>Pachyramphus rufus</i>	caneleiro-cinzento	O					O	CA,FI	

PIPRIDAE							
<i>Pipra erythrocephala</i>	dançador-de-cabeça-dourada	O	C	O			FT
<i>Pipra pipra</i>	dançador-de-coroa-branca	C	C	C		C	FI,FT
<i>Pipra serena</i>	dançador-estrela		C				FT
<i>Pipra aureola</i>	dançador-vermelho					C	FI,FI
<i>Manacus manacus</i>	rendeira-branca	O		O		O	CA,FI
<i>Tyrannetes virescens</i>	didisupi	O	O			C	FT
<i>Schiffornis turdinus</i>	flautim-marrom	O	O			C	FT
COTINGIDAE							
<i>Lipaugus vociferans</i>	cricrió-seringueiro	O	O	O	O		FT,FI
<i>Cotinga cayana</i>	cotinga-pintado	O	O		O	O	FT,FI
<i>Cotinga cotiga</i>						C	
<i>Querula purpurata</i>	anambé-una	O		O	O	O	FT,FI
<i>Piprites chloris</i>	caneleirinho-cantor	O	O				FT
<i>Perissocephalus tricolor</i>	pássaro-boi	O	O	O	O		FT,FI
<i>Rupicula rupicula</i>	galo-da-serra					O	FT
<i>Tityra cayana</i>	araponguinha-de-rabo-preto	O		O	O		CA,FT
<i>Tityra semifasciata</i>	araponguinha-de-rabo-cintado	O	O		O	O	CA,FT,FI
HIRUNDINIDAE							
<i>Tachycineta albiventer</i>	andorinha-do-rio					O	BR,BA
TROGLODYTIDAE							
<i>Thryothorus coraya</i>	garrincha-coraia	O		O			FI,FT
<i>Thryothorus leucotis</i>	garrincha-trovão			O			FI,CA
<i>Troglodytes aedon</i>	corruíra-da-casa					O	CA
<i>Microcerculus bambla</i>	flautista-de-asa-branca	C					FT,FI
<i>Cyphorhinus aradus</i>	Uirapuru	O	O		O		FT,FI
TURDIDAE							
<i>Catharus fuscescens</i>	sabiá-ferrugem		C				FI
<i>Turdus leucomelas</i>	sabiá-de-cabeça-cinza	O	O	O			FI,CA
<i>Turdus fumigatus</i>	sabiá-vermelho		O				FI
<i>Turdus albicollis</i>	sabiá-coleira	C	O				FT,FI
SYLVIIDAE							
<i>Polioptila plumbea</i>	balança-rabo-de-chapéu-preto					O	FI
VIREONIDAE							
<i>Cyclarhis gujanensis</i>	pitiguari	O			O	O	FI,CA
<i>Vireo olivaceus</i>	juruvicara-oliva	O	O			O	FI,FT,CA
<i>Hylophilus sp.</i>	vite-vite-de-cabeça-cinza	O		O		O	FI,FT
ICTERIDAE							
<i>Psarocolius decumanus</i>	japu-preto		O		O		FI,FT
<i>Psarocolius viridis</i>	japu-verde	O	O	O		O	FI,FT
<i>Cacicus cela</i>	japiim-xexéu	O	O	O	O	O	FI,FT,CA
COEREBIDAE							
<i>Coereba flaveola</i>	cambacica	O		O		O	CA
THRAUPIDAE							
<i>Tachyphonus surinamus</i>	pipira-da-guiana	O		O	O		FI,FT
<i>Ramphocelus carbo</i>	pipira-vermelha					O	CA
<i>Thraupis episcopus</i>	sanhaço-azul					O	CA,FI
<i>Thraupis palmarum</i>	sanhaço-do-coqueiro					O	CA,FI
<i>Euphonia chlorotica</i>	gaturamo-fifi	O		O	O		CA,FI
<i>Euphonia violacea</i>	gaturamo-verdadeiro	O			O	O	CA

<i>Tangara cayana</i>	saíra-cabocla	O	O				FT
<i>Dacnis cayana</i>	saí-azul	O		O			FI
<i>Cyanerpes cyaneus</i>	saí-beija-flor	O	O			O	FT,FI,CA
EMBERIZIDAE							
<i>Volatinia jacarina</i>	tiziu					O	CA
<i>Sporophila minuta</i>	caboclinho-lindo					O	CA
<i>Oryzoborus angolensis</i>	curió					O	CA
<i>Arremon taciturnus</i>	tico-tico-da-mata	O	O	O			FI,FT,CA
<i>Paroaria gularis</i>	cardeal-da-amazônia					O	BA,PA
<i>Saltator maximus</i>	tempera-viola	O		O		O	FI,CA
<i>Cyanocompsa cyanoides</i>	azulão-da-mata	O		O		O	FI,FT,CA

TABELA 03. Mamíferos de ocorrência nas reservas genéticas de Pacanari, Quaruba, Itapeoara. e Felipe, Empresa Jarí Celulose S/A.

RG1 – Reserva genética de Pacanari	RG2 – Reserva genética de Quaruba	RG3 – Reserva genética de Itapeoara	RG4 – Reserva genética de Felipe		
NOME CIENTÍFICO	NOME VULGAR	RG 1	RG 2	RG 2	RG 4
MARSUPIALIA					
Didelphidea					
<i>Didelphis marsupialis</i>	mucura-orelha-preta	X	X	X	X
<i>Marmosa murina</i>		X	X	X	X
XENARTHRA					
Myrmecophagidae					
<i>Myrmecophaga tridactyla</i>	Tamanduá-bandeira	X	X	X	
<i>Tamandua tetradactyla</i>	Tamanduá-coleta	X	X	X	X
Bradypodidae					
<i>Bradypus tridactylus</i>	preguiça-bentinho	X	X	X	X
Megalonychida					
<i>Choloepus didactylus</i>	Preguiça-real	X	X	X	X
Dasypodidae					
<i>Dasypus kappleri</i>	tatu-15-kilos	X	X	X	
<i>Cabassus unicinctus</i>	tatu-rabo-de-couro	X	X	X	
<i>Dasypus novemcinctus</i>	tatu-galinha	X	X	X	X
CHIROPTERA					
<i>Artibeus sp.</i>				X	
PRIMATES					
Cebidae					
<i>Alouata straminea</i>	macaco-guariba	X	X	X	X
<i>Ateles paniscus</i>	Macaco-coatá	X	X	X	X
<i>Aotus sp. N. id.</i>	macaco-da-noite	X	X	X	X
<i>Cebus apella apella</i>	Macaco-prego	X	X	X	X
<i>Saimiri sciureus sciureus</i>	macaco-de-cheiro	X	X	X	X
Callitrichidae					
<i>Saguinus midas midas</i>	Macaco-sauim	X	X	X	X
CARNIVORA					
Canidae					
<i>Cerdocyon thous</i>	Raposa	X	X		
Procyonidae					
<i>Nasua nasua</i>	coati-mundé	X	X	X	X
Mustelidae					
<i>Galictis vittata</i>	Furão	X	X	X	X
<i>Eira bárbara</i>	Irara	X	X	X	X
<i>Lutra longicaudis</i>	Lontra	X	X	X	
<i>Pteronura brasiliensis</i>	Ariranha	X	X	X	
Felidae					
<i>Herpailurus yagouaroni</i>	gato-mourisco	X	X	X	X
<i>Leopardus pardalis</i>	Jaguaririca	X	X	X	X
<i>Leopardus wiedii</i>	gato-maracajá	X	X	X	X
<i>Puma concolor</i>	Sussuarana	X	X	X	X
<i>Panthera onça</i>	onça-pintada	X	X	X	X

PERISSODACTYLA					
Tapiridae					
<i>Tapirus terrestris</i>	Anta	X	X	X	X
ARTIODACTYLA					
Tayassuidae					
<i>Tayassu tajacu</i>	Caititu	X	X	X	X
<i>Tayassu pecari</i>	Queixada	X	X	X	X
Cervidae					
<i>Mazama americana</i>	veado-vermelho	X	X	X	X
<i>Mazama gouazoubira</i>	veado-fuboca	X	X	X	X
RODENTIA					
Sciuridae					
<i>Sciurus aestuans.</i>	Quatipuru-pequeno	X	X	X	X
<i>Sciurillus pusillus</i>	Quatipuru-pequeno				X
Echimyidae					
<i>Proechimys sp. n. id.</i>				X	
Erethizontidae					
<i>Coendou prehensilis</i>	porco-espinho	X	X	X	X
Hydrochaeridae					
<i>Hydrochaeris hydrochaeris</i>	Capivara	X	X	X	
Dasyproctidae					
<i>Dasyprocta agouti</i>	cutia-dourada	X	X	X	X
<i>Agouti paca</i>	Paca	X	X	X	X
LAGOMORPHA					
Leporidae					
<i>Silvilagus brasiliensis</i>	Coelho	X	X	X	X

BIBLOGRAFIA:

- ÁVILA PIRES, T. C. S. 1995. Lizards of Brazilian Amazonia (Reptillia: Squamata). Zoologische Verhandelingen. Tese de Doutorado. 706p.
- CUNHA, O. R. & NASCIMENTO, F. P. 1978. "Ofídios da Amazônia: as cobras da região leste do Pará". Publ. Avulsas Mus. Par. Emílio Goeldi, 31, 218p.
- CUNHA, O. R.; NASCIMENTO, F. P. & ÁVILA-PIRES, T. C. 1985. "Contribuição do Museu Paraense Emílio Goeldi ao Projeto Carajás: os répteis da área do Carajás, Pará, Brasil (Tertudia e Squamata)". Publ. Avulsas Mus. Par. Emílio Goeldi, 40(1): 9-85, il.
- CUNHA, O. R. & NASCIMENTO, F. P. 1993. Ofídios da Amazônia: As Cobras da Região Leste do Pará. Bol. Mus. Par. Emílio Goeldi. Série Zoológia V.9 (1). 191p.
- DIÁRIO OFICIAL DA UNIÃO DE 23/02/89. LEI NO 7.735. PORTARIA 1.522 DO IBAMA. Lista Oficial de Espécies da Fauna Brasileira Ameaçada de Extinção.
- EMMONS, LOUISE H. 1997. "Neotropical Rainforest Mammals. A Field Guide" The University of Chicago Press, 2nd ed.,.
- FITCH, H. S. 1987. "Collecting and life-history techniques". In: SEIGEL, R. A., COLLINS, J. T. E S. S. NOVAK. Snakes. Ecology and Evolutionary Biology. Ed. McGraw-Hill, New York, pp 143-164.
- HADDAD. C. F. B. 1998. "Biodiversidade de anfíbios no Estado de São Paulo. In: JOLY, C. A. BIBUDO, C. E. de M. (org.). Biodiversidade do Estado de São Paulo: síntese do conhecimento ao final do século XX. v. 6: Vertebrados. São Paulo: Fapesp, p. 15-26.
- PETERS, J. A. E B. OREJAS-MIRANDA. 1970. Catalogue of the neotropical squamata: Part I. Snakes. Bull. U. S. Nat. Mus. 297: 1-347.

SCOTT, JR., N.J. & SEIGEL, R.A. 1992. The management of amphibian and reptile populations: species priorities and methodological and theoretical constraints. p. 343-368, In: McCULLOUGH, D.R. & BARRETT, R.H. (Eds.). Wildlife 2001: Populations. London & New York, Elsevier Science Publishers Ltd., 1163 P.

SILVA, W. R. 1998. "Bases para o diagnóstico e monitoramento da biodiversidade aves no Estado de São Paulo" In: JOLY, C. A.; BICUDO, C. E. de M, (orgs.) Biodiversidade do Estado de São Paulo: síntese do conhecimento ao al do século XX v. 6: Vertebrados. São Paulo: Fapesp, p. 41-50.