

**JANAÚBA TRANSMISSORA DE ENERGIA ELÉTRICA S.A.**

Relatório Ambiental Simplificado – RAS  
Dezembro/2017 – Revisão 00



# ANEXO H

## PLANO DE COMUNICAÇÃO SOCIAL PRÉVIA ÀS REUNIÕES PÚBLICAS



LT 500 kV Bom Jesus da Lapa II - Janaúba 3 -  
Pirapora 2

PLANO DE COMUNICAÇÃO SOCIAL  
PRÉVIA  
ÀS REUNIÕES PÚBLICAS



**DEZEMBRO/2017**

**JANAÚBA TRANSMISSORA DE ENERGIA ELÉTRICA S.A.**

Relatório Ambiental Simplificado – RAS  
Dezembro/2017 – Revisão 00



## **LT 500 KV BOM JESUS DA LAPA II – JANAÚBA 3 - PIRAPORA 2**

### **PLANO DE COMUNICAÇÃO SOCIAL PRÉVIA ÀS REUNIÕES PÚBLICAS**

DEZEMBRO/2017

## SUMÁRIO

IDENTIFICAÇÃO .....	1-1
Identificação do Empreendedor.....	1-1
Identificação da Empresa Responsável pelos Estudos.....	1-1
Identificação da Equipe Técnica.....	1-2
1 INTRODUÇÃO .....	1-1
2 OBJETIVOS.....	2-3
2.1 Objetivo Geral .....	2-3
2.2 Objetivos Específicos.....	2-3
3 PÚBLICOS.....	3-4
4 METODOLOGIA.....	4-4
4.1 Campanha de Campo para Comunicação Face a Face.....	4-5
4.2 Campanha de Rádios e Carro de Som .....	4-5
4.3 Jornais.....	4-7
4.4 Cartazes e faixas .....	4-8
4.5 E-mails e correspondências.....	4-9
5 MUNICÍPIOS SUGERIDOS PARA REALIZAÇÃO DAS REUNIÕES PÚBLICAS .....	5-9
5.1 Resultado.....	5-12
6 LOGÍSTICA.....	6-13
6.1 Locais para Realização das Reuniões Públicas .....	6-14
1.1.1 Palmas de Monte Alto.....	6-14
1.1.2 Montes Claros .....	6-15
7 DISPONIBILIZAÇÃO DOS ESTUDOS .....	7-16
8 INDICADORES .....	8-17
9 RESPONSÁVEIS .....	9-17
10 CRONOGRAMA .....	10-18



## ÍNDICE DE FIGURAS

Figura 1-1: Localização da LT Bom Jesus da Lapa II – Janaúba 3 – Pirapora 2. ....	1-2
Figura 6-1: Auditório Alberto Woods Soares - Fundação Educacional de Montes Claros. Fonte: Site da FEMC.....	6-15
Figura 6-2: Auditório Alberto Woods Soares - Fundação Educacional de Montes Claros. Fonte: Site da FEMC.....	6-15

## ÍNDICE DE FOTOS

Foto 6-1: Auditório Jorge Amado - Colégio Municipal Eliza Teixeira de Moura. Fonte: Expressão Bahia, jornal digital.....	6-15
Foto 6-2: Auditório Jorge Amado - Colégio Municipal Eliza Teixeira de Moura. Fonte: Expressão Bahia, jornal digital.....	6-15
Foto 6-3: Auditório - Colégio Berlaar Imaculada Conceição. Fonte: Site Prefeitura de Montes Claros.....	6-16
Foto 6-4: Auditório - Colégio Berlaar Imaculada Conceição. Fonte: Site Prefeitura de Montes Claros.....	6-16

## ÍNDICE DE QUADROS

Quadro 4-1: Divulgação em rádios e carros de som por município.....	4-6
Quadro 4-2 - Divulgação das Reuniões Públicas por rádio e por carro de som .....	4-8
Quadro 5-1 – Resultado da avaliação dos municípios para realização de Reunião Pública ....	5-12
Quadro 5-2: Municípios sugeridos para as Reuniões Públicas e Municípios de Abrangência .	5-13
Quadro 6-1: Estimativa de distância e tempo de deslocamento da população dos municípios de abrangência para as Reuniões Públicas. ....	6-13



## ÍNDICE DE TABELAS

Tabela 1-1: Municípios da Área de Estudo com as respectivas extensões atravessadas pelo empreendimento ..... 1-1



## IDENTIFICAÇÃO

### Identificação do Empreendedor

**Razão Social:** Janaúba Transmissora de Energia Elétrica S.A.

**CNPJ:** 26.617.923/0001-80

**CTF:** 6820269

**Representante Legal:** Nilton Pires do Carmo Júnior

**CTF:** 6820042

**E-mail:** nilton.junior@janaubatrans.com.br

**Pessoa de Contato:** Gustavo Simão Xavier

**Endereço:** Praça XV de Novembro, 20, 6º andar, sala 602 (parte), Centro Rio de Janeiro/ RJ

**Telefone:** (21) 2212-6000

**E-mail:** gustavo.xavier@janaubatrans.com.br

**ART do Engenheiro Responsável pelos Estudos Técnico-econômicos:** OL00633085 – CREA/RJ

### Identificação da Empresa Responsável pelos Estudos

**Razão Social:** Dossel Ambiental Consultoria e Projetos Ltda.

**CNPJ:** 10.538.220/0001-27

**CTF:** 3756272

**Representante Legal:** Daniel Cavalcanti

**Pessoa de Contato:** Daniel Cavalcanti

**CTF:** 3952406

**Endereço:** CLN 412, Bloco S, sala 2016, Ed. Adiniz Esteves. Asa Norte – Brasília- DF

**Telefone:** (61) 3041-7979

**E-mail:** daniel@dosselambiental.com.br

**ART da Empresa ou do Responsável Técnico:** 2020170055329 – CREA/RJ



## Identificação da Equipe Técnica

Nome	Formação Profissional	Atuação	Registro Profissional	CTF/AIDA
Daniel Cavalcanti	Engenheiro Florestal	Coordenação Geral	CREA 2007142964 RJ	6459124
Mariana Rezende	Engenheira Florestal	Assistente de Coordenação	CREA 24129/D-DF	5530771
Hellen Erasmí	Engenheira Ambiental	Elaboração do Plano de Comunicação	CREA RJ 2012100708	6551748
Lana Gopfert	Engenheira Ambiental	Elaboração do Plano de Comunicação	CREA RJ 2010117868	6559996
Rodrigo Tolentino	Comunicação Social	Elaboração do Plano de Comunicação	-	6319315
Maria Clara Martins	Graduanda em Engenharia Ambiental	Elaboração do Plano de Comunicação	-	-

## 1 INTRODUÇÃO

Este documento apresenta o planejamento da comunicação social prévia às reuniões públicas que serão realizadas no âmbito do processo de licenciamento ambiental da Linha de Transmissão (LT) 500 kV Bom Jesus da Lapa II – Janaúba 3 – Pirapora 2, com extensão aproximada de 546 km, localizada nos estados de Minas Gerais e Bahia, da Janaúba Transmissora de Energia Elétrica S.A.

O empreendimento integra o Lote 17 do Leilão de Transmissão 013/2015-ANEEL - 2ª Etapa, realizado pela ANEEL em 28/10/2016.

A LT 500 kV Bom Jesus da Lapa II – Janaúba 3 – Pirapora 2 atravessará 18 municípios, sendo 4 na Bahia e 14 em Minas Gerais, conforme apresentado na Tabela 1-1 e na Figura 1-1. O município Matias Cardoso/MG, apesar de não ser atravessado, foi considerado na Área de Estudo (AE) do Meio Socioeconômico pois o traçado da LT localiza-se a menos de 1 km de distância do território desse município.

Tabela 1-1: Municípios da Área de Estudo com as respectivas extensões atravessadas pelo empreendimento

UF	Município	Extensão do Traçado	UF	Município	Extensão do Traçado
BA	Bom Jesus da Lapa	31,24	MG	Capitão Enéas	6,88
BA	Riacho de Santana	50,31	MG	Montes Claros	32,68
BA	Palmas de Monte Alto	61,06	MG	Coração de Jesus	27,13
BA	Sebastião Laranjeiras	28,42	MG	São João da Lagoa	27,92
MG	Espinosa	7,38	MG	Claro dos Poções	2,84
MG	Gameleiras	27,12	MG	Jequitaiá	50,83
MG	Jaíba	36,94	MG	Várzea de Palma	17,23
MG	Verdelândia	26,4	MG	Pirapora	9,1
MG	Janaúba	67,55	MG	Matias Cardoso	-
MG	Francisco Sá	34,29			

Este Plano de Comunicação atende às orientações constantes do Anexo I do Termo de Referência emitido em 14/11/2017 (SEI 1195342) pelo Instituto Brasileiro do Meio Ambiente e dos Recursos Naturais Renováveis (IBAMA) para o processo de licenciamento ambiental nº 02001.001420/2017-85 da LT 500 kV Bom Jesus da Lapa II – Janaúba 3 – Pirapora 2.

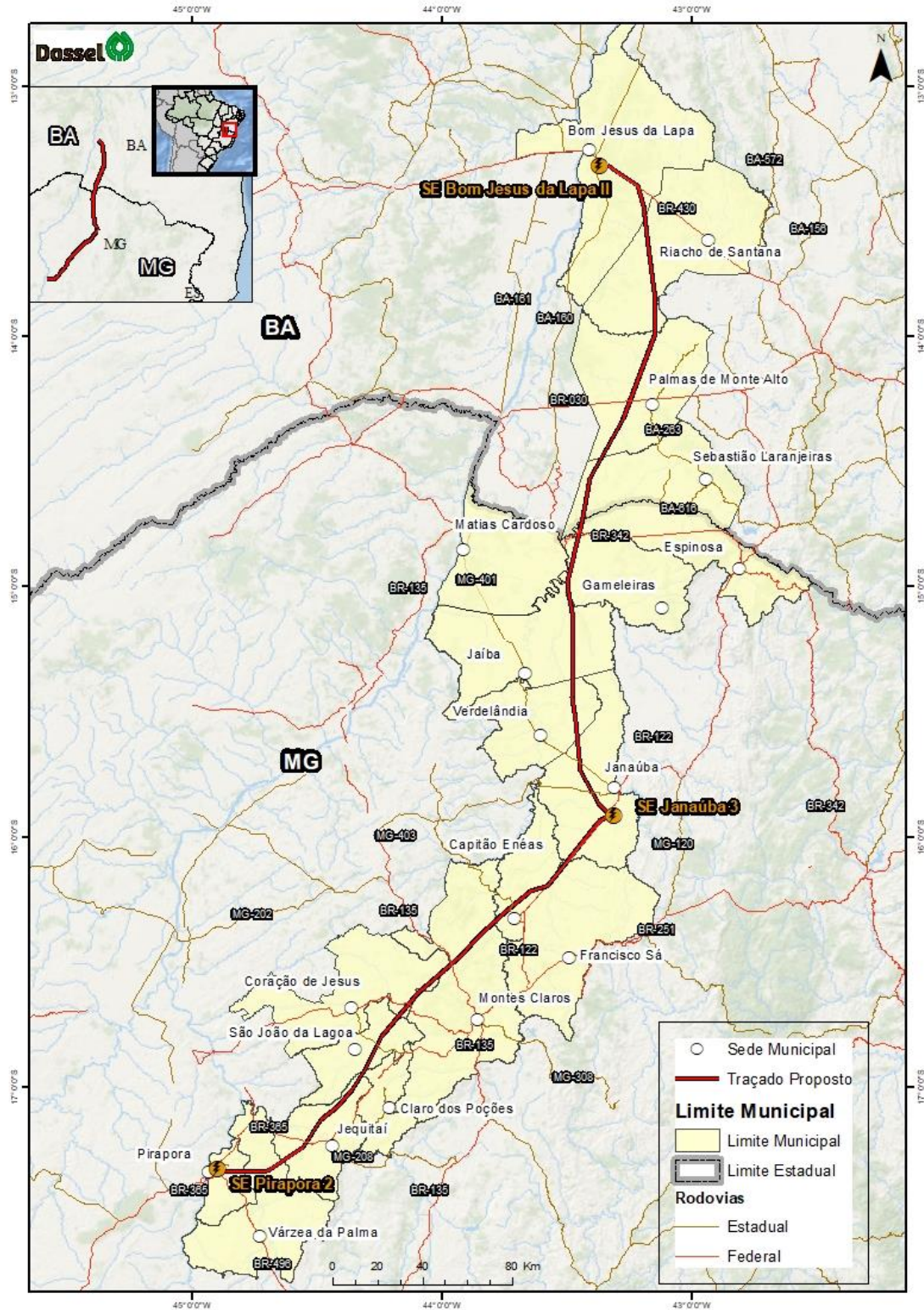


Figura 1-1: Localização da LT Bom Jesus da Lapa II – Janaúba 3 – Pirapora 2.

## 2 OBJETIVOS

### 2.1 Objetivo Geral

As Reuniões Públicas têm o objetivo de dar publicidade ao Estudo Ambiental, além de promover a participação social e a ampla divulgação do Estudo, viabilizando a transparência na condução do processo de licenciamento ambiental.

Desta forma, este Plano de Comunicação tem como objetivo geral estabelecer as ações que serão realizadas pela Janaúba Transmissora de Energia S.A. para divulgar a disponibilização dos Estudos e a realização das Reuniões Públicas, promovendo a participação qualificada da população e demais partes interessadas que compõem os públicos de interesse deste empreendimento. Estas ações deverão estabelecer um relacionamento de transparência e confiança entre as partes, além de facilitar a inserção do empreendimento na região.

### 2.2 Objetivos Específicos

- Definir as ações de comunicação e os materiais de divulgação que serão utilizados para comunicar os públicos de interesse sobre a disponibilização dos Estudos e a realização das Reuniões Públicas;
- Identificar estrategicamente os municípios e os locais para a realização das Reuniões Públicas;
- Definir a logística necessária para permitir a ampla participação da população nas Reuniões Públicas;
- Difundir o canal de comunicação da Janaúba Transmissora de Energia S.A. para os públicos de interesse.

### 3 PÚBLICOS

Constituem-se públicos de interesse deste Plano de Comunicação os moradores e proprietários, órgãos públicos, poder público municipal e estadual, instituições e organizações dos 19 municípios contemplados no Estudo Socioambiental da LT 500 kV Bom Jesus da Lapa II – Janaúba 3 – Pirapora 2, especificados a seguir:

1. Moradores e proprietários das terras que serão atravessadas pela LT;
2. População residente nos 19 municípios contemplados no Estudo Ambiental, com ênfase naqueles que receberão canteiros de obra (Bom Jesus da Lapa/BA, Palmas de Monte Alto/BA, Montes Claros/MG, Janaúba/MG e Pirapora/MG);
3. Lideranças comunitárias e representantes de associações e organizações sociais de comunidades localizadas na Área de Influência Direta (AID) da LT;
4. Representantes dos órgãos intervenientes no processo de licenciamento (IPHAN e FCP);
5. Representantes do Ministério Público;
6. Representantes dos órgãos ambientais estaduais de Minas Gerais e Bahia e das Superintendências do IBAMA nos estados;
7. Representantes das Prefeituras e Secretarias Municipais dos 19 municípios contemplados no Estudo Ambiental.

### 4 METODOLOGIA

O Plano de Comunicação compreenderá as seguintes ações:

- 1) Campanha de campo para a comunicação face a face;
- 2) Campanha de rádio e carro de som;
- 3) Divulgação em jornais;
- 4) Fixação de faixas e cartazes; e
- 5) Envio de e-mails e correspondências.

Todos os materiais gráficos produzidos atenderão a Instrução Normativa N° 02/2012 e ao item “5. Material de Divulgação” do Anexo I do Termo de Referência (N° SEI 1195342) contendo, no mínimo, a legislação sobre reuniões públicas, datas e locais das reuniões, localização e características do empreendimento, etapas das atividades do projeto e um canal para comunicação.

#### **4.1 Campanha de Campo para Comunicação Face a Face**

A campanha de campo de comunicação face a face será realizada com 15 dias de antecedência das datas das Reuniões Públicas como estratégia de mobilização dos moradores, proprietários, lideranças comunitárias e representantes de associações e organizações sociais localizadas na Área de Influência Direta – AID (meio socioeconômico) da LT.

Para realização da campanha de campo, será elaborado folder informativo em formato A6. O material dará suporte ao discurso da equipe de campo que fará a comunicação face a face e será utilizado como ferramenta importante na identificação do empreendimento e do empreendedor por parte dos públicos de interesse.

O folder no formato A6 foi escolhido por sua versatilidade de uso em ocasiões distintas, como eventos, reuniões e visitas.

O conteúdo do folder informará dados gerais do empreendimento (denominação, localização, etapa em que se encontra), *link* da internet para visualização e *download* do Relatório Resumido do Estudo Ambiental, os locais, datas e horários das Reuniões Públicas, abrangência de cada Reunião Pública, o canal de comunicação para a população se informar sobre os horários, pontos de encontro e roteiros do transporte gratuito que será disponibilizado pela Janaúba Transmissora de Energia S.A., além do número da Linha Verde do IBAMA e a legislação sobre Reuniões Públicas.

#### **4.2 Campanha de Rádios e Carro de Som**

Nos 19 municípios contemplados pelo Estudo Ambiental, a divulgação das Reuniões Públicas também será realizada por rádio e por carro de som. As rádios serão selecionadas em função do seu alcance nas sedes municipais e nas localidades presentes na Área de Influência Direta, com base na lista de rádios apresentadas no Quadro 4-1.

O carro de som será utilizado de forma complementar nos municípios e localidades onde o rádio não se mostrar um meio eficiente para a comunicação, e também como um reforço na comunicação em municípios onde serão realizadas as reuniões públicas.

As propagandas para divulgação (spots) por rádio serão veiculadas durante os 15 dias que antecedem as Reuniões Públicas: uma vez por dia nos 8 primeiros dias de divulgação; e duas vezes por dia, uma pela manhã e uma à tarde, nos 7 dias que antecedem as Reuniões.

Os carros de som deverão circular também nos 15 dias que antecedem as Reuniões Públicas, durante 2h. Nos municípios sede das reuniões, a circulação dos carros de som será intensificada nos 7 dias que antecedem as Reuniões, passando esses a circular por 4 h.

O texto base que será utilizado para gravar a locução para radiodifusão e para os carros de som será o seguinte:

“ALÔ COMUNIDADE! O IBAMA E A JANAÚBA TRANSMISSORA DE ENERGIA S.A. CONVIDAM VOCÊ A PARTICIPAR DA REUNIÃO PÚBLICA QUE DISCUTIRÁ OS IMPACTOS SOCIOAMBIENTAIS DA CONSTRUÇÃO E OPERAÇÃO DA LINHA DE TRANSMISSÃO DE ENERGIA QUE INTERLIGARÁ AS SUBESTAÇÕES DE BOM JESUS DA LAPA II, JANAÚBA 3 E PIRAPORA 2.

A REUNIÃO PÚBLICA SERÁ NO DIA **XX** DE (**MÊS**), ÀS (**HORAS**), NO (AUDITÓRIO **XXX**), NA RUA **XXX**, EM (**MUNICÍPIO**).<sup>1</sup>

PARTICIPE. O DEBATE É ABERTO A TODA COMUNIDADE.

PARA SABER SOBRE OS ROTEIROS DE TRANSPORTE GRATUITO PARA A REUNIÃO, LIGUE XXXX XXX XXXX EM HORÁRIO COMECIAL.”

A divulgação por rádio e/ou por carro de som será realizada conforme Quadro 4-1.

Quadro 4-1: Divulgação em rádios e carros de som por município

UF	Município	Rádios Potenciais <sup>2</sup>	Divulgação por Rádio	Divulgação por Carro de Som
BA	Bom Jesus da Lapa	FM 92.5 Rádio FM de Lapa Ltda.; FM 93.5 – Rio São Francisco Radiodifusão Ltda.; AM 660 – Fundação Cultural e Educacional Bom Jesus; AM 1490 – Rio São Francisco Radiodifusão Ltda.	Sim	Não
BA	Palmas de Monte Alto	Rádio Visão 87.9 FM; RP Publicidade	Sim	Sim
BA	Riacho de Santana	FM 102.1 e AM 810 - AECOFABA Radiofusão Ltda.	Sim	Não
BA	Sebastião Laranjeiras	Rádio Tropical 104.9 FM	Sim	Não
MG	Montes Claros	FM 93.5 – Radio São Francisco Ltda.; FM 95.1 – Radio Educadora de Montes Claros Ltda., FM 96.3 – Câmara dos Deputados; FM 98.9 – Rádio Montes Claros Ltda., FM 100.3 – Sistema Radio Norte Ltda., FM 101.1 – Fund. De apoio ao desenvolvimento do ensino superior do norte de Minas; AM 550 – Fundação José de Paiva Netto; AM 670 – Radio Educadora de Montes Claros Ltda.; AM 760 – Radio Terra de Montes Claros Ltda.	Sim	Sim

<sup>1</sup> Os dias, horário, local/endereço serão divulgados conforme cada município e abrangência de cada reunião (Quadro 5-2)

<sup>2</sup> Será selecionada uma rádio por município.



UF	Município	Rádios Potenciais <sup>2</sup>	Divulgação por Rádio	Divulgação por Carro de Som
MG	Pirapora	Rádio Pirapora AM 1240; Orla FM - Pirapora / MG; Rádio Bel Rio FM 102.7 - Pirapora / MG	Sim	Não
MG	Espinosa	AM 1580 – Fundação Padre Martin Kirscht	Sim	Não
MG	Gemeleiras	Radio Gameleiras, Honda Norte FM – Janaúba	Sim	Não
MG	Jaíba	Rádio Liberdade 87.9 FM; Jaíba / MG - Brasil; Rádio Jaíba FM Jaíba / MG - Brasil	Sim	Não
MG	Verdelândia	Rádio Onda Verde FM 93.1 - Verdelândia / MG;	Sim	Não
MG	Janaúba	FM 91.7 – Radio Torre FM Ltda.; FM 103.9 – Sociedade Janaubense de Radiofusão Ltda.; AM 1380 – Rádio Sociedade Gotububana Limitada; Rádio Onda Norte FM 103.9 Janaúba	Sim	Não
MG	Francisco Sá	FM 88.5 - Alo FM Sociedade Ltda.	Sim	Não
MG	Capitão Enéas	Rádio FM 106.7	Sim	Não
MG	Coração de Jesus	FM 106.7 Fundação Álvaro Cordeiro	Sim	Não
MG	São João da Lagoa		Não	Sim
MG	Claro dos Poções	Rádio Comunitária (radiocidade) 109 FM	Sim	Não
MG	Jequitai	Rádio Comunitária HB FM 104.9	Sim	Não
MG	Várzea da Palma	FM 103.3 – Rádio e TV Sucesso Ltda.; AM 1590 - RIMA Comunicações Ltda.	Sim	Não
MG	Matias Cardoso		Não	Sim

### 4.3 Jornais

De forma integrada à comunicação por rádio, 15 dias antes das Reuniões Públicas serão realizadas publicações nos seguintes jornais e no Diário Oficial da União (DOU) (Quadro 4-2):

Quadro 4-2 - Divulgação das Reuniões Públicas por rádio e por carro de som

Jornal		Abrangência
MG	O Norte de Minas ou Gazeta Mineira	Gameleiras, Jaíba, Verdelândia, Janaúba, Francisco Sá, Montes Claros, Coração de Jesus, Claro dos Poções, São João da Lagoa, Jequitaiá, Várzea de Palma, Pirapora, Matias Cardoso e Espinosa
BA	Jornal Sudoeste	Bom Jesus da Lapa, Riacho de Santana, Sebastião Laranjeiras e Palmas de Monte Alto
Nacional	Diário Oficial da União (DOU)	-

#### 4.4 Cartazes e faixas

Todas as peças gráficas obedecerão a um mesmo padrão visual. A identidade visual permitirá uniformidade e uma associação imediata com o empreendimento nos diversos instrumentos de comunicação.

Os cartazes, em formato A3, serão fixados em locais estratégicos nos 19 municípios contemplados pelo Estudo Ambiental com 15 dias de antecedência das Reuniões Públicas. A equipe responsável pela atividade será orientada a selecionar locais considerando maior visibilidade pelo público em geral, como centros comerciais, prefeituras, associações e demais áreas de interesse.

O conteúdo dos cartazes será o mesmo do folder informativo que será utilizado na campanha de campo para comunicação face a face.

As faixas deverão ter dimensões 5m x 1m e serão utilizadas nos municípios selecionados para realização das Reuniões Públicas e nos municípios previstos para receber canteiros de obras (Bom Jesus da Lapa/BA, Palmas de Monte Alto/BA, Montes Claros/MG, Janaúba/MG e Pirapora/MG).

O conteúdo das faixas informará os dados gerais do empreendimento (denominação, localização, etapa em que se encontra); *link* da internet para visualização e *download* do Relatório Resumido do Estudo Ambiental; data, horário e local da Reunião Pública; e o canal de comunicação para a população se informar sobre os horários, pontos de encontro e roteiros do transporte gratuito que será disponibilizado pela Janaúba Transmissora de Energia S.A.

Importante ressaltar que, caso algum município tenha restrições locais como proibição de colocação de faixas, serão adotados os meios de divulgação alternativos, como spots de rádio,

carros de som e comunicação face a face, também eficientes, para compensar a ausência de algum tipo de divulgação.

#### **4.5 E-mails e correspondências**

O envio de e-mails e correspondências como ação de comunicação será direcionado aos órgãos intervenientes, órgãos ambientais da Bahia (INEMA) e de Minas (SUPRAM Norte de Minas e SUPRAM Central), Superintendências do IBAMA nos estados de Minas e Bahia, Ministério Público e Prefeituras e Secretarias Municipais.

## **5 MUNICÍPIOS SUGERIDOS PARA REALIZAÇÃO DAS REUNIÕES PÚBLICAS**

A sugestão dos municípios para a realização das reuniões públicas se baseou em uma avaliação quali-quantitativa de aspectos elencados como relevantes para a realização de reunião pública. O critério consiste em pontuar os municípios de 1 a 5 para cada um dos aspectos identificados como relevantes, sendo que o município de menor destaque para o aspecto apresentará a menor pontuação.

A definição dos municípios a serem analisados considerou os seguintes critérios:

- Municípios com previsão de instalação de canteiros de obra: são os municípios que receberão maior circulação de pessoas e, com isso, é esperada intensificação de movimentação e interações sociais. Sua população residente perceberá uma maior pressão sobre a infraestrutura de serviços essenciais. Desta forma, os municípios de Bom Jesus da Lapa/BA, Palmas de Monte Alto/BA, Janaúba/MG, Montes Claros/MG e Pirapora/MG, que receberão os canteiros, foram selecionados para análise; e
- Municípios onde ocorre interferência em equipamentos comunitários e áreas de referência para a população: não foram observadas interferências dessa natureza, com isso, não foram identificados municípios adicionais aos supracitados.

A seguir, são apresentados os aspectos considerados e a pontuação dos municípios.

#### **a) Tipo de Canteiro de Obra**

Os canteiros de obras previstos para o empreendimento se diferenciam pelo tempo em que ficarão ativos, pelo número de profissionais que empregarão e pela quantidade / frequência de atividades. Os chamados canteiros principais são aqueles que apoiarão as obras da linha de transmissão, que, notadamente permanecerão ativos por um maior período e, conseqüentemente envolverão mais profissionais e atividades. Já os canteiros de apoio são

aqueles instalados para as obras das Subestações que, quando comparados com os principais envolvem menos profissionais e atividades em um passo de tempo também inferior.

Desta forma, municípios com canteiro principal receberam a pontuação 2, enquanto municípios com canteiro de subestação receberam a pontuação 1.

UF	Município	Tipo de Canteiro	Pontuação
BA	Bom Jesus da Lapa	Canteiro de Apoio	1
BA	Palmas de Monte Alto	Canteiro Principal	2
MG	Janaúba	Canteiro Principal	2
MG	Montes Claros	Canteiro Principal	2
MG	Pirapora	Canteiro de Apoio	1

**b) Densidade Demográfica na Área de Estudo Local – número de Localidades e Famílias levantadas no *buffer* de 1 km para cada lado da LT**

As Localidades e Famílias próximas ao traçado da Linha de Transmissão serão as que sentirão os impactos diretos previstos nas etapas de construção e operação do empreendimento, e por sua vez, constituem público de interesse prioritário para as Reuniões Públicas.

Desta forma, o município com o maior número de famílias próximas da LT recebeu pontuação “5”, o município com o menor número de famílias nas proximidades da LT foi pontuado como “1”. Os demais receberam as notas intermediárias em função do seu *ranking* populacional.

UF	Município	Localidades e número de Famílias	Pontuação
BA	Bom Jesus da Lapa	Lapinha (40) Melancia (7)	2
BA	Palmas de Monte Alto	Comunidade Boi Morto (15) Comunidade Mata Verde e Bom Jardim (40) Casa Velha (40)	4
MG	Janaúba	Tira Fogo (48)	3
MG	Montes Claros	Fazenda Boqueirão (6) Agrovila (26) Rio da Serra (40) Cachoeira do Bananal (65)	5
MG	Pirapora	-	1

**c) Estrutura Viária e Acessibilidade**

A estrutura viária é fundamental para a definição dos municípios sede das Reuniões Públicas, uma vez que será necessário o deslocamento terrestre da população de outros municípios para os municípios sede.

Todos os municípios que receberão canteiro de obras, listados como potenciais para sediar as reuniões públicas, tem estradas federais e/ou estaduais em estado bom/regular, desta forma, este critério não diferenciou os municípios para a avaliação final.

Com isso, para definir a pontuação para o aspecto “acessibilidade” considerou-se a posição do município em relação aos demais que serão atravessados pela LT e que necessitarão ter sua população deslocada para a reunião. Assim, municípios centrais foram considerados mais acessíveis do ponto de vista logístico para sediar o evento da Reunião Pública quando comparados aqueles que se localizam nas extremidades da LT.

Os municípios centrais receberam a pontuação 2, enquanto os municípios periféricos, pontuação 1.

UF	Município	Estradas e Acessibilidade	Pontuação
BA	Bom Jesus da Lapa	BR-430, BR-349 e BA-160, BA-16 Localização periférica	1
BA	Palmas de Monte Alto	BR-030 e BA-263 Localização central	2
MG	Janaúba	BR-122 e MG-401 Localização central	1
MG	Montes Claros	BR-135, BR-251, BR-365 e MG-308, MG-654 Localização central	2
MG	Pirapora	BR-365, BR-496 Localização periférica	1

**d) Extensão do Traçado no Município**

A restrição ao uso e ocupação das terras ao longo da faixa de servidão da LT cria limitações às propriedades. Adotou-se, portanto, a extensão do traçado no município como indicador da quantidade de propriedades que terá restrições de uso pela instituição da faixa de servidão.

Desta forma, o município com a maior extensão atravessada recebeu a pontuação 5, enquanto o município com a menor extensão, a pontuação 1. Os demais receberam as notas intermediárias em função do seu *ranking*.

UF	Município	Extensão do Traçado no Município (km)	Pontuação
BA	Bom Jesus da Lapa	31,24	2
BA	Palmas de Monte Alto	61,06	4
MG	Janaúba	67,55	5
MG	Montes Claros	32,68	3
MG	Pirapora	9,1	1

### 5.1 Resultado

A partir dos critérios elencados, obteve-se a classificação apresentada no Quadro 5-1. Assim, os municípios com a maior pontuação foram considerados mais adequados para a realização das Reuniões Públicas.

Quadro 5-1 – Resultado da avaliação dos municípios para realização de Reunião Pública

UF	Município	Canteiro	Número de Localidades e População estimada na AEL	Estrutura Viária/Acessibilidade	Extensão do Município atravessada	Resultado
BA	Bom Jesus da Lapa	1	2	1	2	6
BA	Palmas de Monte Alto	2	4	2	4	12
MG	Janaúba	2	3	1	5	11
MG	Montes Claros	2	5	2	3	12
MG	Pirapora	1	1	1	1	4

Verifica-se, portanto, que os municípios de **Palmas de Monte Alto/BA** e **Montes Claros/MG** são os municípios recomendados para a realização das Reuniões Públicas.

O Quadro 5-2 apresenta a abrangência das Reuniões Públicas considerando os municípios sugeridos.

Quadro 5-2: Municípios sugeridos para as Reuniões Públicas e Municípios de Abrangência

Município da Reunião Pública	Municípios de Abrangência
Palmas de Monte Alto	Bom Jesus da Lapa, Riacho de Santana, Palmas de Monte Alto, Sebastião Laranjeiras, Espinosa, Gameleiras, Matias Cardoso
Montes Claros	Jaíba, Verdelândia, Janaúba, Capitão Enéas, Francisco Sá, Montes Claros, Coração de Jesus, São João da Lagoa, Claro dos Poções, Jequitaiá, Pirapora, Várzea da Palma

## 6 LOGÍSTICA

Será disponibilizado pela Janaúba Transmissora de Energia S.A transporte gratuito para a população dos 19 municípios participarem das Reuniões Públicas, conforme sugestão apresentada no Quadro 5-2.

Quando da divulgação das Reuniões Públicas, o canal de comunicação da Janaúba Transmissora será disponibilizado para que a população se informe sobre as rotas, pontos de encontro e horários do transporte. Este canal de comunicação estará informado em todos os materiais gráficos e divulgado nas campanhas de rádio e carro de som, conforme apresentado no Item 4 deste Plano.

Os ônibus que farão o transporte da população para as Reuniões Públicas estarão identificados com cartaz do evento, para facilitar sua localização pelo público.

No Quadro 6-1 é apresentada a estimativa de distância e tempo percorrido das sedes dos municípios de abrangência para a sede dos municípios da Reunião Pública.

Quadro 6-1: Estimativa de distância e tempo de deslocamento da população dos municípios de abrangência para as Reuniões Públicas.

UF	Município	Município da Reunião Pública	Trajeto	Distância Percorrida pelo Trajeto	Tempo Estimado (horas)
BA	Bom Jesus da Lapa	Palmas de Monte Alto	BR-430 e BA-573	185 km	2:34
BA	Riacho de Santana		BA-573 e BR-030	122 km	1:55
BA	Sebastião Laranjeiras		BA-263	55 km	0:48
MG	Matias Cardoso		BR-135 e BR-030	216 km	2:55
MG	Espinosa		BR-122 e BR-030	139 km	1:57
MG	Gameleiras		BA-263	138 km	2:52

UF	Município	Município da Reunião Pública	Trajeto	Distância Percorrida pelo Trajeto	Tempo Estimado (horas)
MG	Jaíba	Montes Claros	MG-401 e BR-122	207 km	2:56
MG	Verdelândia		BR-122	173 km	2:23
MG	Janaúba		BR-122	135 km	1:54
MG	Francisco Sá		BR-251	52 km	1:07
MG	Capitão Enéas		BR-122 e BR-251	63 km	1:06
MG	Coração de Jesus		MGT-251 e BR-365	80 km	1:12
MG	São João da Lagoa		MGT-251 e BR-365	73 km	1:08
MG	Claro dos Poções		BR-365	79 km	1:15
MG	Jequitaiá		BR-365	102 km	1:28
MG	Várzea da Palma		BR-365	204 km	2:45
MG	Pirapora		BR-365	174 km	2:20

Fonte: Google Maps, 2017.

## 6.1 Locais para Realização das Reuniões Públicas

Os locais potenciais para a realização das Reuniões Públicas foram escolhidos com base em recomendações de moradores e funcionários das prefeituras, além das características do local, como infraestrutura disponível, capacidade, localização e acessibilidade.

### 1.1.1 Palmas de Monte Alto

Local: Auditório Jorge Amado - Colégio Municipal Eliza Teixeira de Moura

Endereço: Praça Tiradentes, 338 - Centro, Palmas de Monte Alto/BA. CEP: 46460-000

Contato: (77) 3662-2768

Capacidade: a confirmar.

Características: Auditório climatizado e com boa infraestrutura (banheiros, iluminação, etc.). O Auditório Jorge Amado localiza-se a aproximadamente 2 km da BR-030, além de estar próximo a BA-263.





Foto 6-1: Auditório Jorge Amado - Colégio Municipal Eliza Teixeira de Moura. Fonte: Expressão Bahia, jornal digital.



Foto 6-2: Auditório Jorge Amado - Colégio Municipal Eliza Teixeira de Moura. Fonte: Expressão Bahia, jornal digital.

## 1.1.2 Montes Claros

### 1.1.2.1 Auditório Alberto Woods Soares - Fundação Educacional de Montes Claros

Local: Auditório Alberto Woods Soares - Fundação Educacional de Montes Claros

Endereço: Praça da Tecnologia, 77 - Alto São João, Montes Claros – MG.

CEP: 39400-307

Contato: (38) 2104-5777

Capacidade: 600 até 800 pessoas.

Características: Auditório climatizado e com boa infraestrutura (banheiros e iluminação).



Figura 6-1: Auditório Alberto Woods Soares - Fundação Educacional de Montes Claros. Fonte: Site da FEMC.



Figura 6-2: Auditório Alberto Woods Soares - Fundação Educacional de Montes Claros. Fonte: Site da FEMC

### 1.1.2.2 Auditório Colégio Berlaar Imaculada Conceição

Local: Auditório - Colégio Berlaar Imaculada Conceição

Endereço: Avenida Coronel Prates, 276 – Centro, Montes Claros - MG

CEP: 39402-375

Contato: (38) 3221-3350

Capacidade: a confirmar.

Características: Auditório climatizado e com boa infraestrutura (banheiros, iluminação, etc.).



Foto 6-3: Auditório - Colégio Berlaar Imaculada Conceição. Fonte: Site Prefeitura de Montes Claros.



Foto 6-4: Auditório - Colégio Berlaar Imaculada Conceição. Fonte: Site Prefeitura de Montes Claros.

## 7 DISPONIBILIZAÇÃO DOS ESTUDOS

Para possibilitar o acesso da população aos estudos ambientais elaborados como parte do licenciamento ambiental deste empreendimento, serão entregues em cada prefeitura um Relatório Resumido, impresso, para ser disponibilizado ao público de interesse. Além disso, será disponibilizado um *link* na internet para visualização e *download* deste Relatório Resumido.

No material gráfico (folders, cartazes e faixas) a ser utilizado na divulgação das Reuniões Públicas será informado este *link*, bem como sobre a disponibilização de versão impressa nas Prefeituras.

## 8 INDICADORES

Os indicadores aqui apresentados servirão para sinalizar o alcance das ações planejadas neste Plano de Comunicação.

- Nº de moradores e proprietários que participaram das Reuniões Públicas x Nº de moradores e proprietários abordados durante a Campanha de Comunicação face a face;
- Nº de inserções de spots de rádio realizados x Nº de inserções de spots de rádio planejados;
- Nº de publicações em jornais realizados x Nº de publicações em jornais planejados;
- Nº de cartazes e faixas fixados x Nº de cartazes e faixas planejados;
- Nº de participantes das Reuniões Públicas por município por público de interesse;
- Nº de participantes que utilizaram o transporte gratuito fornecido pela Janaúba Transmissora x Nº de contatos recebidos no canal de comunicação da Janaúba Transmissora
- Nº de municípios representados nas Reuniões Públicas x Nº de municípios abrangidos pelas ações do Plano.

## 9 RESPONSÁVEIS

A Janaúba Transmissora de Energia Elétrica S.A é responsável pela execução deste Plano de Comunicação, juntamente com a Equipe Técnica responsável por sua elaboração. O empreendedor poderá contratar terceiros para sua implementação, neste caso, será dada prioridade para contratação de mão de obra local.

## 10 CRONOGRAMA

Atividade	Prazo
Elaboração das Peças Gráficas (folder, cartaz, faixa)	30 dias antes das datas das Reuniões Públicas
Gravação da locução dos spots de rádio e carro de som	30 dias antes das datas das Reuniões Públicas
Elaboração dos mapas de inserção das rádios e contratação dos carros de som	20 dias antes das datas das Reuniões Públicas
Reserva dos Locais das Reuniões Informativas	No dia da aprovação deste Plano pelo IBAMA e definição das datas das Reuniões Informativas
Realização da Campanha de Campo para Comunicação Face a Face	15 dias antes das datas das Reuniões Públicas
Realização Campanha de Rádio e Carro de Som	Durante os 15 dias que antecederem as Reuniões Públicas
Fixação de Cartazes e Faixas	15 dias antes das datas das Reuniões Públicas
Publicações em jornais	15 dias antes das datas das Reuniões Públicas
Envio de e-mails e correspondências	30 dias antes das datas das Reuniões Públicas
Recebimento de Contatos pelo Canal de Comunicação da Janaúba Transmissora para utilização do transporte	Durante os 15 dias que antecederem as Reuniões Públicas
Planejamento da Logística para atender a população interessada em utilizar o transporte	Durante os 15 dias que antecederem as Reuniões Públicas
Elaboração do Relatório Final da Comunicação e envio ao IBAMA	30 dias após a realização das Reuniões Públicas