

ÍNDICE

2.2.4.2.3 -	Transporte	1/15
-------------	------------------	------

Legendas

Quadro 2.2.4.4.3-1 - Municípios com canteiro de obras, segundo linha de transmissão	1/15
Figura 2.2.4.4.3-1 - Estrutura Rodoviária de Gilbués/PI e Localidades na AEL	2/15
Figura 2.2.4.4.3-2 - Estrutura Rodoviária de Parnaguá e Localidades na AEL	4/15
Figura 2.2.4.4.3-3 - Estrutura Rodoviária de Buritirama/BA e Localidades na AEL	5/15
Figura 2.2.4.4.3-4 – Estrutura Rodoviária de Barra/BA e Localidades na AEL	7/15
Figura 2.2.4.4.3-5 – Estrutura Rodoviária de Xique – Xique /BA e Localidades na AEL	8/15
Figura 2.2.4.4.3-6 – Estrutura Rodoviária de Gentio do Ouro e Localidades na AEL.....	9/15
Figura 2.2.4.4.3-7 - Estrutura Rodoviária de Gentio do Ouro, Ipujiara e Brotas de Macaúbas e Localidades na AEL.....	11/15
Figura 2.2.4.4.3-8 Estrutura Rodoviária de Central e Localidades na AEL.....	12/15
Figura 2.2.4.4.3-9 – Estrutura Rodoviária de Ouarolândia e Localidades na AEL.....	13/15
Figura 2.2.4.4.3-10 - Estrutura Rodoviária de Morro do Chapéu e Cafarnaum e Localidades na AEL.....	14/15
Figura 2.2.4.4.3-11 – Estrutura Rodoviária de Morro do Chapéu e Localidades na AEL	15/15

2.2.4.4.3 - Transporte

Nesse subitem é caracterizada a estrutura viária dos municípios pré-selecionados para receber canteiros de obras, bem como os pontos de ocupação humana identificados na AEL destes municípios e os principais acessos utilizados pela população local, de modo a identificar os potenciais impactos sobre a dinâmica de circulação local.

São aqui apresentadas figuras ilustrativas da estrutura rodoviária dos municípios selecionados para receber canteiros de obras. No entanto, para melhor visualização das informações contempladas no presente item recomenda-se a observação do **Mapa de Localidades - 2935-01-EIA-MP-4004**, no **Caderno de Mapas**, onde estão indicadas a localização de todos os pontos de ocupação humana identificados na AEL, bem como os acessos existentes ao traçado das LTs.

O **Quadro 2.2.4.4.3-1** apresenta os municípios que receberão canteiros de obras, por tipo de canteiro e empreendimento. A seção foi subdividida de modo a contemplar cada Empreendimento e os municípios contemplados nestes.

Quadro 2.2.4.4.3-1 - Municípios com canteiro de obras, segundo linha de transmissão

UF	Município	Canteiro	Empreendimento
PI	Gilbués	Canteiro Apoio LT / Canteiro de Subestação	LT 500 kV Gilbués II - Gentio do Ouro II
PI	Parnaguá	Canteiro Apoio LT	LT 500 kV Gilbués II - Gentio do Ouro II
BA	Buritirama	Canteiro Apoio LT	LT 500 kV Gilbués II - Gentio do Ouro II
BA	Barra	Canteiro Central LT	LT 500 kV Gilbués II - Gentio do Ouro II
BA	Xique - Xique	Canteiro Apoio LT	LT 500 kV Gilbués II - Gentio do Ouro II
BA	Gentio do Ouro	Canteiro LT ¹ / Canteiro de Subestação	LT 500 kV Gilbués II - Gentio do Ouro II / LT 230 kV Gentio do Ouro II - Brotas De Macaúbas/ LT 500 kV Gentio do Ouro II - Ourolândia II
BA	Ipupiara	Canteiro Central LT	LT 230 kV Gentio do Ouro II - Brotas de Macaúbas
BA	Brotas de Macaúbas	Canteiro de Subestação	LT 230 kV Gentio do Ouro II - Brotas de Macaúbas
BA	Central	Canteiro Central LT	LT 500 kV Gentio do Ouro II – Ourolândia' II
BA	Ourolândia	Canteiro Central LT / Canteiro de Subestação	LT 500 kV Gentio do Ouro II - Ourolândia II/ LT 500 kV Ourolândia II - Morro de Chapéu II/ Seccionamento da LT 230 kV Irecê - Senhor do Bonfim
BA	Cafarnaum	Canteiro de Subestação	LT 500 kV Ourolândia II - Morro de Chapéu II
BA	Morro do Chapéu	Canteiro Central LT	LT 500 kV Ourolândia II - Morro de Chapéu II/ Seccionamento da LT 230 kV Irecê - Senhor do Bonfim

Fonte: Ecology Brasil, 2015

2.2.4.4.3.1 - LT 500 kV Gilbués II - Gentio do Ouro II

2.2.4.4.3.1.1 - Gilbués/PI

Nesse município, que receberá um canteiro de apoio, o traçado da LT 500 kV Gilbués II - Gentio do Ouro II abarca um pequeno trecho em sua porção sudeste, próximo à divisa com Monte Alegre do Piauí/PI. No local está prevista a ampliação da Subestação 500 kV Gilbués II, que atualmente encontra-se em fase de construção, na margem da rodovia federal BR-235.

Gilbués é contemplado por 02 (duas) rodovias federais: BR-235, que liga o município até o Maranhão; e a BR-135, que o conecta a cidade de Corrente/PI, que é um importante polo regional.

A rodovia BR-235 corta o município e é a principal via de circulação deste e será também utilizada para as obras no município e para o vizinho, Monte Alegre do Piauí/PI (Figura 2.2.4.4.3-1).

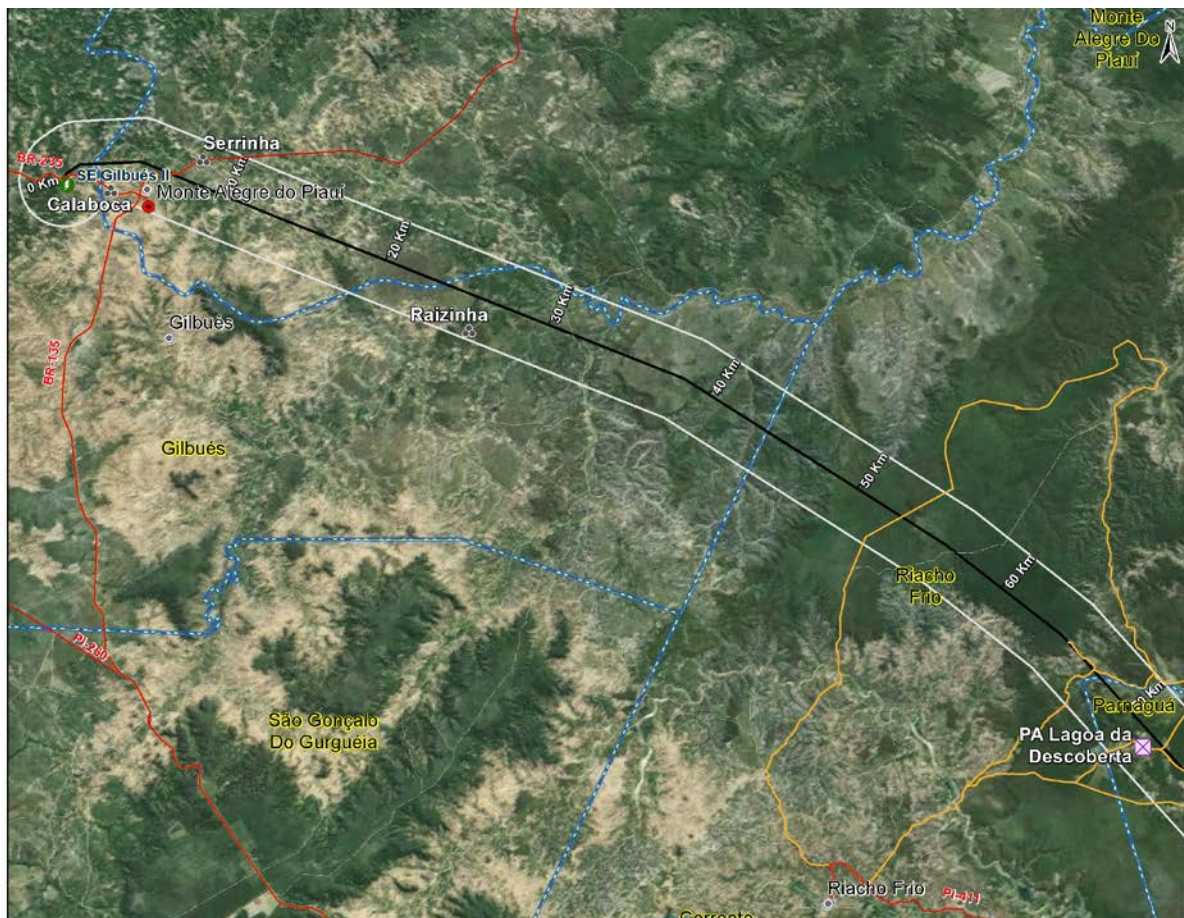


Figura 2.2.4.4.3-1 - Estrutura Rodoviária de Gilbués/PI e Localidades na AEL

2.2.4.4.3.1.2 - Parnaguá/PI

O município de Parnaguá/PI foi selecionado para abrigar um canteiro apoio para o Empreendimento, e é um dos que abriga maior extensão do traçado da LT em seu território, com 65,73 km.

O sistema viário é composto, principalmente, por 02 (duas) rodovias estaduais: PI-255, que conecta a cidade com Corrente/PI; e a PI-411, que liga Parnaguá/PI a Riacho Frio/PI. Ambas são estradas de terra (**Figura 2.2.4.4.3-2**).

Importa destacar que a primeira (PI-255) é interceptada pelo traçado, em direção a Curimatá/PI, e será utilizada para as obras de construção da LT. Tal estrada é a principal via de circulação para a população de alguns pontos da AEL, como o Povoado Riacho de Areia (km 107) e PA Piaçava (km 112).

Além destas vias, o acesso ao traçado se dará por estradas de terra que ligam povoados na zona rural. É o caso da estrada de terra que sai da sede de Parnaguá em direção ao traçado e passa no Povoado Malhadinha (km 92) e no PA Lagoa da Descoberta (km 72), na direção de Monte Alegre do Piauí/PI.

No sentido oposto, de Parnaguá/PI para Júlio Borges/PI, outra estrada de terra deverá ser utilizada para acessar o traçado da LT e, portanto, para as obras. Trata-se de uma estrada que conecta a sede ao Povoado Riacho de Areia (km 107), PA Piaçava (km 112) e a Fazenda Lagoa Nova (km 129).

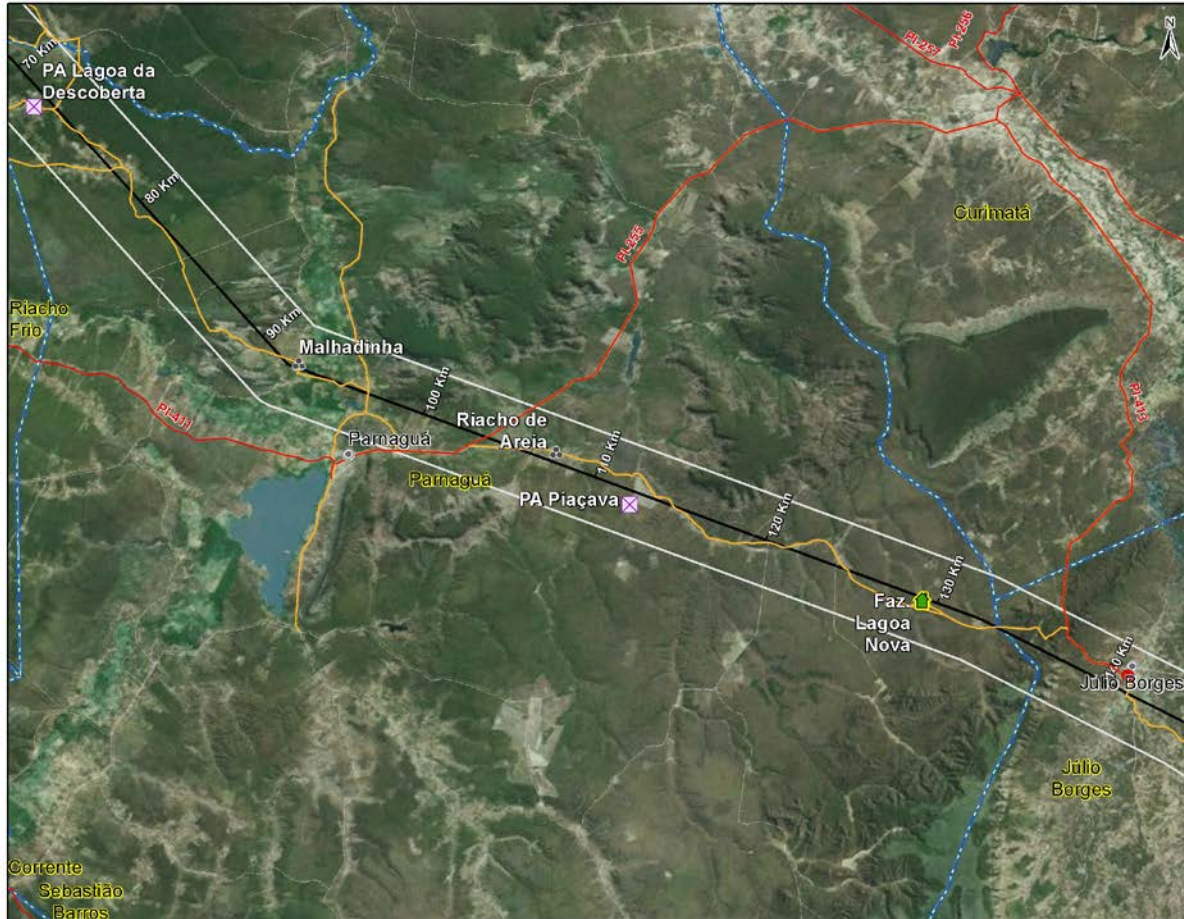


Figura 2.2.4.4.3-2 - Estrutura Rodoviária de Parnaíba e Localidades na AEL

2.2.4.4.3.1.3 - Buritirama/BA

O município de Buritirama/BA, que receberá um canteiro de apoio para as obras de construção do Empreendimento, é atendido apenas pela rodovia estadual BA-351, estrada de terra que dá acesso aos municípios de Barra/BA e Júlio Borges/PI (Figura 2.2.4.4.3-3).

A referida estrada não é interceptada pelo traçado e não oferece acesso ao mesmo, que precisa ser acessado via estradas de terra que ligam povoados rurais da AEL. No sentido Júlio Borges/PI × Buritirama/BA, existe uma estrada de terra que liga os povoados de Baixão dos Oliveiras (km 172), Campina Dourada (km 186), Poço da Jurema (km 190), Sítio Santo Antônio (km 193), Várzea (km 197) e Munduri (km 217).

No sentido contrário, Buritirama/BA × Barra/BA, uma estrada de terra dará acesso ao traçado passando pelos povoados Lagoa do Zé Pequeno (km 240) e Santa Rosa (km 240).



Figura 2.2.4.4.3-3 - Estrutura Rodoviária de Buritirama/BA e Localidades na AEL

2.2.4.4.3.1.4 - Barra/BA

O município de Barra/BA, que receberá 01 (um) canteiro central da LT 500 kV Gilbués II - Gentio do Ouro II, é atendido apenas por rodovias estaduais: BA-161, que liga a cidade a Ibotirama/BA, polo regional ao sul de Barra/BA e a BA-351, que liga a cidade a Buritirama/BA (**Figura 2.2.4.4.3-4**).

Apenas a BA-161, estrada de terra, é interceptada pelo traçado do empreendimento, no sentido norte a partir da sede municipal, margeando o rio São Francisco. O local de interceptação do traçado ocorre próximo aos povoados Lagoa da Onça (km 288) e Sambaíba (km 288), ambos na AEL.

Importante destacar que no município de Barra foi verificada a presença de alguns povoados que estariam além do buffer inicial de 2,5 km para cada lado da LT, que definem a AEL. No entanto, tais povoados passaram a integrar a AEL uma vez que as principais vias de circulação utilizadas pela população local será, também, utilizada para as obras do Empreendimento, o que tende a causar impactos na dinâmica de circulação destes povoados.

Em Barra/BA, o acesso ao traçado ocorre por meio de duas estradas de terra que conectam povoados rurais da AEL, todos com o predicado “Brejo”, além da estrada que liga a sede municipal a Sambaíba, margeando o rio São Francisco.



Figura 2.2.4.4.3-4 – Estrutura Rodoviária de Barra/BA e Localidades na AEL

2.2.4.4.3.1.5 - Xique – Xique /BA

O município de Xique – Xique, selecionado para abrigar um canteiro de apoio para as obras, é atendido pela rodovia estadual asfaltada BA-052, que o conecta ao polo regional de Irecê/BA; e por outra rodovia estadual, a BA-160, também asfaltada, que liga o rio São Francisco a Gentio do Ouro/BA.

Esta última rodovia deverá ser utilizada para as obras do empreendimento, uma vez que o traçado corre em paralelo à via por cerca de 12 km em Xique – Xique/BA, nas proximidades da Fazenda Carnaúba (km 312).

A partir desta rodovia o traçado pode ser acessado por uma estrada de terra que passa nos povoados Angico e Fazenda Santiago (300). Tal estrada é interceptada pelo empreendimento próximo ao referido povoado e tende a ser utilizada para as obras.



Figura 2.2.4.4.3-5 – Estrutura Rodoviária de Xique – Xique /BA e Localidades na AEL

2.2.4.4.3.1.6 - Gentio do Ouro/BA

O município de Gentio do Ouro foi selecionado para abrigar 03 (três) canteiros de obras, sendo 02 (dois) dedicados deles dedicados às obras de linha de transmissão e 01 (um) para subestação.

As obras dos 03 (três) trechos (LT 500 kV Gilbués II - Gentio do Ouro II / LT 230 kV Gentio do Ouro II - Brotas de Macaúbas e a LT 500 kV Gentio do Ouro II - Ourolandia II) neste município tende a ser um importante fator sensibilidade local, diante da maior carga de veículos e equipamentos circulando nas estradas de Gentio do Ouro/BA no período de obras.

O município é atendido pela rodovia estadual BA-225, que conecta Gentio do Ouro/BA a Alto da Boa Vista/BA e Morpará/BA, na margem do rio São Francisco; BR-330, que liga Gentio do Ouro/BA a Xique – Xique/BA; e a BA-046, que conecta Gentio do Ouro/BA a Ipujiara.

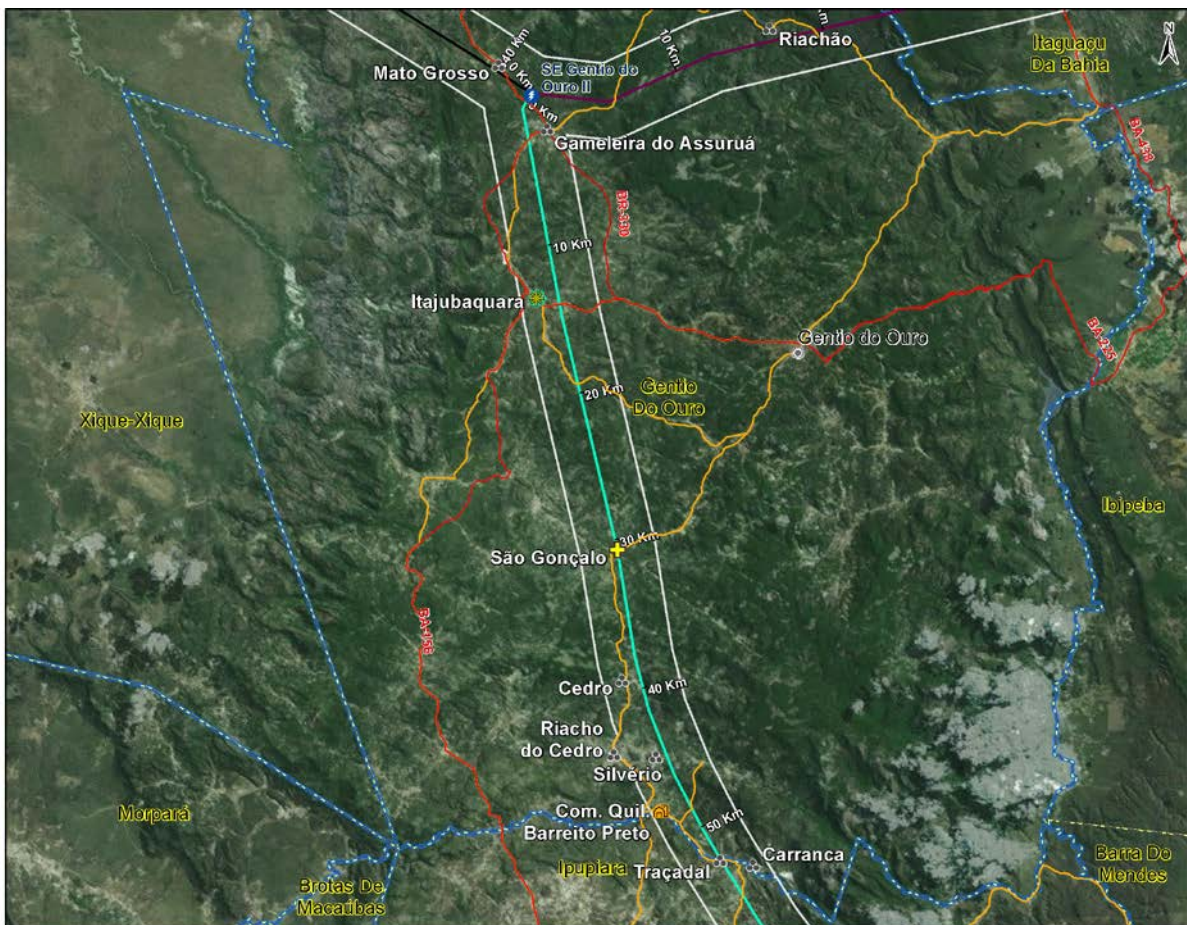


Figura 2.2.4.4.3-6 – Estrutura Rodoviária de Gentio do Ouro e Localidades na AEL

2.2.4.4.3.2 - LT 230 kV Gentio do Ouro II - Brotas de Macaúbas

2.2.4.4.3.2.1 - Gentio do Ouro/BA, Ipupiara/BA e Brotas de Macaúbas/BA

Os 3 (três) municípios cujos territórios são atravessados pela LT 230 kV Gentio do Ouro II - Brotas de Macaúbas estão previstos para receber canteiros de obras do empreendimento.

Dentre os 03 (três) trechos do Empreendimento contemplados no município de Gentio do Ouro/BA, o mais extenso é o da LT 230 kV Gentio do Ouro II - Brotas de Macaúbas, cujo acesso se dá inicialmente pela BR-330, até o Distrito de Itajubaquara (km 13), na AEL. A partir deste ponto, só é possível acessar o traçado por uma estrada de terra que conecta diversos povoados da AEL. Ao longo desta, que será utilizada para as obras da LT, encontra-se a Comunidade Fundo de Pasto São Gonçalo (km 30), os povoados Cedro (km 39), Riacho do Cedro (km 43), Silvério (km 44), e a Comunidade Quilombola Barreiro Preto (km 47). Entrando, no município de Ipupiara/BA, a estrada passa no Povoado Furados (km 57), Povoado Chiquita (km 58), Povoado Caiçara (km 67), e o Povoado Axuré (km 80). Em Brotas de Macaúbas/BA esta mesma estrada de terra liga o Povoado Santa Cruz (km 95), Povoado Fundo do Largo (km 105), Povoado Mangabeira (km 109), Povoado Papagaio (km 112) e o Povoado Boa Vista (km 115).

A mesma estrada de terra, portanto, será utilizada para acesso ao traçado em Gentio do Ouro/BA, Ipupiara/BA e Brotas de Macaúbas/BA. Como visto, essa estrada é utilizada para circulação cotidianamente por diversos povoados da AEL.

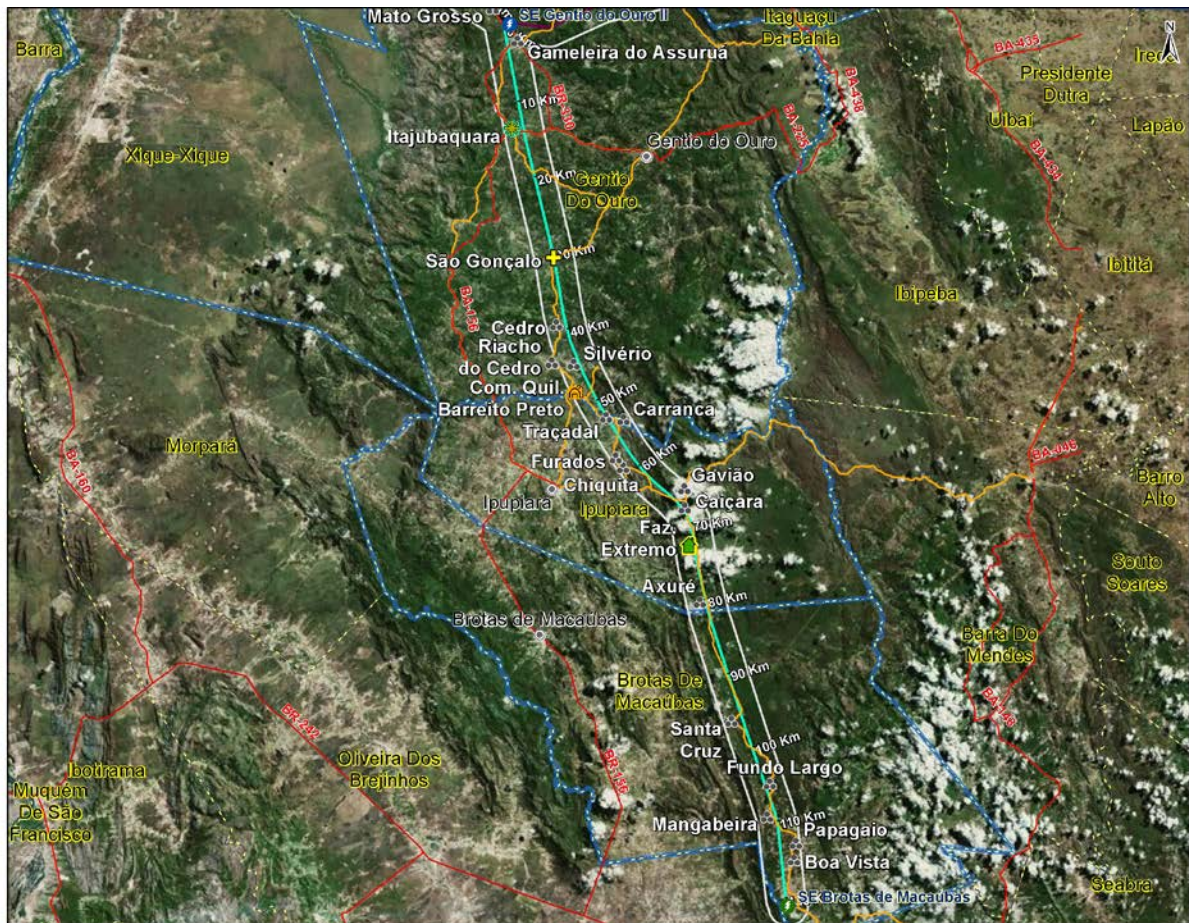


Figura 2.2.4.4.3-7 - Estrutura Rodoviária de Gentio do Ouro, Ipupiara e Brotas de Macaúbas e Localidades na AEL

2.2.4.4.3.3 - LT 500 kV Gentio do Ouro II - Ourolandia II

Conforme mencionado anteriormente, o município de Gentio do Ouro/BA é contemplado por 03 trechos do Empreendimento e abrigará 03 canteiros de apoio. Neste município o acesso à LT 500 kV Gentio do Ouro II - Ourolandia II ocorrerá por uma estrada de terra em condições precárias que sai da sede de Gentio do Ouro/BA e termina no Povoado Riachão (km 16), que se encontra na AEL (**Figura 2.2.4.4.3-7**).

No município de Central/BA, ainda no mesmo trecho, e previsto para sediar um canteiro central, existem 03 (três) rodovias estaduais: BA-370, que liga a BA-052 à sede de Jussara/BA, sendo interceptada pelo traçado no caminho; a BA-052, que liga Central/BA ao polo regional Irecê/BA; e a BA-434, que conecta a sede de Central/BA a Uibaí/BA (**Figura 2.2.4.4.3-8**).

O acesso ao traçado neste município se dá por meio de estradas de terra, uma delas ligando a Comunidade Quilombola São João do Zé de Preta (km 68) à Fazenda Canadá (km 65), e a outra ligando a sede municipal às Comunidades Quilombolas Caroá (km 53) e Vereda (km 50).

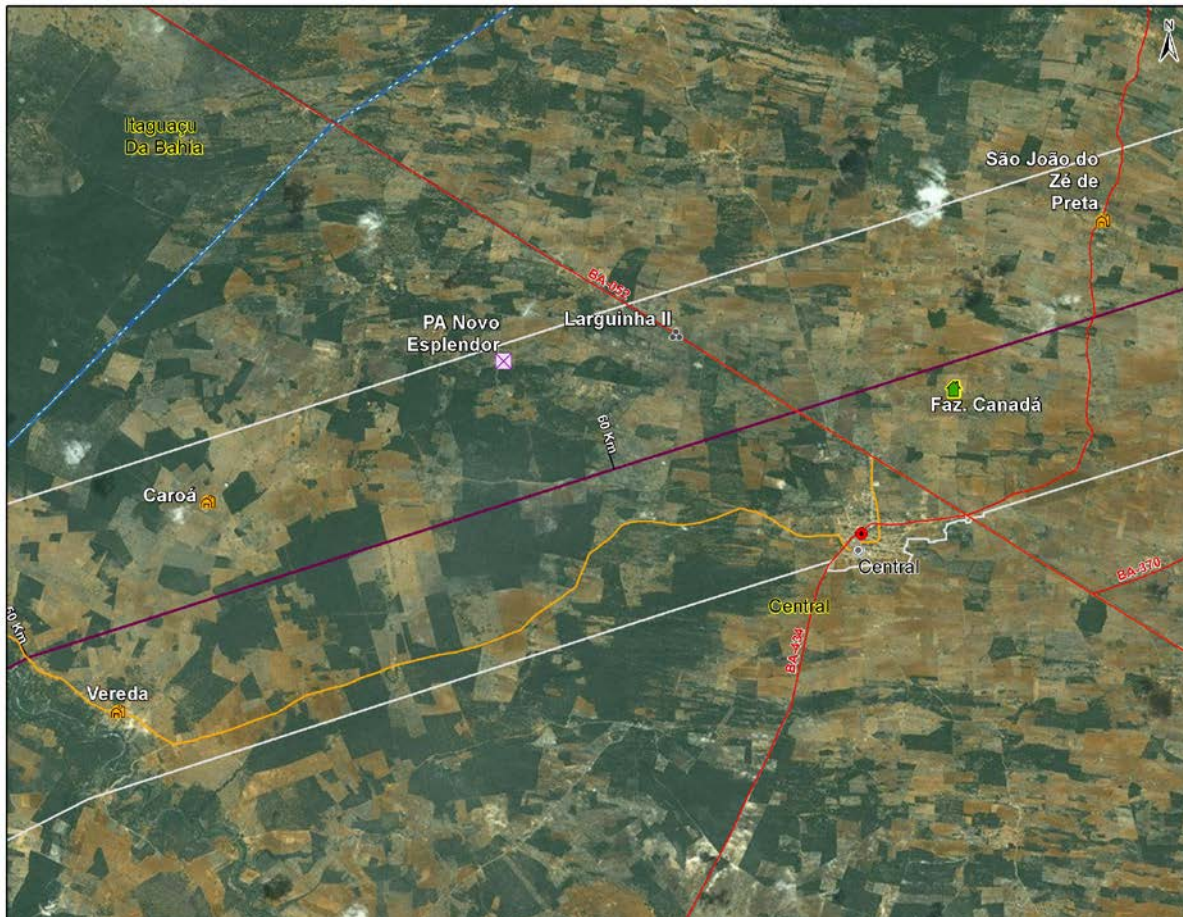


Figura 2.2.4.4.3-8 Estrutura Rodoviária de Central e Localidades na AEL

2.2.4.4.3.4 - LT 500 kV Ourolândia II - Morro de Chapéu II e Seccionamento da LT 230 kV Irecê - Senhor do Bonfim

O município de Ourolândia/BA abriga um pequeno trecho do traçado do Empreendimento, na divisa com Morro do Chapéu. Previsto para sediar 02 (dois) canteiros de obras (Canteiro Central LT / Canteiro de Subestação), sua estrutura rodoviária é composta apenas pela rodovia estadual BA-368, que o conecta a Jacobina/BA, importante polo regional ao sul, e a Umburanas/BA ao norte.

Na AEL deste município foi identificado, apenas, o Povoado Olho D'água do Fagundes (Figura 2.2.4.4.3-9), cujo acesso ocorre via estrada de terra.

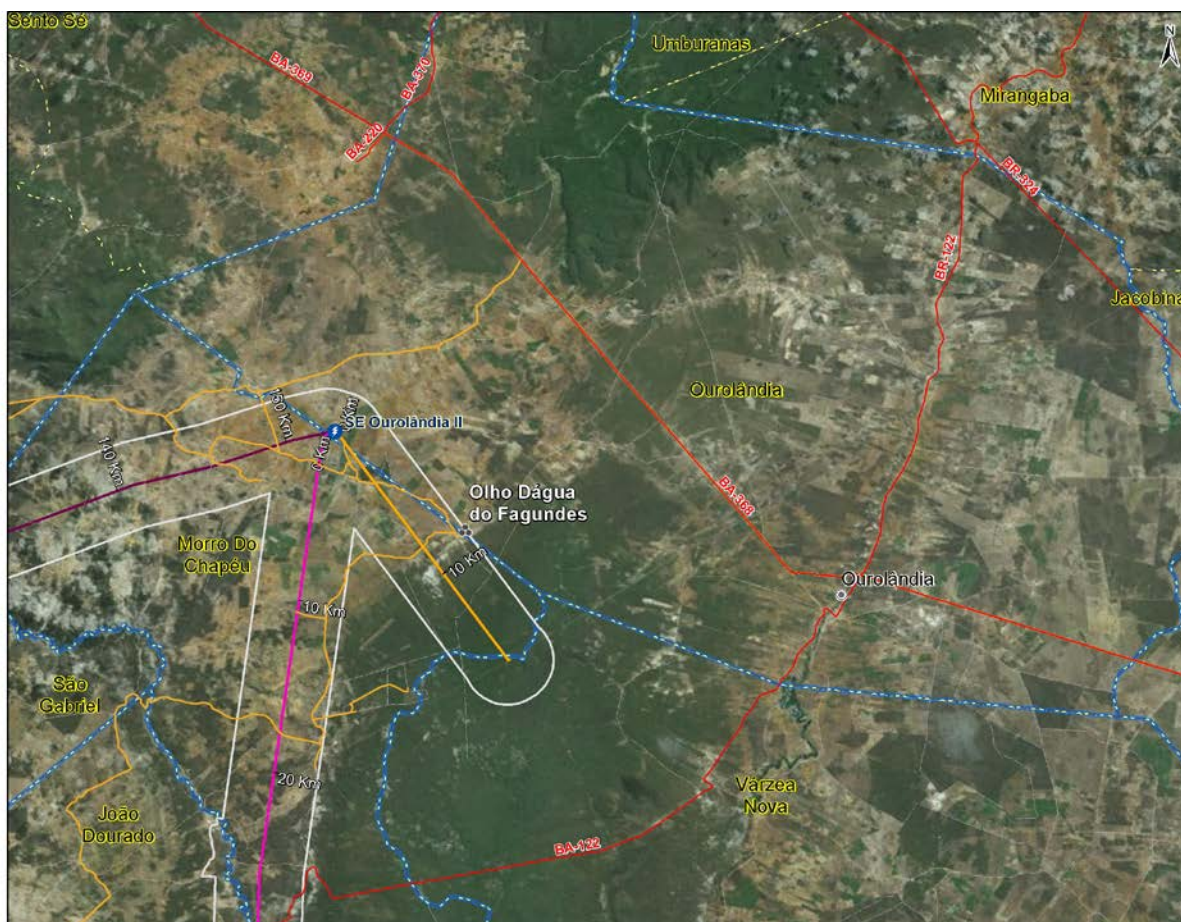


Figura 2.2.4.4.3-9 – Estrutura Rodoviária de Ourorândia e Localidades na AEL

O município de Morro do Chapéu abriga extensão considerável da LT 500 kV Ourorândia II - Morro de Chapéu II. Previsto para receber um canteiro central do empreendimento, sua estrutura rodoviária é majoritariamente estadual, composta pela BA-052, que o conecta ao polo regional de Irecê/BA, a BA-422 e a BA-144. O município, também, conta com a rodovia federal BR-122, que o conecta a Cafarnaum/BA.

A rodovia BA-052, asfaltada, é interceptada pelo traçado próximo à divisa com América Dourada/BA e deverá ser utilizada para as obras. Tal via é cotidianamente usada para deslocamento dos povoados rurais do município, inclusive alguns na AEL, como São Rafael (km 64) e o PA Recreio (km 63).

A rodovia federal BR-122, asfaltada, também, é interceptada pelo traçado da LT 500 kV Ourorândia II - Morro de Chapéu II no caminho para Cafarnaum/BA e tende a ser utilizada para as obras. Neste trecho

da AEL, entre os km 64 e 94 da LT, foi identificado o Povoado Espinheiro II (km 72), cuja principal via de deslocamento é a BR-112 (Figura 2.2.4.4.3-10).



Figura 2.2.4.4.3-10 - Estrutura Rodoviária de Morro do Chapéu e Cafarnaum e Localidades na AEL

Ainda, em relação à LT 500 kV Ouarolândia II - Morro do Chapéu II, importa destacar que o acesso à esta entre os km 0 e 64 existem 02 (duas) estradas de terra que correm quase paralela ao rio Jacaré, atualmente seco (Figura 2.2.4.4.3-11).

Nesse trecho, estas são as estradas que possibilitam acesso ao empreendimento e, portanto, deverão ser utilizadas durante as obras. Ressalva-se, que as estradas supracitadas são as principais vias de circulação para a população de diversos povoados rurais e comunidades quilombolas da AEL em Morro do Chapéu/BA, América Dourada/BA e João Dourado/BA.

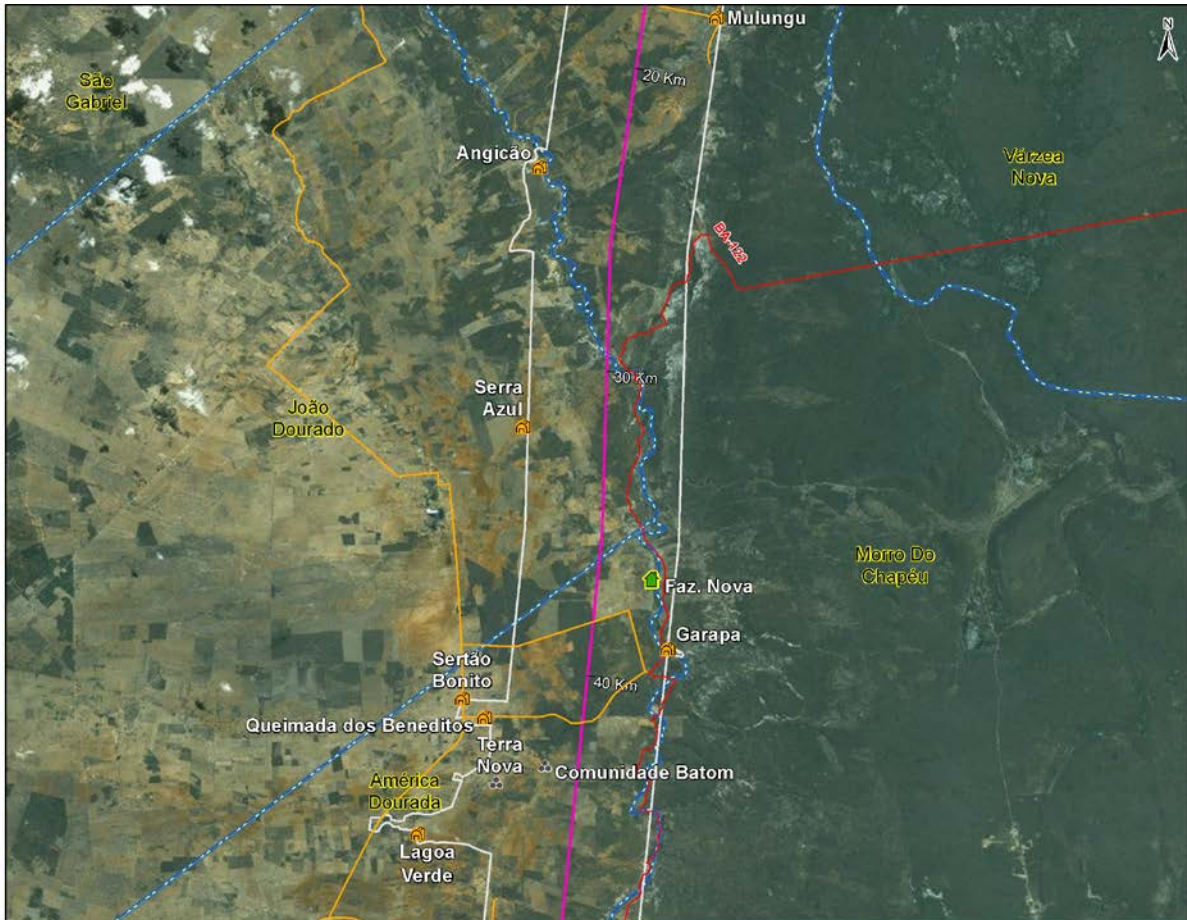


Figura 2.2.4.4.3-11 – Estrutura Rodoviária de Morro do Chapéu e Localidades na AEI

