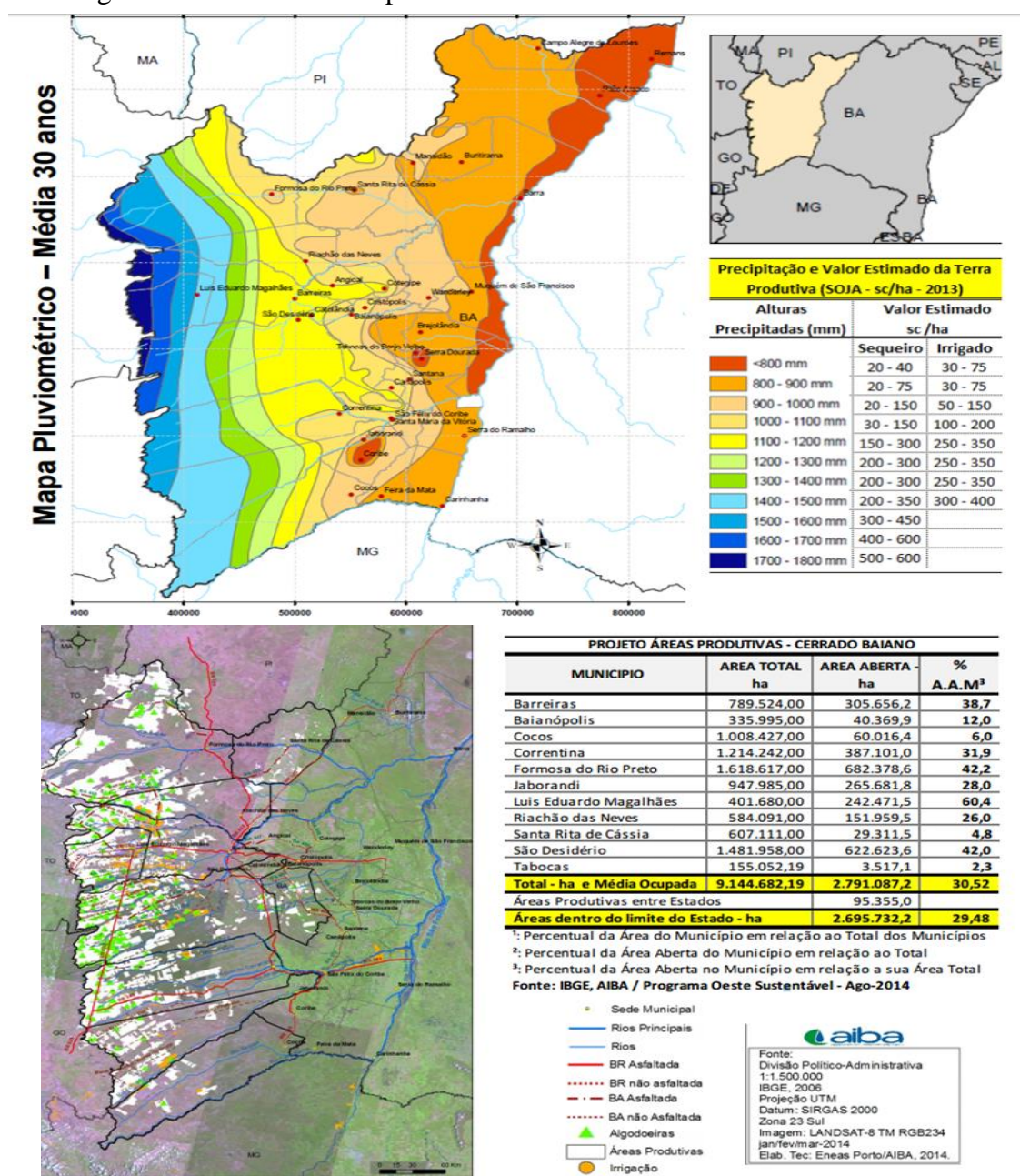


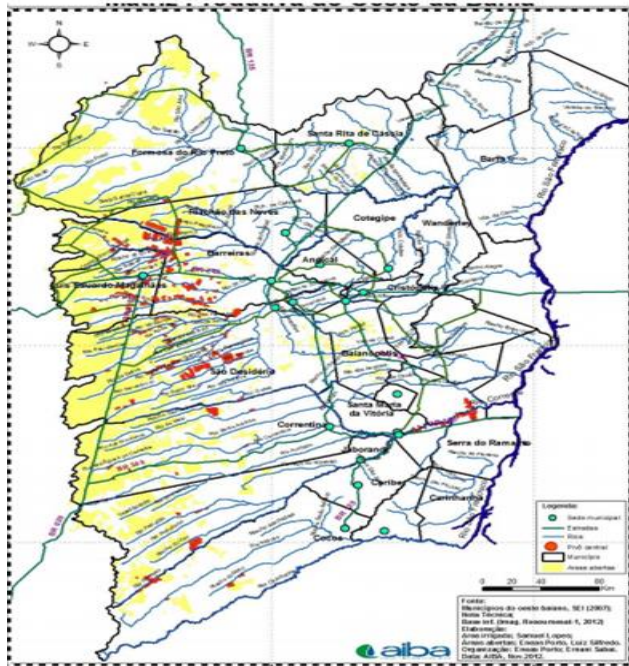


Superintendência do Ibama em Sergipe
Divisão Técnica

Anexo da Nota Técnica Ditec/SE/IBAMA de outubro/2016 sobre a redução de vazões no rio São Francisco, aspectos e impactos ambientais investigados, analisados e evidenciados na vistoria técnica entre 26 e 29/09/2016.

Item 1: Informações e mapas disponibilizados ao público no site da Aiba referente ao **Panorama Socioeconômico do Agronegócio do Oeste da Bahia**. Fonte: Associação de Agricultores e Irrigantes da Bahia (Aiba), disponível em: <http://aiba.org.br/wp-content/uploads/2013/11/producao-e-destino-dos-graos-do-oeste-da-bahia.pdf>





Composição de Área Irrigada através de Pivô Central por Município do Oeste da Bahia - Ago/2014 - Estimativa

N°	Municípios	N° Pivôs	Área - ha¹	% Área
1	Barreiras	328	34.440	27,99
2	São Desidério	282	29.610	24,06
3	Luis Eduardo Magalhães	144	15.120	12,29
4	Jaborandi	119	12.495	10,15
5	Correntina	58	6.090	4,95
6	Riachão das Neves	49	5.145	4,18
7	Cocos	41	4.305	3,50
8	Serra do Ramalho	41	4.305	3,50
9	Santana	27	2.835	2,30
10	São Félix do Coribe	28	2.940	2,39
11	Formosa do Rio Preto	14	1.470	1,19
12	Coribe	7	735	0,60
13	Santa Maria da Vitória	6	630	0,51
14	Cotejipe	5	525	0,43
15	Baianópolis	5	525	0,43
16	Barra	3	315	0,26
17	Bom Jesus da Lapa	9	945	0,77
18	Sítio do Mato	6	630	0,51
Total		1.172	123.060	100,0

¹ Área Média do Pivô Central - 105 ha

Fonte: Programa Oeste Sustentável - Aiba

18/08/14



3.2 ÁREA TOTAL SOJA, MILHO E ALGODÃO

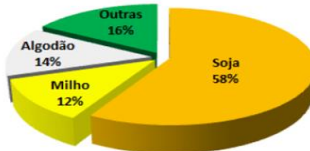


TOTAL DE SOJA, MILHO E ALGODÃO CULTIVADO NO OESTE DA BAHIA - 15 ANOS

Safrá	Área (mil ha)	Produção (mil t)	Variações (%)	
			Área	Produção
1999/00	796,8	2.333,0		
2000/01	913,2	2.690,0	14,6	15,3
2001/02	949,6	2.202,3	4,0	- 18,1
2002/03	1.051,8	2.588,5	10,8	17,5
2003/04	1.163,5	4.131,9	10,6	59,6
2004/05	1.209,1	4.136,5	3,9	0,1
2005/06	1.212,3	3.234,5	0,3	- 21,8
2006/07	1.292,8	4.599,3	6,6	42,2
2007/08	1.413,4	5.336,8	9,3	16,0
2008/09	1.424,6	4.827,9	0,8	- 9,5
2009/10	1.464,9	5.621,4	2,8	16,4
2010/11	1.623,8	6.694,1	10,8	19,1
2011/12	1.789,6	6.853,9	10,2	2,4
2012/13	1.789,9	5.575,8	0,0	- 18,6
2013/14	1.883,0	6.878,2	5,2	23,4

Culturas	Área	Produção	Variações (%)	
			Área	Prod.
Soja	1.310,0	3.318,5	58,1	44,0
Milho	265,0	2.305,5	11,7	30,6
Algodão	308,0	1.254,2	13,7	16,6
Outras	372,7	657,8	16,5	8,7
Total	2.255,7	7.536,0		

Distribuição de Área - Safrá 2013/14



Evolução Agrícola - 15 anos

Período	Δ% Área	Δ% Prod.
2013/14 - 1999/00	236,32	294,82

Destino das Exportações de Soja da Bahia - 2014

RKG	Países Destino	Qtde. (t)	Jan-Dez	
			Milhões - US\$	%
1ª	China	1.050.797	543.700.635	61,0
2ª	Alemanha	263.436	133.942.559	15,0
3ª	Japão	136.978	74.627.452	8,4
4ª	Estados Unidos	89.322	45.516.319	5,1
5ª	Países Baixos (Holand)	40.174	19.528.190	2,2
6ª	Egito	30.652	15.577.737	1,7
7ª	Taiwan (Formosa)	25.141	13.100.716	1,5
8ª	Noruega	24.835	12.436.141	1,4
9ª	Espanha	14.785	7.618.453	0,9
10ª	México	14.573	7.682.602	0,9
	Outros países	34.460	17.552.048	2,0
Total		1.725.153	891.282.852	100,0

Ano	SAFRÁ	SOJA		4%	ALGODÃO				6%	MILHO		5%	ÁREA TOTAL	PRODUÇÃO TOTAL
		Área (mil ha)	Produção (mil t)		Área (mil ha)	Prod Capulho (mil t)	Prod Pluma (mil t)	Prod Carozo (mil t)		Área (mil ha)	Produção (mil t)			
1	2013/14	1.310,0	3.301,2		308,0	1.247,4	499,0	673,6		265,0	2.305,5		1.883,0	6.854,1
2	2014/15	1.310,5	4.403,3		326,5	1.322,3	528,9	714,0		278,3	2.721,3		1.915,3	8.446,9
5	2017/18	1.469,9	5.088,5		388,9	1.622,6	649,0	876,2		322,1	3.245,7		2.180,9	9.956,8
10	2022/23	1.779,8	6.475,5		520,4	2.282,1	912,9	1.232,4		411,1	4.353,7		2.711,3	13.111,4
15	2027/28	2.155,0	8.446,6		696,4	3.290,1	1.316,0	1.776,6		524,7	5.986,0		3.376,0	17.722,7
20	2032/33	2.609,3	11.017,7		931,9	4.743,1	1.897,2	2.561,3		669,6	8.230,2		4.210,8	23.991,1
25	2037/38	3.159,4	14.549,3		1.247,1	6.837,9	2.735,2	3.692,5		854,7	11.315,9		5.261,1	32.703,1

Produtividade Final 77 sc por/ha

366 @/ha

221 sc por ha

Considerando uma previsão otimista de crescimento nas áreas de soja, milho e algodão em 4%aa, 6%aa e 5%aa respectivamente, em 25 anos o potencial de área agrícola do Cerrado da Bahia será ocupado com estas culturas, sendo respeitados os limites ambientais e o código florestal vigente.

Fonte: Aiba. Informação disponibilizada ao público no site: <http://aiba.org.br/wp-content/uploads/2013/11/producao-e-destino-dos-graos-do-oeste-da-bahia.pdf>
Acesso em: 01 out. 2016.