

# Relatório

Ações em Turismo e Lazer RBA-001/2012

## Vila Nova do Teotônio



Porto Velho - Abril 2012



### 1) **Apresentação:**

Este relatório está relacionado às atividades desenvolvidas que comportam o período de fevereiro a março de 2012, referente contrato CT.DS.101.2012 - Prestação de Serviços de Assessoria na Implantação do Programa de Apoio às Atividades de Lazer e Turismo do Projeto Básico Ambiental PBA- da UHE Santo Antônio volume IV, seção 27 e ao Programa Ambiental de Conservação e Uso do Entorno do Reservatório Artificial da UHE Santo Antônio - PACUERA. **O pr**

---

### 2) **Objetivos do Relatório**

Apresentar as primeiras impressões das visitas técnicas e das reuniões realizadas quanto à definição de produtos turísticos que possam atender economicamente a Vila Nova de Teotônio, preconizando

- *A contribuição para melhorar a estruturação e qualificação da gestão pública do turismo e dos negócios e profissionais voltados às atividades turístico-recreativas do entorno do reservatório e área de influência e cadeia produtiva associada, colaborando nas inovações em seus conceitos, portes e procedimentos administrativo-operacionais no atendimento dos serviços e sua gestão socioambiental (Doc. DT - 079-515-5025-0027-00-J- 2008).*
- 

### 3) **Ações Preliminares -**

A J1 tomou conhecimento e contato com os documentos relativos ao Programa de Apoio ao Lazer e Turismo, contextualizou as expectativas do Programa com o Plano Municipal de Turismo e com as características regionais antes das atividades de campo. Depois de visitadas as duas localidades, Vila Nova de Teotônio e o distrito de Jacy-Paraná, a equipe da J1 constatou que a melhor estratégia para dar início às atividades na comunidade, face à urgência e emergência de ações concretas, foi o emprego da metodologia “aprender fazendo”, já nos primeiros contatos com lideranças e comunitários.

#### 3.1 **Levntamentos Iniciais**

Foram realizadas reuniões visando apoiar, atender e orientar as demandas locais da Vila Nova de Teotônio para os produtos turísticos e de lazer. Definiram-se inicialmente dois produtos que seriam analisados de acordo com todas as exigências e requisitos necessários para implantação e manutenção destes, no que tange a segurança

e a manutenção.

Dentre os produtos acordados entre a comunidade e a equipe da J1 e demais participantes ficaram definidas: a implantação da trilha ecológica e da pesca educativa para o público infantil.



Imagem 1 – Reunião na comunidade Vila de Teotônio  
Fonte: J1PPQ, 17/03/2012

### **a) Produto: Trilha ecológica**

#### Ações realizadas

- Pesquisa em campo junto aos moradores da Vila Nova de Teotônio para averiguação do local mais adequado:
- ✓ Questionou-se quanto aos melhores locais para implantar a trilha ecológica. Conforme os moradores, dois locais poderiam ser utilizados para a criação da trilha ecológica. A J1 orientou os moradores na definição de alguns critérios básicos previstos nas normas brasileiras de turismo de aventura, especificamente nas ABNT-NBR: 15286; 15331; 15500; 15285; 15505-1; 15505-2. Estas duas últimas sendo específicas para trilhas e atividades de caminhadas. Ficou definido pela comunidade o local e, com isso a J1 efetuou o seu mapeamento para dar os encaminhamentos necessários às fases seguintes de criação do produto.



## RBA - RELATÓRIO BÁSICO DE AÇÕES

- Mapeamento da possível trilha com GPS:
  - ✓ Para facilitar do roteiro da trilha e de sua própria visualização foi utilizado um GPS para apresentação do trajeto, conforme imagem 2 deste relatório.

### Ações a serem realizadas para a trilha

- Abertura do caminho da trilha:
  - ✓ Com a trilha mapeada o passo seguinte é fazer o caminho (as picadas), para isso será necessário um mateiro e um ajudante para efetuar a referida tarefa.

<b>Datas previstas de início e término da atividade citada</b>	
<b>Início</b>	<b>Término</b>
<b>02/05/2012</b>	<b>16/05/2012</b>
<b>09/05/2012</b>	<b>23/05/2012</b>

- Preparar capacitação dos operadores (moradores) quanto à gestão dos riscos e demais informações sobre a trilha:
  - ✓ Após efetivamente a trilha estar aberta, serão desenvolvidas as capacitações quanto as regras previstas na normas de turismo de aventura, e NBRs relativas.

<b>Datas previstas de início e término da atividade citada</b>	
<b>Início</b>	<b>Término</b>
<b>02/05/2012</b>	<b>16/05/2012</b>
<b>09/05/2012</b>	<b>23/05/2012</b>

- Catalogação da vegetação:
  - ✓ Após a capacitação do operadores da trilha, será realizada a catalogação da vegetação existente no trajeto da trilha. Esta etapa envolverá um biólogo o qual também capacitará os operadores da trilha tecnicamente



## RBA - RELATÓRIO BÁSICO DE AÇÕES

quanto as nomenclaturas das vegetações.

<b>Datas previstas de início e término da atividade citada</b>	
<b>Início</b>	<b>Término</b>
<b>21/05/2012</b>	<b>31/05/2012</b>
<b>29/05/2012</b>	<b>08/06/2012</b>

- Fixação de placas e indicativos:

- ✓ A fixação de placas que identificarão a vegetação e outros atrativos da trilha será o passo seguinte, nesta etapa, envolverá a definição das informações das placas.

<b>Datas previstas de início e término da atividade citada</b>	
<b>Início</b>	<b>Término</b>
<b>11/06/2012</b>	<b>21/05/2012</b>
<b>18/06/2012</b>	<b>28/06/2012</b>

- Verificação da capacidade de carga:

- ✓ Essa etapa seguirá as orientações dos turismólogos os quais irão mensurar a capacidade de carga da trilha.

<b>Datas previstas de início e término da atividade citada</b>	
<b>Início</b>	<b>Término</b>
<b>11/06/2012</b>	<b>21/05/2012</b>
<b>18/06/2012</b>	<b>28/06/2012</b>

- Preparação da Cartilha da Trilha Ecológica de Teotônio:

- ✓ Material impresso divulgador da trilha, seus atributos, atratividade, dentre outras.

- ❖ Esse material será disponibilizado nas agências de turismo, SEMDESTUR,

SEMA, SEDAM, e outros pontos sinérgicos ao turismo e ao lazer em Porto Velho e Distritos.

Datas previstas de início e término da atividade citada	
Início	Término
21/05/2012	21/05/2012
18/06/2012	28/06/2012

- Data prevista para inauguração da Trilha Ecológica de Teotônio.

### Julho de 2012.

Avaliação do espaço para implantação de Trilha Ecológica. Total percorrido: 1.328 mts. Visualização 50mts - traçada na imagem a seguir.

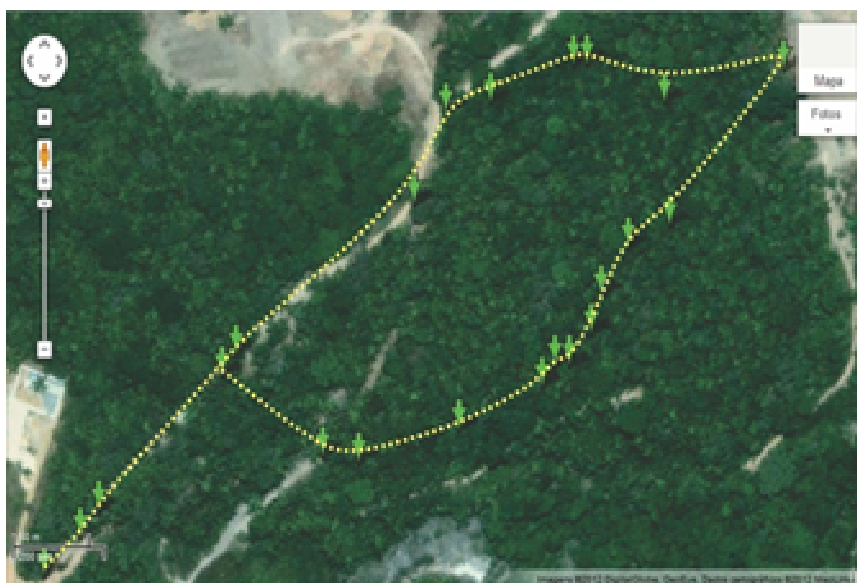


Imagem 2 - Percurso da trilha ecológica  
Fonte: Google Earth - satélite e marcação GPS

#### b) Produto: Pesca Educativa

##### Ações realizadas:

- Vistoria no lago para levantamento dos pontos de pesca;
- Levantamento dos peixes encontrados no lago (mais comuns);
- Levantamento dos equipamentos necessários para a pesca educativa;
- Levantamento dos itens de segurança quanto à documentação, e a capacidade

de carga dos barcos dos pescadores.



Imagem 3 - Levantamento sobre os itens necessários para pesca educativa  
Fonte: J1PPQ, 21/03/2012



Imagem 4 - Visita Técnica no lago para definição dos pontos da pesca educativa  
Fonte: Fonte: J1PPQ, 21/03/2012

### Ações a serem realizadas:

- Catalogação das espécies de peixes encontradas no lago;
  - ✓ Nessa etapa serão catalogadas as espécies de peixes mais encontradas no lago do Teotônio. A intenção com essa atividade é confeccionar a cartilha educativa para que as crianças tenham acesso à informações



sobre pesca educativa. Está prevista a realização desta atividade entre os meses de Agosto e Outubro de 2012, com vistas a coincidir com o período letivo.

- Definição dos utensílios de segurança para o passeio e pesca no lago;
  - ✓ Levantamento com os pescadores da Vila Nova de Teotônio dos utensílios necessários para a pesca. Salienta-se que será recomendado aos pilotos das embarcações que tenham tais utensílios para que possam alugar para os turistas, com preços tabelados e padronizados entre todos os operadores desse serviços.
- Preparação de cartilhas informativas sobre a pesca educativa;
  - ✓ Assim como a cartilha da trilha, será desenvolvida uma cartilha educativa para as crianças que desejarem adquirir os serviços da pesca educativa.

Datas previstas de início e término da atividade citada
---

18/08/2012
------------

25/08/2012
------------

- Data prevista para inauguração da Trilha Ecológica de Teotônio.

### Agosto de 2012.

#### 4) **Materiais e Métodos (instrumentos e metodologias)**

Para a realização das pesquisas relacionadas à trilha ecológica foi utilizado um GPS com a finalidade de mapear o percurso e medir a extensão da trilha.

Utilizou-se, para levantamento dos dados primários, o método de observação participante e sistemático, no qual, de acordo com as reuniões realizadas, obteve-se as informações sobre os dois produtos descritos neste relatório.

Para a análise, utilizou-se a ferramenta de SWOT, que contribuiu para uma análise provisória (mais ampliada) sobre os pontos fortes e fracos dos produtos e suas





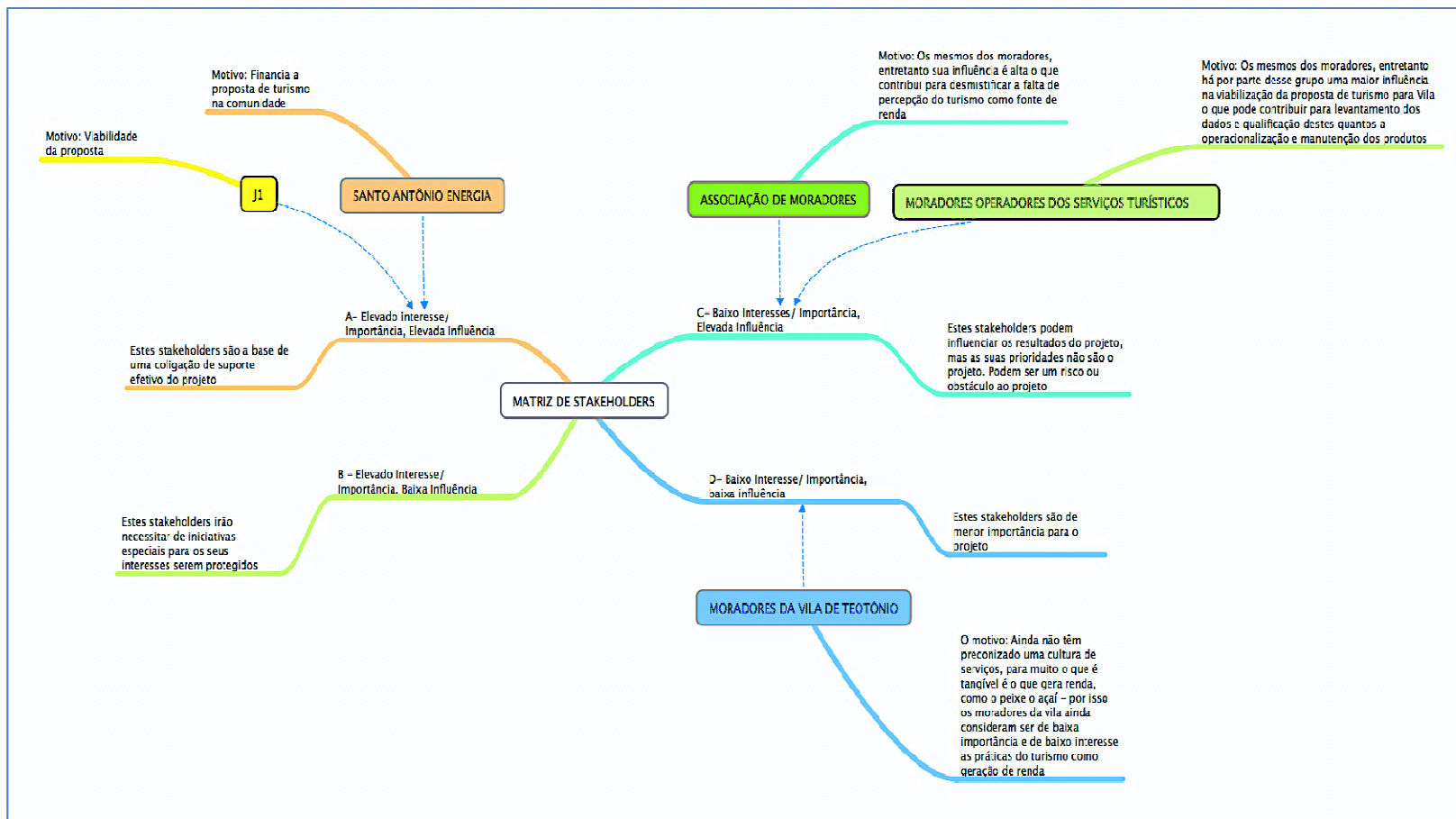
## RBA - RELATÓRIO BÁSICO DE AÇÕES

perspectivas de oportunidade e ameaças quanto à geração de renda para os moradores da Vila Nova de Teotônio.

Em conjunto com a ferramenta de SWOT utilizou-se a matriz de *stakeholders*. A referida matriz apontou de maneira provisória a existência de relação dos produtos (turísticos) propostos como alternativa para geração de renda e os players do processo de viabilização da proposta de turismo.



## 5. Matriz de Stakeholders





6) **Conclusões**

A primeira impressão sobre as intervenções realizadas pela equipe técnica da J1 quanto os levantamentos dos produtos puderam formatar uma ideia das práticas a serem desenvolvidas na Vila Nova de Teotônio. Tais práticas necessitam ainda de levantamentos mais acurados e pormenorizados, que ocorrerão no decorrer do processo e criarão a base necessária a empresa executar o ajuste dos produtos, levando em consideração os pontos fracos, os pontos positivos, aproveitando oportunidades e evitando ameaças. Deve-se sempre observar o grau de interesses dos grupos de intervenientes da proposta, para que não haja incongruências entre os grupos interessados.

7) **Equipe Técnica**

Cláudia Bogo - Coordenação Geral

Jun Alex Yamamoto - Técnico Especialista

Marcelo Barbosa - Técnico Operacional

Daniele Prado - Assessoria Local

-----  
Cláudia Bogo.

J1 Planejamento, Pesquisa e Qualificação Ltda.