



PROGRAMA DE
REMANEJAMENTO DA
POPULAÇÃO ATINGIDA

Qualquer dúvida, ligue grátis para **0800 647 6162**

scribacomunicacao.com.br



**Bem-vindo à
sua nova casa!**



MANUAL DA NOVA MORADIA

A Santo Antônio Energia deseja que você e sua família sejam muito felizes no novo lar. Para contribuir com isso, preparamos esta cartilha com dicas e informações importantes sobre o uso da sua nova moradia.

ÍNDICE ▶

INSTITUIÇÃO	TELEFONE
Eletrobrás Distribuição Rondônia (CERON)	0800 647 0120
EMDUR - Empresa Municipal de Desenvolvimento Urbano (Iluminação Pública)	3224-6331
SEMUSP / MARQUISE - LIXO	0800 647 1391 / 0800 691 330
SAMU - AMBULÂNCIA	192
BOMBEIROS	193
S.O.S.	0800 647 1311
POLÍCIA MILITAR	190
POLÍCIA AMBIENTAL (expediente: 8h às 13h)	3230-1088
1º CONSELHO TUTELAR (expediente: 14h a 0h)	3901-3254
2º CONSELHO TUTELAR	3901-3649
CONSELHO DO IDOSO	3901-3223
SANTO ANTÔNIO ENERGIA	0800 647 6162
SEMED - Educação	3901-3300
SEMUSA - Saúde	3219-2996
DELEGACIA DA MULHER	3216-8800
SEDAM - Meio Ambiente	0800 647 1150 / 3216-1073
EMATER	3217-0700
BOLSA FAMÍLIA	0800 647 1310
IBAMA	3217-2701
SHOPPING CIDADÃO	3216-1001

TELEFONES ÚTEIS

A Santo Antônio Energia reuniu os telefones de serviços úteis no dia a dia de uma comunidade. Eles são muito importantes para ajudar você a exercer sua cidadania, sendo sempre agente de seus direitos e deveres.

Processo de construção das casas

- Sistema JET CASA.....6
- Sistema Radiê7
- Etapas construtivas.....8
- Instalações de água.....10
- Instalações elétricas.....11
- Localização da fiação e dos canos...12
- Sistema de fossa.....14
- Manutenção do sistema de fossa....16
- Aparelhos de ar condicionado18
- Instalações de gás18
- Ampliação da casa.....20

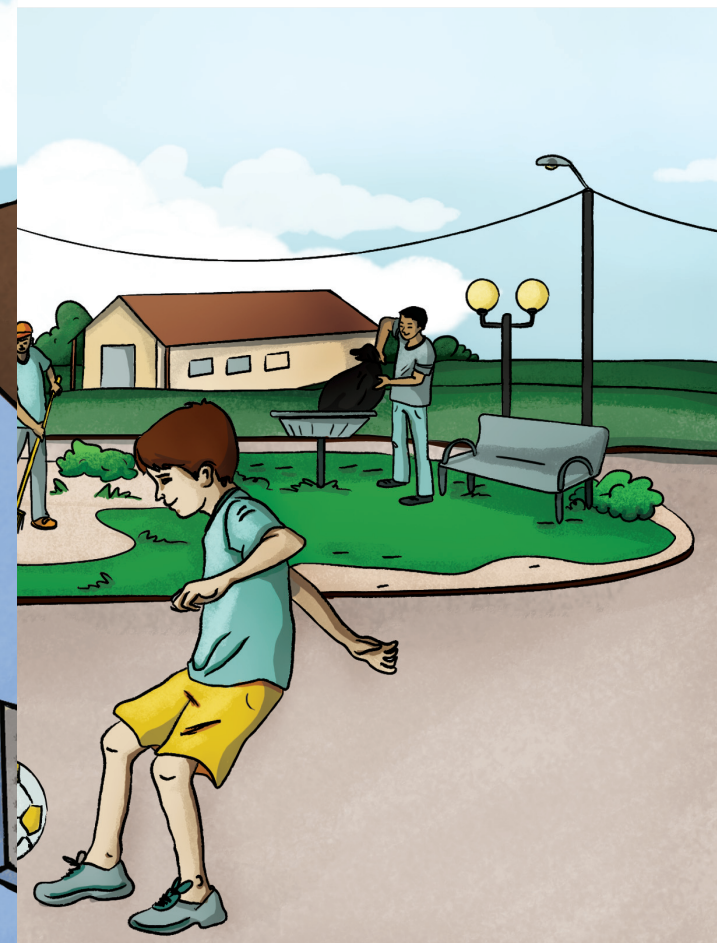
Cuide bem da sua casa

- Cuidados com a higiene e com a sua saúde 24
- Limpeza e conservação 26
- Cuidados com o quintal 27
- Dicas para economizar 28
- O que fazer com o lixo? 30
- Utilização das áreas comuns 32

Telefones úteis..... 34

PROCESSO DE CONSTRUÇÃO DAS CASAS

Para cuidar bem da sua casa é preciso conhecê-la por completo. Nas próximas páginas você vai entender como ela foi construída, quais são seus principais componentes, que tipo de mudanças você pode fazer e como fazer.



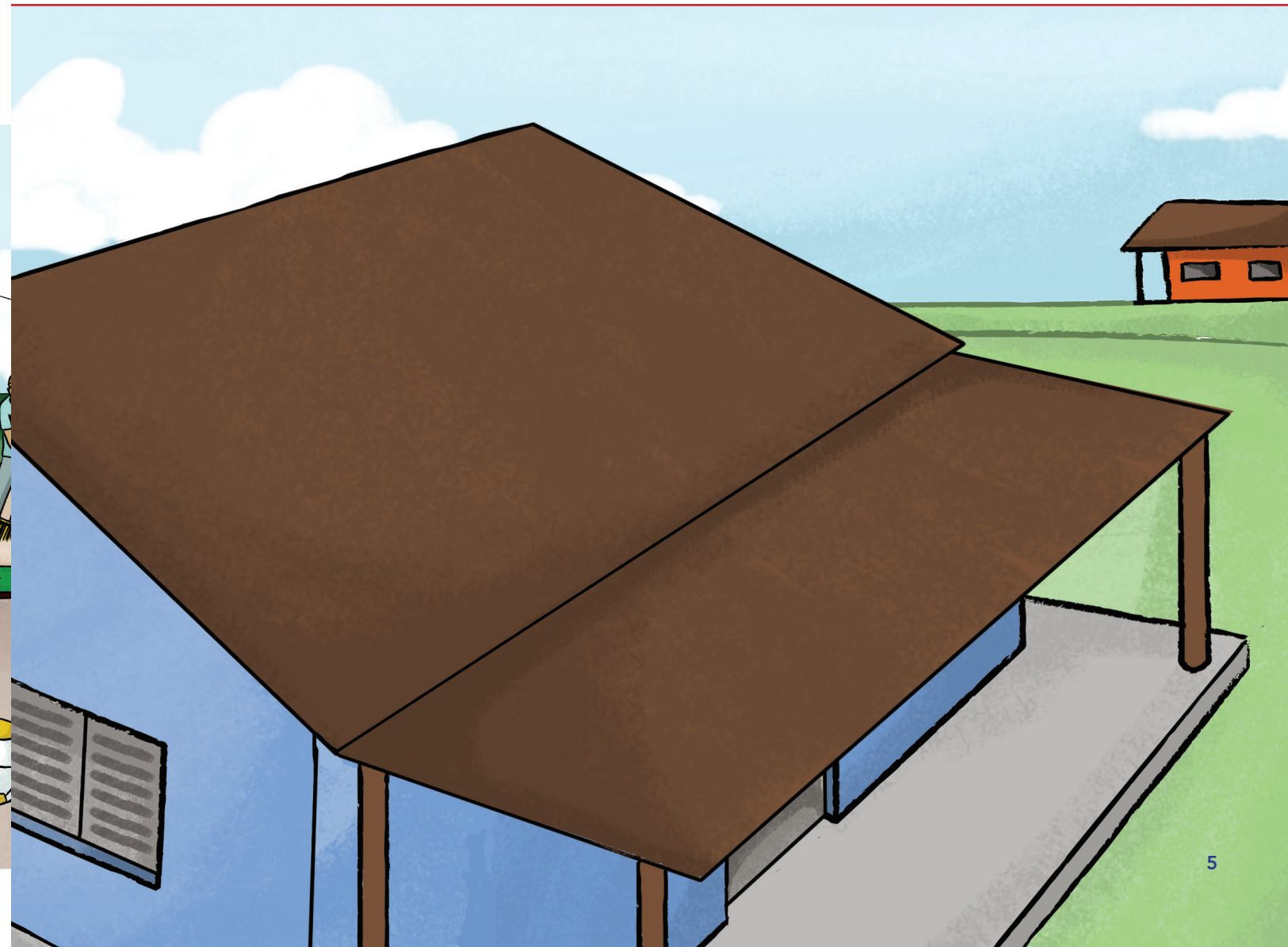
COMO COLABORAR?

- Conserve os espaços de uso comum limpos, usando as lixeiras de forma correta.
- Utilize corretamente os espaços de lazer, cuidando da praça, das áreas de convivência e preservando plantas e jardins.
- Não quebre ou estrague objetos e equipamentos e oriente seus familiares e vizinhos para que façam o mesmo.
- Conheça e obedeça às normas para o bom convívio com toda a comunidade. Sempre que possível, compareça às reuniões da Associação de Moradores, ouça as propostas e apresente sugestões que possam melhorar a qualidade de vida das pessoas.

UTILIZAÇÃO DAS ÁREAS COMUNS: FAÇA A SUA PARTE!

Além de manter o bom estado de conservação de sua própria casa, cada morador precisa cuidar também das áreas comuns, ou seja, aquelas que são utilizadas por toda a comunidade.

A Associação de Moradores é a responsável por definir as regras de uso dos espaços coletivos, para que eles sejam aproveitados por todos da melhor forma possível. Cabe à Associação, por exemplo, decidir quando e como será feita a manutenção de praças, áreas de lazer, do Centro Comunitário e de outros espaços existentes no local.



► SISTEMA JET CASA

Esse método de construção consiste na fabricação de painéis autoportantes estruturados com treliças de ferro (aço).

O fechamento é feito com tijolo cerâmico de oito furos. Ele é recomendado para a nossa região porque diminui o calor, deixando a casa mais arejada.

As paredes são estruturadas com concreto armado e nervuras de reforço e com toda a tubulação elétrica e hidráulica embutidas.



2 Enterre o lixo orgânico e cubra-o com uma camada fina de terra ou palha.

3 Depois de 2 meses, ele se transforma em um adubo de ótima qualidade para você usar nas plantações. Esse adubo é mais saudável, econômico e não causa danos ao meio ambiente.

MAS ATENÇÃO!

Embalagens de agrotóxicos, adubos químicos, querosene, tintas e detergentes não podem ser reaproveitadas.

Não pode:

- jogar lixo na mata;
- jogar lixo no rio;
- jogar lixo no terreno do vizinho;
- jogar lixo em terrenos vazios.

O QUE FAZER COM O LIXO?

O lixo continua existindo depois que o jogamos na lixeira. Mas nós podemos diminuir a produção de lixo. Como? Reduzindo o desperdício e reutilizando materiais e alimentos sempre que possível! No mercado, compre apenas aquilo que irá consumir.

Faça adubo CASEIRO

- 1 Separe o lixo orgânico, ou seja, cascas de fruta, serragem, folha seca, cinza e restos de comida.

Coleta de lixo

Se em sua comunidade houver o serviço de coleta de lixo da prefeitura, fique atento aos dias e horários. Nesses dias, deixe seu lixo em frente à sua casa, dentro de sacos plásticos fechados.

SISTEMA RADIÊ

As casas foram feitas sobre uma base chamada radiê, um sistema de distribuição de carga mais seguro que o convencional, feito com concreto armado. Entre o radiê e as paredes, há um sistema de vedação com concreto, que mantém as paredes nessa base.

PROCESSO SEGURO

A segurança do sistema JET CASA é comprovada por testes realizados com todos os produtos que saem da linha de produção. Todos os painéis são testados e aprovados.

O JET CASA é o único sistema do Brasil com o selo de referência técnica do IPT-USP (Instituto de Pesquisa Tecnológica da Universidade de São Paulo), que é uma das mais respeitadas instituições de análises técnicas do país.



As fissuras que podem vir a ocorrer não são estruturais – são resultado da junção de um painel com o outro, pois, após a soldagem, os painéis podem sofrer dilatação (aumento por causa do calor), o que é comum nesse sistema de construção.

ETAPAS CONSTRUTIVAS

Veja abaixo as principais etapas da construção das casas



A figura 1 mostra a terraplanagem, ou seja, o nivelamento do terreno onde a casa será construída. Na figura 2, podemos ver a demarcação da área (para a construção do radiê) e demarcação do local para instalação do sistema de fossa. Nessa etapa, é colocada uma lona no local onde será construído o radiê, para evitar o contato do solo com o concreto. Nessa etapa, também é instalada a armação de ferro. A figura 3 apresenta a construção do radiê.

8

ENERGIA ELÉTRICA

- O **chuveiro** é um dos campeões de gastos de energia elétrica. Evite banhos demorados.
- Apague a luz ao sair de um cômodo.
- Use a máquina de lavar roupa só quando estiver cheia.
- **Evite passar** poucas roupas por vez. O ferro elétrico gasta mais energia na hora de aquecer.
- **Não deixe** o rádio ou a TV falando sozinhos.
- Antes de cozinhar, retire da geladeira todos os ingredientes de uma só vez, evite o **abre-e-fecha**.
- Quando a geladeira estiver com poucos alimentos, diminua sua potência.
- Aproveite ao máximo a luz natural, ou seja, a luz do dia. Só acenda as lâmpadas no período da noite e quando alguém estiver no ambiente.
- Aparelhos antigos e sem manutenção gastam mais energia.



De cada R\$ 3 da conta de luz de uma casa, R\$ 1 vem do consumo da geladeira.

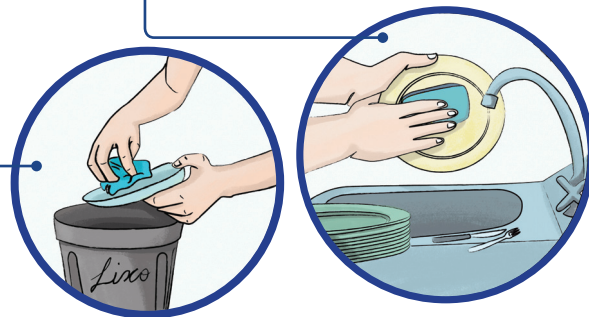
Atenção: os pagamentos das contas de água e energia elétrica da casa são de responsabilidade do morador

29

DICAS PARA ECONOMIZAR

ÁGUA

- Não deixe a torneira pingando.
- Regue suas plantas no final da tarde e prefira o regador ao invés da mangueira.
- Evite usar a mangueira para lavar a casa, a varanda, o carro ou a moto.
- **Antes** de lavar as louças, retire bem os restos de comida e jogue-os no lixo.
- Mantenha a **torneira fechada** ao ensaboar as louças.



Uma torneira pingando gasta 46 litros de água por dia, isto é, 1380 litros por mês.



- Feche a torneira ao escovar os dentes e ao fazer a barba.
- Não tome banhos demorados.



Montagem do painel (parede) na fôrma, com instalação da tubulação e da fiação e com as aberturas para portas e janelas.



Acabamento dos painéis com reboco de cimento.



Transporte dos painéis até o local de construção da casa.



Montagem dos painéis sobre o radiê (o sistema de vedação entre o radiê e os painéis é feito com concreto).



Junção de um painel com o outro por meio de soldagem.



Construção do telhado.

▶ INSTALAÇÕES DE ÁGUA

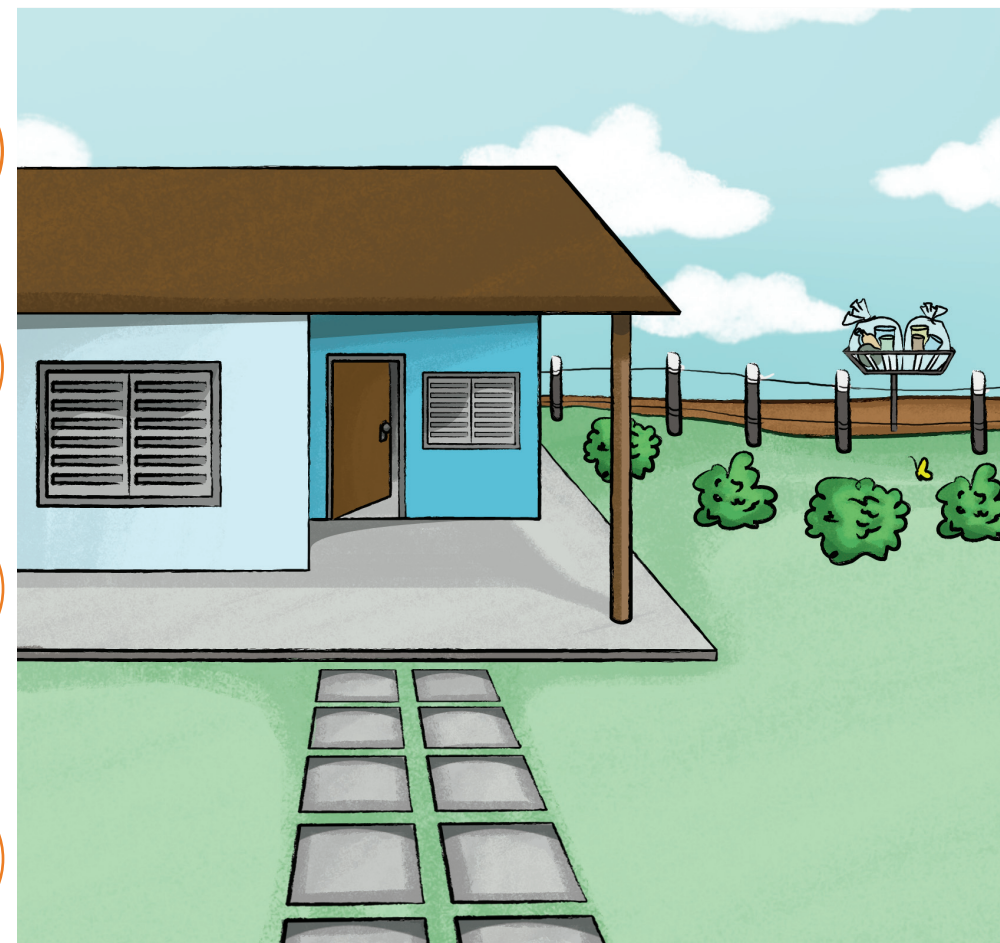
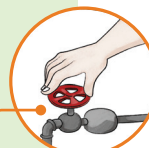


- Caso ocorram vazamentos devido a furos ou outros motivos, os registros devem ser fechados e um **profissional** deve ser chamado.
- Durante qualquer serviço ou reparo, o registro geral deve ser mantido fechado.
- As torneiras não devem ser fechadas com força para que não quebrem.

Limpeza da caixa d'água: cuide bem da qualidade de sua água

Cada residência possui uma caixa d'água de 500 litros. A cada 6 meses, a caixa d'água deve ser limpa. De que forma?

- 1) **Fechar os registros** de alimentação da caixa.
- 2) Esperar toda a água da caixa ser utilizada.
- 3) **Iniciar a limpeza**, esfregando com escova as paredes e o fundo da caixa.
- 4) Retirar os resíduos de dentro da caixa, não deixando que eles desçam para a tubulação geral da casa.
- 5) **Encher a caixa**, acrescentando 0,5 litro de água sanitária para cada 500 litros de água.
- 6) Deixar por 2 horas. Abrir os registros de saída da caixa e deixar esvaziar totalmente, para não sobrar nada da água misturada com água sanitária que foi usada na limpeza.
- 7) **Encher a caixa novamente e tampá-la**, para que pequenos animais ou insetos não entrem.



▶ CUIDADOS COM O QUINTAL

- Evite a formação de poças de água ao redor da casa, para não surgirem moscas, mosquitos e outros insetos que causam doenças.
- Guarde materiais que podem acumular água, como baldes, potes e garrafas, em local coberto, tampados ou virados de cabeça para baixo.
- Plante grama ao redor da casa para evitar a formação de lama e de buracos pelas chuvas.
- Não acumule lixo próximo às casas. A sujeira atrai ratos, baratas, moscas e mosquitos.

LIMPEZA E CONSERVAÇÃO



Pintura

- Limpar com escova ou vassoura de pelo seca.
- Não usar álcool e não esfregar. Não usar muita água para não estragar os rejuntas.



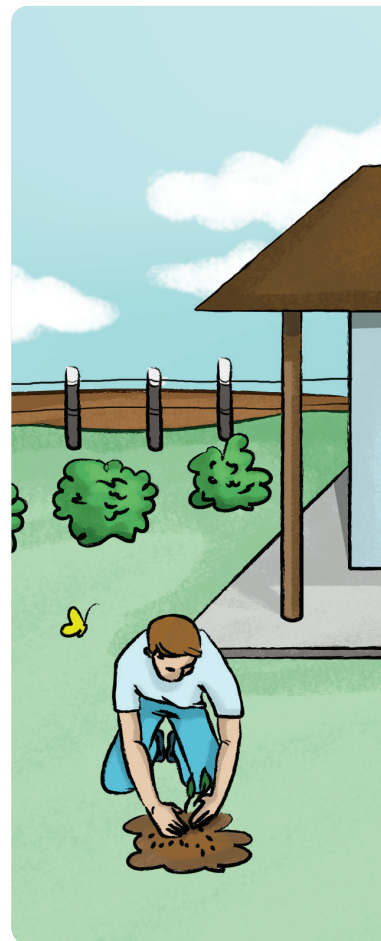
Portas e esquadrias

- Não usar produtos ácidos ou à base de amoníaco ou esponjas de aço para limpeza das esquadrias.
- Utilizar pano úmido e sabão.
- As portas de madeira não devem ser molhadas para não empenarem.
- As telas devem ser limpas com cuidado, para não rasgarem.
- Lubrificar as dobradiças com óleo.



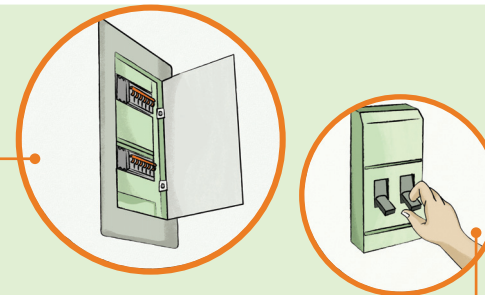
Pisos e revestimentos

- Não usar ácidos, soda cáustica ou água sanitária nos pisos de cerâmica.
- Não usar cera, para não deixar o piso escorregadio.



INSTALAÇÕES ELÉTRICAS

- A instalação elétrica das residências é de 110 volts. Apenas as tomadas de ar condicionado e os chuveiros elétricos têm a voltagem de 220 volts.
- Toda a carga de energia da casa é distribuída a partir de um **quadro elétrico**, com **disjuntores** de proteção para cada circuito.
- Caso alguma chave desligue sozinha, é sinal de que está ocorrendo uma sobrecarga, com muitos **aparelhos ligados a uma só tomada**, ou ainda problemas de aquecimento ou curto-circuito nas instalações. Um técnico deverá ser chamado para fazer a verificação.
- Ligações mal feitas de fios (como de chuveiros) também podem superaquecer tomadas, desarmando o disjuntor. O mesmo pode acontecer com o uso de aparelhos antigos e sem manutenção.
- Não jogue água nas paredes onde estão os quadros de luz, interruptores e tomadas. Isso pode provocar um curto-circuito.

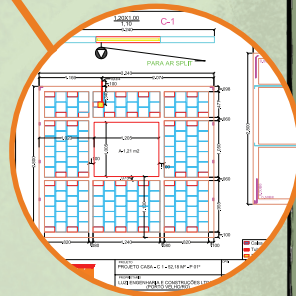


O **disjuntor** protege a instalação elétrica de uma casa. Caso ocorra um curto-circuito ou sobrecargas, o disjuntor desliga automaticamente, interrompendo o circuito elétrico. Assim, ele protege a instalação e os aparelhos ligados na tomada. Após desligado, o disjuntor poder ser rearmado manualmente. Sempre que precisar fazer reparos na rede elétrica, a chave do circuito no quadro de disjuntores deve ser desligada.

Veja algumas dicas de como economizar energia elétrica na pág. 29

▶ LOCALIZAÇÃO DA FIAÇÃO E CONDUTOS HIDRÁULICOS

Junto com este manual você também recebeu um caderno com a planta da sua casa e as plantas elétrica e hidráulica, com a localização das tubulações, caixas e fios em todas as paredes. Na hora de furar a parede, consulte esse caderno para evitar áreas onde passam canos ou fios.



- Após utilizar o vaso sanitário, dê descarga e jogue o papel usado somente no lixo!
- Na falta de água na caixa de descarga, use um balde para jogar água diretamente no vaso sanitário.
- O banheiro e a cozinha devem ser lavados com água com frequência.

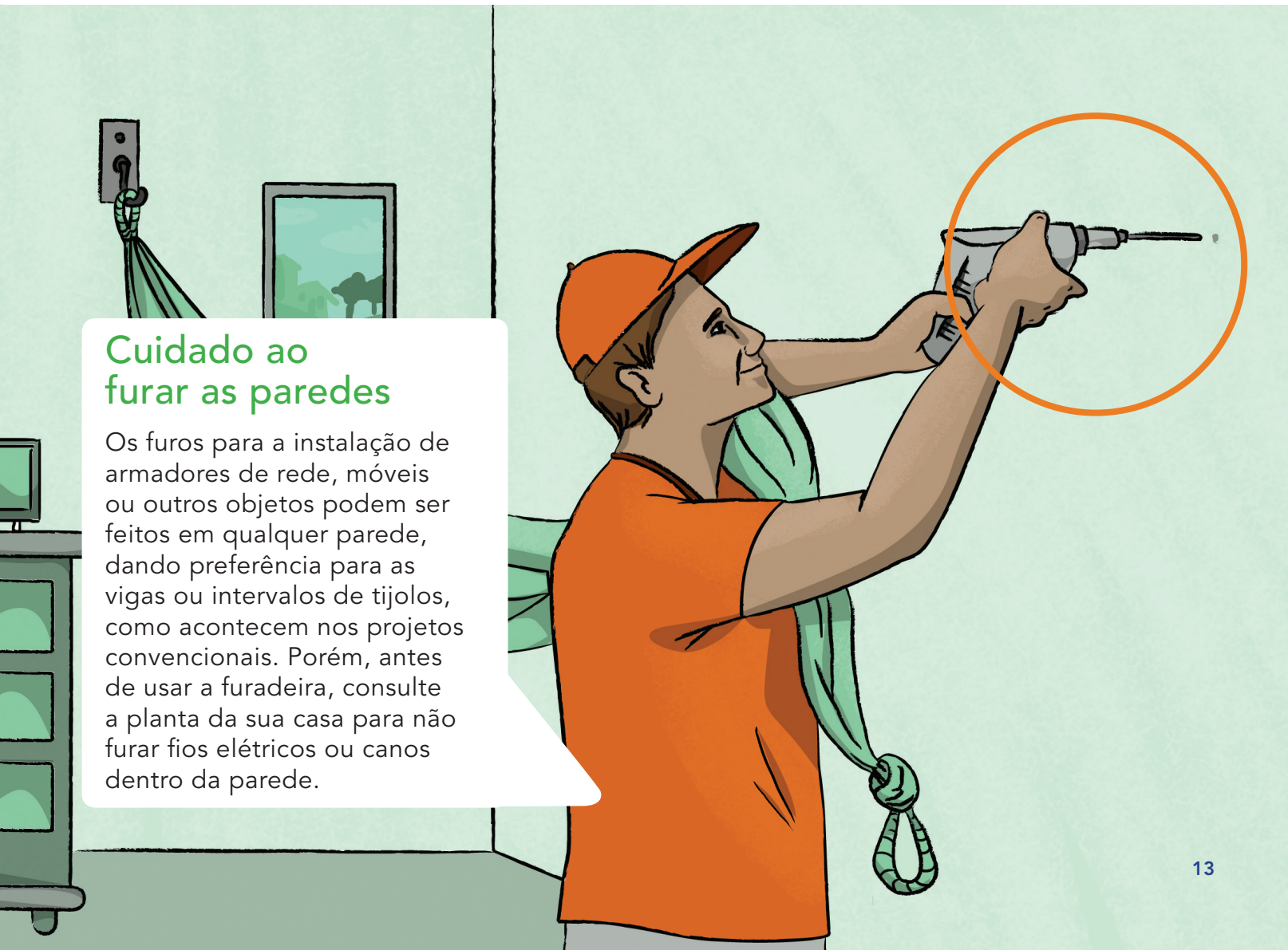
CUIDADOS COM A HIGIENE E COM A SUA SAÚDE

- Limpe bem a casa e tire o pó dos móveis e objetos todos os dias.
- Na cozinha, lave bem as mãos, os utensílios e os alimentos antes de prepará-los e comê-los. Deixe a pia sempre limpa e seca.
- Coloque a água usada para beber em um filtro ou recipiente com tampa para evitar a entrada de sujeira e insetos.



Cuidado ao furar as paredes

Os furos para a instalação de armadores de rede, móveis ou outros objetos podem ser feitos em qualquer parede, dando preferência para as vigas ou intervalos de tijolos, como acontecem nos projetos convencionais. Porém, antes de usar a furadeira, consulte a planta da sua casa para não furar fios elétricos ou canos dentro da parede.



SISTEMA DE FOSSA

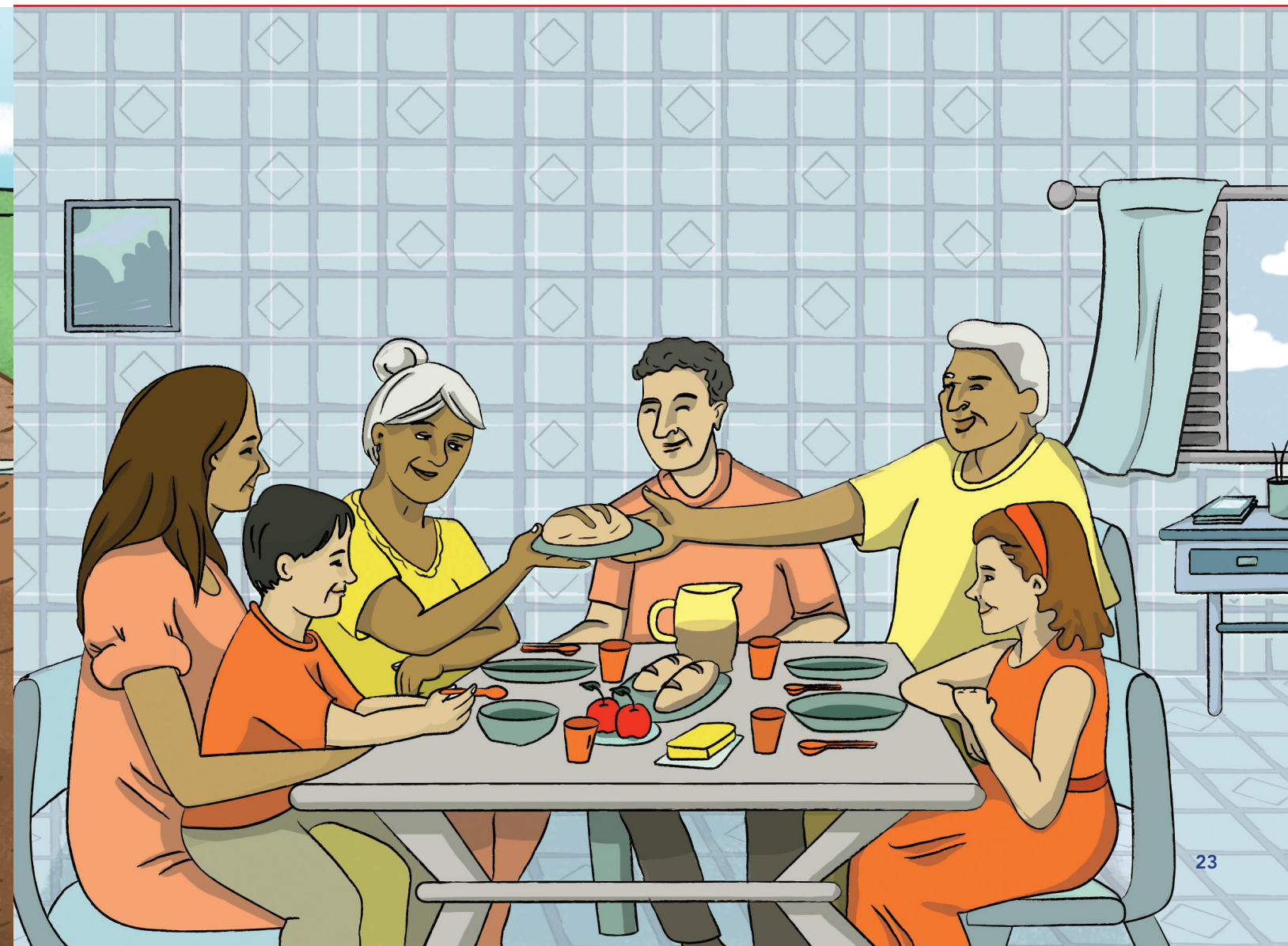
O sistema de fossa é composto por uma caixa de gordura, uma caixa de inspeção (ou caixa de passagem), um tanque séptico e um sumidouro. Eles servem para separar a matéria sólida da parte líquida do esgoto. Veja como funciona:

Caixa de gordura

A água que vem da pia da cozinha e da lavagem de roupas passa pela caixa de gordura. Lá, a gordura é separada da água. Se isso não for feito, a gordura seca, formando blocos e entupindo a tubulação.

A caixa da inspeção

A água que é usada no banheiro e na limpeza da casa vai direto para a caixa de inspeção (ou caixa de passagem) e, depois, é lançada no sistema de fossa.



CUIDE BEM DA SUA CASA

Para se ter uma vida melhor é muito importante cuidar do lugar onde você mora e manter alguns bons hábitos. Veja algumas dicas importantes para o nosso dia a dia.



Fossa séptica

Recebe a água que vem da caixa de gordura e da caixa de inspeção. Na fossa séptica, os sólidos descem e se acumulam no fundo, enquanto a parte líquida do esgoto fica acima e segue para o sumidouro.

Sumidouro

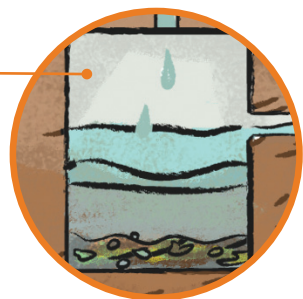
A água que vem da fossa séptica vai para o sumidouro. No fundo desse tanque, pequenos furos permitem que a água se infiltre no solo.

▶ MANUTENÇÃO DO SISTEMA DE FOSSA

CAIXA DE GORDURA

A caixa de gordura deve receber limpeza com frequência. Essa manutenção é de inteira responsabilidade dos proprietários. A falta de limpeza pode causar:

- transbordamento através da tampa;
- entupimento dos canos;
- escoamento lento da água pelo ralo da pia;
- mau cheiro.

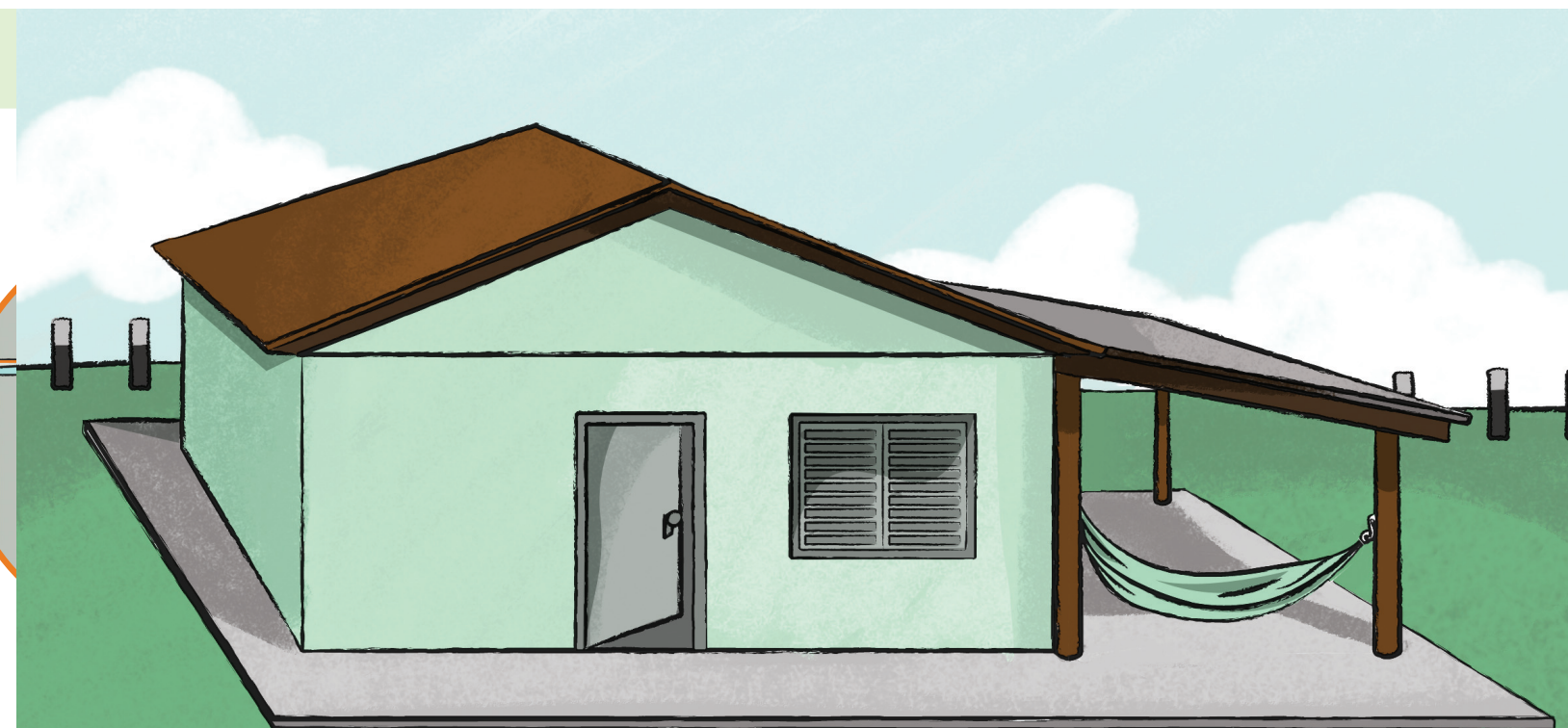


FOSSA

- A limpeza das fossas é feita com caminhão limpa-fossas. Há várias empresas em Porto Velho que fazem esse serviço.
- Deve ser feita somente quando estiver cheia.

CAIXA DE INSPEÇÃO

- Os resíduos retirados da caixa de gordura devem ser jogados no lixo e nunca na rede de esgoto.
- Os restos de gordura e de óleos usados no dia a dia devem ser depositados em vasilhames, como garrafas pet.
- Depois de cheias, essas garrafas devem ser tampadas e jogadas no lixo. Nunca devemos jogar o conteúdo das garrafas diretamente no ralo.

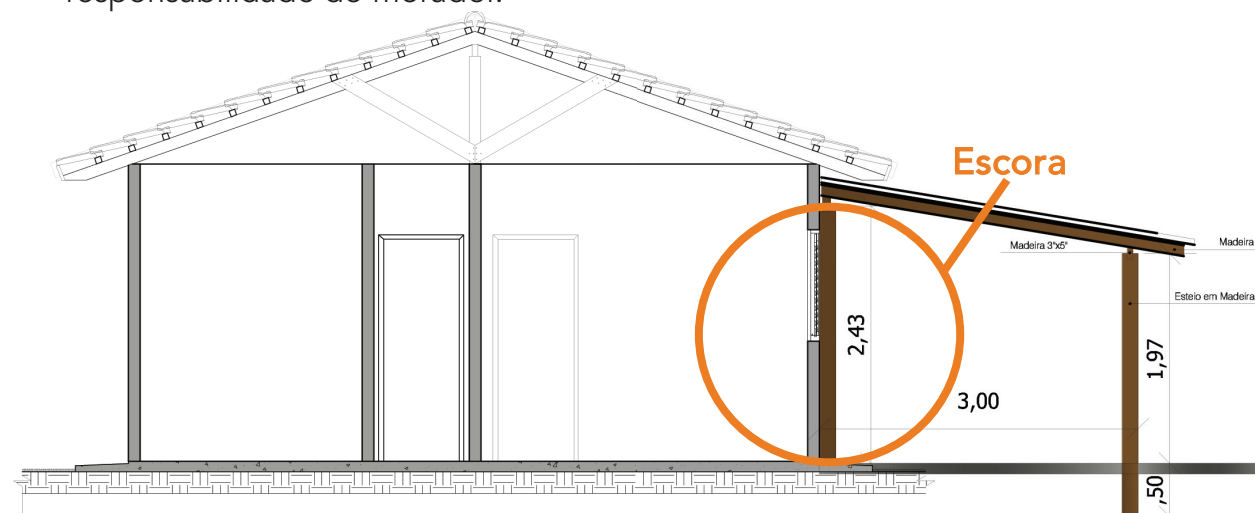


IMPORTANTE:

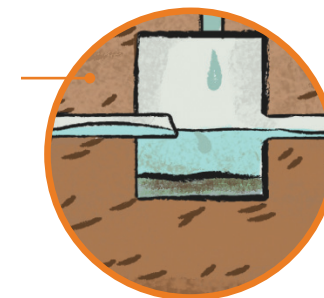
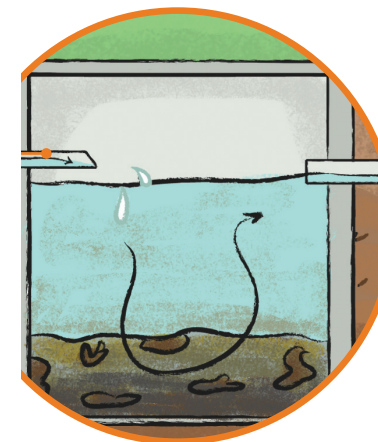
Sua casa tem garantia construtiva de 5 anos, conforme legislação brasileira. Durante esse período, em caso de problemas estruturais, o morador deve entrar em contato com a Santo Antônio Energia, que acionará a construtora para a solução do problema. Porém, qualquer dano causado ao imóvel, por falha na manutenção, será de responsabilidade do proprietário. Toda reforma, ampliação ou alteração do imóvel, seja interna ou externa, que envolva paredes, instalações elétricas, hidráulicas, revestimentos, esquadrias, entre outros, são de responsabilidade exclusiva do proprietário.

▶ AMPLIAÇÃO DA CASA

Para ser feita qualquer ampliação na casa, como a construção de varanda, por exemplo, será necessário projeto e acompanhamento de um profissional habilitado. **As paredes não podem receber carga extra para instalação de varandas.** Abaixo, é apresentada uma sugestão para construção de varanda, lembrando que qualquer ampliação será de inteira responsabilidade do morador.



Modelo de varanda ideal



Cuidados para não entupir os canos do esgoto

- **Vaso sanitário não é lata de lixo.** Não jogue papel, fraldas, fio dental, cotonete, restos de comida, sabonetes, absorventes ou outros objetos no vaso sanitário.
- Utilize **peneiras** nas pias para que restos de comida não sigam para a tubulação.
- Os **ralos e caixas sifonadas** dos banheiros devem manter até 2 cm de água para evitar mau cheiro.



ATENÇÃO

Não suba, nem apoie no vaso sanitário, pia e tanque, pois eles podem quebrar. Evite acidentes graves!

▶ APARELHO DE AR CONDICIONADO

Os pontos de ar condicionado (ou seja, as tomadas) já estão instalados. Foi feita a opção pelo ar condicionado modelo SPLIT, por ser mais econômico e eficiente.

Abertura de vãos nas paredes

Se houver necessidade de abertura de vãos nas paredes para instalação de equipamentos, ou de aparelhos de ar condicionado de outro modelo, como fazer?

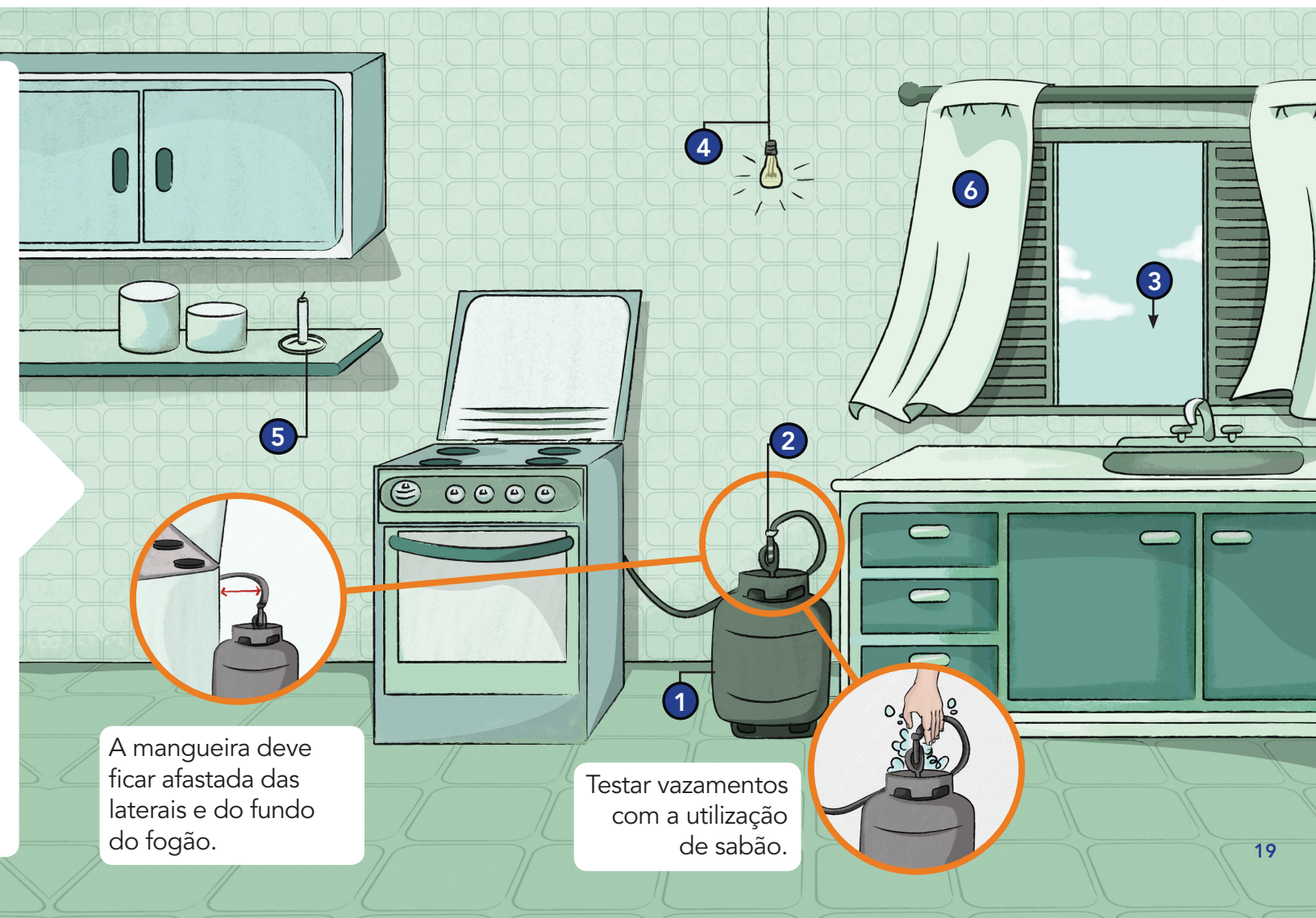
Caso haja necessidade, a abertura deve ser orientada por um técnico.

18

▶ INSTALAÇÕES DE GÁS

- 1 Cada casa deve possuir seu botijão de gás. Ele deve ser instalado em local aberto e arejado, de preferência perto de portas janelas e protegido contra o sol, calor e umidade.
- 2 Quando for sair de casa por um período maior, o registro de gás deverá ser fechado.
- 3 Botijões de reserva devem ficar do lado de fora da casa, em local protegido.
- 4 **Ao sentir cheiro de gás:** Não ligue lâmpadas, nem nada que promova faísca.
- 5 Não acenda fósforos ou velas.
- 6 Abra as janelas para ventilar o local.

Chame um técnico para se certificar de que o vazamento seja solucionado



19