



RELATÓRIO DE ATIVIDADES - XVIII

MONITORAMENTO RADIOTELEMÉTRICO DE PEIXES NO SISTEMA DE TRANSPOSIÇÃO DE PEIXES DA ILHA DO PRESÍDIO DA UHE SANTO ANTÔNIO

EXECUÇÃO: Neotropical Consultoria Ambiental

RESPONSÁVEL: Lisiane Hahn

PERÍODO: Outubro de 2013

INTRODUÇÃO

Neste documento são apresentadas as atividades desenvolvidas no projeto de “Monitoramento Radiotelemétrico de Peixes no Sistema de Transposição de Peixes da Ilha do Presídio da UHE Santo Antônio” (Contrato CT.DS.025.2012).

Este projeto tem por objetivo principal avaliar o desempenho do Sistema de Transposição da Ilha do Presídio e propor medidas para subsidiar a elaboração de regra operativa deste Sistema da UHE Santo Antônio, com ênfase nas espécies-alvo dourada (*Brachyplatystoma rousseauxii*) e babão (*B. platynemum*).

Neste relatório são apresentadas atividades desenvolvidas no mês de **outubro de 2013**, como rastreamentos móveis a montante e jusante da usina e downloading de dados.

ATIVIDADES DESENVOLVIDAS

Entre os dias 21 de outubro a 24 de outubro de 2013 foram desenvolvidas as atividades apresentadas a seguir, como o rastreamento móvel de peixes, *downloading* e manutenção das bases fixas de telemetria, análise dos dados e elaboração do relatório mensal.

1. Rastreamento móvel:

No rastreamento a jusante da usina foram localizados e registrados sete peixes (surubim = 2; babão = 2; dourada = 3; tabela 1). Deste total, cinco (71.4%) foram marcados entre maio e novembro de 2012 (quando foram implantados 152 radiotransmissores) e os demais (dois peixes) foram marcados em 2011, quando do projeto de avaliação da radiotelemetria no rio Madeira.

O monitoramento móvel a montante da usina foi realizado no dia 23 de outubro e nenhum peixe marcado com radiotransmissor foi registrado (figura 1).

Tabela 1. Peixes registrados em monitoramento móvel a jusante da UHE Santo Antônio em 22/10/2013.

Código*	Espécie	Data soltura	Data do registro	Hora do registro	Local do registro	Data do registro	Hora do registro	Local do registro
108	<i>B. rousseauxii</i>	28/11/12	22/10/13	11:48:20	3.22 km a jus. da usina	22/10/13	18:15:40	3.22 km a jus. da usina
1051	<i>P. punctifer</i>	14/08/11	22/10/13	12:16:58	7.28 km a jus. da usina	22/10/13	18:48:50	7.28 km a jus. da usina
1054	<i>P. punctifer</i>	15/08/11	22/10/13	12:09:20	6.08 km a jus. da usina	22/10/13	18:41:28	6.08 km a jus. da usina
303	<i>B. platynemum</i>	02/05/12	22/10/13	12:39:13	4.79 km a jus. da usina	22/10/13	19:08:56	4.79 km a jus. da usina
309	<i>B. platynemum</i>	03/05/12	22/10/13	13:21:25	8.47 km a jus. da usina	22/10/13	19:50:34	8.47 km a jus. da usina
3084	<i>B. rousseauxii</i>	30/11/12	22/10/13	12:48:23	3.96 km a jus. da usina	22/10/13	19:21:23	3.96 km a jus. da usina
3086	<i>B. rousseauxii</i>	30/11/12	-	-	-	22/10/13	18:52:53	8.18 km a jus. da usina

*Dois primeiros números representam o canal e os posteriores o código do peixe, uma vez que um mesmo código poderá ocorrer em dois canais diferentes.

2. Downloading de dados armazenados:

Os dados armazenados nas estações fixas foram transferidos para computador portátil para análise preliminar. Duas douradas foram registradas nas bases fixas a jusante da usina, a dourada número 3074 foi identificada pelos receptores das bases fixas localizadas no GG2 e o VTP (base 0300, 0500 e 0600) onde permaneceu do dia 28/09 até 23/10/13. A dourada número 3018 foi registrada no VTP (base 0600) em 12/10/2013 e posteriormente no GG1 (base 1100) no dia 22/10/2013. A figura 3 apresenta a localização das bases fixas e aquelas que obtiveram registros dessas duas douradas.



Figura 1. Rastreamento móvel realizado no reservatório da UHE Santo Antônio, rio Madeira.

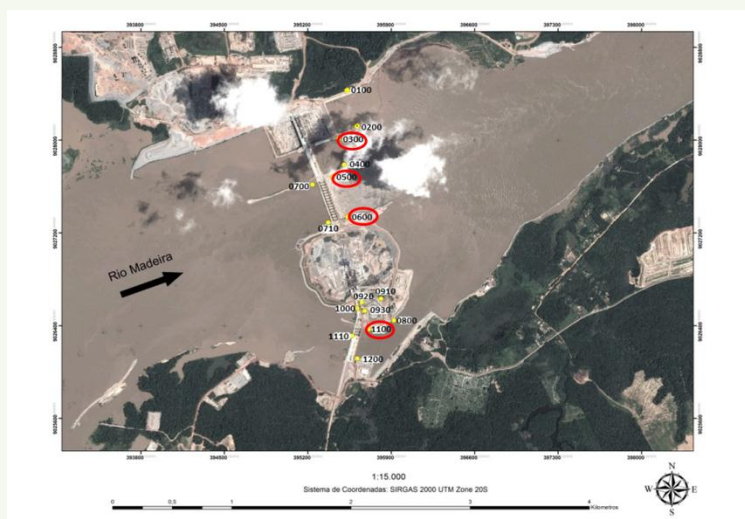


Figura 2: Bases fixas de telemetria na UHE Santo Antônio. Em destaque base 0300, 0400, 0500, 0600 e 1100 as quais foram registradas duas douradas ao longo do mês de outubro de 2013.

3. Análise dos dados e elaboração de relatório mensal:

Os dados coletados neste período do projeto foram tabulados e submetidos à análise preliminar para elaboração deste relatório.

PRÓXIMA ETAPA

Na próxima etapa de campo do monitoramento, com início previsto para 27/11/2013, serão realizados *downloading* de dados das bases fixas, rastreamentos móveis a montante e a jusante do STP e manutenção de bases fixas.

EQUIPE TÉCNICA

Nome do Profissional	Profissão	Função no Contrato
Lisiane Hahn	Bióloga	Coordenadora
Luís Fernando da Câmara	Biólogo	Pesquisador
Leonardo Nunes	Biólogo	Pesquisador
Leonardo de Souza Machado	Biólogo	Pesquisador
Lucas Castello Costa de Fries	Biólogo	Pesquisador



Lisiane Hahn – Dra.
CRBio 25110-03D CTF 308747
NEOTROPICAL CONSULTORIA E ASSESSORIA AMBIENTAL LTDA.