

RELATÓRIO DE ATIVIDADES - XVII

MONITORAMENTO RADIOTELEMÉTRICO DE PEIXES NO SISTEMA DE TRANSPOSIÇÃO DE PEIXES DA ILHA DO PRESÍDIO DA UHE SANTO ANTÔNIO

EXECUÇÃO: Neotropical Consultoria Ambiental

RESPONSÁVEL: Lisiane Hahn

PERÍODO: Setembro de 2013

INTRODUÇÃO

Neste documento são apresentadas as atividades desenvolvidas no projeto “Monitoramento Radiotelemétrico de Peixes no Sistema de Transposição de Peixes da Ilha do Presídio da UHE Santo Antônio” (Contrato CT.DS.025.2012).

Este projeto tem por objetivo principal avaliar o desempenho do Sistema de Transposição da Ilha do Presídio e propor medidas para subsidiar a elaboração de regra operativa deste Sistema da UHE Santo Antônio, com ênfase nas espécies-alvo dourada (*Brachyplatystoma rousseauxii*) e babão (*B. platynemum*).

Neste relatório são apresentadas atividades desenvolvidas no mês de **setembro de 2013**, como rastreamentos móveis a montante e jusante da usina e downloading de dados.

ATIVIDADES DESENVOLVIDAS

Entre os dias 25 e 30 de setembro de 2013 foram desenvolvidas as atividades apresentadas a seguir, como o rastreamento móvel de peixes, *downloading* e manutenção das bases fixas de telemetria, análise dos dados e elaboração do relatório mensal.

1. Rastreamento móvel:

A partir do mês de setembro de 2013 foi estabelecida uma nova metodologia de rastreamento móvel a jusante. Após análises de dados comprovarem que não houve diferença significativa no movimento dos peixes entre os diferentes períodos de rastreamento, passaram a ser realizados dois rastreamentos a jusante: um no turno da manhã (11:00 às 14:00) e outro no turno da tarde (17:00 às 20:00).

Os rastreamentos móveis foram realizados até aproximadamente 10 km a jusante da UHE Santo Antônio no dia 26/09/13. No total foram localizados e registrados 12 peixes (surubim = 4; babão = 3; dourada = 5; tabela 1). Desse total, oito (66.6%) foram marcados entre maio e novembro de 2012 (quando foram implantados 152 radiotransmissores) e os demais (04 peixes) foram marcados em 2011, quando do projeto de avaliação da radiotelemetria no rio Madeira. Quatro peixes (surubins códigos 1051, 1054 e 2021, e dourada código 309) foram considerados mortos com base no número de detecções com potência similar por um longo período de tempo

(no mínimo seis meses). Provavelmente, estes peixes foram capturados por pescadores e o radiotransmissor foi descartado no rio, ou a mortalidade possa estar associada ao estresse de captura, marcação e manuseio.

O monitoramento móvel a montante da usina foi realizado no dia 27 de setembro e nenhum peixe marcado com radiotransmissor foi registrado.

Tabela 1. Peixes registrados em monitoramento móvel a jusante da UHE Santo Antônio em 26/09/2013.

Código*	Espécie	Data soltura	Data do registro	Hora do registro	Local do registro	Data do registro	Hora do registro	Local do registro
108	<i>B. rousseauxii</i>	28/11/12	26/9/13	12:35:41	3.22 km a jus. da usina	26/09/13	18:20:25	3.22 km a jus. da usina
1049	<i>B. rousseauxii</i>	30/11/12	26/9/13	12:25:32	4.9 km a jus. da usina	26/09/13	18:00:43	4.9 km a jus. da usina
1050	<i>B. rousseauxii</i>	30/11/12	26/9/13	13:22:05	5.22 km a jus. da usina	26/09/13	19:07:34	5.22 km a jus. da usina
1051	<i>P. punctifer</i>	14/08/11	26/9/13	12:55:22	7.28 km a jus. da usina	26/09/13	18:45:00	7.28 km a jus. da usina
1054	<i>P. punctifer</i>	15/08/11	26/9/13	12:49:42	6.08 km a jus. da usina	26/09/13	18:35:10	6.08 km a jus. da usina
2021	<i>P. punctifer</i>	29/05/11	26/9/13	13:35:14	2.29 km a jus. da usina	26/09/13	19:22:47	2.29 km a jus. da usina
2034	<i>P. punctifer</i>	31/05/11	26/9/13	13:11:13	5.09 km a jus. da usina	-	-	-
20203	<i>B. platynemum</i>	29/11/12	26/9/13	13:26:31	4.84 km a jus. da usina	-	-	-
303	<i>B. platynemum</i>	02/05/12	26/9/13	13:49:01	4.79 km a jus. da usina	26/09/13	19:37:34	4.79 km a jus. da usina
309	<i>B. platynemum</i>	03/05/12	26/9/13	14:00:09	8.47 km a jus. da usina	26/09/13	19:53:14	8.47 km a jus. da usina
3084	<i>B. rousseauxii</i>	30/11/12	26/9/13	13:43:40	3.96 km a jus. da usina	26/09/13	19:31:51	3.96 km a jus. da usina
3086	<i>B. rousseauxii</i>	30/11/12	26/9/13	12:59:02	8.18 km a jus. da usina	26/09/13	18:53:43	8.18 km a jus. da usina

*Dois primeiros números representam o canal e os posteriores o código do peixe, uma vez que um mesmo código poderá ocorrer em dois canais diferentes.

2. Downloading de dados armazenados:

Os dados armazenados nas estações fixas foram transferidos para computador portátil para análise preliminar (figura 1). Somente um código foi registrado nas bases fixas a jusante da usina, a dourada número 3074 foi identificada pelos receptores das bases fixas localizadas no GG2 e o VTP (base 0300, 0400, 0500 e 0600) onde permaneceu do dia 28/08 até 28/09/13 explorando as áreas em frente a estas bases. A figura 2 demonstra o arranjo das bases fixas de telemetria na UHE Santo Antônio e destaca as bases fixas que obtiveram registros da dourada de número 3074.



Figura 1. Downloading de dados armazenados em bases fixas.

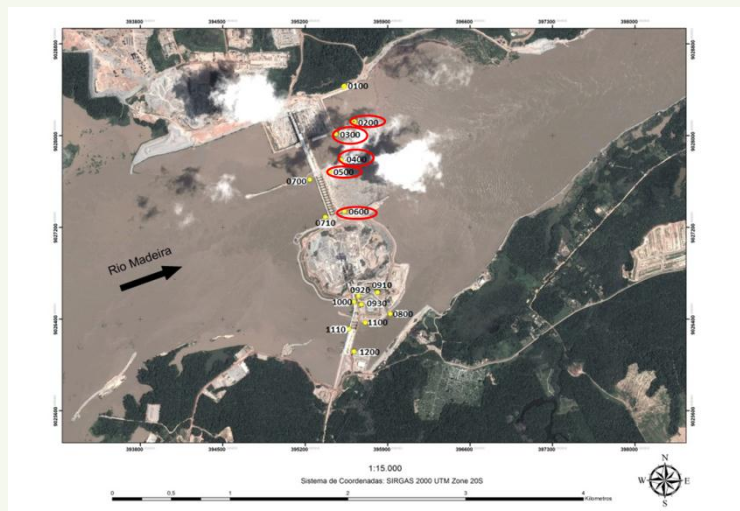


Figura 2: Bases fixas de telemetria na UHE Santo Antônio. Em destaque base 0200, 0300, 0400, 0500 e 0600 as quais detectaram a dourada de número 3074 ao longo do mês de setembro de 2013.

3. Análise dos dados e elaboração de relatório mensal:

Os dados coletados neste período do projeto foram tabulados e submetidos à análise preliminar para elaboração deste relatório.

PRÓXIMA ETAPA

Na próxima etapa de campo do monitoramento, com início previsto para 26/10/2013, serão realizados *downloading* de dados das bases fixas, rastreamentos móveis a montante e a jusante do STP e manutenção de bases fixas.

EQUIPE TÉCNICA

Nome do Profissional	Profissão	Função no Contrato
Lisiane Hahn	Bióloga	Coordenadora
Luís Fernando da Câmara	Biólogo	Pesquisador
Leonardo Nunes	Biólogo	Pesquisador
Leonardo de Souza Machado	Biólogo	Pesquisador
Lucas Castello Costa de Fries	Biólogo	Pesquisador



Lisiane Hahn – Dra.
CRBio 25110-03D CTF 308747
NEOTROPICAL CONSULTORIA E ASSESSORIA AMBIENTAL LTDA.