



USINAS HIDRELÉTRICAS JIRAU E SANTO ANTONIO

Relatório Mensal de Atividades Programa Ações a Jusante

EMPRESA: INSTITUTO BRASILEIRO DE PESQUISAS E ESTUDOS AMBIENTAIS PRO-NATURA

PERÍODO DAS ATIVIDADES: **OUTUBRO DE 2011**

RESPONSÁVEL DA CONTRATADA: **DAISY XAVIER**

RESPONSÁVEL DA ESBR E SAE: **NOME DO GESTOR DO CONTRATO**



Sumário

1. Objetivo	03
2. Aspectos Relevantes	03
3. Atividades Desenvolvidas	04
3.1. Visita Técnica Ministério da Agricultura	04
3.2. Reunião com as Lideranças	04
3.3. Estruturação da Equipe Técnica	07
3.4. Visita Técnica ao INCRA	13
3.5. Reunião Diretores da COOMADE	13
3.6. Apresentação do Planejamento Executivo	14
4. Atividades Previstas para o próximo período	14
5. Registro Fotográfico	15
6. Equipe Técnica de trabalho	18
7. Anexos	18



1. OBJETIVOS

O presente relatório de acompanhamento mensal tem por objetivo descrever as atividades desenvolvidas no período de 25 de setembro a 25 de Outubro de 2011 no âmbito do PROGRAMA AÇÕES A JUSANTE dos Aproveitamentos Hidrelétricos Jirau (AHE Jirau) e Santo Antonio, por meio do Contrato JIRAU celebrado entre a Energia Sustentável do Brasil S.A. (ESBR) e por meio do Contrato celebrado entre Santo Antônio Energia (SAE) e o Instituto Brasileiro de Pesquisas e Estudos Ambientais – PRO NATURA.

2. ASPECTOS RELEVANTES

As atividades desenvolvidas neste período referem-se principalmente a etapas I, II do planejamento executivo. Destacam-se dos seguintes eventos de maior relevância:

- Evento 01 - Reunião com as Associações nos distritos de Calama, Nazaré, São Carlos e Cujubim, com o objetivo de apresentação e validação do Planejamento ano 2011. Nesta ação foram levantados nomes de produtores locais para participação do levantamento do potencial produtivo do Babaçu, Açaí, castanha e frutas; avaliação da participação das Associações da área de abrangência dos projetos e contribuições das organizações e lideranças nas ações planejadas; considerações a respeito das áreas de concentração das respectivas culturas no entorno dos distritos.
- Evento 02 – Visita técnica ao Ministério de Pecuária e Agricultura – Serviço de Inspeção Sanitária Vegetal e Animal – Verificação das condições para regularização, enquadramento sanitário das Agroindústrias.
- Evento 03 – Visita técnica ao INCRA – Continuidade na verificação da situação fundiária dos terrenos mapeados das agroindústrias.
- Evento 04 – Visita técnica a SEDAM – Levantamento das normativas referentes à regularização ambiental das unidades agroindustriais.
- Evento 05 – Composição equipe técnica para realização do mapeamento produtivo



3. ATIVIDADES DESENVOLVIDAS

3.1. 27/10 - VISITA TÉCNICA AO MINISTÉRIO DA AGRICULTURA E PECUÁRIA

O contato com o órgão foi feito com o chefe do Setor de Inspeção vegetal e animal, Sr. João Trajano.

Principais pontos tratados:

- Condições para regularização ou enquadramento sanitário das agroindústrias;
- Levantamento de procedimentos técnicos quanto à certificação do registro do estabelecimento e dos produtos das agroindústrias;
- Normativas de implantação, processamento, condicionamento e padrão higiênico dos produtos das respectivas agroindústrias;
- As condições de licenciamento e registro das unidades agroindustriais
- Solicitação da participação do órgão na visita técnica as áreas de implantação.

Resultados

O órgão orientou e disponibilizou as normas técnicas e procedimentos de certificação e licenças para o registro dos empreendimentos e atendeu a solicitação e disponibilizou técnico para visita aos locais de implantação das agroindústrias.

3.2. 01/10 a 06/10 – REUNIÃO COM LIDERANÇAS E REPRESENTAÇÕES DAS ASSOCIAÇÕES NOS DISTRITOS DE CALAMA, SÃO CARLOS, NAZARE e NA COMUNIDADE DE CUJUBIM.¹

Esta ação teve como objetivo:

- Apresentação e validação do Planejamento para 2011;

¹ Atas em anexo



- Levantamento preliminar de áreas de intensidade das culturas das respectivas agroindústrias no espaço de cada distrito;
- Seleção de assistente técnico por local para realização do levantamento do potencial produtivo;
- Proposta de mudança apresentada na reunião da COOMADE referente à localização das agroindústrias de Açaí e Frutas;
- Levantamento das associações de abrangência do projeto;
- Situação fundiária das áreas para implantação das agroindústrias.

Resultados

As associações participantes nas quatro localidades validaram o planejamento executivo apresentado para o ano de 2011.

Os participantes das reuniões, de modo geral, consideram relevante o levantamento do potencial produtivo, principalmente no sentido de ajudar no processo de tomada de decisão comunitária para implantação das agroindústrias, considerando a desmobilização ocorrida com a descontinuidade do processo. Neste sentido foi pactuado o apoio e acompanhamento das associações no processo de mapeamento.

Com relação à proposta de alteração da localização das agroindústrias de Açaí e Frutas, foi apresentada que as alterações devem ser legitimadas pelas comunidades e referendada pelo IBAMA e empreendedores. Neste sentido, todas as discussões serão registradas em ata e esse processo será acompanhado pelas lideranças no fechamento deste processo junto às instituições competentes.

Outra questão amplamente discutida foi a comunicação, as longas distâncias e os custos de deslocamento dificultam a participação. Em reunião no distrito de São Carlos, o IBAMA levanta a importância da melhoria da comunicação para garantia do acesso à informação e ampliação da participação, incluindo outros setores tais como: igreja, escolas, dentre outras. O IBAMA informou ainda que algumas comunidades estão alheias em relação ao Programa de Ações a Jusantes,



chamando a atenção para a necessidade de se pensar estratégias de comunicação para a democratização do processo. Foi mencionado por um membro da comunidade o pouco conhecimento do processo: “Acho que se for perguntar para 50% da população, vão dizer que não conhecem o projeto”.

O IBAMA nesta reunião também mencionou a necessidade de verificar um “seguro da produção” para as agroindústrias devido as constantes quedas de energia, que podem acarretar sérios problemas e entraves no processo, desde prejuízos econômicos e de saúde, visto que a produção é de alimentos perecíveis.

O perfil produtivo das localidades beneficiadas foi amplamente discutido. A ação de contagem do potencial produtivo das famílias e a realização de oficinas com retorno dos dados levantados para discussão participativa teve boa aceitação no sentido da definição das adaptações necessárias aos pré-projetos. Tendo como encaminhamentos:

- Organização do cadastro de áreas com intensidade de produtos;
- Levantar nomes de proprietários e moradores;
- Contribuição das lideranças das associações no mapeamento das respectivas áreas;
- Divulgação do planejamento as associações e lideranças que não participaram da reunião;

Dentre todas as etapas apresentados havia grande demanda com relação ao prazo de implantação das agroindústrias. Sendo informado o cronograma de implantação: Calama e Cujubim em novembro de 2012 e Nazaré, São Carlos e Demarcação no primeiro semestre de 2013.

Também discutiram a preocupação com relação à filiação das associações à COOMADE, atualmente é somente produtores, o produtor cooperado que é associada à Associação, que por sua vez é também cooperada, esta duplicidade pode gerar muita confusão e conflitos. Em todas as reuniões essa questão não foi bem aceita, mas está aberta a discussão para esclarecimentos necessários.



3.3. 12/10 a 19/10 – ESTRUTURAÇÃO EQUIPE TÉCNICA PARA REALIZAÇÃO DAS ETAPAS DE MAPEAMENTO PRODUTIVO E REALIZAÇÃO OFICINA DE VALIDAÇÃO DOS PROJETOS AGROINDUSTRIAIS

Foram realizadas diversas reuniões com profissionais, técnicos e especialistas que desenvolvem trabalhos nas cadeias produtivas e em unidades agroindustriais² para preparação e atuação nas etapas de mapeamento produtivo e capacitação, finalizando o processo de contratação para início em 07/11/2011.

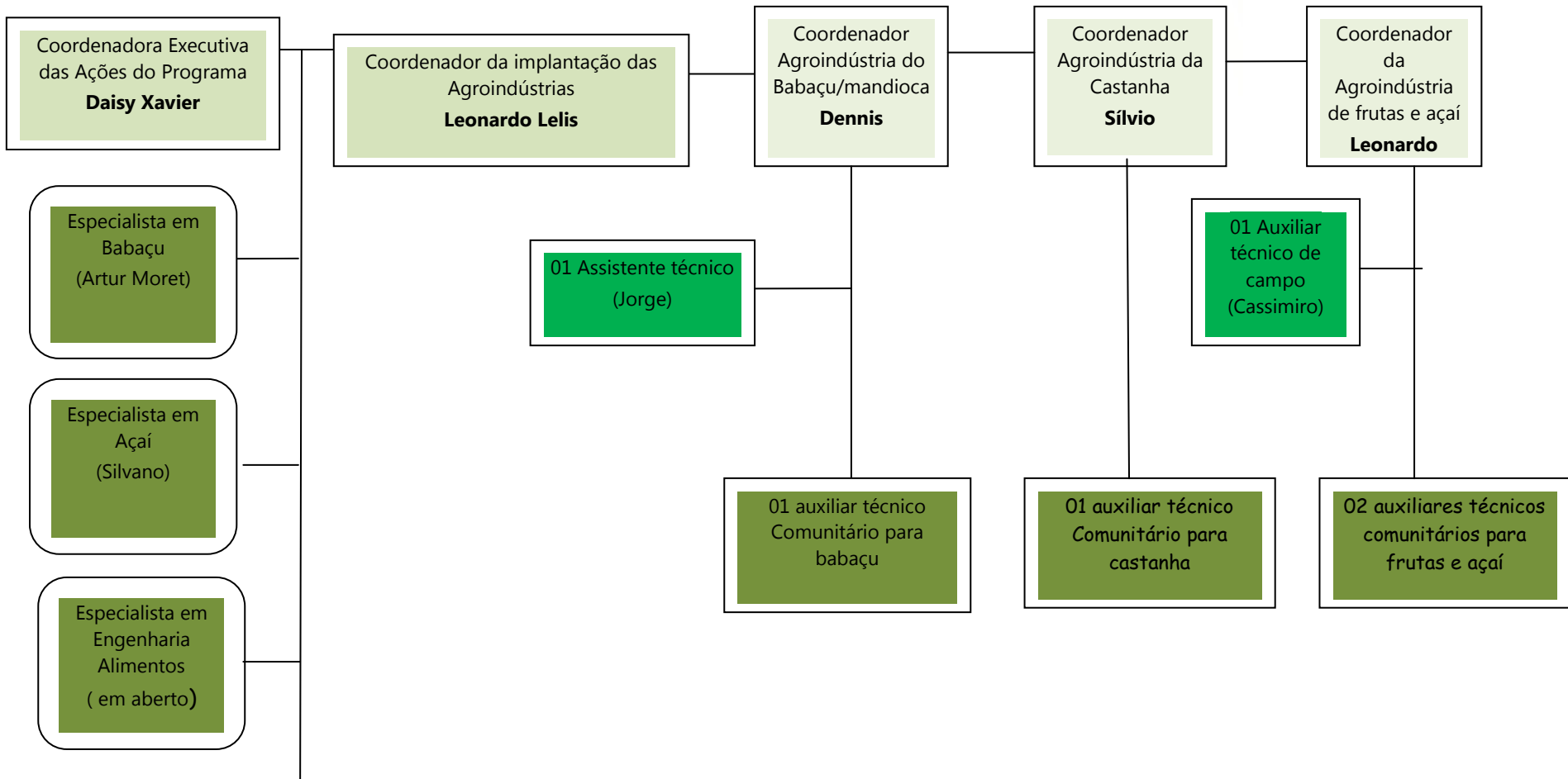
Foram levantados materiais, logística, os aspectos técnicos e estratégicos a serem considerados no mapeamento do potencial produtivo das referidas culturas, a partir do termo de referência apresentado no relatório anterior.

² Dia 13 – Jorge Ueller no Ministério Do Desenvolvimento Agrário; Silvanio Matias – Colaborador da Ada Açá e Arthur Moret da UNIR – Universidade Federal de Rondônia. Dia 17 e 18, reunião com técnicos para a realização do levantamento do potencial produtivo das agroindústrias



Resultado:

Equipe de Campo Pro-Natura:





Atribuições e forma de contratação: De forma resumida

Coordenadora Executiva das Ações do programa a Jusante

- Coordenar, gerir, integrar e articular a equipe e os processos sociais, administrativos e organizacionais necessários à implantação das agroindústrias do Baixo e Médio Madeira.
- Contratação fixa

Coordenador da implantação das Agroindústrias

- Coordenar a equipe técnica de campo na implantação das 05 agroindústrias do Baixo e Médio Madeira a partir dos processos organizacionais, produtivos, econômicos e sociais contribuindo na integração das ações das unidades agroindustriais.
- Contratação fixa

Coordenador Agroindústria do Babaçu/mandioca

- Coordenar a implantação da agroindústria do Babaçu em Calama e das atividades referentes à mesma a partir dos processos organizacionais, produtivos, econômicos e sociais necessárias a implantação;
- Realizar o mapeamento produtivo do potencial do babaçu e das oficinas participativas junto às comunidades em potencial de oferta de matéria prima;
- Contratação fixa

Coordenador Agroindústria da Castanha - Sílvio

- Coordenar a implantação da agroindústria de castanha em São Carlos e das atividades referentes à mesma, a partir dos processos organizacionais, produtivos, econômicos e sociais necessárias a implantação.
- Realizar o mapeamento produtivo do potencial de castanha e das oficinas participativas junto às comunidades em potencial de oferta de matéria prima;
- Contratação fixa a partir de janeiro de 2012.



➤ **Para as ações a serem realizadas até Dezembro de 2011**

- Realizar a formação dos assessores técnicos de campo na realização do diagnóstico participativo do potencial produtivo das famílias e comunidades beneficiadas para implantação da referida agroindústria a partir da dinâmica social dos envolvidos e de ferramentas práticas para a contagem do potencial de castanha nas áreas de abrangência do distrito;
- Preparar um roteiro técnico para a contagem do potencial produtivo da atividade em áreas de São Carlos;
- Realizar o diagnóstico produtivo do potencial da castanha nas referidas áreas de intensidade dos castanhais na abrangência do distrito;
- Realizar oficinas no distrito e comunidades de abrangência de São Carlos para discussão do modelo de gestão e de possíveis adaptações no projeto técnico dentro de uma participação qualificada da comunidade a partir dos resultados do mapeamento da cadeia/potencial produtivo e de outras informações técnicas coletadas com fins a definição do projeto executivo e básico de engenharia e infraestrutura da agroindústria.
- Contratação temporária até Dezembro de 2011.

Coordenador da Agroindústria de frutas e açaí

- Coordenar a implantação da agroindústria de frutas e de Açaí no distrito de Nazaré e na comunidade de Cujubim Grande e das atividades referentes às mesmas a partir dos processos organizacionais, produtivos, econômicos e sociais necessárias a implantação.
- Contribuir no mapeamento produtivo do potencial das frutas e do açaí nestas localidades e das oficinas participativas junto às comunidades em potencial de oferta de matéria prima;
- Contratação fixa.



Especialista em Babaçu - Artur Moret

- Contribuir na formação dos assessores e técnicos de campo na realização do diagnóstico participativo do potencial produtivo das famílias e comunidades beneficiadas para implantação das referidas agroindústrias a partir da dinâmica social dos envolvidos e de ferramentas práticas para a contagem do babaçu nas comunidades fornecedoras de matéria prima;
- Orientar o técnico responsável no campo para realização do levantamento do potencial produtivo do babaçu e na coleta de informações complementares.
- Realizar oficinas no distrito e comunidades de abrangência de Calama para discussão do modelo de gestão e de possíveis adaptações no projeto técnico dentro de uma participação qualificada da comunidade a partir dos resultados do mapeamento da cadeia/potencial produtivo e de outras informações técnicas coletadas com fins a definição do projeto executivo e básico de engenharia e infra-estrutura da agroindústria;
- Contratação temporária (Novembro 2011 a Fevereiro 2012)

Especialista em frutas e açaí - Silvano

- Contribuir na formação dos assessores e técnicos de campo na realização do diagnóstico participativo do potencial produtivo das famílias e comunidades beneficiadas para implantação das referidas agroindústrias a partir da dinâmica social dos envolvidos e de ferramentas práticas (roteiro) para a contagem das frutas e do açaí.
- Realizar oficinas nas comunidades de Cujubim e de Nazaré para discussão do modelo de gestão e de possíveis adaptações no projeto dentro de uma participação qualificada da comunidade a partir dos resultados do mapeamento da cadeia/potencial produtivo e de outras informações técnicas coletadas com fins a definição do projeto executivo e básico de engenharia e infra-estrutura das agroindústrias.
- Contratação temporária (Novembro 2011 a Fevereiro de 2012);

Especialista em Engenharia de Alimentos



- Contribuir na construção do projeto técnico executivo final de implantação das agroindústrias em relação aos equipamentos e da infraestrutura da unidade agroindustrial a partir das normativas e legislação sanitárias, ambientais, etc.
- Contratação temporária. Previsão a confirmar (Janeiro a Março de 2012);

01 Assistente técnico – Jorge

- Contribuir e participar na formação dos assessores técnicos de campo na realização do diagnóstico participativo do potencial produtivo das famílias e comunidades beneficiadas da ampliação das unidades de mandioca partir da dinâmica social dos envolvidos e de ferramentas práticas para a contagem do potencial nestas áreas;
- Preparar um roteiro técnico para a contagem do potencial produtivo da atividade em áreas de Demarcação.
- Realizar levantamento do potencial produtivo da atividade do babaçu no distrito de Demarcação a partir das áreas de maior intensidade da palmácea;
- Contratação temporária até janeiro de 2012

01 Auxiliar técnico – Cassimiro

- Contribuir e participar na formação dos assessores técnicos de campo na realização do diagnóstico participativo do potencial produtivo das famílias e comunidades beneficiadas para implantação das agroindústrias de Cujubim Grande e Nazaré a partir da dinâmica social dos envolvidos e de ferramentas práticas para a contagem do potencial nestas áreas;
- Preparar um roteiro técnico para a contagem do potencial produtivo da atividade em áreas de Cujubim e de Nazaré.
- Realizar levantamento do potencial produtivo da atividade de polpas e de açaí no distrito de Cujubim e de Nazaré a partir das áreas de maior intensidade;
- Contratação temporária até janeiro de 2012.

05 Assistentes técnicos comunitários de cada distrito/comunidade para babaçu, frutas, açaí e castanha.

- Participar na formação em campo para a realização do diagnóstico participativo do potencial produtivo das famílias e comunidades beneficiadas para implantação das



agroindústrias do Baixo e Médio Madeira a partir da dinâmica social dos envolvidos e de ferramentas práticas para a contagem do potencial nestas áreas;

- Realizar visitas nas áreas de produção dos produtores para realizar a contagem em campo da produção junto à equipe Pró-Natura;
- Organizar e participar de visitas e encontros nas comunidades inseridas nas respectivas áreas;
- Contratação temporária– Novembro 2011 a Janeiro 2012.

3.4. 19/10 a 26/10 – VISITA TÉCNICA AO INCRA

Realização de 2 (duas) reuniões com Sr. Edson Luggiero – Advogado Departamento de Regularização Fundiária e Maria Amália e Altenísio – Departamento de Obtenção de terras para delinear o cenário e titularidade dos terrenos nas comunidades e distritos, bem como as normativas técnicas para regularização dos terrenos e doação de áreas para organizações representativas de produtores e moradores assentados.

A definição dos próximos passos para continuidade do processo aguarda marcação das coordenadas do terreno; análise do banco de dados do INCRA da localização dos terrenos e da titularidade a partir das coordenadas dos mesmos. Será elaborado parecer sobre a situação fundiária de todos os terrenos apresentados e posteriormente encaminhados aos empreendedores para providências.

3.5. 11/10 - REUNIÃO COM DIRETORES DA COOMADE PARA PREPARAÇÃO E ORGANIZAÇÃO DA CAPACITAÇÃO EM GESTÃO COOPERATIVA E DE NEGÓCIOS

Reunião realizada com Sr. Wilson Melo e Ivan Nardi para apresentação da programação para definição das datas pra realização do curso de capacitação e consulta aos diretores para viabilidade da realização no período proposto, bem como a logística necessária visando a garantia da participação



3.6. 26/10 – APRESENTAÇÃO DO PLANEJAMENTO EXECUTIVO ANO 2011 E ATIVIDADES DESENVOLVIDAS A AOS AUDITORES DA AECOM /JIRAU

Apresentação das ações realizadas e planejadas para as ações a jusante visando a implantação das agroindústrias, esclarecimento das dúvidas apresentadas.

4. ATIVIDADES PREVISTAS PARA O PRÓXIMO PERÍODO

Para o período de **25 de outubro a 25 de novembro de 2011**, está previsto o desenvolvimento das seguintes atividades:

- Atividade 01 – Curso de Capacitação em Gestão Cooperativa e de Negócios
- Atividade 02 – Desenvolvimento do Plano de Negócios emergencial da COOMADE
- Atividade 03 – Desenvolvimento do mapeamento produtivo
- Atividade 04 – Treinamento da equipe de campo para realização do mapeamento
- Atividade 05 – Elaboração de Parecer da regularização fundiária dos terrenos
- Atividade 06 – Reunião com Associações no distrito de Demarcação



5. RELATÓRIO FOTOGRÁFICO

Registro fotográfico das reuniões com Associações Comunitárias para apresentação e validação do Planejamento executivo ano 2011, nos distritos de Calama, Cujubim, Nazaré e São Carlos.



Foto 1 – Reunião preparatória com lideranças para viabilizar reunião com associações em Calama 31/09



Foto 2 – Reunião Associações em Calama 01/10



Foto 3 – Apresentação do planejamento executivo – 01/10



Foto 4 Reunião Associações em Calama 01/10



**Foto 5 – Reunião Associações em Cujubim
05/10**



**Foto 6 – Reunião
Associações em Cujubim 05/10**



Foto 7 – Apresentação do planejamento executivo em Cujubim 05/10

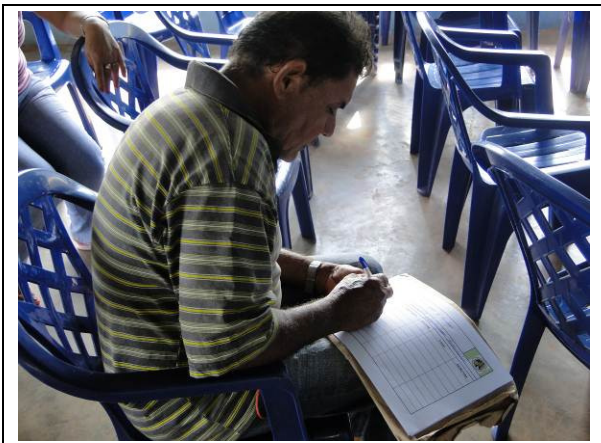


Foto 8 - Assinatura de lista de presença na reunião em Cujubim 05/10



Foto 9 – Reunião Associações em Nazaré 03/10



Foto 10 – Apresentação Planejamento executivo em Nazaré 03/10



Foto 11 – Apres. Planejamento executivo em São Carlos 04/10



Foto 12 – Participação IBAMA em São Carlos 05/10



Foto 13 – Reunião Associações São Carlos 04/10



Foto 14 Reunião Associações São Carlos 04/10



6. EQUIPE TÉCNICA DE TRABALHO

A equipe técnica do Instituto Brasileiro de Pesquisas e Estudos Ambientais-PRO-NATURA no período de 25 de setembro a 25 de outubro de 2011 constitui-se dos seguintes profissionais:

Nome do Profissional	RG Conselho regional	Qualificação	Função no Contrato	Participação em MÊS/ANO (%)
Daisy Xavier	CRP 14.778	Psicóloga Social	Coordenação executiva	100%
Leonardo Lelis		Administrador Rural	Coordenador de projetos	100%

A Equipe de gestão estratégica, contrato e financeira do Instituto Pro Natura, no período de 26 a 27 de outubro de 2011, constituiu-se dos seguintes profissionais

Nome do Profissional	RG Conselho regional	Qualificação	Função no Contrato	Participação em MÊS/ANO (%)
L. Carlos Busato	CREA31595/D	Gestor Ambiental	Gestor estratégico	33,33%
Olga Torres	CONRERP-054	Especialista em Res-ponsabilidade Social	Gestor do Contrato	50%
Luiz Desiderati	CRC 104.228/O5	Administrador	Gestor Financeiro	50%

7. ANEXOS

- Anexo I – Ata de reunião Associações no distrito de Calama
- Anexo II – Ata de reunião com Associações no distrito de São Carlos
- Anexo III – Ata de reunião com Associações no distrito de Nazaré
- Anexo IV – Ata de reunião com Associações na comunidade de Cujubim

Porto Velho, 05 de novembro de 2011.

DAISY XAVIER
INSTITUTO PRO-NATURA