

MARÇO/2012

- Roteiro de gravação do documentário sobre garimpo no Rio Madeira

Roteiro - Documentário Sobre o Garimpo

Objetivo: Registro poético da vida garimpeira.

Tema central: Garimpo

Temas relacionados: História, economia, violência, migração, prostituição, transporte, saúde, meio ambiente e expectativas para o futuro.

Gravação: 19/03/12

Saída Equipe 01: 05:00 horas (Mabline, Luciana, Yanamara e Negão)

Saída Equipe 02: 06:00 horas (Andressa, Bárbara Sãmella e Leandro)

Depoimentos/Imagens

- Cozinheira de Draga em atividade – Raimunda Ângela Silva Moreira

Imagens dela cozinhando, lavando louças, picando comida, inserts de detalhes (mãos, panelas, comidas, mesa posta etc.).

Se possível, gravar o almoço na Draga, com integrante da equipe para descontrair.

- Apresentação (nome, idade, de onde é e motivo da vinda)
- Como é para você levar uma vida de cozinheira de draga?
- Qual é a quantidade de comida feita todos os dias?
- Como é o preparo?
- De onde é a água que utiliza para fazer comida e lavar louças?
- Onde joga o lixo?
- Como é a compra de mantimentos? Quais são os preços dos produtos e forma de pagamento?
- Já presenciou alguma situação de conflito? Ou ficou sabendo de alguma?
- Como é para Sra. viver nesse cenário, onde tem apenas homens?

- Quais são as principais dificuldades?
- E a sua família, onde vive? É comum mulheres saírem de suas casas e ficar um tempo trabalhando no garimpo? Com que frequência visita a família?
- Poderia nos contar um pouco sobre a saúde? Quais doenças são mais comuns e como as pessoas se tratam?
- Como todos se divertem?
- Existe consumo de bebida alcoólica ou drogas? Existe prostituição?
- A Sra. gosta de trabalhar no garimpo?
- A Sra. tem planos para o futuro?

- Draga – Milton Silva Sales

Gravação em barco, com a Draga ao fundo.

- Conte um pouco sobre sua vida? (de onde é, em que trabalhava antes de garimpar, idade que veio para Rondônia, como foi a sua vinda e quando)
- Qual foi sua 1ª impressão ao chegar no garimpo?
- O que fez o Sr. se tornar um garimpeiro?
- Fale um pouco para nós a respeito do modo de vida dos garimpeiros de draga.
- O que o Rio Madeira significa para você?
- Qual é a diferença de garimpar nos dias de hoje, se comparado à época que iniciou?
- Qual foi o acontecimento que mais te marcou durante todos estes anos?
- O Sr. já sentiu medo no garimpo? De quê?
- Quais opções de diversão o garimpo disponibiliza/oferece?
- É possível sobreviver do garimpo?
- Como era forma de abastecimento, tanto de alimento como de combustível?
- Desde a sua chegada, quais mudanças ocorreram na paisagem do Rio Madeira? Quanto à vegetação e animais.
- Suas expectativas quanto ao garimpo foram correspondidas?
- Considerando o garimpo de Draga, quais são as suas expectativas para o futuro?
- O Senhor faria outra coisa para viver nos dias de hoje? Deixaria o garimpo?

- Draga – Pedro José de Souza

Entrevista explicando como funciona o processo de extração (como é, quais são as etapas, quanto tempo leva, etc.)

Obs: gravação dos maquinários utilizados em cada etapa da extração.

- Draga – Arenildo José da Silva e José Chaves Lobo

- Conte um pouco sobre sua vida? (de onde é, em que trabalhava antes de garimpar, idade que veio para Rondônia, como foi a sua vinda e quando)
- O que o Sr. pode nos dizer a respeito da economia garimpeira? Acha que mudou muita coisa desde que entrou para o garimpo?
- Existe consumo de bebida alcoólica ou drogas? Existe prostituição?
- Fale um pouco sobre a violência e mortes.
- Como é a saúde e educação no garimpo?
- O investimento inicial deve ser alto e a manutenção mensal de uma draga requer recursos. Poderia nos contar um pouco a respeito e até mencionar valores para que tenhamos noção do investimento para este tipo de negócio e o quanto deve render.
- Quais são as suas conquistas provenientes do garimpo?
- Quanto à legalidade das atividades, como funciona?
- Quais são as dificuldades enfrentadas pelos donos de dragas?
- Qual é o significado do Rio Madeira na sua vida?
- Qual é a sua perspectiva para o futuro do seu negócio com a construção das Hidrelétricas? Já mudou algo?

- Mural Obs! - matérias**Dia do Circo**

Por Bárbara Dantas/ Foto Arquivo do Observatório

**Dia do Circo**

No dia 27 de março comemoramos uma data muito especial, o Dia do Circo. Além de festejar a existência desta atração, que faz a alegria de milhões de pessoas, a data também homenageia um palhaço brasileiro muito querido chamado Piolin.

Estudiosos acreditam que o circo surgiu na China há cinco mil anos em virtude da descoberta de algumas pinturas com acrobatas, contorcionistas e equilibristas.

As atrações circenses chegaram ao Brasil através dos ciganos, que faziam apresentações a cavalo e usavam seu talento ilusionista para agradar as pessoas e a cada apresentação, o trabalho foi se aperfeiçoando.

No século XIX, o circo ficou popular nas periferias, com característica itinerante, e tinha o palhaço como o personagem principal.

“O Nosso Objetivo é Estar Perto da Comunidade”

Matéria e foto por Sãmella Martiniano



Sede da ECSA em Nova Mutum-Paraná

A ECSA (Engenharia Sócio Ambiental), empresa que presta serviços de Assistência Técnica e Social para a ESBR (Energia Sustentável do Brasil), agora tem um escritório em Nova Mutum – Paraná.

O Coordenador dos Projetos Socioeconômicos, Sebastião Godói, explica o motivo da vinda do escritório, que antes atendia no canteiro de obras da UHE Jirau: “A meta é o atendimento da comunidade. Então, o nosso objetivo é estar perto da comunidade e junto com ela”.

Para o acompanhamento e monitoramento das famílias remanejadas de Mutum-Paraná para a vila, ou para a área rural, a empresa ECSA conta com dois técnicos agrícolas, um engenheiro agrônomo e duas assistentes sociais, que atendem as áreas rural e urbana.

No intuito de garantir o sucesso das famílias remanejadas, a empresa, depois de seis meses de assistência técnica e social prestado, continuará na localidade por mais dois anos e meio.

O escritório da ECSA está localizado na Rua Getúlio Vargas, esquina com Manoel Ferreira, na fase 1.

Criação de Galinha Caipira

Por Mabline / Colaboradora: Yanamara Canedo/Foto: Arquivo do Observatório



Criação de Galinha Caipira

Após a apresentação e discussão do Projeto de Criação de Galinha Caipira em regime semi confinado, a Cooperativa dos Produtores Rurais do Observatório Ambientai Jirau - COOPPROJIRAU desenvolveu a capacitação sobre o manejo adequado de aves para os 8 cooperados que, inicialmente, aderiram ao Projeto.

A COOPPROJIRAU está custeando a produção com o financiamento de equipamentos, insumos necessários como ração, medicamentos, vacina e assistência técnica, além de um lote de 200 pintinhos. Como contrapartida, os produtores constroem os barracões.

Segundo o técnico responsável pelo projeto e vice-presidente da cooperativa, Itajacy Kisch, até o momento a mortalidade está abaixo de 2% entre os primeiros 45 dias de criação das aves.

O Projeto despertou o interesse de mais 5 cooperados que já estão construindo seus barracões, totalizando, assim 13 produtores envolvidos com o Projeto.

Volta às Aulas

Por Mabline Martiniano/ Foto Arquivo Observatório



Sala de Aula E.M.E.F. Nossa Senhora de Nazaré

O início das aulas na E.M.E.F.Nossa Senhora de Nazaré foi adiado para o dia 27 de fevereiro em função da reforma no prédio e das chuvas, que dificultam o transporte dos alunos moradores das áreas rurais até a escola.

Neste ano letivo, os 880 alunos matriculados contam com mais duas salas de aula e uma quadra de esporte.

Segundo o diretor Francisco Lima, a novidade é que a escola foi cadastrada em projetos como Paz na Escola, Saúde na Escola, Escola Aberta, Mais Educação e Segundo Tempo, onde será realizada uma diversidade de atividades nos finais de semana, como aulas de música, basquete, artesanato manual, jornal escola, entre outros.

Dia Internacional da Mulher

Por Bárbara Dantas



Dia Internacional da Mulher

Tudo começou no dia 8 de março de 1857, em Nova Iorque, nos Estados Unidos, quando operárias invadiram a fábrica de tecido onde trabalhavam e paralisaram suas atividades para reivindicar melhorias nas condições de trabalho, redução de carga horária diária de 16h para 10h e salário equiparado aos operários homens.

Essa manifestação foi marcada por muita violência. As operárias foram trancadas na fábrica, que foi incendiada, e com o incêndio, cerca de 130 tecelãs morreram carbonizadas.

O dia 8 de março tornou-se "O Dia Internacional da Mulher" em 1910, em uma conferência internacional feminina na Dinamarca. A data foi escolhida para homenagear as mulheres que morreram no incêndio da fábrica têxtil e com o objetivo de diminuir, ou terminar, definitivamente o preconceito e a desvalorização das mulheres.

E pelo jeito, valeu a pena. Pois, as mulheres estão conquistando cada vez mais o seu espaço.

Parabéns às Mulheres!

Fonte: <http://www.brasilecola.com/datacomemorativas/dia-da-mulher.htm>

Certificação de Monitores Ambientais

Por Mabline Martiniano/Foto Bethoven Delano (colaborador)



Monitora Certificada

Os monitores ambientais do Núcleo de Comunicação do Observatório Ambiental Jirau, Andressa Rocha, Efai Silva, Mabline Martiniano, Taissa Arruda e Sãmella Martiniano foram certificados pela conclusão do Curso de Assistência e Operação de Câmera em HD, no dia 2 de março de 2012, em um coquetel na Casa da Cultura Ivan Marrocos em Porto Velho.

O curso foi ministrado pelo professor Bruno Ravagnolli, o "Coroinha", em outubro do ano passado por iniciativa da Diretoria de Cultura da Fundação Joaquim Nabuco, Ministério da Educação, Secretaria do Audiovisual e Ministério da Cultura, em parceria com a Associação Brasileira de Documentários e Curta-metragistas seção Rondônia, Secretaria de Cultura, Esporte e Lazer.

Novas Oficinas

Por Barbara Dantas



Oficinas de dança e teatro

A partir do dia 27 de março, o Observatório Ambiental Jirau oferecerá oficinas de dança e teatro à comunidade.

Para a inscrição, compareça à sede do Observatório, localizado na Rua Idalino Kruger, esquina Av. Rio Madeira, das 13h30 as 17h30.

Serão disponibilizadas 40 vagas para o público de 07 a 17 anos, 20 para oficina de dança e 20 para oficina de teatro.

Aproveite a oportunidade e experimente a sensação de dançar e interpretar com o professor Jota Anacleto!

2ª Assembleia Geral

Por Bárbara Dantas



Assembleia

No dia 6 de março, na sede do Observatório Ambiental Jirau, das 8h30 as 13h00, ocorreu a 2ª Assembleia Geral Extraordinária da COOPPROJIRAU.

A Assembleia teve como dirigentes, Adelina Fonseca, presidente da COOPPROJIRAU, e Itajacy Kishi, vice-presidente.

O debate sobre o andamento dos projetos, resolução de pendências e a eleição de um novo conselho fiscal foram os objetivos da reunião.

Dos 54 cooperados, havia cerca de 45 na reunião. E para ficar ainda melhor, 15 novos sócios foram apresentados à Assembleia para somar ao projeto.

COOPPROJIRAU, a cada dia crescendo e conquistando seus objetivos.

- **Jornal Observação! 15ª Edição – matérias**

InternetMania

Por Andressa Rocha

Será que você consegue viver sem a internet nos dias de hoje? Eis a questão.

A internet proporcionou uma nova forma de comunicação para trabalhar, pesquisar, pagar contas, fazer cursos à distância, comprar objetos, namorar e nos inseriu no universo virtual, espaço em que estamos conectados ao mundo.

Atualmente, a maioria das pessoas acessa a internet pelo menos uma vez ao dia, fato que fez do Brasil, em 2011, líder absoluto em relacionamentos via internet, por meio das redes sociais como Orkut, Facebook, Twitter, MSN, dentre outros.

Segundo a revista VEJA, a cada 100 brasileiros conectados à rede, 75 estão no Facebook, uma rede criada em 2004 pelo americano Mark Zuckerberg, com a assistência do brasileiro Eduardo Saverin. Hoje, o facebook é a rede social mais usada em todo o mundo, superando o Orkut.

A internet tornou-se um dos recursos mais utilizados em nosso cotidiano, pela diversidade de opções que oferece, ampliando e atualizando conhecimentos, fundamental nesta era da informação.

Curiosidade

Por Bárbara Dantas

Você sabe qual é o maior órgão do corpo humano?

Coração, pulmão, intestino delgado. Não! Na verdade é a pele.

A pele de um adulto normal pesa entre 4 e 6 quilos e, se esticada, cobriria 19 m². Este órgão vital reveste o corpo dos humanos e da maioria dos animais e tem a função de proteger o meio interno contra germes e agentes ambientais como o frio, o calor, pressão, poluição.

Além da proteção, a pele é responsável pela regulação térmica. Os vasos sanguíneos subcutâneos contraem-se com o frio e dilatam-se com o calor, de forma a amenizar ou subir a temperatura corporal.

A pele possui três camadas e cada uma tem a sua função. A Epiderme nos protege do meio externo e é onde encontramos os anexos cutâneos, ou seja, unhas, pelos e cabelo. Os melanócitos, responsáveis pelo pigmento que dá cor à pele, também estão localizados nesta camada.

A Derme é responsável pela elasticidade e firmeza da pele. Nesta camada, também são encontradas as glândulas sudoríparas, responsáveis pela temperatura corporal, e glândulas sebáceas, responsáveis pela oleosidade da pele.

A última camada, e mais profunda, é a Hipoderme que protege o organismo contra choques.

Cuidar da pele é essencial por ser um dos órgãos que mais sente a ação do tempo no nosso organismo. Para a sua proteção é recomendado ingerir bastante líquido, o uso de bonés, hidratantes, e principalmente filtro solar. Caso contrário, a pele ficará com muitas manchas, que poderão se tornar ásperas e formar uma lesão pré-cancerígena.

É recomendado aplicar o protetor solar 30 minutos antes da exposição ao sol e a cada 2 horas, por conta da eliminação por meio do suor. E se entrar na água, reforce com uma nova camada.

Igreja Católica em Folia

Por Bárbara Dantas



Carnaval com Cristo

No dia 19 de fevereiro, a Comunidade Nossa Senhora de Nazaré promoveu o encontro “Carnaval com Cristo”.

A intenção dos organizadores foi comemorar o carnaval na Igreja de uma maneira diferente e saudável, ou seja, com brincadeiras, dinâmicas, palestras e música para animar os jovens.

No encontro havia cerca de 80 pessoas, jovens de Jaci e Nova Mutum-Paraná, que dançaram e cantaram ao som do grupo de louvor Talita Cumi, de Porto Velho.

- Roteiro da Cobertura Jornalística – II Encontro Intercomunitário

Cobertura Jornalística – II Encontro Intercomunitário	
Vídeo	Áudio
Vinheta Observatório	
Imagens Externas e Internas do local do evento (Banners, faixas, flores, detalhes...).	Dando sequência ao Projeto Agenda Ambiental, o Observatório Ambiental Jirau, ação do Programa de Educação Ambiental da UHE Jirau, realizou no dia 20 de março o II Encontro Intercomunitário.
Imagens dos convidados assinando lista de presença, conversando, almoçando	Estiveram presentes... (Coletar informações no evento)

Cobertura Jornalística – II Encontro Intercomunitário	
Vídeo	Áudio
etc.	
Entrevista com Representante de órgão público.	1. Qual é a importância deste evento para a comunidade e instituições públicas? 2. Como avalia a atuação do Observatório? 3. A sua secretaria tem alguma parceria com o Observatório? Qual?
Imagens da abertura do evento Imagens da nova sede do Observatório Imagens das ações realizadas pelo Observatório Imagens de representantes da comunidade, instituições, produtores rurais e monitores ambientais.	Apresentar e divulgar as ações do Observatório na região, bem como, avaliá-las junto aos representantes das comunidades, instituições, produtores rurais e monitores ambientais foram alguns dos objetivos do encontro.
Trecho de Avaliação	Representante em discurso
Imagens dos convidados ao microfone. Imagens de monitores recebendo o certificado. Imagem Monitor Manejo, Monitor NC e Produtor Rural.	Além de proporcionar o diálogo aberto entre as comunidades, órgãos públicos e instituições, no evento foram entregues os certificados das capacitações realizados pelo Observatório. Monitores ambientais, do Manejo e do Núcleo de Comunicação, produtores rurais participantes das capacitações de Coleta de Sementes e Produção de Mudanças e Criação de Galinha Caipira em Regime Semi Confinado receberam simbolicamente os certificados.
Entrevista Produtor Rural.	1. De qual capacitação o Sr.(a) participou? O que mudou na sua produção, após as capacitações e acompanhamento técnico realizado pelo Observatório?
Entrevista com Adelina Fonseca – Coordenadora PEA CNEC WorleyParsons.	1. Qual é a importância deste evento para o Observatório? Seus objetivos foram atendidos? 2. Ocorreram progressos desde o I Encontro Intercomunitário? 3. Quais serão as ações futuras, ou seja, encaminhamentos das questões apresentadas?

Cobertura Jornalística – II Encontro Intercomunitário	
Vídeo	Áudio
Encerramento do Evento	Palmas
Créditos	Trilha

-Mural Obs! - diagramado



OBS!
Nova Mutum - Paraná, Março de 2012

USINA
JIRAU Energia Sustentável do Brasil

Dia Internacional da Mulher



Por Bárbara Dantas

Tudo começou no dia 8 de março de 1857, em Nova Iorque, nos Estados Unidos, quando operárias invadiram a fábrica de tecido onde trabalhavam e paralisaram suas atividades para reivindicar melhorias nas condições de trabalho, redução de carga horária diária de 16h para 10h e salário equiparado aos operários homens.

Essa manifestação foi marcada por muita violência. As operárias foram trancadas na fábrica, que foi incendiada, e com o incêndio, cerca de 130 tecelãs morreram carbonizadas.

O dia 8 de março tornou-se "O Dia Internacional da Mulher" em 1910, em uma conferência internacional feminina na Dinamarca. A data foi escolhida para homenagear as mulheres que morreram no incêndio da fábrica têxtil e com o objetivo de diminuir, ou terminar, definitivamente o preconceito e a desvalorização das mulheres.

É pelo jeito, valeu a pena. Pois, as mulheres estão conquistando cada vez mais o seu espaço.

Parabéns às Mulheres!
Fonte: <http://www.brasilecola.com>



OBS!

Nova Mutum - Paraná, Março de 2012



Novas Oficinas



Por Bárbara Dantas

A partir do dia 27 de março, o Observatório Ambiental Jirau oferecerá oficinas de dança e teatro à comunidade.

Para a inscrição, compareça à sede do Observatório, localizado na Rua Idalino Kruger, esquina Av. Rio Madeira, das 13h30 as 17h30.

Serão disponibilizadas 40 vagas para o público de 07 a 17 anos, 20 para oficina de dança e 20 para oficina de teatro.

Aproveite a oportunidade e experimente a sensação de dançar e interpretar com o professor Jota Anacleto!



OBS!

Nova Mutum - Paraná, Março de 2012



Certificação de Monitores Ambientais



Por Mabile Martiniano
Foto Bethoven Delano (colaborador)

Os monitores ambientais do Núcleo de Comunicação do Observatório Ambiental Jirau, Andressa Rocha, Efaí Silva, Mabile Martiniano, Taissa Arruda e Símella Martiniano foram certificados pela conclusão do Curso de Assistência e Operação de Câmera em HD, no dia 2 de março de 2012, em um coquetel na Casa da Cultura Ivan Marrocos em Porto Velho.

O curso foi ministrado pelo professor Bruno Ravagnoli, o "Coroinha", em outubro do ano passado por iniciativa da Diretoria de Cultura da Fundação Joaquim Nabuco, Ministério da Educação, Secretaria do Audiovisual e Ministério da Cultura, em parceria com a Associação Brasileira de Documentários e Curta-metragistas seção Rondônia, Secretaria de Cultura, Esporte e Lazer.

**OBS!**

Nova Mutum - Paraná, Março de 2012



2ª Assembleia Geral



Matéria e Foto Bárbara Dantas

No dia 6 de março, na sede do Observatório Ambiental Jirau, das 8h30 as 13h00, ocorreu a 2ª Assembleia Geral Extraordinária da COOPPROJIRAU.

A Assembleia teve como dirigentes, Adelina Fonseca, presidente da COOPPROJIRAU, e Itajacy Kishi, vice-presidente.

O debate sobre o andamento dos projetos, resolução de pendências e a eleição de um novo conselho fiscal foram os objetivos da reunião.

Dos 54 cooperados, havia cerca 45 na reunião. E para ficar ainda melhor, 15 novos sócios foram apresentados à Assembleia para somar ao projeto.

COOPPROJIRAU, a cada dia crescendo e conquistando seus objetivos.

MAIO/2012

- 15º Jornal Observação! - diagramado

USINA Energia Sustentável do Brasil
JIRAU
15º Edição

Edição 15 - Maio de 2012 - Nova Matriz - Paraná / RS
Observação!
Informação & Conhecimento

COOPPROJIRAU
Caminha com Sucesso



15º Edição?
Vai ser a sua?

Obs!
Observação com Nova Estrutura

A comunidade, assim sua atuação, apresenta mudanças e ajustes importantes para o desenvolvimento dos seus trabalhos. Hoje, os 68 associados já possuem o benefício associado ao projeto de implantação



Bofeco Vila
15º Edição

Um Pouco de MUTUM



Melhor momento para preservar a cultura dos moradores Unidos de Mutum Paraná é importante para a comunidade e passado para o futuro. A primeira aproximação está prevista para ocorrer no dia 7 de maio, às 14h, no salão da comunidade. Todos são convidados para participar da reunião com o objetivo de discutir a possibilidade de uma obra, tanto de promoção à integração e troca experiências.

A comunidade, assim sua atuação, apresenta mudanças e ajustes importantes para o desenvolvimento dos seus trabalhos. Hoje, os 68 associados já possuem o benefício associado ao projeto de implantação

A comunidade, assim sua atuação, apresenta mudanças e ajustes importantes para o desenvolvimento dos seus trabalhos. Hoje, os 68 associados já possuem o benefício associado ao projeto de implantação



Lavanderia da Vila
Tudo que você precisa tem um só endereço!

1506 Esperança
Pratense
Lambarine
Cidade Observação

90.14.9308

ACADEMIA
15º Edição

República Casa
15º Edição

Araújo
15º Edição

República Casa
15º Edição

Araújo
15º Edição

Curiosidade



Internet Mania

Seria que você conhece alguém que vive com a sensação de que não sabe o que fazer e quer ficar conectado?

A internet popularizou-se em uma nova forma de comunicação para trabalho, pesquisa, lazer, compras e estudos, com o uso de redes sociais virtuais, blogs e sites de relacionamento.

Segundo o relatório VIDA, a taxa de penetração da internet no Brasil é de 30%. Isso significa que 30% da população brasileira já usa a internet.



Curiosidade

Você sabia qual é o maior órgão do corpo humano? O coração. Ele bombeia o sangue para todas as partes do corpo.

Além disso, o coração é o único órgão que trabalha sem parar. Ele trabalha 24 horas por dia, 7 dias por semana.



Você sabe o que é raiva?

A raiva é uma doença viral que atinge os mamíferos e é causada por um vírus que se espalha através da saliva de animais infectados.

O Programa de Vacinação de cães e gatos contra a raiva é uma iniciativa importante para evitar a disseminação da doença.

UTAMA

Restaurante

Reservamos para você o melhor da culinária brasileira.

Reservamos para você o melhor da culinária brasileira.

Reservamos para você o melhor da culinária brasileira.

Lepoint

Papelaria

Presentes • Papelaria • Brinquedos • Variedades

Centro Comercial - Mini Shopping Fone: (69) 3237-3344

DISTRIBUIDORA DE ÁGUA E GÁS

MUTUM

Deixe Água e Gás

(69)9974-9308

(69)9918-2687

Joseph de Sales S/A - 5500 Av. J. J. Silva, 1100 - Fátima - Fone: (69) 3237-3344

JUNHO/2013

- Placas



- Etiquetas



- Anúncios



**LAVA JATO
AUTO BRILHO**

Polimento em Geral,
Lavagem a Seco de Cama
Box, Carpete e Sofá.
Atendemos em Domicílio!

Fone:
(69) 9900-1408



Av. Porto Velho, Lote 15, Quadra 23. Nova Mutum - Paraná

Lepoint

Papelaria

- Presentes
- Papelaria
- Brinquedos
- Variedades
- Confeções
- Informática



Centro Comercial - Mini Shopping Fone: (69) 3237-3344

MERCANTIL TUDO DIBOM



Doces em Geral, Embalagens, Artigos para Festas, Materiais Escolares, Produtos Alimentícios, Bebidas Quentes, Geladas e Etc.

Rua Raimundo Verissimo Nº 10, Próximo à Igreja Católica
Fone: 3237-3092 Das 07:00h às 23:00h

- Jornal Observação! 16ª Edição - diagramado

Momentos de Reflexão

Revisando o passado e planejando o futuro.

Os momentos de reflexão são momentos importantes para refletir sobre o passado e planejar o futuro. Esses momentos podem ocorrer em reuniões, eventos ou simplesmente em um momento de quietude individual. É importante lembrar que a reflexão não é apenas um ato intelectual, mas também um ato emocional e espiritual. Ela nos ajuda a entender quem somos e quem queremos ser, e a tomar decisões alinhadas com nossos valores e objetivos.

Para facilitar esse processo, sugerimos algumas perguntas orientadoras:

- 1. Onde estou hoje em relação aos meus objetivos de longo prazo?
- 2. O que aprendi com os desafios que enfrentei no passado?
- 3. Quais são os meus pontos fortes e como posso utilizá-los para alcançar meus objetivos?
- 4. Quais são as minhas prioridades atuais e como posso gerenciá-las de forma eficaz?
- 5. Como posso apoiar e inspirar os outros em suas jornadas de crescimento pessoal e profissional?

Esperamos que estas perguntas possam servir como uma ferramenta útil para sua reflexão e crescimento contínuo.

100

Acidentes na BR,
veja dicas e previna - 16

100 Anos
de
1918

Observação!

Informação & Conhecimento

INTERESSE DE NOVA MUTUM-PARANÁ

A União Faz a Força



A importância de realizar reuniões para problemas relacionados à saúde da empresa, comunidade e sociedade em geral, é fundamental para a prevenção de acidentes e a melhoria da segurança. Essas reuniões devem ser realizadas regularmente e com a participação de todos os envolvidos no processo. É importante lembrar que a prevenção é a chave para a segurança e a sustentabilidade da organização.

Além disso, é fundamental que as empresas adotem medidas preventivas eficazes, como a implementação de programas de segurança, a capacitação dos colaboradores e a adoção de práticas seguras. Essas medidas são essenciais para a redução dos riscos e a promoção de um ambiente seguro e saudável para todos.

Em suma, a prevenção é a chave para a segurança e a sustentabilidade da organização. É fundamental que as empresas adotem medidas preventivas eficazes e que todos os envolvidos no processo estejam comprometidos com a segurança e a sustentabilidade da organização.

Obs!

Comunidade de Nova Mutum

A Prefeitura Municipal de Nova Mutum, através da Secretaria Municipal de Meio Ambiente, está realizando um trabalho de conscientização ambiental na comunidade. O objetivo é educar a população sobre a importância da preservação do meio ambiente e promover práticas sustentáveis. Para isso, serão realizadas várias atividades, como palestras, oficinas e distribuição de materiais educativos.

As atividades serão realizadas em todo o território municipal e contarão com a participação de todos os cidadãos. É importante lembrar que a preservação do meio ambiente é responsabilidade de todos e que a adoção de práticas sustentáveis é essencial para a construção de um futuro mais seguro e saudável para as próximas gerações.

Para mais informações, consulte a Prefeitura Municipal de Nova Mutum ou a Secretaria Municipal de Meio Ambiente.

Mercantil TudoDibom

Doce em Doce, Embalagens, Artigos para Festas, Materiais, Escofores, Produtos Alimentícios, Bebidas, Docerias, Geladarias e Etc.

Fone: 3237-3092 Das 07:00h às 23:00h

Fluxo Rápido Vertepira Nº 30, Próximos à Igreja Católica

Academia Araújo

Atividades físicas, aulas de dança, musculação, alongamento, pilates, aulas para idosos.

Fone: 3237-3092

Reparação Casas

Serviços de reparação, pintura, elétrica, hidráulica, encanamento, etc.

Fone: 991-4-193

- Mural Obs! - diagramado



OBS!
Nova Mutum - Paraná, Junho de 2012




Semana Nacional de Enfrentamento às Drogas



Combater o consumo das drogas é um desafio para os órgãos públicos responsáveis pela saúde, educação e segurança do nosso país. Pois, as drogas viciam e podem transformar o indivíduo em protagonista de cenas de violência domiciliar, crimes, roubos e acidentes.

Dia 26 de junho é o Dia Internacional do Combate às Drogas, dia em que muitos setores realizam campanhas contra as drogas para conscientização deste perigo. Por isso, na Semana Nacional de Enfrentamento às Drogas, a Secretária Municipal de Educação (SEMED) trabalhou este tema nas escolas Nossa Senhora de Nazaré, em Nova Mutum-Paraná, e Cora Coralina, em Jaci-Paraná, nos dias 21 e 22 respectivamente, e fez atividades para abordar o assunto com os alunos e impedir que este mal se alastre ainda mais.

Nós não devemos cruzar os braços e deixar essa responsabilidade somente nas mãos de instituições, órgãos públicos e organizações, devemos fazer a nossa parte. Esclarecer e demonstrar as consequências da utilização é a melhor forma de distanciar as crianças, jovens e adultos das drogas.

Por Bárbara Dantas



OBS!
Nova Mutum - Paraná, Junho de 2012




SEDAM em Ação



No dia 26 de junho, no Observatório Ambiental Jirau, a Secretaria de Estado do Desenvolvimento Ambiental (SEDAM) realizou a palestra sobre o Controle de Queimadas e Desmatamento e também uma Oficina Ecológica, onde o lixo foi matéria prima para confecção de objetos.

O palestrante Gilmar Siqueira alertou o público presente sobre os danos causados pelas queimadas e pelo desmatamento e também falou sobre a importância da reciclagem e do cuidado com o lixo domiciliar.

Após a palestra, Silas Ribeiro iniciou a Oficina Ecológica, onde os participantes aprenderam a produzir objetos com lixo reciclável, produtos de limpeza e repelente.

A SEDAM está fazendo esse mesmo trabalho em várias regiões do Estado, em escolas, associações, cooperativas e instituições, visando conscientizar as pessoas, diminuir o desmatamento, queimadas e o lixo doméstico descartado.

Por Bárbara Dantas



**Observatório Ambiental
JIRAU**

OBS!

Nova Mutum - Paraná, Junho de 2012



Combate à Malária



Por Bárbara Dantas

Uma forma eficaz de combater a malária é a Borrifação Residual Intradomiciliar.

Este procedimento é realizado no interior dos imóveis com a aplicação de inseticida para que os focos existentes do mosquito da malária sejam eliminados. A sua família ficará protegida por até 3 meses, basta apenas não limpar as paredes dos lugares borrifados.

É necessário que os moradores permaneçam fora da casa enquanto ocorre a borrifação e também por uma hora após a aplicação, por se tratar de um inseticida.

Antes da borrifação, guarde objetos pessoais dentro dos armários, cubra os móveis e retire os objetos das paredes. Após, evite contato direto da pele com as superfícies expostas, limpe o chão com um pano molhado antes da circulação das pessoas dentro de casa, lave as maçanetas de portas e os puxadores das janelas e retire e lave todos os panos utilizados para cobrir os móveis durante a borrifação.

A Borrifação Residual Intradomiciliar é uma ação da UHE Jirau e já está ocorrendo nas residências dos moradores remanejados e funcionários da ESBR.

- Jornal Observação! 16ª Edição - matérias

A União Faz a Força

Por: Mabline Martiniano/Foto: Yanamara Canedo (colaboradora)

A importância de viabilizar soluções para problemas relacionados à manutenção da limpeza urbana; iluminação pública em ruas e praças; rede de esgotos e bueiros; melhoria na estrutura da Escola Municipal Nossa Senhora de Nazaré; funcionamento da creche; instalação de mobiliários e equipamentos no Posto de Saúde; construção do campo de futebol; instalação de uma Agência Comercial dos Correios, entre outros, fizeram com que representantes da comunidade de Nova Mutum Paraná, do comércio e das igrejas buscassem o apoio do Observatório Ambiental Jirau, visando a procura de solução para tais problemas.

Assim, em abril, realizou-se uma reunião entre a coordenação técnica do Observatório Ambiental Jirau e lideranças da comunidade de Nova Mutum Paraná com o objetivo de planejar um ciclo de reuniões com o poder público e instituições de interesse, visando formar uma força tarefa para solucionar os problemas em Nova Mutum Paraná. A primeira reunião

ocorreu no dia 19 de maio, onde estiveram presentes representantes da Prefeitura Municipal de Porto Velho, ESBR, CNEC, CAERD, EMATER e IBAMA propiciando um diálogo aberto entre os presentes, com a prestação de esclarecimentos sobre o Protocolo de Intenção, firmado entre a ESBR e a Prefeitura Municipal de Porto Velho, bem como as respectivas responsabilidades das partes e encaminhamentos quanto às questões de manutenção e conservação de Nova Mutum Paraná e dos equipamentos sociais.

No mesmo mês, dia 29, ocorreu a segunda reunião para apresentar e discutir os encaminhamentos ocorridos na reunião do dia 19 de maio. Frente a ausência de alguns parceiros vitais para o avanço do processo, agendou-se uma nova reunião para o dia 13 de junho de 2012, na sede do Observatório Ambiental Jirau. Participaram desta reunião, representantes da comunidade, da Prefeitura Municipal de Porto Velho, do Tribunal de Contas do Estado de Rondônia, do Ministério Público de Contas do Estado de Rondônia, da ESBR, do CNEC e da Eletrobrás. A Eletrobrás prestou esclarecimentos sobre a taxa de energia, serviços de entrega de contas, multas, composição do cálculo do custo de energia elétrica e taxa de iluminação pública. O resultado da reunião foi considerado positivo frente aos novos encaminhamentos, como a definição da data para a próxima reunião que será realizada no dia 11 de julho de 2012.

Agentes Mirins Cuidam da Saúde Pública

Por Barbara Dantas/ Foto Andressa Rocha

O Núcleo de Comunicação acompanhou no dia 22 de maio, em Jaci Paraná, a equipe que executa as ações de Educação em Saúde da UHE Jirau, no âmbito do Programa de Monitoramento dos Vetores de Importância Médica para a Saúde Pública, implantado pelo Instituto de Pesquisas em Patologias Tropicais – IPEPATRO/Fiocruz Rondônia.

O Programa iniciou em abril de 2011 e hoje acolhe cerca de 200 crianças do 5º ano do ensino fundamental das Escolas Cora Coralina, em Jaci Paraná, e Marechal Rondon, em Abunã.

Os alunos adquirem conhecimentos através de palestras e oficinas ministradas pela Coordenadora e Bióloga do projeto, Wanne Soares. Para incentivar as crianças, são

desenvolvidos trabalhos em grupos, cujos temas são as doenças tropicais como a dengue, malária, doença de Chagas e Leishmaniose.

A prática dos ensinamentos teóricos, foi realizada pelos alunos do Professor Antônio, da Escola Cora Coralina, que visitaram casas em Jaci Paraná para fiscalizar os quintais, recolhendo lixos e eliminando a água parada, onde já havia muitas larvas de mosquito da dengue. Os alunos aproveitaram para conscientizar os moradores dos perigos sobre o acúmulo de lixo.

E para ajudar os grupos, os monitores do projeto Alan e Raimundo acompanharam as crianças durante as visitas. Os pequenos agentes de saúde estavam muito empolgados e felizes por ajudar a cuidar do ambiente e da saúde dos moradores, evitando que os mosquitos da dengue e malária se espalhem ainda mais.

BR – Perigo Constante

Por Bárbara Dantas

O índice de acidentes na BR 364 está crescendo cada vez mais e isso é preocupante, porque nem sempre a causa é a má conservação das estradas e sim do comportamento inadequado dos motoristas. Alguns abusam da imprudência tornando a viagem perigosa para os usuários da rodovia.

Segundo a Polícia Federal de Rondônia, os acidentes com veículos de grande porte representam 75% do total e para diminuir este índice entrou em vigor no dia 16 uma Lei Federal que determina o descanso de meia hora a cada 04 horas de trabalho dos motoristas e repouso de pelo menos 11 horas.

Um dos principais fatores que causa acidentes é a alta velocidade, que muitas vezes termina em morte, ou podem deixar sequelas graves. Os motoristas que dirigem alcoolizados também correm o mesmo risco.

É importante a prevenção para garantir a sua segurança e de outros viajantes. Leia abaixo algumas dicas:

- Atenção dobrada ao dirigir durante a noite;

- Se estiver com sono pare para descansar. Pois, apenas dois segundos de sonolência pode ser fatal;
- Atenção ao dirigir em estradas desconhecidas;
- Antes de viajar, faça uma revisão no carro;
- Sempre mantenha os faróis acessos, mesmo de dia;
- Não se esqueça de calibrar os pneus e também o step;
- Não ultrapasse em curva e onde as linhas são contínuas;
- Atenção ao dirigir na chuva;
- Não ultrapasse em lombada;
- Ao dirigir em regiões de neblina, utilize sempre faróis baixos;
- Não ingerir bebidas alcóolicas antes de dirigir em estradas.

É muito importante respeitar rigorosamente as regras de comportamento, as placas de sinalização e trafegar nas faixas designadas para prevenir acidentes e atropelamento de pedestres.

“Futsal na Comunidade, Driblando as Drogas”

Por Bárbara Dantas/Foto Andressa Rocha

No dia 15 de junho, alunos das escolas de Nova Mutum Paraná, Jaci Paraná, União Bandeirantes e Abunã se reuniram na quadra da Escola Nossa Senhora de Nazaré para a realização do Torneio Interescolar, onde 144 jovens e crianças mostraram o que sabem de Futsal.

O Interescolar foi realizado com o objetivo de incentivar o público alvo à prática de esportes, o que possibilita aos jovens e crianças atividades extras no seu tempo livre, evitando o interesse por drogas. Por isso, o tema do campeonato foi “Futsal na Comunidade, Driblando as Drogas”.

Para tornar o Interescolar mais divertido, durante o evento foram sorteadas 06 bicicletas para os alunos campeões e entre os alunos que estavam participando dos jogos. E como

premiação, além dos troféus, os colocados em primeiro, segundo e terceiro lugares receberam respectivamente medalhas de ouro, prata e bronze.

As escolas Nossa Senhora de Nazaré, de Nova Mutum Paraná, 03 de Dezembro e César Freitas Cassol, de União Bandeirantes e Marechal Rondon, de Abunã, receberam como premiação 01 impressora por instituição.

O evento foi organizado pela Energia Sustentável do Brasil (ESBR), através do Observatório Ambiental Jirau, uma ação do Programa de Educação Ambiental da UHE Jirau e contou com o apoio da Direção da Escola Nossa Senhora de Nazaré, Secretaria Municipal de Educação (SEMED) e integrantes da comunidade

Saiba quem são os vencedores do Torneio Interescolar:

INTERESCOLAR 2012	
Categoria Juvenil	
1º Lugar Masculino	E.M.E.F. Nossa Senhora de Nazaré - Nova Mutum-Praná
1º Lugar Feminino	Abunã
Categoria Infantil	
1º Lugar Masculino	E.M.E.F. Marechal Rondon - Abunã
1º Lugar Feminino	E.M.E.F. Marechal Rondon - Abunã

Momentos de Reflexão

Por Andressa Rocha

Falam por aí que os energéticos aumentam a resistência física, agilizam a capacidade de concentração e a velocidade de reação, dão mais energia e melhoram o estado de ânimo.

Mas, será que é verdade? Vamos descobrir!

O energético foi criado nos anos 60, era utilizado nas guerras para aliviar o estresse dos soldados, no entanto causava alucinações. Essa bebida foi criada para estimular o cérebro de pessoas com stress, como no caso de jovens que desejam estudar sem dormir ou descansar, pessoas que querem sair e curtir a noite toda ou ainda por praticantes de esportes para aliviar o cansaço.

Os efeitos, considerados como benéficos, são tentadores e não é à toa que o seu consumo, entre 2006 e 2010, aumentou mais de 300%, segundo a Associação Brasileira das Indústrias de Refrigerantes e Bebidas Não Alcoólicas (ABIR).

Os energéticos têm em sua composição a taurina, a glucoronolactona, as vitaminas niacina, B6, B12, riboflavina, ácido pantotênico e os carboidratos. Além disso, ainda tem a cafeína que estimula o alerta de estado do corpo e reduz o sono durante um tempo estabelecido. Essas bebidas podem apresentar perigo à sua saúde: doenças no fígado, enxaquecas e tumores cerebrais.

Em virtude dos efeitos prejudiciais, os energéticos devem ser consumidos de vez em quando e de forma moderada por disfarçarem a fadiga, estimular a insônia e pela possibilidade de aumentar significativamente a frequência cardíaca.

As advertências e consequências ao tomar esse tipo de bebidas são:

- 1 - Não fazer exercícios físicos, pois sua função energizante acelera o ritmo cardíaco podendo provocar um enfarte fulminante.
- 2 - Há risco de sofrer uma hemorragia cerebral, porque as bebidas energéticas contém componentes que diluem o sangue para que fique mais fácil ao coração bombeá-lo.

3 - Não misturar bebidas energéticas com álcool, porque podem provocar a desidratação e intensificar os efeitos do álcool, mas mascarando o seu estado de embriaguez.

4 - O consumo regular de bebidas energéticas provoca uma série de doenças nervosas e neurais irreversíveis.

Ao ler esta matéria comprovamos o conteúdo do primeiro parágrafo, mas agora sabemos dos riscos que corremos ao ingerir energético sem moderação.

Fontes:

<http://www.colegioweb.com.br/curiosidades/quais-os-perigos-das-bebidas-energeticas.html>

<http://www.brasilecola.com/curiosidades/perigo-das-bebidas-energeticas.htm>

Semana do Meio Ambiente

Por Efai Rocha

O Dia Mundial do Meio Ambiente, comemorado em 05 de junho, foi estabelecido em 1972 pela Assembleia Geral da ONU, Organização das Nações Unidas, onde se instituiu o Programa das Nações Unidas para o Meio Ambiente, responsável por incentivar a capacidade de agir internacional e nacionalmente na proteção do meio ambiente no contexto do desenvolvimento sustentável.

Neste dia, várias instituições convidam a população mundial a participar de diversas atividades e debates sobre o Meio Ambiente para que todos reflitam e se conscientizem da importância da preservação dos recursos no nosso planeta.

Em Porto Velho ocorreram palestras, oficinas, seminários, atividades recreativas, feiras, exposições e shows regionais no período de 01 a 08 de junho através da ação "8 Dias de Ativismo Verde - Semana do meio ambiente", realizada pela SEMA (Secretaria de Meio Ambiente).

Em Nova Mutum Paraná, o dia foi comemorado com a arborização de áreas comuns/públicas, como, posto de saúde, escola, creche, Centro Administrativo, Observatório e Centro Cultural.

A COOPPROJIRAU, Associação de Mulheres, E.M.E.F. Nossa Senhora de Nazaré, monitores da UDAMA e as empresas ESBR e ECSA participaram do Plantio, que ocorreu simultaneamente em todas as áreas no dia 02 de junho, às 08h.

- Mural Obs! - matérias

Combate à Malária

Por Bárbara Dantas

Uma forma eficaz de combater a malária é a Borrifação Residual Intradomiciliar.

Este procedimento é realizado no interior dos imóveis com a aplicação de inseticida para que os focos existentes do mosquito da malária sejam eliminados. A sua família ficará protegida por até 3 meses, basta apenas não limpar as paredes dos lugares borrifados.

É necessário que os moradores permaneçam fora da casa enquanto ocorre a borrifação e também por uma hora após a aplicação, por se tratar de um inseticida.

Antes da borrifação, guarde objetos pessoais dentro dos armários, cubra os móveis e retire os objetos das paredes. Após, evite contato direto da pele com as superfícies expostas, limpe o chão com um pano molhado antes da circulação das pessoas dentro de casa, lave as maçanetas de portas e os puxadores das janelas e retire e lave todos os panos utilizados para cobrir os móveis durante a borrifação.

A Borrifação Residual Intradomiciliar é uma ação da UHE Jirau e já está ocorrendo nas residências dos moradores remanejados e funcionários da ESBR.

SEDAM em Ação

Por Bárbara Dantas

No dia 26 de junho, no Observatório Ambiental Jirau, a Secretaria de Estado do Desenvolvimento Ambiental (SEDAM) realizou a palestra sobre o Controle de Queimadas e Desmatamento e também uma Oficina Ecológica, onde o lixo foi matéria prima para confecção de objetos.

O palestrante Gilmar Siqueira alertou o público presente sobre os danos causados pelas queimadas e pelo desmatamento e também falou sobre a importância da reciclagem e do cuidado com o lixo domiciliar.

Após a palestra, Silas Ribeiro iniciou a Oficina Ecológica, onde os participantes aprenderam a produzir objetos com lixo reciclável, produtos de limpeza e repelente.

A SEDAM está fazendo esse mesmo trabalho em várias regiões do Estado, em escolas, associações, cooperativas e instituições, visando conscientizar as pessoas, diminuir o desmatamento, queimadas e o lixo doméstico descartado.

Semana Nacional de Enfrentamento às Drogas

Por Bárbara Dantas

Combater o consumo das drogas é um desafio para os órgãos públicos responsáveis pela saúde, educação e segurança do nosso país. Pois, as drogas viciam e podem transformar o indivíduo em protagonista de cenas de violência domiciliar, crimes, roubos e acidentes.

Dia 26 de junho é o Dia Internacional do Combate às Drogas, dia em que muitos setores realizam campanhas contra as drogas para conscientização deste perigo. Por isso, na Semana Nacional de Enfrentamento às Drogas, a Secretária Municipal de Educação (SEMED) trabalhou este tema nas escolas Nossa Senhora de Nazaré, em Nova Mutum Paraná, e Cora Coralina, em Jaci Paraná, nos dias 21 e 22 respectivamente, e fez atividades para abordar o assunto com os alunos e impedir que este mal se alastre ainda mais.

Nós não devemos cruzar os braços e deixar essa responsabilidade somente nas mãos de instituições, órgãos públicos e organizações, devemos fazer a nossa parte. Esclarecer e demonstrar as consequências da utilização é a melhor forma de distanciar as crianças, jovens e adultos das drogas.

– Roteiro de Gravação (Garimpo em São Lourenço)

Roteiro Básico de Entrevistas/Gravação – Garimpo - 23 e 24/06/2012

Entrevistas já realizadas, mas com problemas técnicos:

Tentar incentivar respostas completas.

Flávio (Vivência dos garimpeiros em São Lourenço)

- 1) Como é a vida dos garimpeiros em São Lourenço, desde o momento em que acordam até o momento que dormem?
- 2) Como é a organização dos alojamentos? Quem lava e passa as roupas, cozinha e limpa?
- 3) Poderia nos levar para conhecer as instalações?
- 4) Como funciona a questão do transporte na vila?
- 5) Poderia nos falar um pouco a respeito da saúde na vila? (malária, doenças em geral, tratamento, posto de saúde, medicamentos)
- 6) Percebemos em outras gravações que aqui a energia elétrica é gerada por meio de geradores? Tem previsão de mudança de abastecimento?
- 7) E saneamento básico, a comunidade tem acesso?

Imagens:

- Alojamento (com detalhes como roupas no varal, camas, lavanderia, televisão e o que mais for dito pelo entrevistado, gerador, poço etc.)

- Almoço.

Aliciani e Cabeluda

- 1) Qual é o seu nome completo, idade e de onde e quando veio?
- 2) Conta um pouco da sua vida?
- 3) A Sra. é casada, né?
- 4) Há quanto tempo abriu a seu comércio? O que vende aqui?
- 5) Como adquire os seus produtos?
- 6) Vale a pena todo este trabalho, a remuneração é boa?
- 7) E os gastos são muitos? (pensar em transporte de mantimentos e geração de energia elétrica com gerador)
- 8) A Sra. exerce outra atividade para ganhar dinheiro em São Lourenço?
- 9) Quais são as suas perspectivas de futuro aqui?
- 10) Poderia nos mostrar sua casa?

Com a Cabeluda, abordar tema Brega.

Imagens:

- Comércio, casa e produtos

Bartolomeu – Marquinhos (Encarregado de Rampa)

- 1) Qual é o seu nome completo, idade e de onde e quando veio?
- 2) Marquinhos, poderia nos explicar detalhadamente como funciona o garimpo de rampa? Como é feita a extração, etapas do trabalho, divisão de tarefas e turno de trabalho?
- 3) Poderia nos levar ao local onde é retirada a terra?

Imagens:

- Gravar primeiro a narrativa e depois os detalhes do processo.
- Imagens do local da retirada da terra

Novas Gravações

José do Fusca – agricultor (café)

- 1) Apresentação (nome, idade, de onde é, motivo da vinda)
- 2) Como é para viver e plantar em São Lourenço?
- 3) O Sr. vive só?
- 4) E sua família, onde vive?
- 5) Poderia nos contar como é a saúde aqui na vila? Quais doenças são mais comuns e como as pessoas se tratam?
- 6) Qual é a diversão aqui no tempo livre?
- 7) Quais são os seus planos para o futuro?

Imagens:

- Casa, transporte (moto) e plantação

Imagens que faltam:

- Detalhes da Vila (com orientação da Mabline)
- Detalhes da Casa Mal Assombrada
- Estrada Nova e velha
- Nascer ou pôr do sol
- Placas de sinalização BR, estrada antes da balsa e depois
- Entrada da estrada pela BR
- Estrada de acesso e paisagem
- Geral da borracharia do Cabelo
- Geral do garimpo de PC

AGOSTO/12**- 17ª Edição do Jornal Observação! - matérias****Missão Abençoada**

Por Bárbara Dantas

Foto: Irmãs Ursulinas



A equipe missionária da Paróquia São João Bosco, composta por três Sacerdotes, três Seminaristas, quatro Irmãs Ursulinas e uma Missionária leiga da Arquidiocese de Niterói, realiza um trabalho muito bonito e apreciado pelas setenta comunidades localizadas ao longo da BR 364, desde o distrito de Canutama até Vista Alegre do Abunã.

O trabalho dessa equipe é focado na Formação de Lideranças, Organização das Comunidades Eclesiais de Bases - CEB's, Animação Pastoral e Evangelização. Outras ações também são realizadas por meio de visitas sociais, que dão apoio e conforto aos doentes e necessitados, levando comunhão para as pessoas que não podem ir à igreja.

Em Jaci – Paraná, as Irmãs Ursulinas Líbera, Adriany, Lúcia Petry e Lúcia Arnold, ministram oficinas ocupacionais de violão, teatro, inglês e reforço escolar. As artes manuais também são ensinadas às mulheres, que aprendem a fazer crochê, ponto cruz e pinturas com os objetivos de geração de renda e desenvolvimento de talentos e habilidades.

Cuidar, ensinar e amar ao próximo são ações que beneficiam tanto as pessoas que praticam como aquelas que recebem. Por isso, a Irmã Lúcia Petry “convida toda a comunidade para

assumir o seguimento de Cristo, que se traduz no amor concreto para com Deus e para com o próximo”.

Coleta de Lixo em Nova Mutum Paraná

Por Mabline Martiniano



A coleta seletiva é um serviço essencial para o aproveitamento e destinação correta do lixo. Mas, quem está atento percebeu que o cronograma da coleta não está vigorando em Nova Mutum Paraná nos últimos dias.

O fato da coleta seletiva não ocorrer conforme divulgado pode desestimular a população no cumprimento do seu dever de separar o lixo corretamente e disponibilizá-lo na porta de suas casas nos dias estipulados para a coleta do caminhão.

A conscientização da importância destes procedimentos iniciou em 2010, com ações de educação ambiental, realizadas pelo Observatório Ambiental Jirau, em parceria com a comunidade de Nova Mutum – Paraná e as empresas CNEC WorleyParsons, Energia Sustentável do Brasil, ECSA, Leme Tractebel, Enesa, Toshiba, Camargo Corrêa e Clara Comunicação.

O serviço em questão é de responsabilidade da prefeitura, representada pela Secretaria Municipal de Serviços Básicos (SEMUSB), em parceria com a empresa executora Ecoporto e segundo o Coordenador Municipal de Limpeza Urbana da SEMUSB, Magno Veloso, este calendário não está vigorando nos últimos dias por motivos técnicos e que o serviço será regularizado em breve.

Já que tivemos esta boa notícia, não vamos desistir! Continue preservando o nosso meio ambiente e siga o calendário.

Produção de Derivados do Leite

Por Mabline Martiniano



Com a implantação do Subprograma de Assistência Técnica e Social (ATS) às Famílias Remanejadas da Área Urbana e Rural, ação do Programa de Remanejamento das Populações Atingidas da UHE Jirau, foi possível a realização de um curso de Produção de Derivados do Leite destinado aos moradores do Reassentamento Rural Coletivo.

O curso ocorreu no final do mês de julho e teve a duração de 32 horas, período em que 14 moradores, interessados na criação de vacas de leite, aprenderam como tratar, higienizar, sanitizar e analisar a qualidade do leite. Os profissionais do Serviço Nacional de Aprendizagem Rural (SENAR) de Rondônia também ensinaram a fazer produtos derivados do leite, como o iogurte natural, queijo mussarela, provolone, minas, meia cura, frescal e padrão, coalho, ricota, requeijão, manteiga e doce de leite.

A capacitação visa fornecer qualificação e ampliação na produção de derivados do leite para geração de renda familiar dos reassentados e deixou os participantes satisfeitos. Segundo a moradora Cleusa Mocellin, o curso foi bom. Pois, irá melhorar e aumentar o aproveitamento do leite utilizado para alimentos como, queijo, iogurte natural, doce de leite, manteiga, entre outros produtos, que são feitos e comercializados pelos próprios reassentados.

Observatório Completa 03 Anos de *História*

Por Sãmella Martiniano



Os moradores da pacata Mutum-Paraná levavam uma vida simples e não imaginavam que tudo mudaria com a vinda do empreendimento da Usina Hidrelétrica Jirau.

Na fase inicial desta grande mudança, marcada por muitos questionamentos e dúvidas quanto a que rumo suas vidas tomariam, os moradores puderam contar com o apoio de um Agente Ampliador de Horizontes, que trouxe aos jovens dessa localidade subsídios para suas escolhas futuras. Em 2012, O Observatório Ambiental Jirau, ação do Programa de Educação Ambiental da UHE Jirau, completa três anos de implantação e devido à sua importância na comunidade, vamos contar um pouco desta história para você.

As atividades do Observatório iniciaram em julho de 2009 com diversos desafios. A Coordenadora do PEA, pela CNEC WorleyParsons, Adelina Fonseca, comenta sobre eles: “Os desafios foram vários, desde a construção da sua concepção, como os problemas rotineiros de qualquer organização social”. Otimista a Coordenadora conclui: “mas vale a pena, pois com cada conquista mínima ocorre o fortalecimento da organização”.

Mas, entre muitos desafios há também as conquistas, que marcarão eternamente a construção da história do Observatório, como os Encontros Intercomunitários, Fundação da COOPPROJIRAU, Lançamento do Jornal Observação!, Mutirão da Campanha “Eu Cuido do que é Nosso” e as capacitações de monitores ambientais de Manejo Ambiental e Comunicação. Para a Coordenadora Adelina Teixeira, os desafios são muitos, mas um dos maiores é a consolidação do Observatório, momento vivido atualmente.



WorleyParsons

resources & energy

USINA
JIRAU



**Energia
Sustentável
do Brasil**

As parcerias exercem papel fundamental na história da construção do Observatório. Em 2010 fundou-se a Cooperativa dos Produtores Rurais do Observatório Ambiental Jirau (COOPPROJIRAU), que hoje tem como principais parceiros a EMATER, lideranças comprometidas com o desenvolvimento regional, a Energia Sustentável do Brasil, o Sindicato dos Produtores Rurais de Porto Velho e as Secretarias Municipais de Meio Ambiente e Agricultura. Outras parcerias são importantes, como as realizadas entre o Observatório e Secretaria Municipal de Educação e do Núcleo de Comunicação com os comerciantes, que anunciam no Jornal Observação!

Não podemos esquecer também da criação do Núcleo de Comunicação formado por monitores da comunidade cujos talentos foram se desenhando no âmbito da criatividade e resultando em produtos bem elaborados, como o Jornal Observação!, Mural Obs!, os documentários “Às Margens do Rio” e “Depoimentos sobre o Lixo”, matérias audiovisuais e outros produtos de interesse da população. Este grupo foi agraciado com um prêmio de incentivo, por ocasião da participação no 2º FESTIVAL DE CINEMA CURTA AMAZÔNIA, realizado em Porto Velho, no ano de 2011.

Para a Consultora Luciana Di Pilla, que sempre desejou trabalhar em algo que pudesse ser parte integrante de uma história, foi um achado, e ela mesma nos conta: “É um trabalho, onde todos que estão comigo fazem parte da construção da minha história e eu, faço parte da construção das histórias destas pessoas. A possibilidade de ensinar, aprender e trocar experiências é o que me motiva diariamente!”.

Todo processo de mudança exige um período de adaptação para as pessoas envolvidas, pois gera ansiedade, insegurança e desconforto e não foi fácil toda comunidade passar pela fase de realocação para outras localidades e recomeçar de novo. Assim, ocorreu, também, no processo de transferência do Observatório Ambiental de Mutum Paraná para Nova Mutum - Paraná em Agosto de 2010, mas com o decorrer do tempo e, aos poucos, tudo está se amoldando a Nova Vida.

Comunidade e Observatório, juntos completando 3 anos de muitas conquistas. Parabéns!

A Importância da Leitura na Juventude

Por Bárbara Dantas

Com o avanço da tecnologia e a diversidade de atividades oferecidas na rede, a possibilidade dos jovens se afastarem cada vez mais dos livros é maior, empobrecendo assim, o vocabulário das novas gerações.

A leitura é muito importante para a nossa aprendizagem, pois, desenvolvemos uma boa escrita, obtemos conhecimento amplo e estimulamos o raciocínio e a interpretação.

Muitas pessoas dizem não ter paciência para ler um livro, no entanto isso pode acontecer por falta de hábito e muitas vezes por falta de incentivo. Por isso, toda escola, particular ou pública, deve fornecer uma educação de qualidade incentivando a leitura, pois dessa forma a população se torna mais informada e crítica.

Com a leitura, os conhecimentos se fixam de forma a não serem esquecidos e as dúvidas que temos ao escrever diminuem ou talvez nem as tivéssemos. Durante a leitura podemos ir muito além da imaginação, onde descobrimos um mundo novo.

Se ler fosse um hábito, a possibilidade das pessoas apreciarem uma boa obra literária seria maior e a riqueza de informações espalhadas pelo mundo seria ainda mais conhecida.

O hábito de ler deve ser estimulado na infância para que o indivíduo aprenda desde pequeno que ler é importante e prazeroso.

Se você não gosta de ler, tente começar com as dicas abaixo;

- Se concentre na hora da leitura. Esqueça o mundo e foque o seu pensamento somente no que você quer ler;
- Esteja sempre com um dicionário por perto, no caso de encontrar uma palavra desconhecida. O significado de uma palavra ajudará a compreender uma frase;
- É importante, antes de começar a leitura, saber qual é o tipo de texto e qual o assunto abordado;
- Reserve um local sossegado e aconchegante para a leitura e longe de tudo que possa tirar a sua atenção.

É importante você saber que também é possível acessar bons livros em sites da internet, que disponibilizam muitos títulos para a leitura virtual. Assim, as novas tecnologias proporcionam

a facilidade ao internauta de ler o seu livro predileto no computador ou tablet, iniciando um novo leitor no mundo das letras!

“Fique Por Dentro”

Por Bárbara Dantas

Foto Yanamara Canedo (colaboradora)



No dia 11 de julho aconteceu a 4ª reunião participativa no Centro Cultural, com os representantes do TCE (Tribunal de Contas do Estado), Ministério Público, SEMED (Secretaria Municipal de Educação), IBAMA, SEMES (Secretaria Municipal de Esporte e Lazer), Administração de Nova Mutum-Paraná, E.M.E.F. Nossa Senhora de Nazaré, lideranças da comunidade, CNEC WorleyParsons, ESBR (Energia Sustentável do Brasil), SEMUSA (Secretaria Municipal de Saúde), entre outros.

Na ocasião, foram abordados vários assuntos: transporte escolar, iluminação pública, falta de profissionais e equipamentos do Posto de Saúde.

O diretor da escola, Francisco Lima, comentou sobre a falta de transporte escolar e a SEMED se pronunciou afirmando que ampliou o transporte com mais 02 ônibus, ação que na opinião do diretor não foi suficiente para atender a demanda.

O Sr. João Karilo, representante da zona rural, citou a necessidade de transporte para os alunos do Ensino Médio noturno e como encaminhamento, uma representante dos moradores se incumbiu de fazer um levantamento do número de alunos para tentar viabilizar o serviço junto à prefeitura para o próximo ano.

Valcinéia de Souza, Técnica de Enfermagem do Posto de Saúde, informou que chegaram alguns equipamentos, mas não todos. Sendo assim, a entrega do material restante está pendente, por isso, a equipe do TCE entregou às lideranças a lista de equipamentos para verificação do que ainda falta. Além dos equipamentos, foram solicitados profissionais como enfermeiros, técnicos em enfermagem, bioquímicos, agentes de saúde, médicos, dentre outros.

A comunidade fará uma reunião interna para definir os próximos passos.

- Mural Obs! - matérias

ALÉM DOS CONCEITOS

Por Dyonathan P. Silva – Professor de Violão do Observatório Ambiental Jirau



Deixando para traz antigos seguimentos, os quais apresentam uma teoria musical chata e retórica, partindo para um novo conceito musical, onde a teoria é mesclada com dinâmicas autodidáticas, alcançamos o aprendizado de uma forma descontraída aqui no Observatório.

Aprender um instrumento leva tempo e passar pela reestruturação muscular para deixar os dedos mais flexíveis é dolorido. Então, transformar aquilo que seria praticamente uma tortura para os jovens, acostumados a obter qualquer informação em segundos por meio das novas mídias digitais, é uma missão.

Em tempos de tantas escolhas, como fazer um jovem se interessar por um processo lento e doloroso? É caminhando lado a lado com a novidade e transformando aquilo que estava

praticamente obsoleto em uma cultura acessível a todos. Assim, conseguiremos despertar a vontade de aprender um instrumento musical!

AGORA É FÁCIL RECONHECER OS PRODUTOS DA COOPPROJIRAU

Por Yanamara Franco Canedo e Itajacy Kishi – Equipe Técnica do Observatório Ambiental Jirau



Em outubro de 2011, a COOPPROJIRAU iniciou o Projeto de Criação de Galinha Caipira em Regime Semi Confinado e atualmente a produção é escalonada por um grupo de 08 produtores a cada 45 dias, totalizando em média 2000 aves. Dessa forma o oferta do produto é constante, não satura o mercado pelo o excesso de produção e os produtores tem a possibilidade de experimentar um ciclo completo de produção antes de iniciar um novo ciclo. Esse período serve para cada produtor avaliar a viabilidade da atividade para então decidir se dará continuidade no projeto.

A comercialização é realizada na região de Nova Mutum-Paraná, Jirau e Jacy-Paraná para supermercados, restaurantes e diretamente ao consumidor. Com o intuito de melhorar a qualidade da produção, a COOPPROJIRAU buscou o apoio da Emater e para a identificação do produto foi elaborada uma etiqueta constando a logo da Cooperativa, data de embalagem e prazo de validade, desta forma, o consumidor que gosta do produto sempre reconhecerá a marca.

Em Nova Mutum-Paraná, as galinhas e frangos são comercializados no Observatório Ambiental, conhecido pela comunidade como Chapéu de Palha. Experimente o produto!

Gincana de Motos

Por Andressa Rocha



A Associação de Mulheres de Nova Mutum – Paraná organizou a sua 1ª Gincana de Motos na comunidade, sob a coordenação de Antonieta Rocha, Ana Arruda, Jota Anacleto e Rosilene Prestes.

O evento contou com o apoio do Observatório Ambiental Jirau e Siqueira Guinchos, iniciando no sábado, dia 25 de agosto, com a animação da banda “Os Pega Ninguém” e no domingo continuou com a competição. Vários participantes de Jaci – Paraná, União Bandeirante e Porto Velho disputaram as premiações que variaram entre R\$ 300,00 e R\$ 1.000,00.

A dupla vencedora da 1ª Gincana é de Jaci-Praná, formada por Magrão e Jhony.

A Gincana de Motos é mais uma forma de lazer, que faz parte da cultura local, por isso, acontece todo ano em todos os distritos da região.

U.T.I. na UDAMA

Por Rafael Duarte – Coordenador de Manejo Ambiental na UDAMA

Foto Andressa Rocha



Algumas mudas que não foram utilizadas no plantio de Revegetação da Área de Preservação Permanente - APP do futuro reservatório do AHE Jirau estão em processo de tratamentos culturais de manutenção no viveiro de mudas da UDAMA.

Como estas mudas foram transportadas do viveiro dos produtores rurais para UDAMA, apenas com os cuidados básicos, ficaram debilitadas e na maioria dos casos são de espécies florestais pioneiras, que são bastante melindrosas quanto à manutenção em viveiros por mais de seis meses pelo rápido crescimento. Assim, quando acabou o plantio, todas foram transportadas para a UDAMA, onde os monitores mirins, acompanhados pelo monitor coordenador, realizam o processo de manutenção com todos os tratamentos necessários, como poda aérea, poda radicular, capina manual, adubação foliar e organização das mudas nos canteiros. As mudas permanecerão em manutenção até o próximo plantio, previsto para os meses de janeiro e fevereiro de 2013.

- Anúncios - Jornal Observação!

Churrasquinho da Vila

Espetinho Simples e Completo

Porções: baião de dois, vinagrete, farofa e macaxeira.

Atendemos de terça a sábado, das 18h às 22h30.

Reservas: 9918-3219

Fase 03, Quadra W3, Casa 11.

Bar e Distribuidora de Bebidas Paraná

Cerveja, refrigerante, água e gelo.

Aberto 24h nos finais de semana.

Disk Entrega: 9988-1720/3237-3162

Av. Rio Madeira, Quadra L2, Lote 03.



**LAVA JATO
AUTO BRILHO**

Se você gosta do seu veículo sempre limpo, veja só o que o Lava Jato Auto Brilho preparou para você.

Promoção de Lavagem Especial

**50%
de DESCONTO**

- ▲ Lavagem a Seco de Cama Box, carpete e sofa
- ▲ Lavagem de forro de carro e bancos

Av. Porto Velho, Lote 15, Quadra 23. Nova Mutum - Paraná

Fone: **(69) 9900-1408**



Lepoint
Papeleria

- Presentes
- Papeleria
- Brinquedos
- Variedades
- Confeções
- Informática

LEPOINT
papeleria e presentes

Centro Comercial - Mini Shopping Fone: (69) 3237-3344

MERCANTIL TUDODIBOM

- Bebidas Quentes e Geladas
- Artigos para Festas
- Materiais Escolares
- Produtos Alimentícios
- Doces em Geral
- Embalagens
- Entre Outras

FONE: **3237-3092**

Rua Raimundo Verissimo, Nº 10, Próximo à Igreja Católica.
Horário de Funcionamento: das 07:00h às 23:00h.

- 17ª Edição do Jornal Observação! - diagramado

Momentos de Reflexão

de Maria Teresa

A importância da leitura na juventude

Com o avanço da tecnologia e a diversidade de atividades oferecidas na rede, a possibilidade dos jovens de efetivarem uma boa leitura é muito reduzida, especialmente se tratando de jovens que vivem em ambientes urbanos e com poucos recursos para a leitura. É importante lembrar que a leitura é muito importante para a vida intelectual e emocional de cada um de nós. Ela nos permite conhecer o mundo e a nós mesmos, além de ser uma ferramenta essencial para o desenvolvimento pessoal e profissional. Portanto, é importante incentivar a leitura desde cedo, seja por meio de livros, jornais, revistas ou mesmo por meio de aplicativos e plataformas digitais. A leitura é uma atividade que pode ser realizada em qualquer lugar e a qualquer hora, sendo uma ótima opção para quem deseja melhorar seus conhecimentos e habilidades. Portanto, vamos incentivar a leitura em nossas vidas e nos esforçarmos para que todos tenham acesso a ela.

De você não pode se dar, não tem coragem nem as ideias certas.

“Se não tem coragem para falar, não tem coragem para se defender e não tem coragem para se defender.”

“Se não tem coragem para falar, não tem coragem para se defender e não tem coragem para se defender.”

“Se não tem coragem para falar, não tem coragem para se defender e não tem coragem para se defender.”

“Se não tem coragem para falar, não tem coragem para se defender e não tem coragem para se defender.”

“Se não tem coragem para falar, não tem coragem para se defender e não tem coragem para se defender.”

Obs!

“Vigiar por sempre”

Se não há um vigilante, o mundo não pode ser governado. É importante lembrar que a vigilância é uma atividade essencial para a segurança e o bem-estar de todos. Portanto, é importante manter-se sempre alerta e tomar todas as precauções necessárias para evitar problemas. Além disso, é importante lembrar que a vigilância não deve ser feita de forma abusiva ou discriminatória, sendo uma ferramenta essencial para a manutenção da ordem e da justiça. Portanto, vamos nos esforçar para manter um mundo seguro e justo para todos.

Edição # 17 - Agosto de 2012 • Nova Mutum - Paraná / RO

Observação!

..... Informação & Conhecimento

MISSÃO ABENÇOADA

A equipe missionária da Paróquia São João Bosco, composta por três sacerdotes, três seminaristas, quatro irmãs Ursulinas e uma Missionária Leiga da Arquidiocese de Foz de Iguaçu, realiza um trabalho missionário e pastoral para as comunidades localizadas ao longo da BR 369, desde o distrito de Caminhos até Vila Alegre do Alto.

O trabalho desta equipe é focado na formação de líderes, organização dos grupos de jovens, animação pastoral e evangelização. Durante o trabalho, realizamos reuniões mensais em várias paróquias, que são apoiadas e acompanhadas pelos sacerdotes locais. Além disso, realizamos visitas domiciliares e reuniões de oração e estudo bíblico em várias comunidades. Também realizamos atividades de lazer e recreação para as crianças e jovens. O objetivo principal é evangelizar e formar líderes para o futuro da Igreja.

Em São João - Paraná, as Irmãs Ursulinas Libras, Admery, Lígia Petry e Lucina Gerardi, ministram oficinas ocupacionais de bordado, tricô, inglês e reforço escolar. As artes manuais também são ministradas em reuniões, que servem para fazer amizades, ensinar a fazer artesanato e proporcionar momentos de integração e desenvolvimento de talentos e habilidades. Também ensinamos a fazer artesanato em madeira que beneficia tanto as pessoas que praticam como aquelas que recebem. Por isso, a Irmã Lígia Petry, convidou toda a comunidade para assistir e acompanhar as aulas, que se realizam no altar central para com Deus e para com o próximo!

MERCANTIL TUDODIBOM

- Bebidas Quentes e Geladas
- Artigos para Festas
- Materiais Escolares
- Produtos Alimentícios
- Doces em Geral
- Embalagens
- Entre Outras

FONE: **3237-3092**

Rua Raimundo Verissimo, Nº 10, Próximo à Igreja Católica.
Horário de Funcionamento: das 07:00h às 23:00h.

Reparação Casas
Especialidade: reparação de telhas, telhas de barro, telhas de concreto, telhas de metal, telhas de vidro, telhas de cerâmica, telhas de plástico, telhas de madeira, telhas de vidro, telhas de cerâmica, telhas de plástico, telhas de madeira.

• Venda e Instalação,
• Assistência Técnica e Manutenção
• Equipamentos de Reparação e Osmetização

Associação Sover
Rua dos Artistas, 100
13090-000 - Nova
9914-8108

Academia de Jiu Jitsu
Ensino de Jiu Jitsu para todas as idades e níveis. Treinos regulares e competições. Curso de formação de instrutores. Contato: (51) 3333-1111

Araújo
MATERIAL DE CONSTRUÇÃO
Tudo para sua obra, com preço justo e qualidade garantida.
Fone: (51) 3071-9470
R. dos Artistas, 100 - 13090-000 - Nova Mutum/PR

Coleta de Lixo em NOVA MUTUM - PARANÁ

COM FUNDOS DE ONTA SUSTINA

A coleta seletiva é um serviço essencial para o aproveitamento e destinação correta do lixo. Mas, quem está atrás desse processo, que o crescimento da cidade não está gerando em Nova Mutum-Paraná nos últimos dois meses de coleta seletiva não ocorre somente o trabalho de quem coleta e separa o lixo, mas também a organização no ponto de coleta nos dias destinados para a coleta do material. A conscientização da importância desses procedimentos iniciou em 2000, com ações de educação ambiental, realizadas pelo Observatório Ambiental Jirau, em parceria com a comunidade de Nova Mutum - Paraná e as empresas CNREC, WorleyParsons, Energia Sustentável do Brasil, USEA, Lame, Traxxos, Unisa, Forth, Camargo Cordeiro e Casa Construtora.

Produção de Derivados do Leite

Com a implementação do Subprograma de Assistência Técnica e Financeira (ATF) às Pequenas e Médias Empresas da Zona Urbana e Rural, ação do Programa de Desenvolvimento das Pequenas e Médias Empresas da UNB Jirau, foi possível a realização de um curso de produção de derivados do leite destinado aos produtores do Rendimento Favela Cordeiro. O curso ocorreu no final do mês de junho e teve a duração de 32 horas, período em que 14 produtores, interessados na criação de vacas de leite, aprenderam como tratar, higienizar, pasteurizar e embalar o leite. Os profissionais do serviço nacional de extensão rural (SENER) do Rendimento também auxiliaram a fazer produtos derivados do leite, como o leite estéril, queijo, manteiga, provolone, minas, melo de leite, requeijão, queijo, queijo, queijo, queijo e doce de leite. A capacitação teve foco no conhecimento e aplicação na produção de derivados do leite para geração de renda familiar dos produtores e alunos do curso de extensão rural. Segundo o produtor Carlos Mendonça, o curso foi muito útil, já mostrou a importância do leite produzido para alimentação e saúde, além de ser comercializado pelo próprio produtor.

Observatório Completa 03 Anos de História

Os moradores da cidade Nova Mutum-Paraná tiveram uma vida simples e não imaginaram que tudo mudaria com a vinda do empreendimento de Usina Hidrelétrica Jirau. Na fase inicial desta grande mudança, marcado por muitos questionamentos e dúvidas quanto a que rumo a cidade tomaria, os moradores passaram a contar com o apoio de um Agente Ambiental de Monitoramento, que trouxe aos povoados locais informações para suas atividades futuras. Em 2011, o Observatório Ambiental Jirau, ação do Programa de Desenvolvimento das Pequenas e Médias Empresas da UNB Jirau, completa três anos de implementação e desenvolveu sua importância na comunidade, através de um curso de extensão rural para vacas de leite. As atividades do Observatório iniciaram em julho de 2010 com o objetivo de apoiar a Comunidade do Rendimento, pelo CNREC, WorleyParsons, Adelia Fariñas, com o objetivo de apoiar os produtores rurais, desde a construção de sua atividade, como os produtores rurais de qualquer atividade, desde a construção de suas atividades. Para isso, o curso teve como objetivo auxiliar os produtores rurais a fazer produtos derivados do leite, como o leite estéril, queijo, manteiga, provolone, minas, melo de leite, requeijão, queijo, queijo, queijo e doce de leite. A capacitação teve foco no conhecimento e aplicação na produção de derivados do leite para geração de renda familiar dos produtores e alunos do curso de extensão rural. Segundo o produtor Carlos Mendonça, o curso foi muito útil, já mostrou a importância do leite produzido para alimentação e saúde, além de ser comercializado pelo próprio produtor.

Presentes, Papelaria, Brinquedos, Variedades, Confeccões, Informática

Centro Comercial - Mini Shopping Fone: (69) 3232-3344

Promoção de Lavagem Especial 50% desconto

Fone: (69) 4800-4908

Aberto 24h nos finais de semana

Fone: (69) 3232-3344

- Mural Obs! - diagramado

OBS!

Nova Mutum - Paraná, Setembro de 2012

ALÉM DOS CONCEITOS

Por Dyonathan P. Silva - Professor de Violão do Observatório Ambiental Jirau

Deixando para trás antigos seguimentos, os quais apresentam uma teoria musical chata e retórica, partindo para um novo conceito musical, onde a teoria é mesclada com dinâmicas autodidáticas, alcançamos o aprendizado de uma forma descontraída aqui no Observatório.

Aprender um instrumento leva tempo e passar pela reestruturação muscular para deixar os dedos mais flexíveis é dolorido. Então, transformar aquilo que seria praticamente uma tortura para os jovens, acostumados a obter qualquer informação em segundos por meio das novas mídias digitais, é uma missão.

Em tempos de tantas escolhas, como fazer um jovem se interessar por um processo lento e doloroso? É caminhando lado a lado com a novidade e transformando aquilo que estava praticamente obsoleto em uma cultura acessível a todos. Assim, conseguiremos despertar a vontade de aprender um instrumento musical!

AGORA É FÁCIL RECONHECER OS PRODUTOS DA COOPPROJIRAU



Por Yanamara Canedo e Itajacy Kishi – Equipe Técnica do Observatório Ambiental Jirau
Foto Andressa Rocha

Em outubro de 2011, a COOPPROJIRAU iniciou o Projeto de Criação de Galinha Caipira em Regime Semi Confinado e atualmente a produção é escalonada por um grupo de 08 produtoras a cada 45 dias, totalizando em média 2000 aves. Dessa forma a oferta do produto é constante, não satura o mercado pelo excesso de produção e os produtores tem a possibilidade de experimentar um ciclo completo de produção antes de iniciar um novo ciclo. Esse período serve para cada produtor avaliar a viabilidade da atividade para então decidir se dará continuidade no projeto.

A comercialização é realizada na região de Nova Mutum-Paraná, Jirau e Jaci – Paraná para supermercados, restaurantes e diretamente ao consumidor. Com o intuito de melhorar a qualidade da produção, a COOPPROJIRAU buscou o apoio da Emater e para a identificação do produto foi elaborada uma etiqueta constando a logo da Cooperativa, data de embalagem e prazo de validade, desta forma, o consumidor que gosta do produto sempre reconhecerá a marca.

Em Nova Mutum-Paraná, as galinhas e frangos são comercializados no Observatório Ambiental, conhecido pela comunidade como Chapéu de Palha. Experimente o produto!

Gincana de Motos



Por Andressa Rocha

A Associação de Mulheres de Nova Mutum – Paraná organizou a sua 1ª Gincana de Motos na comunidade, sob a coordenação de Antonieta Rocha, Ana Arruda, Jota Anacleto e Rosilene Prestes.

O evento contou com o apoio do Observatório Ambiental Jirau e Siqueira Guinchos, iniciando no sábado, dia 25 de agosto, com a animação da banda “Os Pega Ninguém” e no domingo continuou com a competição. Vários participantes de Jaci – Paraná, União Bandeirante e Porto Velho disputaram as premiações que variaram entre R\$ 300,00 e R\$ 1.000,00.

A Gincana de Motos é mais uma forma de lazer, que faz parte da cultura local, por isso, acontece todo ano em todos os distritos da região e a dupla vencedora deste ano é de Jaci-Paraná, formada por Magrão e Jhony.



OBS!

Nova Mutum - Paraná, Setembro de 2012



U.T.I. na UDAMA



Algumas mudas que não foram utilizadas no plantio de Revegetação da Área de Preservação Permanente - APP do futuro reservatório do AHE Jirau estão em processo de tratamentos culturais de manutenção no viveiro de mudas da UDAMA.

Como estas mudas foram transportadas do viveiro dos produtores rurais para UDAMA, apenas com os cuidados básicos, ficaram debilitadas e na maioria dos casos são de espécies florestais pioneiras, que são bastante melindrosas quanto à manutenção em viveiros por mais de seis meses pelo rápido crescimento. Assim, quando acabou o plantio, todas foram transportadas para a UDAMA, onde os monitores mirins, acompanhados pelo monitor coordenador, realizam o processo de manutenção com todos os tratamentos necessários, como poda aérea, poda radicular, capina manual, adubação foliar e organização das mudas nos canteiros. As mudas permanecerão em manutenção até o próximo plantio, previsto para os meses de janeiro e fevereiro de 2013.

Por Rafael Duarte – Coordenador de Manejo Ambiental na UDAMA
Foto Andressa Rocha

- Roteiro de Gravação e Entrevista

Roteiro de Gravação - Museu Estrada de Ferro Madeira-Mamoré

Localização: 24/08/2012 - Entrevista: 06/09/2012

Vídeo	Áudio
VT Catavento Observatório	VT
Geral externa	Entra Trilha
Entrada do museu GC: Museu da Estrada de Ferro Madeira-Mamoré – Porto Velho/RO	Trilha
Geral interna	Trilha
Entrevista (guia do museu)	Trilha vai a BG Abertura Museu (1981) Reabertura do museu, importância do museu (2012)
Geral e detalhe locomotivas	Sobe Trilha e Vai a BG Guia: comemoração dos 100 anos
Entrevista (guia do museu) Inserts: fotos históricas e objetos	Corta Trilha Guia: breve história da construção da ferrovia,

Vídeo	Áudio
	conhecida como Ferrovia do Diabo (20 mil trabalhadores, trechos de construção mais difíceis, extensão – 366/ PV à Guajará) Finalidade da estrada Tempo de uso Desativação
Entrevista (guia do museu) Inserts: trilhos, rodas, locomotivas	Entra Trilha e Vai a BG Guia fala dos objetos
Entrevista (guia do museu) Inserts: instalações (prédio das oficinas, praça EFMM, armazém de carga e descarga desativado e onde funciona o museu estação PVH e a Estação)	Trilha BG Guia: Complexo Ferroviário Prédio das Oficinas: reparos de material (gerador ou rotunda) Armazéns: peças dos EUA, local p/ armazenamento de mercadorias para abastecer seringaiais, o nº 1 abriga o Museu Ferroviário.
Imagem Rio Madeira	Sobe Trilha
Geral: pan pegando rio e museu (teatro Banzeiros)	Trilha Vai a BG Guia: localização as margens do Rio Madeira
Entrevista (guia do museu)	Trilha BG Convite para expectadores conhecerem o local
Inserts GC: Dias de funcionamento, horário, endereço e visita guiada	Sobe Trilha
Créditos Agradecimentos Museu Estrada de Ferro Madeira-Mamoré Fundação Iaripuna Equipe Roteiro: Bárbara Dantas e Mabline Martiniano Câmera e Edição: Mabline Martiniano Fotografia e Áudio: Andressa Rocha Produção: Bárbara Dantas Coordenação de Pesquisa Luciana Di Pilla	Trilha

Vídeo	Áudio
Coordenação de Produção Luciana Di Pilla e Yanamara Franco Canedo	

Roteiro de Perguntas

Possíveis Entrevistados:

- Berenice Simão (Fundação Iaripuna)
- Cargo:
- Há quantos anos ocupa este cargo?

Entrevista:

1. Fale um pouco sobre a Comemoração dos 100 anos da E.F.M.M.?
2. Qual foi a data de início e de término da construção da E.F.M.M.?
3. Qual foi a finalidade da construção?
4. Fale um pouco sobre a época da Estrada De Ferro, conhecida como Ferrovia do Diabo (20 mil trabalhadores, trechos mais difíceis de construir, extensão de 366, de PV à Guajará).
5. Quando e por que ocorreu a desativação?
6. Quando o Museu E.F.M.M. foi inaugurado?
7. O revitalização do Museu durou quanto tempo? Quando foi reinaugurado?
8. Onde foram encontrados os objetos do Museu?
9. Qual é a importância do Museu para o Brasil?
10. Poderia nos apresentar o complexo ferroviário do Museu e nos contar qual é a peça mais valiosa do ponto de vista histórico?
11. Quais são os seus planos para o Museu E.F.M.M?
12. Por favor, faça um convite aos moradores e visitantes de Porto Velho à visitar este valioso museu.



WorleyParsons
resources & energy

USINA
JIRAU



Energia
Sustentável
do Brasil

13. Vamos inserir em forma de crédito os dias de funcionamento, horário e endereço do Museu. Poderia nos informar? Existe visita guiada para escolas, instituições e grupos?

SETEMBRO/2012

- Mural Obs! - matérias

Arraiá da Comunidade Nossa Senhora de Nazaré

Por Bárbara Dantas

Foto Andressa Rocha

Nos dias 8 e 9 de setembro aconteceu uma grande festa na Igreja Nossa Senhora de Nazaré, que iniciou no sábado, às 19h30, com a missa e seguiu durante a noite inteira com churrasco, comidas e barracas com diversos tipos de doces e salgados.

As quadrilhas Os Matutos de Mutum e Flor da Primavera, de Porto Velho, se apresentaram e como novidade, a Companhia de Dança do Observatório Ambiental Jirau mostrou o seu talento com as alunas do professor de dança Jota Anacleto.

A festa seguiu no domingo com um grande almoço, bingo, leilões, concursos de dança e música.

Durante os dois dias de festa, a animação ficou por conta da banda Bonde dos Pega Ninguém.

Dança: "Corpo, Mente e Alma"

Por Jota Anacleto – Professor de Dança do Observatório

A partir do momento que o aluno se envolve com a dança, ele cria a capacidade de se comunicar utilizando o próprio corpo, desde pequenos e simples movimentos até a interpretar uma música inteira através de uma coreografia montada.

Para dançar não existem limites, nem barreiras, muito menos idade apropriada, basta querer. Essa arte pode até ser usada como forma de terapia, pois a dança não só traz benefícios ao corpo, como também a mente e alma. Então, sinta-se convidado a participar e a se contagiar

com essa arte, participando das Oficinas de Dança do Observatório Ambiental Jirau, de segunda a sexta-feira, das 14h às 15h30 e de 17h às 18h30.

Participe também do bailinho do Observatório, na última sexta-feira do mês, às 19h, momento destinado à interação entre todos os alunos da oficina de dança e convidados da comunidade.

A Força da Oração

Por Elisandra da Silva (Monitora UDAMA) e Monitores Mirins

Quando oramos, estamos em sintonia com Deus e com a natureza e assim, estabelecemos um contato de amor e respeito com tudo e todos que estão a nossa volta. Por isso, a oração tem transformado muito a vida e os hábitos das pessoas.

Nós, aqui do Observatório, falamos com experiência própria. Antes de iniciarmos nossas atividades diárias na UDAMA, temos por hábito orar para nos tornarmos mais fortes, capazes e até mais humildes com a ajuda de Deus.

Ainda que eu falasse a língua dos homens, falasse a língua dos anjos, mas no meu ser não habitasse o amor, a compreensão, nada disso teria importância perante Deus. O hábito da oração sincera é o contato direto que temos com Deus. Ao orarmos estamos alimentando o nosso espírito e assim, ficamos mais fortes para aceitar, entender e principalmente perdoar.

E que Deus nos abençoe. Amém!

Comercialização na UDAMA

Por Joana Feitosa – Responsável pela Comercialização na UDAMA

O Observatório Ambiental Jirau chegou a Mutum-Paraná em julho de 2009 e construiu uma linda horta com a participação da comunidade. As hortaliças produzidas eram vendidas para os comércios, restaurantes e consumidores diretos.

Quando o Observatório mudou para Nova Mutum-Paraná, a horta foi reconstruída e durante este período, para não deixar os clientes na mão, a equipe montou uma feirinha, onde os produtores rurais disponibilizaram seus produtos para comercialização. Foi um sucesso!

Agora, os clientes aumentaram, por isso, hoje não há apenas uma feirinha aos sábados e domingos, mas sim todos os dias com produtos da UDAMA tais como, hortaliças e verduras naturais, frango caipira, mudas florestais e frutíferas. E além desta variedade, os produtores continuam fornecendo ovo caipira, queijo, macaxeira, abacaxi, limão etc.

Aqui, o cliente pode escolher o seu produto e colher fresquinho, tudo por um ótimo preço. Agradecemos a preferência!

- 18ª Edição do Jornal Observação! - matérias

Produção de Derivados de Mandioca

Por Mabline Martiniano

O Subprograma de Assistência Técnica e Social (ATS) propicia mais um benefício aos reassentados do Reassentamento Rural Coletivo e Urbano: o Curso de especialização de Derivados de Mandioca, ministrado pelo Serviço Nacional de Aprendizagem Rural (SENAR), que contou com a participação de 13 pessoas de 17 a 20 de setembro.

Os moradores aprenderam a fazer panqueca de mandioca, purê, pães, biscoito, bolo, queijadinha, costela atolada, bolinho, nhoque, pudim, escondidinho, torta e mais duas novidades: brigadeiro e suco. Tudo à base de mandioca!

A sócia do estabelecimento Dalila's Lanches de Nova Mutum Paraná, Virginia Casemiro Cavalcante, participou do curso e nos contou em entrevista que trabalha há muito tempo no ramo alimentício e sabe dos benefícios que os derivados de mandioca trazem para a saúde. Ela ainda declarou que o curso só veio a incrementar alguns produtos que já comercializava e como voluntária, se dispôs em repassar todo aprendizado às merendeiras da E.M.E.I. Encantos de Mutum para melhorar a qualidade da merenda escolar.

O depoimento que obtivemos só vem nos confirmar que de uma forma muito prática, o Subprograma está cumprindo um dos objetivos de auxiliar as famílias reassentadas no complemento de renda. Virginia concluiu sua entrevista dizendo que está ansiosa para o próximo curso, pois, o retorno é positivo.

Enchimento do Reservatório

Por Bárbara Dantas

Está chegando uma das principais etapas para a geração de energia elétrica, que é o enchimento do reservatório da UHE Jirau.

Esse enchimento acontecerá de forma lenta e gradativa, sendo realizado em duas etapas, com todos os cuidados possíveis para não ocorrer problemas com o meio ambiente, animais e comunidade.

A primeira etapa do enchimento será realizada até o final deste ano e a segunda iniciará em novembro de 2013 e finalizará em janeiro de 2014, momento em que o reservatório estará totalmente cheio.

As ações, que garantem o sucesso do empreendimento, iniciam muito tempo antes do enchimento e continuam no decorrer do processo, como no caso do trabalho realizado pelas equipes de resgate de fauna silvestre, que estão atuando para monitorar e resgatar os animais, para colocá-los num lugar seguro. Outros cuidados especiais estão relacionados com as peças arqueológicas e paleontológicas, que estão em processo de identificação, para posteriormente serem catalogadas.

Os peixes, sua reprodução e locomoção, e a qualidade da água do Rio Madeira são monitorados constantemente assim como, os números de malária na região.

É importante saber também que a atividade pesqueira e o garimpo não serão afetados e para não haver risco de alagar a rodovia, foram construídas novas estradas e alguns trechos foram alteados.

A maioria da população tem dúvidas e medos, por isso, procuramos a Energia Sustentável do Brasil (ESBR) para respostas quanto à possibilidade de rompimento da barragem e extensão do lago. Segundo a empresa, não há risco de romper a barragem, pois, as estruturas da UHE Jirau foram construídas dentro de rigorosas normas técnicas. E o reservatório, após o enchimento total, não afetará os distritos de Abunã e Fortaleza do Abunã.

O Programa de Comunicação social da UHE Jirau, através de ações e atividades de esclarecimento ao público, constantemente informará o passo a passo desse acontecimento tão importante.

Datas Comemorativas

Por Bárbara Dantas

No dia 12 de outubro, feriado nacional, são comemoradas três datas muito importantes, sendo elas: O Dia de Nossa Senhora Aparecida, Padroeira do Brasil, o Dias das Crianças e o Dia do Descobrimento da América.

Nossa Senhora da Conceição Aparecida, encontrada em 1917 por pescadores no Rio Paraíba do Sul, foi proclamada Rainha e Padroeira Oficial do Brasil em 16 de julho de 1930, por decreto do Papa Pio XI e 50 anos depois foi decretado oficialmente que dia 12 de outubro seria feriado oficial.

O Dia das Crianças foi criado pelo Deputado Estadual Galdino do Valle, oficializado em 1920 pelo presidente Arthur Bernardes, mais somente em 1960 foi reconhecido pelo povo devido a uma campanha da fábrica de brinquedos Estrela.

No dia 12 de outubro de 1492, a caravela chamada Pinta deu o sinal de descoberta de novas terras, disparando um tiro de canhão. Assim, Cristóvão Colombo atracou numa ilha, a qual batizou com o nome de São Salvador. Mais tarde a terra descoberta recebeu o nome de América, como forma de homenagear o piloto Florentino Américo Vespúcio, colega de viagem de Colombo, dando sentido à data comemorativa do Descobrimento da América.

Dicas para uma vida Saudável

Por Bárbara Dantas

Acredite. Não é tão difícil ter uma vida saudável, basta adotar hábitos novos e acreditar na sua força de vontade.

É importante reservar um tempo livre para curtir algo que você realmente goste, nem que seja uma hora do seu dia, e é necessário também levar a vida de forma leve e descontraída para que momentos turbulentos não desequilibrem o seu bem estar.

Se sentir bem com você mesmo é indispensável.

Veja algumas dicas que ajudarão na melhoria de sua qualidade de vida:

- Cultive o bem estar psicológico e mental;
- Administre o stress;
- Aproveite momentos da vida como o nascer e pôr-do-sol;
- Tenha calma;
- Faça boas ações;
- Pratique exercícios físicos regularmente;
- Tenha uma alimentação balanceada.

Seguindo essas dicas é possível mudar a sua vida e ter uma rotina saudável e equilibrada.

Como Proteger os Cabelos do Sol

Por Bárbara Dantas

Nesta época do ano, aqui na região norte, o clima é muito seco e o sol escaldante, por isso, é importante ter uma atenção especial com a saúde dos cabelos, que são prejudicados com o ressecamento e desidratação, resultando em inúmeras pontas duplas.

Se a sua intenção é evitar o pior, tenha uma alimentação saudável, rica em frutas e verduras, hidrate os fios regularmente para garantir a integridade dos cabelos e utilize protetor solar específico para o seu tipo de madeixa.

As pessoas que tem química precisam evitar a exposição dos fios ao sol e devem usar chapéus ou bonés, porque sol e química não combinam e resultam num cabelo com aspecto ressecado e sem brilho.

Os cabelos diferenciam as pessoas pelas colorações, cortes e penteados, garantindo uma personalidade única. Mas, além do fator beleza, estes fios também tem a função de proteger

o couro cabeludo da radiação solar, evitando assim o câncer de pele nesta região. Por isso, é tão importante estar atento.

Autoestima

Por Barbara Dantas

Autoestima. Muitos de nós já ouvimos falar, mas poucos sabem o que é.

A Autoestima nada mais é do que a valorização de si mesmo, ter autoconfiança, estar de bem com a vida, ter confiança ao enfrentar problemas, se sentir simplesmente satisfeito com si próprio em todos os campos da vida.

Com a correria do dia-a-dia, as pessoas só pensam em trabalhar, estudar e por muitas vezes tem uma vida conturbada, gerando uma rotina que não proporciona a vivência de momentos que satisfazem pequenas vontades. Esta situação acaba com o tempo que reservamos para nós mesmos e pode resultar no enfraquecimento da autoestima.

Você já se perguntou como está sua Autoestima?

Se não se perguntou, pare e reflita. Pois, é muito importante termos Autoestima em nossa vida, sem ela tudo fica simplesmente sem graça e alguns problemas podem aparecer em forma de insegurança, tomando conta de nós e tornando tudo mais difícil.

Se você está com a Autoestima baixa, mude esta situação:

- ✓ Tome iniciativa;
- ✓ Reconstrua a Autoestima;
- ✓ Não se compare com ninguém;
- ✓ Lembre-se de bons momentos;
- ✓ Conheça lugares e pessoas diferentes.

Nos momentos em que estamos com a Autoestima em alta, os resultados são os melhores, já que a insegurança diminui, elevando a satisfação pessoal e a paz interior.

ALÉM DOS CONCEITOS

Por Dyonathan P. Silva – Professor de Violão do Observatório Ambiental Jirau

Deixando para traz antigos seguimentos, os quais apresentam uma teoria musical chata e retórica, partindo para um novo conceito musical, onde a teoria é mesclada com dinâmicas autodidáticas, alcançamos o aprendizado de uma forma descontraída aqui no Observatório.

Aprender um instrumento leva tempo e passar pela reestruturação muscular para deixar os dedos mais flexíveis é dolorido. Então, transformar aquilo que seria praticamente uma tortura para os jovens, acostumados a obter qualquer informação em segundos por meio das novas mídias digitais, é uma missão.

Em tempos de tantas escolhas, como fazer um jovem se interessar por um processo lento e doloroso? É caminhando lado a lado com a novidade e transformando aquilo que estava praticamente obsoleto em uma cultura acessível a todos. Assim, conseguiremos despertar a vontade de aprender um instrumento musical!

- Anúncios - Jornal Observação! (criação ou alteração)



Dalila's
Sorveteria &
Lanchonete

- Salgados variados
- Sorvetes
- Steaks
- Mini Pizza
- Milk Shake
- Pão Francês
- Cachorro Quente
- Tapiocas recheadas

Novidade!!!
Pão, Queijadinha e outros derivados da Mandioca.

Av. Raimundo Veríssimo, Q 01, Nº 10.
Ao lado do Mercantil Tudodibom.



ACADEMIA da Vila

Info: 9913-6968
Av. Porto Velho com Rua Seringueira

HORÁRIO DE FUNCIONAMENTO
Segunda a Sexta: 6hs às 10hs / 15hs às 22hs
Sábado: 08hs às 12hs

Corpo & Vida
EQUIPAMENTOS DE GINÁSTICA
3224.7644 / 8405.0161
Sua loja de equipamentos de ginástica

Lepoint
Papeleria

- Presentes
- Papeleria
- Brinquedos
- Variedades
- Confecções
- Informática

Centro Comercial - Mini Shopping Fone: (69) 3237-3344

- Mural Obs! – diagramado

OBS!
Nova Mutum - Paraná, Setembro de 2012

Observatório Ambiental **JIRAU** USINA **JIRAU** Energia Sustentável do Brasil

Arraiá da Comunidade Nossa Senhora de Nazaré

Nos dias 8 e 9 de setembro aconteceu uma grande festa na Igreja Nossa Senhora de Nazaré, que iniciou no sábado, às 19h30, com a missa e seguiu durante a noite inteira com churrasco, comidas e barracas com diversos tipos de doces e salgados.

As quadrilhas Os Matutos de Mutum e Flor da Primavera, de Porto Velho, se apresentaram e como novidade, a Companhia de Dança do Observatório Ambiental Jirau mostrou o seu talento com as alunas do professor de dança Jota Anacleto.

A festa seguiu no domingo com um grande almoço, bingo, leilões, concursos de dança e música.

Durante os dois dias de festa, a animação ficou por conta da banda Bonde dos Pega Ninguém.

Por Bárbara Dantas
Foto Andressa Rocha



OBS!

Nova Mutum - Paraná, Setembro de 2012

USINA
JIRAU



Dança: "Corpo, Mente e Alma"



Por Jota Anacleto – Professor de Dança do Observatório
Foto Andressa Rocha

A partir do momento que o aluno se envolve com a dança, ele cria a capacidade de se comunicar utilizando o próprio corpo, desde pequenos e simples movimentos até a interpretar uma música inteira através de uma coreografia.

Para dançar não existem limites, nem barreiras, muito menos idade apropriada, basta querer. Essa arte pode até ser usada como forma de terapia, pois a dança não só traz benefícios ao corpo, como também a mente e alma. Então, sinta-se convidado a participar e a se contagiar com essa arte, participando das Oficinas de Dança do Observatório Ambiental Jirau, de segunda a sexta-feira, das 14h às 15h30 e de 17h às 18h30.

Participe também do bailinho do Observatório, na última sexta-feira do mês, às 19h, momento destinado à interação entre todos os alunos da oficina de dança e convidados da comunidade.



OBS!

Nova Mutum - Paraná, Setembro de 2012

USINA
JIRAU



A Força da Oração



Por Elisandra da Silva (Monitora UDAMA) e Monitores Mirins

Quando oramos, estamos em sintonia com Deus e com a natureza e assim, estabelecemos um contato de amor e respeito com tudo e todos que estão a nossa volta. Por isso, a oração tem transformado muito a vida e os hábitos das pessoas.

Nós, aqui do Observatório, falamos com experiência própria. Antes de iniciarmos nossas atividades diárias na UDAMA, temos por hábito orar para nos tornarmos mais fortes, capazes e até mais humildes com a ajuda de Deus.

Ainda que eu falasse a língua dos homens, falasse a língua dos anjos, mas no meu ser não habitasse o amor, a compreensão, nada disso teria importância perante Deus. O hábito da oração sincera é o contato direto que temos com Deus. Ao orarmos estamos alimentando o nosso espírito e assim, ficamos mais fortes para aceitar, entender e principalmente perdoar.

E que Deus nos abençoe. Amém!

**OBS!**

Nova Mutum - Paraná, Setembro de 2012



Comercialização na UDAMA



Por Joana Feitosa – Responsável pela Comercialização na UDAMA
Foto Mablina Martiniano

O Observatório Ambiental Jirau chegou a Mutum-Paraná em julho de 2009 e construiu uma linda horta com a participação da comunidade. As hortaliças produzidas eram vendidas para os comércios, restaurantes e consumidores diretos.

Quando o Observatório mudou para Nova Mutum-Paraná, a horta foi reconstruída e durante este período, para não deixar os clientes na mão, a equipe montou uma feirinha, onde os produtores rurais disponibilizaram seus produtos para comercialização. Foi um sucesso!

Agora, os clientes aumentaram, por isso, hoje não há apenas uma feirinha aos sábados e domingos, mas sim todos os dias com produtos da UDAMA tais como, hortaliças e verduras naturais, frango caipira, mudas florestais e frutíferas. E além desta variedade, os produtores continuam fornecendo ovo caipira, queijo, macaxeira, abacaxi, limão etc.

Aqui, o cliente pode escolher o seu produto e colher fresquinho, tudo por um ótimo preço.

Agradecemos a preferência!

OUTUBRO/2012

- Jornal Observação! 18ª Edição -matérias

Iluminação Pública de Nova Mutum Paraná

Por Mabline Martiniano

Na edição passada, publicamos uma matéria sobre a questão da coleta seletiva de lixo em Nova Mutum Paraná, que não estava ocorrendo conforme o necessário. E mais uma vez, encontramos um serviço que há algum tempo apresenta deficiência, a iluminação pública.

Sendo assim, nossa equipe procurou os responsáveis em busca de respostas, já que a taxa de iluminação pública continua sendo cobrada do consumidor, apesar do serviço não funcionar devidamente.

A Lei 153/2002 de 26/12/2002, instituída no Município de Porto Velho, estabelece a cobrança da taxa de iluminação pública, de acordo com o gasto das unidades consumidoras. Sendo assim, após o fechamento de um acordo entre o Município de Porto Velho e a CERON S/A, a taxa foi incluída na fatura de energia elétrica, no valor máximo de R\$ 38,24 para grandes consumidores e para os menores de acordo com o consumo, conforme nos informou o Sr. Gerson Patrocínio Santos Paes, Gerente do Departamento de Atendimento ao Consumidor – DCA, da Eletrobrás Distribuição Rondônia.

Seria então o momento de questionar se esta verba está parada, enquanto ruas inteiras estão sem iluminação.

Segundo Gerson Paes, “mensalmente, a CERON S/A, emite relatório do valor arrecadado, deduz deste valor a energia consumida pelos pontos de iluminação e a taxa de administração (3%) e repassa o saldo em conta corrente definida pelo município”. Ou seja, este valor é repassado à EMDUR (Empresa Municipal de Desenvolvimento Urbano).

Por meio de entrevista, o Sr. Leonardo de Sousa, Diretor Técnico da EMDUR, menciona que a taxa de iluminação pública é administrada pela Eletrobrás, mas ao mesmo tempo se

contradiz quando menciona que a EMDUR é a responsável pela iluminação pública de Nova Mutum Paraná.

Alguns meios de comunicação noticiaram a interrupção dos serviços de iluminação pública em Porto Velho em agosto deste ano, fato que levou o prefeito Roberto Sobrinho a substituir a diretoria da EMDUR e solicitar o apoio do Ministério Público para investigação das irregularidades. Então, será que a falta de manutenção da iluminação pública em Nova Mutum Paraná está relacionada ao fato relatado acima, veiculado no G1 Rondônia?

Segundo Leonardo de Souza, a EMDUR passou por alguns reajustes administrativos, mas já está voltando a normalidade e será programada uma visita à Nova Mutum para a resolução dos problemas.

Ainda a respeito do tema, Gerson Paes declarou “neste 04.09.12, participamos de reunião promovida pelo Ministério Público/Promotoria de Justiça e Defesa do Consumidor, onde o Município de Porto Velho fez acordo para que: no prazo de 30 dias seja concluída a manutenção dos pontos da rede de iluminação pública de Nova Mutum, com comprovação nos autos”.

Agora, só resta esperar.

Novos Monitores Ambientais

Por Bárbara Dantas

Foto Luciana Di Pilla (colaboradora)

No mês de setembro, o Observatório Ambiental Jirau iniciou um processo seletivo para preencher 7 vagas de monitores ambientais bolsistas. As inscrições ocorreram no período de 17 a 24 de setembro, resultando na apresentação de 60 candidatos.

A primeira etapa do processo seletivo teve a duração de três dias e ocorreu por meio de dinâmicas e elaboração individual de textos.

A candidata Brendha Gabrielle, 15 anos, relatou que elaborar a redação foi a parte do processo seletivo que mais a interessou. Já, Jaeder Rafael e Amanda Felicidade gostaram da

dinâmica "Crie uma História", porque aprenderam a lidar com temas criados por outras pessoas.

Dentre os 45 candidatos participantes, 07 foram selecionados e já iniciaram as atividades no Observatório.

Boa sorte para os novos Monitores Ambientais!!!

Campanha de Conscientização da Coleta Seletiva

Por Bárbara Dantas

Foto Yanamara Canedo (colaboradora)

No dia 19 de setembro, em Nova Mutum Paraná, aconteceu mais uma campanha com a distribuição de folders informativos e "bate papo" com a população para incentivar à prática da coleta seletiva e manutenção da limpeza urbana.

A Campanha foi realizada pela Prefeitura Municipal de Porto Velho, representada pelas Secretarias Municipal de Serviços Básicos (SEMUSB) e do Meio Ambiente (SEMA), com a participação da empresa Eco Porto, responsável pela coleta, e apoio da E.M.E.F. Nossa Senhora de Nazaré, LEME, Energia Sustentável do Brasil (ESBR), Clara Comunicação e Observatório Ambiental Jirau. O acontecimento foi apenas uma etapa da ação, que será complementada nas empresas envolvidas por meio de diversas ferramentas como e-mails informativos, painéis eletrônicos, mensagem nas telas dos computadores, que reforçarão a importância da conscientização dos funcionários.

"A limpeza da localidade" é o objetivo e para o resultado ser ainda melhor, serão criadas praças de recebimento de entulhos em cada fase de Nova Mutum Paraná e instaladas lixeiras coletivas em pontos de maior acúmulo de resíduo.

Em breve, serão instalados outdoors na vila e a comunidade receberá boletins informativos e no dia 20 de outubro haverá mais um mutirão com a colaboração dos alunos, comerciantes e moradores da Vila.

Caso os caminhões da coleta seletiva e do lixo orgânico não passem nos dias marcados, a orientação é entrar em contato com a SEMUSB no 0800 6471391 para comunicar.

- Jornal Observação! 18ª Edição - diagramado

UHE Jirau chega à sua principal etapa para geração de energia.

USINA JIRAU Energia Sustentável do Brasil Observatório Ambiental JIRAU

Edição # 18 - Outubro de 2012 • Nova Mutum - Paraná / RO

Observação!

.... Informação & Conhecimento

Iluminação Pública de Nova Mutum - Paraná

Por Márcio Martins

Na edição passada, publicamos uma matéria sobre a questão da coleta seletiva de lixo em Nova Mutum - Paraná, que não estava ocorrendo conforme o necessário. E mais uma vez, encontramos um serviço que há algum tempo apresenta deficiência, a iluminação pública.

Sendo assim, nossa equipe procurou os responsáveis em busca de respostas, já que a taxa de iluminação pública continua sendo cobrada do consumidor, apesar do serviço não funcionar devidamente.

A Lei 153/2002 de 26/12/2002, instituída no Município de Porto Velho, estabelece a cobrança da taxa de iluminação pública, de acordo com o gasto das unidades consumidoras. Sendo assim, após o fechamento de um acordo entre o Município de Porto Velho e a CERON S/A, a taxa foi incluída na fatura de energia elétrica, no valor máximo de R\$ 38,24 para grandes consumidores e para os menores de acordo com o consumo, conforme nos informou o Sr. Gerson Petrodínio Santos Paes, Gerente do Departamento de Atendimento ao Consumidor - DCA, de Eletrobrás Distribuição Rondônia.

Seria então o momento de questionar se esta verba está parada, enquanto suas inteiros estão sem iluminação.

Segundo Gerson Paes, "mensalmente, a CERON S/A, emite relatório do valor arrecadado, deduz deste valor a energia consumida pelos pontos de iluminação e a taxa de administração (3%) e repassa o saldo em conta corrente definida pelo município". Ou seja, este valor é repassado à EMDUR (Empresa Municipal de Desenvolvimento Urbano).

Por meio de entrevista, o Sr. Leonardo de Souza, Diretor Técnico da EMDUR, menciona que a taxa de iluminação pública é administrada pela Eletrobrás, mas ao mesmo tempo se contradiz quando menciona que a EMDUR é a responsável pela iluminação pública de Nova Mutum-Paraná.

Alguns meios de comunicação noticiaram a interrupção dos serviços de iluminação pública em Porto Velho em agosto deste ano, fato que levou o prefeito Roberto Sobrinho a substituir a diretoria da EMDUR e solicitar o apoio do Ministério Público para investigação das irregularidades. Então, será que a falta de manutenção da iluminação pública em Nova Mutum-Paraná está relacionada ao fato relatado acima, veiculado no G1 Rondônia?

Segundo Leonardo de Souza, a EMDUR passou por alguns reajustes administrativos, mas já está voltando a normalidade e será programada uma visita à Nova Mutum para a resolução dos problemas.

Ainda a respeito do tema, Gerson Paes declarou "neste 04.09.12, participamos de reunião promovida pelo Ministério Público/Promotoria de Justiça e Defesa do Consumidor, onde o Município de Porto Velho fez acordo para que: no prazo de 30 dias seja concluída a manutenção dos pontos da rede de iluminação pública de Nova Mutum, com comprovação nos autos".

Agora, só resta esperar...

Refrigeração Ceará
Diferencial na Arte da Refrigeração

- Venda e Instalação,
- Assistência Técnica e Manutenção em Equipamentos de Refrigeração e Climatização

Marcondes Soares
Técnicos

Rua José Rodrigues, 1089
Centro Jacy - Paraná **9914-8198**

ACADEMIA da Vila

Info: 9913-5958

Av. Porto Velho com Rua Serapiquí

HORÁRIO DE FUNCIONAMENTO

17h00 - 20h00 (segunda a sexta)
17h00 - 19h00 (sábado)
18h00 - 19h00 (domingo)

Corpo & Vida

Onde cuidar da sua saúde

Rua João de Albuquerque da Graça

Araújo

MATERIAL DE CONSTRUÇÃO

"Do chão ao teto,
tudo para construir sua Casa."

Fone: (69) 3237-3172

Av. Jirau, Qd 01 - Lote 6 - Nova Mutum-Paraná

Como Proteger os Cabelos do Sol

Esta época do ano, aqui na região norte, o clima é muito seco e o sol escaldante, por isso, é importante ter uma atenção especial com a saúde dos cabelos, que são prejudicados com o ressecamento e desidratação, resultando em inúmeras pontas duplas.

Se a sua intenção é evitar o pior, tenha uma alimentação saudável, rica em frutas e verduras, hidrate os fios regularmente para garantir a integridade dos cabelos e utilize protetor solar específico para o seu tipo de mediana.

As pessoas que tem química precisam evitar a exposição dos fios ao sol e devem usar chapéus ou bonês, porque sol e química não combinam e resultam num cabelo com aspecto ressecado e sem brilho.

Os cabelos diferenciam as pessoas pelas colorações, cortes e penteados, garantindo uma personalidade única. Mas, além do fator beleza, estes fios também tem a função de proteger o couro cabeludo da radiação solar, evitando assim o câncer de pele nesta região. Por isso, é tão importante estar atento.

Por Márcia Dantas | Foto: Maldivas Martinho

PRODUÇÃO DE DERIVADOS de Mandioca

O Subprograma de Assistência Técnica e Social (ATS) propicia mais um benefício aos reassentados do Reassentamento Rural Coletivo e Urbano: o Curso de Especialização em Derivados de Mandioca, ministrado pelo Serviço Nacional de Aprendizagem Rural (SENAR), que contou com a participação de 13 pessoas de 17 a 20 de setembro.

Os moradores aprenderam a fazer panqueca, purê, pães, biscoito, bolo, queijadinho, castela atolada, bolinho, nhoque, pudim, escondidinho, torta, brigadeiro e suco... Tudo à base de mandioca!

A sócia do estabelecimento Dália's Lanches de Nova Mutum-Paraná, Virginia Casemiro Cavalcante, participou do curso e nos contou em entrevista que trabalhou há muito tempo no ramo alimentício e sabe dos benefícios que os derivados de mandioca trazem para a saúde. Ela ainda declarou que o curso só veio a incrementar alguns produtos que já comercializava e, como voluntária, se dispôs em repassar todos aprendizados às merendeiras da E.M.E.F. Encantos de Mutum para melhorar a qualidade da merenda escolar.

O depoimento que obtivemos só vem nos confirmar que, de uma forma muito prática, o Subprograma está cumprindo um de seus objetivos: auxiliar as famílias reassentadas no complemento de renda. Virginia concluiu sua entrevista dizendo que está ansiosa para o próximo curso, pois, o retorno é positivo.

Por Márcia Dantas | Foto: Maldivas Martinho

Enchimento do Reservatório

Está chegando uma das principais etapas para a geração de energia elétrica, que é o enchimento do reservatório de UHE Jirau.

Esse enchimento acontecerá de forma lenta e gradativa, sendo realizado em duas etapas, com todos os cuidados possíveis para não ocorrer problemas com o nível dos animais e comunidades.

A primeira etapa do enchimento será realizada até o final deste ano e a segunda iniciará em novembro de 2013 e finalizada em janeiro de 2014, momento em que o reservatório estará totalmente cheio.

As ações, que garantem o sucesso do empreendimento, incluem muito tempo antes do enchimento e continuam no decorrer do processo, como no caso do trabalho realizado pelas equipes de resgate de fauna silvestre, que estão atuando para monitorar e resgatar os animais, para colocá-los num lugar seguro. Outros cuidados especiais estão relacionados com as espécies arqueológicas e paleontológicas, que estão em processo de identificação, para posteriormente serem catalogadas.

Os peixes, sua reprodução e locomoção, e a qualidade da água do Rio Madeira são monitorados constantemente assim como, os números de márlas na região.

Segundo a Energia Sustentável do Brasil (ESBR), as atividades pesqueira e o garimpo não serão afetados e para não haver risco de esgotamentos, alguns trechos do BR 364 e vicinais foram afetados ou realocados quando necessário.

A maioria da população tem dúvidas e medos, por isso, a ESBR nos esclareceu que não há risco de romper a barragem, pois, as estruturas da UHE Jirau foram construídas dentro de rigorosas normas técnicas. E o reservatório, após o enchimento total, não afetará os distritos de Aouni e Fortaleza de Aouni.

O Programa de Comunicação social da UHE Jirau, através de ações e atividades de esclarecimento ao público, constantemente informará o passo a passo desse acontecimento tão importante.

Por Márcia Dantas | Foto: Clara Comunicação

Lepoint Papelaria

- Presentes
- Papelaria
- Brinquedinhos
- Variedades
- Confeções
- Informática

Centro Comercial Mini Shopping Fone: (69) 3237 3344

LAVA JATO AUTO BRILHO

Se você gosta da sua veículo sempre limpo, veja só o que a Lava Jato Auto Brilho preparou para você!

Promoção de Lavagem Especial 50% de desconto

- Lavagem e Seca de Luma Box, carpete e sofá
- Lavagem de fôrno de lava e barbas

Aceitamos cartões de crédito e débito

Fone: (66) 9600-1408

Novos Monitores Ambientais

No mês de setembro, o Observatório Ambiental Jirau iniciou um processo seletivo para preencher 07 vagas de monitores ambientais bolsistas. As inscrições ocorreram no período de 17 a 24 de setembro, resultando na apresentação de 60 candidatos.

A primeira etapa do processo seletivo teve a duração de três dias e ocorreu por meio de dinâmicas e elaboração individual de textos.

A candidata Brenhilda Gabrielle, 13 anos, relatou que elaborar a redação foi a parte do processo seletivo que mais a interessou. Já, Jaeler Rafael e Amanda Felicidade gostaram da dinâmica "Crie uma História", porque aprenderam a lidar com temas criados por outras pessoas.

Dentre os 43 candidatos participantes, 07 foram selecionados e já iniciaram as atividades no Observatório.

Bom sorte para os novos Monitores Ambientais!!!

Por Márcia Dantas | Foto: Maldivas Martinho

Campanha de Conscientização da Coleta Seletiva

No dia 13 de setembro, em Nova Mutum-Paraná, aconteceu mais uma campanha com a distribuição de folhetos informativos e "bata papo" com a população para incentivar a prática da coleta seletiva e manutenção da limpeza urbana.

A Campanha foi realizada pela Prefeitura Municipal de Porto Velho, representada pelas Secretarias Municipal de Serviços Básicos (SEMUSB) e do Meio Ambiente (SEMA), com a participação da empresa Eco Porto, responsável pela coleta, e apoio da E.M.E.F. Nossa Senhora de Nazaré, LEME, Energia Sustentável do Brasil (ESBR), Clara Comunicação e Observatório Ambiental Jirau. O acontecimento foi apenas uma etapa da ação, que será complementada nas empresas envolvidas por meio de diversas ferramentas como e-mails informativos, painéis eletrônicos, mensagens nas telas dos computadores, que reforçarão a importância da conscientização dos funcionários.

"A limpeza da localidade" é o objetivo e para o resultado ser ainda melhor, serão criadas praças de recebimento de entulhos em cada fase de Nova Mutum-Paraná e instalados lixeiras coletivas em pontos de maior acúmulo de resíduo.

Em breve, serão instalados outdoors na vila e a comunidade receberá boletim informativos e no dia 20 de outubro haverá mais um mutirão com a colaboração dos alunos, comerciantes e moradores de Vila.

Caso os caminhos de coleta seletiva e do lixo orgânico não passem nos dias marcados, a orientação é entrar em contato com a SEMUSB no 0800 647 1391 para comunicar.

Por Márcia Dantas | Foto: Mariana Lacerda-Juliano/ESBR

Dicas para uma vida Saudável

É importante reservar um tempo livre para curtir algo que você realmente goste, nem que seja uma hora do seu dia, e é necessário também levar a vida de forma leve e descontraída para que momentos turbulentos não desequilibrem o seu bem estar.

Se sentir bem com você mesmo é indispensável.

Veja algumas dicas que ajudarão na melhoria de sua qualidade de vida:

- Cultive o bem estar psicológico e mental;
- Administre o stress;
- Aproveite momentos da vida como o nascer e pôr-do-sol;
- Tenha calma;
- Faça boas ações;
- Pratique exercícios físicos regularmente;
- Tenha uma alimentação balanceada.

Segundo essas dicas é possível mudar a sua vida e ter uma rotina saudável e equilibrada.

Por Márcia Dantas

DATAS COMEMORATIVAS

No dia 12 de outubro, feriado nacional, são comemorados três datas muito importantes, sendo elas: O Dia de Nossa Senhora Aparecida, Padroeira do Brasil, o Dia das Crianças e o Dia do Descobrimento de América.

Nossa Senhora da Conceição Aparecida, encontrada em 1917 por pescadores no Rio Paraíba do Sul, foi proclamada Rainha e Padroeira oficial do Brasil em 16 de julho de 1930, por decreto do Papa Pio XI. E 30 anos depois, foi decretado oficialmente que o dia 12 de outubro seria feriado oficial.

O Dia das Crianças foi criado pelo Deputado Estadual (Sedino do Vale, oficializado em 1930 pelo presidente Arthur Bernardes, mas somente em 1960 foi reconhecido pelo governo devido a uma campanha de fábrica de brinquedos Estrela.

No dia 12 de outubro de 1492, a caravela comandada por Cristóvão Colombo descobriu o novo mundo, inaugurando um novo capítulo da história da humanidade.

Mesclante, a terra descoberta recebeu o nome de América, como forma de homenagear o piloto florentino Amerigo Vesputio, colega de viagem de Colombo, dando sentido à data comemorativa do Descobrimento de América.

Por Márcia Dantas

TEKLA

Jeito fácil de viajar

*Nova Mutum - Paraná à Porto Velho	*Porto Velho à Nova Mutum - Paraná	Nova Mutum - Paraná à União Bandeirantes
De segunda a sábado: 6h20 E também entre: 6h40 e 7h00 9h00 e 9h30 13h30 e 14h00 17h30 e 18h00	5h00 7h00 12h00 14h00 16h00	Entre: 8h30 e 9h30 13h30 e 14h00 17h30 e 18h00

*Parada em Jaci - Paraná

Fretamos e alugamos ônibus, micro-ônibus e vans.

Tel 9996-0067

O Compadre

Distribuidora de Bebidas e Lanchonete

Espetinho / Água / Carvão Gelo / Bebidas em geral

Entregas 3237-3161 / 9952-4647

Av. Jirau, saída de Nova Mutum-Paraná

ACEITAMOS CARTÃO E TICKET

VISA MasterCard Ticket sodexo

CLASSIFICADOS

TÁXI Taxi para Porto Velho de segunda a sexta-feira, saída às 07h e retorno após o almoço. Três pessoas. (69) 9938-1002	EXCURSÃO Excursão para Guarujá-Mirim todos 1º domingo do mês, após o dia 05. (69) 9903-6607
TUPPERWARE Vendo tupperware em quantidade à pronta entrega. Não recebo por encomenda. (69) 9920-0949 (69) 3237-3011	DOMÉSTICA Previsão de emprego com experiência em serviços domésticos, com disponibilidade de 4 horas diárias. (69) 9900-1408

VAGA DE EMPREGO - NOVA MUTUM PARANÁ PARA TÉCNICO AEROPROTEÇÃO DO AFIM
Atividade: Assis. Técnico e Instrução de Prof. Assistentes. Horário: 8h às 17h30. Interessados, favor comparecer ao Observatório Ambiental Av. Chupeira de Jirau, de 07h às 12h30 e das 14h30 às 17h30.

Momentos de Reflexão...

Por Bárbara Dantas

Autoestima. Muitos de nós já ouvimos falar, mas poucos sabem o que é.

A Autoestima nada mais é do que a valorização de si mesmo, ter autoconfiança, estar de bem com a vida, ter confiança ao enfrentar problemas, se sentir simplesmente satisfeito com si próprio em todos os campos da vida.

Com a correria do dia-a-dia, as pessoas só pensam em trabalhar, estudar e por muitas vezes tem uma vida conturbada, gerando uma rotina que não proporciona a vivência de momentos que satisfazem pequenas vontades. Esta situação acaba com o tempo que reservamos para nós mesmos e pode resultar no enfraquecimento da autoestima.

Você já se perguntou como está sua Autoestima?

Se não se perguntou, pare e reflita. Pois, é muito importante termos Autoestima em nossa vida, sem ela tudo fica simplesmente sem graça e alguns problemas podem aparecer em forma de insegurança, tomando conta de nós e tornando tudo mais difícil.

Se você está com a Autoestima baixa, mude esta situação:

- Tome iniciativa;
- Reconstrua a Autoestima;
- Não se compare com ninguém;
- Lembre-se de bons momentos;
- Conheça lugares e pessoas diferentes.

Nos momentos em que estamos com a Autoestima em alta, os resultados são os melhores, já que a insegurança diminui, elevando a satisfação pessoal e a paz interior.

Em setembro de 2009, o Observatório Ambiental Jirau, ação integrante do Programa de Educação Ambiental da UHE Jirau, chegou em Maracá-Paraná disponibilizado à comunidade oficinas de Informática, Cinema, Pesquisa Social, Comunicação Popular, Internet e Mídias Digitais.

As oficinas instigaram alguns jovens Maracá-Paraná a produzir matérias escritas, reportagens audiovisuais e documentários. Estes trabalhos formaram o Núcleo de Comunicação do Observatório, que prepara para você o jornal Observação, com apoio da Energia Sustentável do Brasil.

Equipe de 2010 | Núcleo de Comunicação - Diagramação: Anderson Rocha e Márcia Martins; Fotografia: Márcia Martins; Redação e Reportagem: Bárbara Dantas e Márcia Martins; Equipe Técnica Observatório - Coordenação: Luciana de Fátima; Projeto Gráfico: Arnan Iballi D'Orsi; Produção: Verônica Cavalli.



Obs!

ALÉM DOS CONCEITOS

Deixando para trás antigos regulamentos, os quais apresentam uma teoria musical chata e retórica, partindo para um novo conceito musical, onde a teoria é mesclada com dinâmicas autodidáticas, alcançamos o aprendizado de uma forma descontraída aqui no Observatório.

Aprender um instrumento leva tempo e passar pela reestruturação muscular para deixar os dedos mais flexíveis é dolorido. Então, transformar aquilo que seria praticamente uma tortura para os jovens, acostumados a obter qualquer informação em segundos por meio das novas mídias digitais, é uma missão.

Em tempos de tantas escolhas, como fazer um jovem se interessar por um processo lento e doloroso? É caminhando lado a lado com a novidade e transformando aquilo que estava praticamente obsoleto em uma cultura acessível a todos. Assim, conseguiremos despertar a vontade de aprender um instrumento musical!

Por Dynatiane K Silva - Professora de Violão do Observatório Ambiental Jirau

MERCANTIL TUDO DIBOM

- Bebidas Quentes e Geladas
- Artigos para Festas
- Materiais Escolares
- Produtos Alimentícios
- Doces em Geral
- Embalagens
- Entre Outras



FONE: **3237-3092**

Rua Raimundo Veríssimo, Nº 10, Próximo à Igreja Católica.
Horário de Funcionamento: das 07:00h às 23:00h.

- Anúncios



O Compadre

Distribuidora de Bebidas e Lanchonete

Espetinho / Água / Carvão
Gelo / Bebidas em geral

Entregas **3237-3161 / 9952-4647**
Av. Jirau, saída de Nova Mutum-Paraná

Aceitamos cartão e Ticket






TEKLA

Jeito fácil de viajar



<p>*Nova Mutum - Paraná à Porto Velho</p> <p>De segunda a sábado: 6h20</p> <p>E também entre: 6h40 e 7h00 9h00 e 9h30 13h30 e 14h00 17h30 e 18h00</p>	<p>*Porto Velho à Nova Mutum - Paraná</p> <p>5h00 7h00 12h00 14h00 16h00</p>	<p>Nova Mutum - Paraná à União Bandeirantes</p> <p>Entre: 8h30 e 9h30 13h30 e 14h00 17h30 e 18h00</p>
---	--	---

*Parada em Jaci - Paraná

*Nova Mutum - Paraná à Porto Velho

Domingo entre:
8h30 às 9h00
17h30 às 18h00

Fretamos e alugamos ônibus, micro-ônibus e vans.

Tel 9996-0067

NOVEMBRO/2012**- Textos produzidos para o Portal do Observatório Ambiental Jirau****Assembleia Geral**

Por Julia Guerra



No dia 30 de outubro de 2012 ocorreu a Assembleia Geral Ordinária da COOPPROJIRAU (Cooperativa dos Produtores Rurais do Observatório Ambiental Jirau), na sede do Observatório em Nova Mutum Paraná. O encontro teve como objetivos a prestação de contas do ano de 2012, referente aos projetos de Produção de Mudanças das safras 2011/2012 e 2012/2013; Criação de Galinha Caipira; serviço de Revegetação de APP em 2012; avaliação dos referidos projetos e planejamento de novos investimentos.

Na reunião, foi apresentado o controle financeiro de cada projeto e fluxo geral de recurso movimentado pela Cooperativa, que já ultrapassou a casa de 1 milhão de reais. Com relação ao planejamento de novos investimentos, foi aprovado o recurso necessário para o início da construção da agroindústria de abate de aves, a ser instalada em um terreno doado pela Energia Sustentável do Brasil, e a aquisição de um veículo de carga por meio de financiamento.

Na avaliação dos Projetos de Criação de Galinha Caipira e Produção de Mudanças foi enfatizada a melhoria no manejo da produção para a oferta de produto com melhor qualidade, com debate acerca da troca de fornecedores de insumos, que atendam os padrões de qualidade exigidos pela Cooperativa.

Em entrevista, o Cooperado Sr. Anacleto Santos Viera, 49 anos, informou que essas Assembleias Gerais ajudam muito a esclarecer as dúvidas sobre como o dinheiro está sendo gasto, lucro e como serão realizados os novos projetos. Ele disse ainda que aprova a ideia de gastar parte do dinheiro que tem em caixa pra investir na própria Cooperativa para a melhoria do desenvolvimento dos projetos.

O cooperado expôs suas ideias para novos projetos como gado de leite, plantação de árvores frutíferas para futuramente fabricar produtos com valor agregado como: geleias, polpas e doces. E como sugestão, mencionou a possibilidade da oferta de oficinas de associativismo e cooperativismo, técnicas de cultivos agrícolas e controle financeiro dos projetos individuais.

Eventos Culturais em Nova Mutum Paraná

Por Julia Guerra



A Associação de Mulheres de Nova Mutum – Paraná organizou a sua 5ª Feira Cultural e a 2ª Gincana de Motos na comunidade, sob a coordenação de Ana Arruda, Jota Anacleto e Rosilene Prestes.

O evento contou com o apoio do Observatório Ambiental Jirau e Siqueira Guinchos, iniciando no sábado, dia 17 de novembro, com a Feira Cultural, continuando no domingo com a Gincana de Motos.

Na Feira Cultural, aconteceu a apresentação musical dos alunos da Oficina de Violão do Observatório, apresentação do grupo de Dança do Jota e a animação foi por conta da banda “Os Pega Ninguém”. No domingo, vários participantes de Jaci – Paraná e Porto Velho disputaram as premiações que variaram entre R\$ 300,00 e R\$ 1.000,00 na Gincana de Motos.



WorleyParsons
resources & energy

USINA
JIRAU



Energia
Sustentável
do Brasil

A Gincana de Motos é um evento beneficente e também uma forma de lazer, que faz parte da cultura local, realizado em toda região. O evento será realizado de dois em dois meses, com possibilidade de ter um lugar fixo e mais adequado.

DEZEMBRO/2012

Roteiro confraternização de Final de Ano do Núcleo – 2012

Abertura

- Yanamara Canedo e Luciana Di Pilla

Apresentação do Evento

- Núcleo de Comunicação (Manhã) – Belivany, Rafaela e Amanda, com a participação da Sabrina.

Contar que a produção da festa foi a conclusão da participação na Oficina de Comunicação Popular, onde aprenderam como é a produção de um evento.

Apresentar os integrantes da tarde, que também participaram da produção:

- Saimon
- Mabline
- Andressa
- Yasmin
- Michelly
- Julia

Mencionar a apresentação do grupo de violão e certificação. Chamar Dyonathan.

Certificação

- Professor de Violão – Dyonathan.

Apresenta o grupo, certifica e chama apresentação musical.

Apresentação Musical

- Material diagramado

- Convite para a festa de confraternização



- Anúncios

Siqueira CLUB

BANDA DA CASA:
Bonde dos Pega Ninguém

Quinta Sertaneja <i>Entrada Liberada</i>	SextaMix Homem: R\$10 Mulher: R\$0	Sábado do FORROZÃO Homen: R\$10 Mulher: R\$5	Domingueira do Siqueira ENTRADA LIBERADA
--	---	---	---

5 latas de SKOL por: R\$10

A partir das 22 horas. Na entrada de Nova Mutum - Paraná

MERCANTIL TUDODIBOM

- Bebidas Quentes e Geladas
- Artigos para Festas
- Materiais Escolares
- Produtos Alimentícios
- Doces em Geral
- Embalagens
- Entre Outras

FONE: 3237-3092

Rua Rainunda Veríssimo, Nº 10, Próximo à Igreja Católica.
Horário de Funcionamento: das 07:00h às 23:00h.

- 19ª Edição do Jornal Observação! - diagramado

Peixe no Prato

USINA JIRAU Energia Sustentável do Brasil

Observação!

..... Informação & Conhecimento

INCLUSÃO SOCIAL: O CAMINHO PARA A TRANSFORMAÇÃO

Por Sabrina Machado

Edição 19 - Dezembro de 2012 • Nova Mutum - Paraná / 90

Integrar em um mesmo nível de deficiência, ou seja, quase 24% da população? O resultado divulgado pelo censo mostra o tamanho do desafio de dar uma vida digna a milhões de brasileiros. Mas se existem vagas, porque não estão sendo preenchidas? As empresas encontram dificuldades para completar as vagas destinadas aos PNEs, pois, na maioria das vezes o candidato possui baixa escolaridade (e não possui qualificação adequada exigida para o cargo). Outro entrave é que a maioria possui condições financeiras precárias e tem medo de perder o benefício de Prestação Continuada (PCE), da Previdência Social, ao voltar de um salário mínimo.

Conforme relato de supervisor de responsabilidade social, Cristiano Tibatti Tenreiro, da Construção e Comércio Camargo Corrêas, atualmente 258 pessoas com deficiência fazem parte do programa de inclusão social chamado "Vida é a preparação para a vida, é a prioridade INSD". A empresa enfrentou dificuldades no início do programa, devido à grande demanda de atendimento e à falta de pessoas disponíveis em Porto União, quando isso que o recrutamento ocorreu totalmente em outros estados. Para conciliar as vagas disponíveis, os candidatos devem comparecer no INSD para fazer prova no banco de dados e participar da seleção por indicação.

Os benefícios são voltados para ambos os lados: a empregadora, através de incentivos fiscais e sempre sob o olhar social, desenvolvendo sua equipe de trabalho e a sociedade, pois contribui para a renda familiar e sempre realizado "benefícios sociais".

A transformação deve estar realizada desde antes de sair do processo de mudança de pensamento, começando no processo de inclusão à sociedade social.

De acordo com o Censo de 2010 do IBGE (Instituto Brasileiro de Geografia e Estatística) mais de 45 milhões de brasileiros re-

Diante disso, sempre devemos lembrar para tornar a sociedade um lugar melhor à acessibilidade de todos as pessoas e a inclusão social é uma ferramenta fundamental a integração dos indivíduos. Não há dúvida, não tem as mesmas oportunidades que outros por apresentar alguma condição especial.

O emprego pode ser entendido em momentos de inclusão social e para assegurar a admissão de pessoas com deficiência no mercado de trabalho, criou-se em 2001 a Lei 10.133, que obriga as empresas com mais de 100 empregados a destinar de dois a cinco por cento de suas vagas, com benefícios reservados ou destinados às pessoas com deficiência.

Na Unidade Democrática de Aprendizagem de Marajo Arredondo (UDAMA) do Observatório Ambiental (OIA) tem um colaborador exemplar que é Portador de Necessidades Especiais (PNE), o Juvenor Aguilera da Silva. Em entrevista, ao colega de trabalho de Juvenor, Elisandra da Silva e Rafael Duarte Barreto, relataram que pessoas em condições especiais, ao ingressar no mercado de trabalho, se desenvolvem através das relações interpessoais e se mostram capazes de assumir cargos e contribuir efetivamente para o desenvolvimento das empresas onde trabalham, pois se manifestam sempre dispostas a enfrentar novos desafios.

Refrigeração Ceará
Especializada no Ativo de Refrigeração

- Venda e Instalação,
- Assistência Técnica e Manutenção em Equipamentos de Refrigeração e Climatização

Marcelo Soares
9914-8198

ACADEMIA
Músicas para Crianças

Corpo & Vida

Araújo
MATERIAIS DE CONSTRUÇÃO

Atendimento personalizado

Fone: (41) 3420-8110
R. São João, 211 - Lote 4 - Nova Mutum/Paraná

Bombeiros Mirins

O Curso para formação de Bombeiros Mirins chegou à Nova Mutum Parana para dar uma missão aos cidadãos das crianças, ensinando a elas o mundo da segurança e a importância da prevenção de acidentes domésticos, essa é a missão dos bombeiros. O Observatório Ambiental Água e Energia Sustentável do Brasil, o curso tem duração de 14 dias, com o total de 80 crianças inscritas na faixa etária entre 10 a 12 anos, divididas em duas turmas, sendo uma para manhã e outra à tarde, de segunda a sábado, totalizando 320h entre teoria e prática.

De acordo, o Sargento Batista informou que o treinamento dos bombeiros mirins é baseado no dos Bombeiros Militares. Ele também nos ensina, que melhor hábitos de segurança doméstica, primeiros socorros, combate a incêndio, prevenção de acidentes domésticos, essa é a missão dos bombeiros. É que as atividades desenvolvem as crianças de forma positiva, desenvolvendo suas habilidades e preparando para o futuro, do momento de fazer bem trabalhos com a observância de comportamento, sabendo que além das suas atividades eles também têm sua missão.

De acordo, participante do curso, Taina Adriano e aprendendo coisas novas, como apagar fogo e primeiros socorros" e também mencionou que ser bombeiro é uma profissão importante para a sociedade. A intenção é que haja a formação de novos bombeiros para a área que vem. **Essa seria sua missão como bombeiro?**

Peixe no Prato

Após a visita ao Projeto Pêlo de Produção e Agricultura Orgânica, local onde são criados peixes, tomates, cebolinhos, alface, rúcula e outros, além de plantas e flores, os participantes foram convidados a fazer um prato saudável e gostoso. Para isso, os participantes foram orientados a fazer um prato saudável e gostoso, utilizando os ingredientes produzidos no projeto. O curso foi ministrado por um especialista em culinária, que mostrou como preparar um prato saudável e gostoso, utilizando os ingredientes produzidos no projeto.

O curso foi ministrado por um especialista em culinária, que mostrou como preparar um prato saudável e gostoso, utilizando os ingredientes produzidos no projeto. O curso foi ministrado por um especialista em culinária, que mostrou como preparar um prato saudável e gostoso, utilizando os ingredientes produzidos no projeto.

Lepoint Papelaria

- Presentes
- Papelaria
- Brinquedos
- Variedades
- Confecções
- Informática

Centro Comercial - Mini Shopping Fone: (69) 3237-3344

Van da Tia Mirian

Atendemos toda as escolas, em Nova Mutum - Paraná. Fone: 9966-4043

ESCOLAR

50% de desconto na lavagem Especial

COMUNICADO

Devido a situação de emergência por conta da COVID-19, a administração da Prefeitura Municipal de Nova Mutum - Paraná, através da Comissão Organizadora do Dia da Limpeza, resolveu a partir de hoje, oferecer um desconto de 50% na lavagem especial para todos os veículos que estiverem em situação de emergência. Este desconto será válido apenas para os veículos que estiverem em situação de emergência, conforme definido no Edital de Licitação nº 001/2020, de 17 de março de 2020, e suas alterações.

Férias pra quem fica

Revellon está crescendo e não é apenas em relação ao número de habitantes, mas também em relação ao número de estabelecimentos comerciais, bares, restaurantes, supermercados, lojas de roupas, academias, academias de dança, entre outros. Isso tudo é fruto da migração de pessoas em busca de empregos nos arredores, na época do ciclo da borracha, na construção da Estrada de Ferro Madeira Mourão (EFMM), localizada na Av. Farroupilha (antiga Av. 07 de Setembro), e o local indicado. A ferrovia, concluída em 1912, entre Ponta Velha e Guaíba Mirim, proporcionou as migrações de pessoas para trabalhar durante a sua construção.

Revellon tem a sua história em Gastronomia e alguns restaurantes de Ponta Velha tem como cardápio principal o peixe, dos mais deliciosos e frescos.

Como sugestões, o dia 10 de outubro, destaque os restaurantes Caravello do Madeira Mourão, Café Madeira Mourão e outros para ser o seu destino. Assado na Brasa é tradicional também por cá.

As informações complementares do evento e o calendário estão disponíveis no portal do Observatório: www.observatorioparana.br

Para quem quiser conhecer um pouco mais sobre a história da família, o Sítio da Tia Mirian, localizado no Centro de Ponta Velha, é um local turístico, no qual, acontecem várias atividades culturais em fins de semana.

Se você quiser uma sugestão de onde se hospedar, o pousado Caravello do Madeira Mourão, com 10 quartos, é uma ótima opção. Há também o pousado Caravello do Madeira Mourão, com 10 quartos, e o pousado Caravello do Madeira Mourão, com 10 quartos.

Se você quiser uma sugestão de onde se hospedar, o pousado Caravello do Madeira Mourão, com 10 quartos, é uma ótima opção. Há também o pousado Caravello do Madeira Mourão, com 10 quartos, e o pousado Caravello do Madeira Mourão, com 10 quartos.

Nota Informativa Iluminação Pública

No mês de outubro deste ano, a Terra Observável observou a situação de iluminação pública em Nova Mutum - Paraná, onde foi constatado que a maior parte da iluminação apresenta falhas.

Devido a isso, algumas mudanças foram feitas. Conforme relato da moradora Mariana Martins, algumas falhas de iluminação pública foram reparadas, mas há ainda muito a ser feito.

A nossa equipe continuará a estar responsável pela manutenção para obter informações sobre o andamento do trabalho e o Sr. Leonardo Souza, Diretor Técnico da EMUR (Empresa de Desenvolvimento Urbano), mencionou que "em relação aos pontos de iluminação em Nova Mutum, nos foi solicitado uma demanda de 400 pontos para manutenção e implantação. Porém, uma visita in loco e constatação que existe mais de 400 pontos. Após a visita, algumas falhas foram reparadas e algumas outras falhas foram reparadas para realização de trabalhos de iluminação".

Quanto à continuidade, o Sr. Leonardo Souza, Diretor Técnico da EMUR (Empresa de Desenvolvimento Urbano), informou que "o cronograma de avaliação está sendo finalizado", fato que possibilita a emissão de uma previsão de término dos serviços.

TEKLA

Feito fácil de viajar

Nova Mutum - Paraná e Ponta Velha	Ponta Velha à Nova Mutum - Paraná	Nova Mutum - Paraná e União Bandeirantes
De segunda a sábado: R\$ 20	R\$ 20	De: R\$ 20 e R\$ 25
O domingo entre: R\$ 40 e R\$ 50	R\$ 40	R\$ 30 e R\$ 40
R\$ 30 e R\$ 40	R\$ 30	R\$ 20 e R\$ 30

Fretamos e alugamos ônibus, micro-ônibus e vans.

Tel 9996-0067

Siqueira Club

BANDEIRA do Paga Ninguém

Quinta Sorteeira: Entrada Livre

Sexta Mix: Homem R\$5, Mulher R\$4

Sábado de FORROZÃO: Homem R\$10, Mulher R\$5

Domingueira do Siqueira: ENTRADA LIVRE

Atividades: LIMPANDO, TENDAS, PAREDES, FERRAGEM, QUALIDADE, PERIFERIA, BARRERS, ADESIVOS, CRACHAS, DESENVOLVIMENTO, TELA DE VIDRO, LETRA CAIXA

Ativa Imprensa é a que faz

3020-3600 / 3223-3800

Momentos Reflexão...

Por Yasmin Passos

PREGUIÇA

Sentir preguiça parece algo bobo, que pode gerar risos piadosos e frases engraçadas por parte das pessoas. Mas, se pensarmos a fundo esse sentimento pode ser sinal de algo bem sério.

Existem pessoas que não conseguem controlar a falta de vontade de realizar alguma tarefa, como algo inconsciente e que nada tem a ver com o "preguiçoso" que muitos também se levanta de cama todos os dias. Se isso está acontecendo com você, repense o quanto você se fala com seu trabalho, ou com outras atividades realizadas durante os dias da sua vida, e busque formas de desenvolver de maneira mais apaixonada. Pois, quando realizamos algo que gostamos, a tendência é não termos crises de preguiça.

Mas, é preciso estar atento. A preguiça pode ser sinal de um processo depressivo e neste caso, é recomendável procurar ajuda médica.

Agora, se você é do tipo que não faz nada o dia todo e sente preguiça, é hora de procurar alguma atividade. Assim, você não perde o seu precioso tempo de vida, aprende coisas novas e proporciona um bem-estar para o seu corpo e mente. É preciso se mover, afinal quantas vezes deixamos algo para fazer amanhã ou depois de amanhã? Ou ainda de eliminar a tarefa naquele momento em que não temos nada para fazer.

A preguiça é algo que pode ser combatido e não é uma característica estritamente humana. Na natureza, muitas vezes, é uma forma de preservar energia por longos períodos. Mas tudo tem seu porém, né?

Afinal, se o homem não tivesse preguiça de começar, não teria inventado a roda!

Classificados

UNIA DE EMPREGO - NOVA MUTUAL INSAIA

ANEX TECNICO-MANUTENCAO DO JIRAU

Manutenção, Aux. Técnico e Auxiliar Rural

Ata Recrutamento e Seleção nº 01

Interessados, favor comparecer ao Centro Cultural

Alameda Estadual de Funcionários de

Observatório Ambiental Ltda.

das 08h às 12h e das 14h às 17h.

TAXO

Vaga para Porto Velho,

de segunda a sexta,

das 08h às 17h e

sexta-feira a partir

das 08h às 12h.

Trabalho em

turno noturno.

EXCURSAO

Excursão para o Parque

Nacional do Zoológico

de Porto Velho, em

12/12/2012, das 08h

às 12h.

Valor: R\$ 10,00.

Inscrever-se até

05/12/2012.

Obs!

O grupo **ÓEBSA**, composto por 06 novos participantes da Oficina de Cinema do Observatório Ambiental Jirau, foi formado há 3 meses com o objetivo de relatar a vida dos jovens na comunidade de Nova Mutum-Paraná, dando voz e imagem a todos os moradores da vila, especialmente de Rondônia, de fora do país, do estado, e que estão a trabalhar na região.

Nossa jovem e bem humorada é a marca registrada do grupo, que publica seus trabalhos no Portal do Observatório, www.observatorio.org.br, e comenta seu dia a dia no Facebook.

Acompanhe o grupo!

E se você ficou curioso para saber o que é ÓEBSA, saiba agora!



Observatório é a **ÓEBSA** logo.

Ecologia nasce através de

Bio, que significa vida, e

logos, que significa estudo.

Resumo: **ÓEBSA**

ÓEBSA é o mundo, no qual todos

trabalham. É a nossa verdadeira

missão.

Por Yasmin Passos



MERCANTIL TUDODIBOM

- Bebidas Quentes e Geladas
- Artigos para Festas
- Materiais Escolares
- Produtos Alimentícios
- Doces em Geral
- Embalagens
- Entre Outras

Fone: 3237-3092



Rua Belvedere, 100 - Jd. Belvedere - 69060-000 - Porto Velho - Rondônia

- Contrato de Convivência

Frequência

Falta: comunicar o Observatório que descontará o dia de trabalho. No caso de doença, é preciso comunicar o Observatório e entregar o atestado. Caso o atestado não seja entregue até o dia seguinte à falta, o dia será descontado ou o monitor poderá repor em dia considerado folga.

PVH: é disponibilizado 1 dia ao mês para idas à Porto Velho para a realização de atividades pessoais.

Folga: o monitor folgará em caso de participação externa aos finais de semana ou a noite e atividades em oficinas aos finais de semana ou na UDAMA.

Atraso: tolerância 20 min., até 03 vezes ao mês. Caso o monitor ultrapasse a tolerância acordada, o dia será descontado.

Lista de Presença

Assinatura: não assinou no dia, é falta. É uma responsabilidade dos monitores.

Material/ Equipamentos

Sumiço de material: neste caso, será feito o rateio entre os monitores para aquisição de novo objeto.

Desorganização: usou, guardou no mesmo lugar.

Manter os computadores com os cabos conectados no local correto (tomadas, nobreaks etc.).

Computadores ADM: está autorizado o uso em casos de impressão.

Limpeza de equipamentos: usou, limpou. Tolerância de 24 horas após a externa.

Caneca: utilizar a sua, lavar e guardar.

Celular: guardado no período de oficinas.

Conteúdo

Elaboração e envio para revisão: deve ser em dia.

Retorno de e-mails: diário.

Conteúdo pessoal nos PC's: usar bom senso.

Backup: será realizado mensalmente.

Fotos registradas: tolerância para baixar no computador é de 24 horas.

Internet

Utilizar com bom senso.

Notebook pessoal

Não permitido, exceto OEBBA.

Externa

Reservar os equipamentos para utilização. Quando ocorrer no final de semana, o monitor terá que assinar um termo de responsabilidade.

Equipe Observatório

Dezembro de 2012

- Jornal Observação! – matérias

INCLUSÃO SOCIAL: O CAMINHO PARA A TRANSFORMAÇÃO

Por Sabrina Matiello



Durante muito tempo lutamos para tornar a sociedade um lugar viável à convivência de todas as pessoas e a inclusão social é uma ferramenta favorável à integração dos indivíduos que, às vezes, não tem as mesmas oportunidades que outros por apresentar alguma necessidade especial.

O emprego pode ser considerado um mecanismo de inserção social e para assegurar a admissão de pessoas com deficiência no mercado de trabalho, criou-se em 1991 a Lei 8.213, que obriga as empresas com mais de cem empregados a preencher de dois a cinco por cento de seus cargos, com beneficiários reabilitados ou portadores de deficiências habilitados.

Na Unidade Demonstrativa de Aprendizado de Manejo Ambiental (UDAMA) do Observatório Ambiental Jirau tem um colaborador exemplar que é Portador de Necessidades Especiais (PNE), o Joelmir Aguilera da Silva. Em entrevista, os colegas de trabalho de Joelmir, Elisandra da Silva e Rafael Duarte Barcelo, relataram que pessoas em condições especiais, ao ingressar no mercado de trabalho, se desenvolvem através das relações interpessoais e se mostram capazes de assumir cargos e contribuem efetivamente para o desenvolvimento das empresas onde trabalham, pois se manifestam sempre dispostas a enfrentar novos desafios.

De acordo com o Censo de 2010 do IBGE (Instituto Brasileiro de Geografia e Estatística) mais de 45 milhões de brasileiros relataram ter algum tipo de deficiência, ou seja, quase 24% da população. O resultado divulgado pelo censo mostra o tamanho do desafio de dar uma vida digna a milhões de brasileiros.

Mas se existem vagas, porque não estão sendo preenchidas? As empresas encontram dificuldades para completar as vagas destinadas aos PNEs, pois, na maioria das vezes o candidato possui baixa escolaridade ou não possui qualificação adequada exigida para o cargo. Outro entrave é que a maioria possui condições financeiras precárias e tem medo de perder o Benefício de Prestação Continuada (BPC), da Previdência Social, no valor de um salário mínimo.

Conforme relato da supervisora de responsabilidade social, Cristiane Ditadi Tessaro, da Construção e Comércio Camargo Corrêa, atualmente 258 pessoas com deficiência fazem parte do programa de inclusão social chamado "não é a preparação para a vida, é a própria vida". A empresa encontrou dificuldades no início do programa, devido à grande demanda do mercado e a falta de pessoas disponíveis em Porto Velho, fazendo com que o

recrutamento ocorresse também em outros estados. Para concorrer às vagas disponíveis, os candidatos devem comparecer no SINE para fazer inscrição no banco de dados e participar do processo de pré-seleção.

Os benefícios são notáveis para ambas as partes: a empresa lucra, diminui os encargos fiscais, cumpre seu papel social e conscientiza sua equipe de trabalho. E o colaborador pode contribuir com a renda familiar e sentir-se realizado profissionalmente.

A transformação dessa dura realidade deve partir de nós, através da mudança de pensamento, combate ao preconceito e incentivo à equidade social.

Por meio da inclusão social as pessoas com diferenças se tornam iguais.

Bombeiros Mirins

Por Amanda Felicidade

Foto Corpo de Bombeiros



O Curso para Formação de Bombeiros Mirins chegou à Nova Mutum Paraná para dar uma mexida no cotidiano das crianças, ocupando o seu tempo livre com disciplina e aprendizagem. Com a parceria do Corpo de Bombeiros, SENAI, COOPPROJIRAU, Observatório Ambiental Jirau e Energia Sustentável do Brasil, o curso iniciou no dia 14/11/2012, com o total de 80 crianças inscritas na faixa etária entre 09 a 12 anos, divididas em duas turmas, sendo uma pela manhã e outra à tarde, de segunda a sábado, totalizando 360h entre teoria e prática.

Em conversa, o Sargento Batista informou que o treinamento dos bombeiros mirins é baseado no dos Bombeiros Militares. Ele também nos contou que noções básicas de salvamento terrestre, primeiros socorros, combate a incêndio, prevenção de acidentes domésticos, ética e cidadania são ensinados. E que as atividades direcionam as crianças de forma positiva, desmistificando suas dúvidas e vencendo seus medos. As mudanças já foram bem notáveis com a diferença de comportamento, sabendo que além dos seus direitos elas também tem seus deveres.

Ana Clara, participante do curso, falou "Estou adorando e aprendendo coisas novas, como apagar fogo e primeiros socorros" e também mencionou que ser bombeiro é uma profissão importante para a sociedade.

A intenção é que haja a formação de novas turmas para o ano que vem.

Boa sorte aos novos Bombeirinhos!

COMUNICADO

Em função da reforma na sede oficial, comunicamos que as atividades do Observatório Ambiental Jirau estão ocorrendo temporariamente no Centro Cultural, localizado à Rua Pitomba, atrás da UNISP (Unidade Integrada de Segurança Pública).

Informamos que no período de 20 de dezembro de 2012 a 06 de janeiro de 2013, a equipe do escritório estará em recesso, mas a comercialização na UDAMA ocorrerá normalmente, de segunda a sexta das 07h30 às 11h30 e das 13h30 às 17h30 e aos sábados das 07h30 às 11h30.

Atenciosamente,

Observatório Ambiental Jirau

Peixe no Prato

Por: Rafaela Amorim



Após a visita ao Projeto Piloto de Piscicultura e Agricultura Orgânica, local onde são criados peixes Tambaqui, pudemos acompanhar como acontece a engorda para posterior venda ao comércio e a comunidade local. Na ocasião, os integrantes do projeto com apoio da equipe técnica da CNEC WorleyParsons estava realizando uma biometria, prática que consiste em obter amostras de peixes, que são pesados para determinar o seu desenvolvimento com vistas a adequação da alimentação e previsão de data para a comercialização.

Em entrevista, Leonir Sell, técnico agropecuário do Projeto, explicou como se dá a criação e engorda do Tambaqui. A piscicultura conta com 2 tanques para recria e 4 tanques para engorda, onde hoje estão sendo criados aproximadamente 12.500 tambaquis. Cerca de 1.100 peixes, o que soma 2.500 kg, estão prontos para venda e em breve este número aumentará em 6 mil peixes, algo em torno de 15.000 kg.

O Projeto Piloto é uma ação integrada de piscicultura e agricultura orgânica tendo como público alvo os moradores do Reassentamento Rural Coletivo Nova Esperança e teve início em janeiro de 2011 e hoje conta com 18 integrantes. A comercialização já começou e ocorre aos sábados e domingos, das 8 às 12h, no Km 822 da BR 364. O local fica à aproximadamente 5 km do trevo de Nova Mutum Paraná, sentido Abunã.

Com essa vasta oferta de peixes, é bom saber a importância de consumir e quais os nutrientes que eles oferecem à nossa saúde. Segundo a Revista Saúde, por meio da nutricionista da Universidade Federal de São Paulo (UNIFESP) Luciana Bruno, está presente

nos pescados a vitamina A, vitamina D, sódio, potássio, ferro, fósforo e zinco, mas o principal é o ômega 3, rico em antioxidantes que reduz a pressão arterial, os níveis de triglicéridos e colesterol total, além de ter função anti-inflamatória.

Para usufruir de todos os benefícios que o peixe nos fornece, que tal uma deliciosa receita de Tambaqui, sua família vai adorar!

Costela de Tambaqui na Brasa

Ingredientes:

6 costelas de tambaqui

Limão

Sal

6 dentes de alho amassados

1 colher de sopa de azeite de oliva

Manteiga para untar

Preparo: Coloque as costelas em um tabuleiro untado com manteiga. Tempere-as com limão, sal e alho e regue-as com um fio de azeite. Deixe assar na brasa lentamente. Sirva com um molho de verduras de sua preferência.

Se você gostou, acesse www.observatoriojirau.com.br para aprender outras deliciosas receitas.

Férias pra Quem Fica

Por Michelly Gomes



Rondônia está crescendo. E não é apenas em relação ao número de habitantes, constatamos este fato ao analisar o crescimento da diversificação de serviços, tais como restaurantes, estabelecimentos de ensino, clínicas médicas, academias etc. Com isso, o investimento em possibilidades de lazer também se faz necessário, afinal nem todos podem sair de Porto Velho e redondezas para descansar ou curtir as férias.

Pensando nestes habitantes, pesquisamos alguns pontos turísticos da região, onde é possível conhecer e participar da cultura local, caracterizada por uma mistura de hábitos oriundos de diversas regiões do Brasil. Esta miscigenação é de longa data, decorrente das migrações de pessoas em busca de empregos nos seringais, na época do ciclo da borracha, na construção da Estrada de Ferro Madeira Mamoré (EFMM) e das linhas telegráficas, extração do ouro e agora, com a construção das hidrelétricas.

Por isso, foram implantados vários pontos turísticos, dos mais diversos gostos. Para quem gosta de História, por exemplo, o Museu da Estrada de Ferro Madeira Mamoré (EFMM), localizado na Av. Farquar (esquina com a Av. 07 de Setembro), é o local indicado. A ferrovia concluída em 1912, entre Porto Velho e Guajará Mirim, era destinada às exportações da borracha brasileira e boliviana e ficou conhecida como "Ferrovia do Diabo" devido às milhares de mortes dos trabalhadores durante a sua construção.

Rondônia tem o que há de melhor em Gastronomia e alguns restaurantes de Porto Velho tem como cardápio principal o peixe, dos mais diversos tipos e formas de preparo. E como sugestões, o Jornal Observação! destaca os restaurantes Caravela do Madeira, Peixinho e

Assados na Brasa (conhecido também por Cacilda). As informações complementares destes estabelecimentos estão disponíveis no portal do Observatório: www.observatoriojirau.com.br

Para quem pretende passar um fim de tarde na companhia da família, a Praça das Três Caixas d'Água, no centro de Porto Velho, é uma boa opção. No local, acontecem várias atividades culturais aos finais de semana.

Se você conseguir uma folguinha de dois ou três dias, é possível desfrutar de passeios mais distantes com diversões, aventuras, lazer e tranquilidade. Neste caso, a dica é visitar os melhores hotéis fazenda da região como o Cacoal Selva Park, em Cacoal, e o Coimbra Park, em Ouro Preto do Oeste. A Coordenadora do Colégio Einstein, Vânia de Freitas Neves Lorga, é nascida em Rondônia, e indica estes hotéis como excelentes lugares para passar finais de semanas e desfrutar de bons passeios a cavalo, banhos de piscinas naturais, tirolesa, caminhadas ecológicas e mais uma série de passatempos. Ela ainda acrescentou que, para quem admira paisagens, a dica é visitar a Chapada de Guajará Mirim, onde belas montanhas e paisagens lindíssimas são o cenário para o viajante.

A dica para comemorar o Reveillon é da adolescente Yasmin Silva Passos, que descreve o festejo em Ouro Preto do Oeste como um dos melhores em Rondônia, uma das mais divertidas e bonitas festas de Ano Novo da região.

Possibilidades existem, não fique em casa sem fazer nada. Escolhendo o lugar certo, com tranquilidade e lazer, com certeza a possibilidade de você ter uma das mais divertidas e inesquecíveis férias é grande. Basta procurar o que mais combina com o seu estilo.

Nota Informativa - Iluminação Pública

Por Mabline Martiniano

No mês de outubro deste ano, o Jornal Observação! abordou a situação da iluminação pública em Nova Mutum Paraná, onde foi constatado que a maior parte da iluminação apresentava falhas.

Desde então, algumas mudanças foram notadas. Conforme relato da moradora Marinete Martiniano, alguns pontos de iluminação pública foram reparados, mas na sua rua nada foi feito ainda.

A nossa equipe contactou o órgão responsável pela manutenção para obter informações sobre o andamento do trabalho e o Sr. Leonardo Sousa, Diretor Técnico da EMDUR (Empresa de Desenvolvimento Urbano), mencionou que *“em relação aos pontos de iluminação em Nova Mutum, nos foi oficializado uma demanda de 400 pontos para manutenção e implantação, fizemos uma vistoria in loco e constatamos que existia mais de 400 pontos...Após a vistoria enviamos três equipes que passaram uma semana fazendo manutenções num total de 418 pontos, e os demais pontos ficaram para um segundo momento, tendo em vista que além de Nova Mutum Paraná existem outros distritos para realização de trabalhos de iluminação”*.

Quanto à continuidade, o Sr. Leonardo Sousa informou que *“o cronograma de execução está sendo finalizado”*, fato que possivelmente impossibilita uma previsão de término dos serviços.

Preguiça

Por Yasmin Passos

Sentir preguiça parece algo bobo, que pode gerar boas piadas e frases engraçadas por parte das pessoas. Mas, se pensarmos a fundo este sentimento pode ser sinal de algo bem sério.

Existem pessoas que não conseguem controlar a falta de vontade de realizar alguma tarefa, como algo incontrolável e que nada tem a ver com a “preguicinha” que muitos sentem ao levantar da cama todas as manhãs. Se isso está acontecendo como você, repense o quanto você é feliz com seu trabalho, ou com outras atividades realizadas durante os dias da sua vida, e busque formas de desempenhar de maneira mais apaixonada. Pois, quando realizamos algo que gostamos, a tendência é não termos crises de preguiça.

Mas, é preciso estar atento. A preguiça pode ser sinal de um processo depressivo e neste caso, é recomendado procurar ajuda médica.

Agora, se você é do tipo que não faz nada o dia todo e sente preguiça, é hora de procurar alguma atividade. Assim, você não perde o seu precioso tempo de vida, aprende coisas novas e proporciona um bem incrível para o seu corpo e mente. É preciso se mexer, afinal quantas vezes deixamos algo para fazer amanhã ou depois de amanhã? Ao invés de eliminar a tarefa naquele momento em que não temos nada para fazer.

A preguiça é algo que pode ser combatida e não é uma característica estritamente humana: na natureza, muitas vezes, é uma forma de preservar energia por longos períodos. Mas, tudo tem seu porém, né? Afinal, se o homem não tivesse preguiça de caminhar, não teria inventado a roda!

OEBBA

Por Dyonathan P. Silva



O grupo **OEBBA**, composto por 06 novos participantes da Oficina de Cinema do Observatório Ambiental Jirau, foi formado há 3 meses com o objetivo de relatar a vida dos jovens na comunidade de Nova Mutum-Paraná, dando voz e imagem a todos os moradores da vila, sejam eles de Rondônia, de fora do país, ou estado, e que estão a trabalho na região.

Visão jovem e bem humorada é a marca registrada do grupo, que publica seus trabalhos no Portal do Observatório, www.observatoriojirau.com.br, e comenta seu dia a dia no facebook. Acompanhe o grupo!

E se você ficou curioso para saber o que é **OEBBA**, saiba agora!

Observatório é a nossa base,

Ecologia nossa missão de

Bio, que significa vida, e é

Bacana querer

sAlvar o mundo, ou pelo menos tentar. Essa é nossa verdadeira missão.

Mensagem de Natal



A equipe do Observatório Ambiental Jirau deseja um **Feliz Natal** a toda comunidade, leitores e comerciantes de Nova Mutum Paraná e um Próspero **Ano Novo** de Conquistas e Sucesso, acompanhados de Paz, Amor, Saúde e Sabedoria.

- Textos produzidos para o Portal

Dicas Restaurantes

- **Caravela do Madeira**

Funcionamento: de terça a sábado, das 11h às 16h e das 19h30 às 22h30 e domingo das 11h às 16h.

Endereço: Rua José Camacho, 104 – Arigolândia.

Prato Destaque: Caboquinho.

Atrativos: música ao vivo.

- **Peixin (Restaurante e Choperia)**

Funcionamento: terça a sábado, das 11h30 às 15h e das 18h às 23h e aos domingos das 11h30 às 15h.

Endereço: Avenida Calama, 3560 – Embratel.

Prato destaque: peixes.

- **Assados na Brasa (conhecido também por Cacilda)**

Funcionamento: segunda a segunda, das 11h às 15h30.

Endereço: Rua Carlos Gomes, 2208 – São Cristóvão.

Prato destaque: peixe assado.

Receitas de Peixe

Caldeirada de Tambaqui

Ingredientes:

- 01 tambaqui médio
- 01 maço de cheiro verde
- 01 cebola grande
- 02 tomates pequenos
- 02 pimentas de cheiro
- 01 cabeça de alho
- 01 pimentão
- 02 batatas grandes cozidas
- 05 ovos cozidos
- Sal a gosto
- Azeite ou óleo
- 03 litros de água

Modo de Preparo: Primeiro prepare o tambaqui: Corte-o em pedaços e lave-o com vinagre. Aguarde 05 minutos. Lave-o novamente com água, e por último com limão, deixe agir por 02 minutos e finalmente torne a lavar com água. Reserve. Numa panela coloque a água, o alho picado e um fio de óleo. Quando estiver fervendo, acrescente o tambaqui, a cebola cortada (cortes tipo Juliana), cheiro verde picado, pimentão e o tomate cortado. Deixe ferver por alguns minutos. Com o caldo mais grosso, acrescente a batata cortada e os ovos inteiros. Deixe por 02 minutos no fogo para aderir o gosto dos outros ingredientes.

Tambaqui Assado na Brasa

Ingredientes:

- 1 Tambaqui de mais ou menos 3kg
- Sal e pimenta do reino a gosto
- 2 Dentes de alho, alho socado
- Caldo de 2 limões
- 1 cheiro verde (salsa, coentro, alfavaca, manjerona)
- 1 folha de louro
- 4 colheres de sopa de óleo de oliva

- 2 xícaras de chá de vinho branco seco

Modo de preparo: Deixe o peixe (inteiro) de molho em todos os ingredientes acima (com exceção do óleo), durante duas horas. Depois coloque em uma assadeira, derrame por cima os temperos em que ficou, mais o óleo para assar em forno moderado nos primeiros quinze minutos, banhando de vez em quando com os temperos. Em seguida leve ao forno pré – aquecido para dourar. Esta receita é fácil de fazer e é muito gostosa, sirva com farofa e arroz branco com batatas cozidas.

Tambaqui à Milanese

Ingredientes:

- 200g de filés de tambaqui ou tambaqui fresco
- Suco de 3 limões
- 2 colheres (sopa) de vinagre
- 1 colher (chá) de sal
- 1/2 xícara (chá) de farinha de trigo
- 2 ovos
- 1 xícara (chá) de farinha de rosca
- 2 xícaras (chá) de óleo

Modo de preparo: Tempere os filés de peixe com o suco de limão, o vinagre e o sal. Deixe marinar por 3 minutos. Corte os filés em pedaços pequenos e passe-os na farinha de trigo, nos ovos e, por último, na farinha de rosca. Frite-os até dourar e escorra os filés em papel toalha e sirva bem quente.

Rendimento: 2 porções

Fontes: www.tudogostoso.uol.com.br

www.cybercook.terra.com.br

JANEIRO/2013**- Inventário de Equipamentos e Móveis do Observatório Ambiental Jirau**

INVENTÁRIO - OBSERVATÓRIO AMBIENTAL JIRAU				
ITEM	QTD.	CÓDIGO	Nº DE SÉRIE	COMPLEMENTO
MONITOR SAMSUNG	2	933NWPLUS	CM 19HKBSB04898V	
MONITOR SAMSUNG	1	933NWPLUS	CM19HQBSB0432OD	
MONITOR SAMSUNG	1	933 NW PLUS	CM19HABSB053661R	
MONITOR HP	1	W17E	H40G17N-690-20BQC	
MONITOR HP	1	W17E	PM H40G17N- 690- 20B AC	
MONITOR LA FLATRON	1	L1753+ - 5F	706STWA- 89297	
MOUSE AGM	1	601P	1408080005516	
MOUSSE CLONE	1	06323	12090632319775	
MOUSE COLONE	1			
MOUSE TBM	1	0PMRD821B/PS2		
MOUSE VISAGE	3			
MOUSE	1	WSM- 811	12031200011325	
MOUSE C3 TECH	1			
TECLADO GOLDSHIP	1	394	394111001285	
TECLADO MYMAX	1	KEY	780AB/USB	
TECLADOS VISAGE	7	WSKB 6105B-U-B	TCMT0156	
TECLADO GOLDSHIP	1	D394	3,94111E+11	
PC SAMSUNG	3			
PC VISAGE	1	300 W- P425	GBP0100CL941	
PC VISAGE	3	301 W- P425		
PC VISAGE	1	300 W-P-425	GBPPL- 001287	
COMPUTADOR LEADRESHIP	1			
NO BREAK SMS	6		273620035350	
ESTABILIZADOR SMS	1	SM700B1FX	272710041112	
IMPRESSORA HPM1132MFP	1	CE847A	BR FHBCR93D	
IMPRESSORA EPSON STYLUS PHOTO T50	1	B412B	LEMX005430	
TRIPÉ MONFROTO	1			
TRIFE VELBON	1			
RELÓGIO DE PAREDE QUARTZ	1			
QUADRO FLIP CHART	1			
QUADRO BRANCO STALD	1			

INVENTÁRIO - OBSERVATÓRIO AMBIENTAL JIRAU

ITEM	QTD.	CÓDIGO	Nº DE SÉRIE	COMPLEMENTO
ROTEADOR D-LINK	1			
CAIXA DE SOM FRAHM MP 300	1			
CAIXA DE SOM BRIGHT	1			
CAIXA DE SOM MULTILASER	1	SP05391023207		
FONES DE OUVIDO	2			
MICROFONE LYRIC SHURE	1		BLACK HANDE 8700	
MICROFONE AZDEN	1			
MICROFONE RYCOTE SOFIE	1	SFT 185T MNT PG		
GRAVADOR TASCAM	1	DR-100		
EXTENSÕES	3			
NOTE BOOK APPLE MACBOOK PRO	1			
DATA SHOW EPSON	1	H430A		1 CONTROLE E 3 CABOS
MÁQUINA FOTOGRÁFICA CANON	1	REBEL XS EOS 1000D		LENTE, CARREGADOR E CABO
MÁQUINA FOTOGRÁFICA CANON	1	EOS 1100D REBEL T3		
CÂMERA PANASONIC	1	AG- DUX100BP		
VARA BOON - GITZO	1			
VIOLÕES MEM PHIS	4			
CAPAS DE VIOLÃO GUITAR MUSIC	4			
HD EXTERNO LOCIL RUGGED 500GB	1	HD U2FW E FWB		1 CABO
HD EXTERNO SANSUNG	1	HC- N101UABAG		1 CABO
GRAVADOR SONY 2G	1	I CD- PX 820		1 CABO
MESAS DE CANTO PARA COMPUTADOR	4			
MESAS DE MADEIRA ENVERNIZADAS	4			
MESA DE PLÁSTICO	1			
ESCRIVANINHAS	2			
ARMÁRIO DE MADEIRA	1			
ARMÁRIO DE METAL	1			
ESTANTE DE METAL	1			

INVENTÁRIO - OBSERVATÓRIO AMBIENTAL JIRAU				
ITEM	QTD.	CÓDIGO	Nº DE SÉRIE	COMPLEMENTO
CADEIRAS AMARELAS DE PLÁSTICO COM PERNAS DE FERRO	9			
SUPORTES PARA ESTABILIZADOR	6			
SUPORTE ALTO PARA ESTABILIZADOR	1			
LIXEIRAS DE PLÁSTICO PLASUTIL	2			
LIXEIRAS SIMPLES DE PLÁSTICO	4			
BEBEDOURO ELÉTRICO	1			

ROTEIRO

Roteiro Vídeo Proposta

Reutilização de Lixo

Sinopse

Este vídeo tem por objetivo mostrar a importância da reutilização dos materiais recicláveis gerados nas residências de Nova Mutum-Paraná/RO.

Produção

Coordenação: Luciana Di Pilla

Direção de Imagens e edição: Fagner Lima

Fotografia e Filmagem: Amanda Felicidade, Bely Gomes, Rafaela Amorim e Sabrina Matiello

Confecção do material reciclável: Amanda Felicidade, Bely Gomes, Rafaela Amorim e Sabrina Matiello

Roteiro de gravação

1. Abertura com a vinheta do Observatório;
2. Vídeo mostrando a quantidade de lixo que permanece espalhado na Vila (ruas, canteiros, boca de lobo, rio, lixo fora das lixeiras...);
3. Algumas fotos do mutirão de limpeza, mostrando as pessoas coletando e os materiais recolhidos;
4. Gravação de narração sobre a quantidade de resíduos recolhidos no mutirão e fundamentação;
5. Falar da importância de preservar o meio ambiente e de reutilizar os materiais descartados. Enfatizar os impactos ambientais;
6. Mostrar os materiais que serão utilizados na confecção do artesanato;
7. Passo a passo para confecção do artesanato (fotos);

8. Mostrar o produto pronto;
9. Mostrar outros materiais (garrafas de vidro, lata etc.) e como reutilizá-los;
10. Mensagem de conscientização, incentivando a reutilização;
11. Créditos.

- Jornal Observação! - matérias

JORNALISMO COMUNITÁRIO

Sensibilidade e olhos voltados para a comunidade

Por: Bely Gomes

O Jornalismo Comunitário é um importante instrumento de comunicação que proporciona à população a oportunidade de expor assuntos e interesses pertinentes à localidade. Trata-se de uma forma de debater, com conhecimento de causa, o dia a dia dos moradores, buscando levantar com regularidade as condições peculiares e reivindicações observadas.

De acordo com o jornalista e sociólogo Ciro Marcondes Filho, jornalismo comunitário *“É o meio de comunicação que interliga, atualiza e organiza a comunidade, e realiza os fins a que ela se propõe”*.

Uma das atribuições do jornalismo comunitário é a prestação de serviço, sendo importante a proximidade entre quem escreve e quem lê, já que o emissor e receptor da mensagem vivem no mesmo meio, tornando-se assim um canal próximo na busca por informações.

No jornalismo feito pela e para a comunidade, é ideal que haja o trabalho de capacitação com as pessoas responsáveis pela elaboração e produção do jornal, ensinando técnicas como, redação, edição e diagramação.

Com objetivo de se inteirar com o que acontece em Nova Mutum Paraná, o Jornal Observação! trabalha visando dar voz aos moradores, retratando de forma direta, responsável e consciente as informações. Desta forma, tornar-se porta voz das necessidades e anseios vividos pela população.

Dentre as atribuições dadas ao jornal, está também a veiculação de anúncios dos comércios e estabelecimentos locais, se tornando um meio vantajoso para dar visibilidade aos comerciantes de Nova Mutum Paraná.

Em entrevista, o morador Francisco Chagas Lima, diretor da Escola Nossa Senhora de Nazaré, expôs sua satisfação com o trabalho realizado pela equipe do Jornal Observação!, dizendo

que o jornal atualiza a comunidade acerca dos acontecimentos ocorridos em Nova Mutum Paraná, se tornando um importante veículo de informação.

O intuito do jornal é focar na prestação de serviços, identificando e explorando os assuntos e necessidades mais frequentes, informando aos moradores sobre as causas e reivindicando possíveis soluções aos problemas encontrados.

O Jornal Observação! é um trabalho realizado pelo Núcleo de Comunicação do Observatório Ambiental Jirau, projeto resultante das ações previstas no Programa de Educação Ambiental da Usina Hidrelétrica Jirau, que busca a cada dia cumprir os objetivos do jornalismo comunitário: atender as necessidades dos moradores de Nova Mutum Paraná e redondezas, levando informações às residências e estabelecimentos comerciais, buscando as melhorias necessárias para Nova Mutum Paraná e ao mesmo tempo, dando voz à comunidade por meio de nossa equipe: todos moradores da região.

VOLTA ÀS AULAS

Por Mabline Martiniano

Neste ano, em Nova Mutum Paraná, 1.286 alunos já se matricularam nas escolas da comunidade.

Até o fechamento desta edição, 167 alunos, de 03 a 05 anos de idade, se matricularam na Escola Infantil Encantos de Mutum para formar 09 turmas. De acordo com a diretora da escola infantil, Brena Carla Soares, serão formadas duas classes para cada faixa etária e o atendimento da creche não dispõe de transporte escolar adequado para crianças que não residem em Nova Mutum– Paraná.

O diretor da Escola Municipal Nossa Senhora de Nazaré, Francisco Chagas Lima, nos informou que na escola de ensino fundamental, 985 matrículas iniciais foram realizadas e que a demanda para a Educação de Jovens e Adultos (EJA) é de 134 alunos, que já estão cadastrados. Segundo o diretor, a escola conta com 47 funcionários e que 22 deste total são os professores responsáveis para atender as 30 turmas que começarão o ano letivo de 2013.

E para iniciar o ano, o Diretor Lima, já tem um recado para os pais e alunos, *“A direção da Escola Nossa Senhora de Nazaré solicita aos pais dos alunos, matriculados em tal estabelecimento de ensino, que oriente seus filhos para que não levem telefones celulares para a escola, pois está regulamentado no regimento interno do colégio”*.

O ano letivo de 2013 começará, no dia 07 de fevereiro, nas escolas públicas Encantos de Mutum, Nossa Senhora de Nazaré e Estudo e Trabalho. Já o Colégio Einstein, pertencente à rede particular de ensino, iniciará as atividades no dia 04 de fevereiro, com 12 turmas entre o maternal e ensino médio.

Vânia Normando Franco, diretora da Escola Estadual de Ensino Fundamental e Médio Estudo e Trabalho, nos informou que a extensão da escola em Nova Mutum Paraná terá 05 turmas, sendo duas do primeiro ano, duas do segundo e uma do terceiro.

Desejamos bons estudos e ótimas notas para todos os estudantes desse novo ano letivo!

MAIS UMA OPÇÃO DE ENSINO NA REGIÃO

Por: Mabline Martiniano

Com capacidade para 900 alunos, a Escola Militar (Escola Estadual de Ensino Fundamental e Médio Tiradentes), localizada no Distrito de Jaci Paraná, atenderá alunos do 6º ano do ensino fundamental ao 3º ano do ensino médio em 2013.

A estrutura física da escola é parte das compensações sociais da UHE Jirau, que inicialmente estava destinada à instalação da "Escola dos Sonhos", que foi repassada pelo governo do estado à administração da Escola Estadual de Ensino Fundamental e Médio Tiradentes.

O início das atividades está previsto para o mês de março, sendo opcional a forma de ensino integral. Serão 53 profissionais civis, 30 deles professores para atender as 23 turmas do ensino fundamental e 09 turmas do ensino médio. Conforme nos explicou a Diretora da instituição e Tenente da Polícia Militar Ossuci, a Escola Militar tem diferenças em relação às outras instituições de ensino, *"Os pontos principais que diferenciam um Colégio Militar de uma escola comum são a disciplina e a qualidade do ensino. Comportamentos que são considerados comuns em outras instituições, na instituição militar não são permitidos e os professores também são mais cobrados. Com isso, o rendimento de alunos e professores é maior, tendo como resultado um ensino de maior qualidade... Formamos indivíduos diferenciados e estes são voluntários neste processo, onde temos como objetivo formar um cidadão disciplinado, ético, responsável, consciente de seu papel na sociedade"*.

CUIDADOS DA VILA

Por: Michelly Gomes

A comunidade de Nova Mutum Paraná enfrenta alguns problemas relacionados aos matos, que tomaram conta de algumas áreas públicas, e ao lixo deixado pelos moradores nas ruas e quintais.

Para a moradora Wanderléia Nascimento Silva, os matos crescem muito rápido nesta época do ano e os responsáveis pelo roçado precisam tomar algumas providências em relação ao assunto.

As consequências são vividas no dia a dia, como por exemplo, no trânsito. Os matos, por estarem muito grandes, atrapalham a visibilidade dos motoristas nas esquinas das ruas. Outra consequência é a aparição de cobras e outros animais silvestres na área urbana.

A administradora de Nova Mutum Paraná, Rosilene Prestes, destaca que a falta de manutenção dos matos acontece por falta de funcionários e os poucos que tem não dão conta de roçá-los, porque o crescimento é incontrolável e não é permitido o uso de veneno.

Em relação ao lixo, a coleta está em dia. Mas, ainda há lixos nas calçadas e quintais. Para solucionar este problema, a moradora Wanderléia sugere a instalação de mais lixeiras ecológicas na Vila, *"Se em cada rua, ou bairro, tivessem as lixeiras certas para cada tipo de lixo, diminuiria esses problemas"*.

A administradora, Rosilene Prestes, mencionou que o novo prefeito de Porto Velho acaba de assumir o seu mandato e como há muitos problemas para serem resolvidos, é preciso calma. Como solução alternativa, ela sugere que os moradores se unam para fazer um mutirão de limpeza dos matos, assim como a comunidade se uniu para a realização dos mutirões de limpeza da campanha "Eu Cuido do que É Nosso", onde foram coletados os lixos e entulhos deixados nas áreas públicas e quintais.

BR 364

Por: Yasmin Passos

Em alguns trechos, a BR 364 parece estar em completo estado de abandono e esquecimento por parte das autoridades, praticamente impossível de se trafegar, pois está coberta por

buracos, principalmente entre a Região de Presidente Médice e Cacoal, região conhecida por uma série de acidentes.

Além do estado da rodovia, a imprudência dos motoristas é um dos causadores de acidentes. É importante a conscientização dos condutores, que devem ter cautela ao transitar na BR, pois apesar de parecer uma rodovia tranquila, apresenta muitos perigos. Portanto, como dica importante para evitar acidentes é dirigir com calma, respeitando o limite de velocidade, obedecendo às placas de sinalização e fazer ultrapassagens de forma segura.

Como exemplo de imprudência ao fazer ultrapassagem, podemos relembrar o grave acidente que ocorreu na BR-364, entre Cacoal e Pimenta Bueno, no dia 14 de novembro de 2012, que envolveu seis veículos.

De acordo com o Inspetor Torres, Chefe do Núcleo de Registros de Acidentes e Medicina Rodoviária /NURAM/21ªSRPRF/RO-AC, as estatísticas apresentaram uma diminuição no número de acidentes em Rondônia, se comparados os segundos semestres de 2011 e 2012. Este fato mostra que os condutores estão mais responsáveis ao conduzir pela Rodovia Federal e que as campanhas educativas, realizadas pela Polícia Rodoviária Federal, em postos de combustíveis e outras localidades podem ter ajudado na diminuição dos números.

Até o dia 21 de janeiro deste ano, foram registrados 134 acidentes na BR em Rondônia. É preciso refletir, e muito. Pois, o ideal mesmo seria não ocorrer nenhum.

NA TEIA DO CONSUMISMO

Por: Sabrina Matiello

Atualmente somos bombardeados por propagandas que nos incentivam a comprar produtos e serviços muitas vezes desnecessários pelo simples desejo de aumentar a autoestima ou conquistar uma suposta felicidade.

A mídia pode servir como um mecanismo de manipulação, estimulando à compra compulsiva e desenfreada. Todos gostam de fazer compras, mas muitas vezes compramos para desviar a nossa atenção de alguns problemas e aí o consumo pode se tornar um vício e as pessoas acabam se endividando para satisfazer um capricho.

O comércio faz a economia de um país crescer e para conquistar mais clientes, os fabricantes inovam e criam produtos ousados e atraentes fazendo com que aquele modelo antigo se torne antiquado e obsoleto.

No entanto, é preciso ter em mente que o consumo está ligado a nossa sobrevivência. As nossas escolhas afetam o mundo que nos cerca. Tudo que compramos gera lixo desde a sua produção até o descarte.

Levando-se em conta a elevação do crescimento demográfico e o aumento do poder aquisitivo das pessoas, nota-se a trágica consequência: o acréscimo da produção de resíduos. De acordo com o Relatório do Panorama dos Resíduos Sólidos no Brasil, da Associação Brasileira de Empresas de Limpeza Pública e Resíduos Especiais (ABRELPE), em Rondônia houve o aumento de 4,2% na geração de resíduos sólidos ao dia, por habitante, em 2011.

Durante o processo produtivo são empregados recursos naturais limitados, muitos deles, não renováveis. Quando saímos às compras é muito importante parar e se perguntar se o produto é realmente necessário, tornando-se desta forma um consumidor consciente.

A construção da sustentabilidade depende de um desenvolvimento econômico que se preocupe com o meio ambiente e com a sociedade. O desenvolvimento sustentável pode ser definido como *"aquele que atende as necessidades do presente sem comprometer as possibilidades das gerações futuras atenderem suas próprias necessidades"*, segundo a Comissão Mundial Sobre Meio Ambiente e Desenvolvimento.

Vamos mudar essa realidade? Comece hoje, pensando em suas compras de amanhã.

MALÁRIA: COMO SE PREVENIR

Por: Amanda Felicidade

O percentual de 99,5% dos casos de Malária registrados no Brasil encontra-se na região da Amazônia Legal. E nós, aqui de Rondônia, estamos nesta região.

A doença é transmitida por meio da fêmea do mosquito do gênero Anopheles, podendo se manifestar de duas formas: Vivax, tipo mais comum e a Falciparum, o mais grave.

Os sintomas mais comuns são: febre constante, dor de cabeça, dores musculares, calafrios, mal-estar generalizado, falta de apetite, vômito e diarreia.

O tratamento pode ser feito junto ao Posto de Saúde por meio dos medicamentos antimaláricos por um período de uma semana, com retorno para realização de outro diagnóstico laboratorial da Malária.

Como prevenir a Malária?

- Evitar se expor ao anoitecer e ao amanhecer;

- Usar repelentes de eficácia comprovada e replicar pelo menos 4 vezes ao dia;
- Permitir que o agente de endemia faça a borrifação;
- Sempre que o fumacê estiver passando, abra as portas e janelas da sua casa;
- Instalar telas em portas, janelas e frestas;
- Usar regularmente mosquiteiros, ou cortinados, todas as noites.

É fácil diminuir os casos em 2013. Vamos tentar?

DENGUE, O PERIGO VOA AO SEU LADO!

Por: Amanda Felicidade

Você já pegou dengue? Se não, já ouviu falar do perigo que essa doença representa.

Quando a dengue não é diagnosticada, o maior risco é a ingestão de analgésicos à base de ácido acetilsalicílico, conhecidos como aspirinas e AAS, que neste caso podem levar ao aparecimento de hemorragias podendo ocasionar a morte do indivíduo.

Os sintomas são: febre alta de 39° ou 40°C, dor de cabeça, dor no fundo dos olhos, dor em todo corpo, cansaço, enjoo, vômito, dor abdominal, mal estar e vermelhidão na pele. É aconselhável, se você estiver com esses sintomas, procurar um médico imediatamente para certificar-se que se trata de dengue. Pois, o uso do paracetamol, medicamento mais utilizado nos tratamentos, em doses inadequadas pode ocasionar lesões hepáticas.

Como forma de prevenção, recomenda-se o uso de repelentes e manter tampados os depósitos de água para uso doméstico ou comercial, eliminar a água parada em calhas, pneus, vasilhinhos de plantas e garrafas, deixando esses recipientes sempre limpos e cobertos. Assim, os locais de reprodução do mosquito *Aedes aegypti* são eliminados.

- Texto produzido para o Portal

PREVENÇÃO CONTRA FURTOS E ROUBOS

Por: Saimon Santos

Casos de furtos e roubos estão acontecendo em Nova Mutum Paraná e a comunidade deve ficar mais atenta e procurar as melhores maneiras de prevenção. Segundo o policial civil, Elias Francisco, "o que mais tem são ocorrências de furtos de casas".

Geralmente, as ocorrências acontecem durante o dia, em casos que os proprietários viajam e deixam luzes ligadas dia e noite, em locais com objetos expostos na área externa e em comércios sem algum cadeado e tranca.

Como se prevenir?

É importante que você tente minimizar as chances de se tornar uma vítima. Na maioria dos casos, os bandidos procuram os alvos mais fáceis, ou mais atraentes. Desta forma, a dica é que as pessoas adotem comportamentos que diminuam o grau de atratividade, mantendo a casa fechada, evitando a exposição de objetos, guardando os objetos de maior valor no quarto e trancando para que, caso ocorra tentativas de furto, dificulte a ação dos bandidos. Outras dicas são instalar películas nas janelas, evitar luzes ligadas ao dia, manter alguma pessoa de sua confiança na casa, ou vigiando, sempre que sair ou viajar, e se comunicar com os vizinhos para auxiliar na segurança de ambos.

No caso de bicicletas e motos é indicado usar trincas ou cadeados para evitar o furto.

Assim, os moradores ajudarão a diminuir o número de furtos e roubos e aumentarão a segurança na comunidade. E, caso você presencie alguma situação estranha, avise à polícia.

FEVEREIRO/2013**-Matérias produzidas****VOCÊ SABIA QUE A BACIA AMAZÔNICA JÁ FOI MAR UM DIA?**

Por: Sabrina Matiello

A bacia Amazônica é a maior bacia hidrográfica do planeta Terra e está localizada no norte da América do Sul, abrangendo sete países: Brasil, Peru, Bolívia, Colômbia, Equador, Guiana e Venezuela. Ela abriga o sistema fluvial mais extenso do mundo, o rio Amazonas, cuja nascente fica nos Andes peruanos. Essa região tem a maior concentração de água doce em estado líquido do planeta, é protegida pela maior floresta pluvial tropical e se destaca por apresentar elevados índices de diversidade biológica. Mas, como o mar teria passado por aqui?

De acordo com o estudo "Amazônia: diversidade biológica e história geológica", do Doutor em Biologia pelo Instituto Nacional de Pesquisas da Amazônia, Marcelo Menin, na era Paleozoica, a América do Sul estava ligada à África e a bacia Amazônica encontrava-se coberta por um mar aberto para o Pacífico. Depois de centenas de milhões de anos, houve uma separação das placas continentais, o oceano Atlântico começou a se formar e separou a América do Sul da África. Com a separação, ocorreu o choque das placas tectônicas formando a Cordilheira dos Andes e o atual sistema de drenagem da bacia, criando consequentemente uma imensa floresta equatorial.

Todos esses eventos ocorreram de forma extremamente lenta, ao longo de milhões de anos graças à movimentação tectônica, e hoje, alguns resquícios desta era podem comprovar a existência desse mar na região.

Esta hipótese gerou uma série de estudos que detectaram fósseis de origem marinha nos sedimentos da Bacia Amazônica. Em 2012, após 04 anos de pesquisa sobre o processo evolutivo de diversificação de anêmonas de tubo, espécies encontradas em ambientes marinhos, pesquisadores dos departamentos de Zoologia e de Genética e Biologia Evolutiva do Instituto de Biociências, da Universidade de São Paulo (USP), obtiveram um resultado inesperado. Por meio de análises de DNA foi possível estimar que os organismos presentes no Atlântico Sul, tiveram como ancestrais anêmonas existentes apenas no Atlântico Norte.

Neste momento, os pesquisadores se questionaram sobre o trajeto que as anêmonas fizeram para vir ao Atlântico Sul. A resposta foi surpreendente, pois, provavelmente não foram carregadas pela corrente marinha, pois estudos geológicos mostram que já naquela época as correntes eram geradas, como hoje, do sul para o norte. Portanto, a espécie não poderia ter vindo desta forma e sim por meio de um mar existente na Bacia.

Os resultados deste estudo são importantes tendo em vista que reforçam a teoria de que há cerca de 10 milhões de anos a bacia Amazônica era ocupada por um mar interno que ligava o Caribe ao Uruguai. Você consegue imaginar um mar nesta região?

Um Sorriso Inesquecível

Por Sãmella Martiniano | Foto Andressa Rocha



Jota Anacleto

A equipe do Núcleo de Comunicação, em nome de todos os amigos, familiares e do Observatório Ambiental Jirau, dedica esse espaço em memória do morador e amigo Jota Anacleto.

Jota foi funcionário público, atuando na secretaria da EMEF Nossa Senhora de Nazaré de Nova Mutum Paraná e participante das atividades do Observatório Ambiental Jirau como Professor de Dança.

Desde o seu nascimento, em 19 de agosto de 1985, Jota foi uma pessoa que se diferenciava das outras por ser comunicativo, transmitir sua alegria e respeito a todos, sem exceção da raça, cor, religião e idade. Estas características e amor ao próximo mantinham as pessoas à sua volta.

Conquistou muitos amigos e partiu deixando-nos com muita saudade, depois de sofrer um trágico acidente em consequência da imprudência dos transeuntes usuários da BR 364, no dia 08 de fevereiro de 2013. Jota faleceu no dia 09 de fevereiro de 2013, após uma cirurgia.

Em seu perfil do Facebook, nosso amigo deixou um comunicado, onde se despedia dos seus amigos para o que seria uma viagem rumo à localidade de Jirau.

Finalizamos nossa homenagem com trechos desta mensagem deixada por ele, onde demonstra a sua preocupação com todos.

"BOM, AMIGOS. ME DESCONNECTANDO DO MUNDO VIRTUAL, DA CIDADE E DO CEL...à caminho de Jirau... bjus à todos e um ótimo carnaval aos meus melhores... juízo.. cuidado e acima de tudo, beba com moderação ...Mas, se divirtam... não estarei na folia de um grande bloco e nem no meio de uma multidão, mas tenho a certeza que será bom demais no meu "interiorzinho pacato"...."

Jota Anacleto

19-08-1985*09-02-2013

Valeu a Pena

Por Michelly Gomes|Foto Arquivo Comunicação CCCC



Formandos Jovem Aprendiz

A primeira turma de Jovens Aprendizes da Empresa Construções e Comércio Camargo Corrêa, da obra da Usina Hidrelétrica de Jirau, concluiu o curso de Assistente de Produção em fevereiro deste ano, após 02 anos de aulas práticas e teóricas.

Hoje em dia, o mercado de trabalho busca cada vez mais pessoas qualificadas, preferencialmente jovens com experiência e um bom currículo profissional, para os quais esse projeto já trouxe a oportunidade do primeiro emprego. Sendo assim, os selecionados puderam participar desta experiência que proporcionou amadurecimento, competência e dignidade, fatores essenciais na formação de bons profissionais.

Muitos iniciaram nesse projeto, mas nem todos puderam concluir por causa de alguns imprevistos durante o processo de aprendizado, como a mudança de cidade devido à dispensa de alguns funcionários, pais desses alunos e as greves ocorridas no período.

O projeto Jovem Aprendiz iniciou em fevereiro de 2011 e encerrou com a solenidade de entrega de certificado no mês passado, transformando os 43 jovens em profissionais aptos a trabalhar em diversos setores, incluindo Engenharia e Administrativo.

Novas Possibilidades

Por Sabrina Matiello | Foto Núcleo de Comunicação



SEMA – Edjales Brito

No dia 26 de fevereiro, no Centro Cultural de Nova Mutum Paraná, aconteceu a reunião de apresentação das ações realizadas pelo Observatório Ambiental Jirau aos novos representantes do poder público.

O evento contou com aproximadamente 75 pessoas e dentre os presentes estavam os representantes da EMATER, ESBR, AECOM, Secretaria de Meio Ambiente, Agricultura, Fundação Cultural, EMEF Nossa Senhora de Nazaré, Administração dos distritos de Jaci Paraná, Nova Mutum Paraná, Abunã e Fortaleza do Abunã e das associações locais AMORIMP e ASMUNOMU.

Na oportunidade, Luiz Antonio Medeiros, Gerente de Socioeconomia da ESBR, comentou sobre a emancipação do Observatório e a possibilidade de torná-lo uma OSCIP (Organização da Sociedade Civil de Interesse Público), momento em que a Energia Sustentável do Brasil deixa de ser a protagonista do projeto e a comunidade continua a construção de um espaço que dê identidade para Nova Mutum Paraná.

Na Ocasão, o representante da SEMA, Edjales Brito, também fez o uso da palavra e se comprometeu a formular novas políticas públicas focadas na sustentabilidade e convidou o

Observatório para participar de um projeto de arborização, que compõe o plano diretor de Porto Velho.

Em entrevista, o Chefe do 1º Esquadrão do Corpo de Bombeiros Sr. Cunha, disse que estão lutando pela aprovação de uma brigada mista para Nova Mutum Paraná e melhorias no pronto atendimento das queimadas e o vice-presidente da Fundação Cultural, Chagas Peres, se comprometeu em disponibilizar instrutores de artes, música, dança, teatro e artesanato à comunidade para estimular a cultura local.

Com todas essas parcerias, aumentam as possibilidades de realizações e crescimento do Observatório.

Novidade Radical

Por Amanda Felicidade

Assim como surfe, o "skate" surgiu no princípio dos anos 60 na Califórnia, em uma época que reinava o surfe e a curtição total sobre uma prancha. Conta a história que os surfistas adaptaram as rodas de seus patins nos "shapes" (tábua de madeira que serve como base para as manobras do "skate") para que pudessem surfar em terra firme. Dessa forma, o "skate" é uma mistura de prancha de surfe com patins. Os "skates" dessa época" eram muito primitivos e não possuíam "nose" (parte da frente), nem "tail" (cauda ou parte de trás), eram apenas uma tábua com quatro rodinhas. Na época, o crescimento do esporte se deu de maneira tão grande, que muitos dos jovens se renderam ao novo esporte.

Em 2010, o instituto Datafolha divulgou uma pesquisa que contabilizou no Brasil 3,86 milhões de "skatistas", sendo que 10% eram mulheres. Em comparação com o ano de 2006, ocorreu um aumento de 20%, mostrando assim que em pelo menos 6% das residências existia um praticante. Atualmente, já podemos contar com 4 milhões de adeptos e estima-se que esse número aumentará ainda mais este ano.

Aqui em Nova Mutum Paraná, até pouco tempo atrás, não era comum a prática desta modalidade por não existir pistas próprias para andar de "skate" ou "longboard". Mas, agora está virando mania e já podemos ver várias pessoas praticando o esporte nas ruas e no heliporto.

Além da atividade física, o esporte possibilita ao praticante sensações eletrizantes.. “É uma adrenalina, é demais poder estar equilibrado ali. Você tem que gostar, porque se andar e cair, é só levantar e cair de novo”, segundo a “longboardista” Dhulia Carvalho.

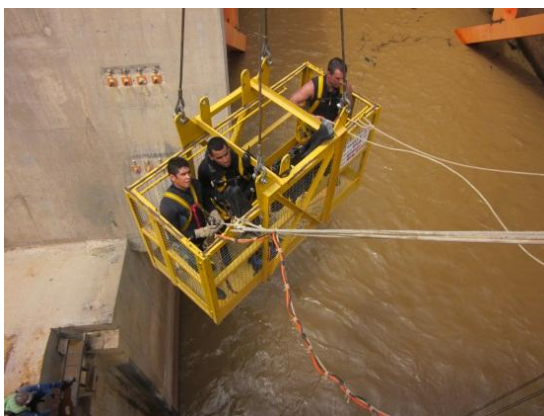
Em entrevista, o skatista Tarcísio Alencar nos contou um pouco da sua experiência: "Me interessei por influência de amigos mais velhos, minha modalidade é a “street” (procurar obstáculos na rua). Por ser um esporte radical, você usa seu corpo e mente ao extremo, corremos o risco de cair”.

Sentir o vento no rosto e o sangue correr mais rápido nas veias é o que impulsiona os praticantes.

"Eu não vou parar até que eu seja fisicamente incapaz de fazer manobras", frase de Tony Hawk, considerado o maior skatista de todos os tempos na modalidade vertical, que traduz o desafio vivido no esporte e que o tornou símbolo e inspiração para os novos “skatistas”.

Profissão Perigo

Por Andressa Rocha|Foto Ilha Sub



Mergulhadores da Ilha-Sub em atividade

Você conhece a segunda profissão mais perigosa do mundo? Não?

O que seria mais perigoso do que estar fora do Planeta Terra, como um astronauta? Seria trabalhar em baixo da água? É isso mesmo, a profissão de mergulho comercial está em segundo lugar no ranking das profissões mais perigosas do mundo.

Essa atividade já acontece há vários anos e o primeiro homem a mergulhar com segurança foi o padre italiano Giovanni Alfonso Borelli, em 1679. Depois disso, foram realizados vários estudos para aperfeiçoar a atividade de mergulho, como a criação de vários equipamentos seguros e confortáveis para a diminuição dos riscos de acidentes.

Existem três modalidades de mergulho: o livre, o autônomo e o dependente.

Na maioria dos serviços é utilizado o sistema dependente, onde o mergulhador recebe o ar vindo da superfície através de um equipamento chamado umbilical. Essa fonte de ar é conectada à máscara "full face", que permite ao mergulhador trabalhar de forma mais segura, mantendo contato com a superfície via rádio.

O sistema dependente é utilizado também no serviço de manutenção e inspeção de usinas hidrelétricas, e como aqui, no estado de Rondônia, existem duas Usinas Hidrelétricas em construção, resolvemos conhecer um pouco mais sobre esta profissão.

Na UHE Jirau, a empresa responsável pela execução deste trabalho é a Ilha Sub – Atividades Subaquáticas, de Ilha Solteira, São Paulo. De acordo com Valdir Dario, Supervisor de Mergulho, a empresa presta serviço por todo o país e atua também na usina Del Gallo, em Cutzamala Del Pizon – Guerrero, no México.

A equipe conta com 5 profissionais de mergulho raso, sendo 1 Supervisor de Mergulho, 1 Técnico Hiperbárico e 3 Mergulhadores. Este trabalho é realizado até 50 metros de profundidade no vertedouro à montante e à jusante da usina e consiste na limpeza dos vãos do vertedouro, retirando matos e troncos, e fazendo reparos nos equipamentos como, por exemplo, solda. Para a realização das atividades no Rio Madeira é preciso que estejam presentes os bombeiros, segurança do trabalho e um médico de emergência.

Lucas Daniel é Supervisor de Mergulho há 09 anos na empresa e nos disse que trabalhar no Rio Madeira não é nada fácil, e que além de ser um rio perigoso, sua água é turva, ou seja, não dá pra enxergar nada lá embaixo.

"Não é fácil mergulhar, tem que ter amor pelo que faz, pois é muito arriscado. Qualquer erro seria fatal. Mas, por outro lado, é uma coisa incrível. Penso que estou em outro mundo, um mundo que é meu", declarou Marlon Moraes, mergulhador e técnico de câmara hiperbárica.

Fonte: <http://www.pro-rs.com.br/mergulho-profissional.html>

Março é um mês muito especial...

Dia 8 de março: dia internacional da mulher

Ser mulher não é apenas ser esposa, mãe e cuidar da casa. Ser mulher é ser a guerreira que nos dias atuais compete em pé de igualdade com os homens no mercado de trabalho.

É cada vez mais comum vermos mulheres no comando de grandes empresas, isso porque a mulher tem facilidade em lidar com muitas situações ao mesmo tempo devido à sua capacidade natural de organização.

Parabenizamos você: MULHER, que a cada dia vem conquistando seu espaço, batalhando pelos seus objetivos e passando por cima de todas as dificuldades que existem no mundo mostrando cada vez mais o seu valor.

Por Saimon Santos

Prevenção Contra Furtos e Roubos

Por: Saimon Santos

Casos de furtos e roubos estão acontecendo em Nova Mutum Paraná e a comunidade deve ficar mais atenta e procurar as melhores maneiras de prevenção. Segundo o policial civil, Elias Francisco, "o que mais tem são ocorrências de furtos de casas".

Geralmente, as ocorrências acontecem durante o dia, em casos em que os proprietários viajam e deixam luzes ligadas dia e noite, em locais com objetos expostos na área externa e em comércios sem nenhum cadeado ou tranca.

Como se prevenir?

É importante que você tente minimizar as chances de se tornar uma vítima. Na maioria dos casos, os bandidos procuram os alvos mais fáceis. Desta forma, a dica é que as pessoas adotem comportamentos que diminuam o grau de atratividade, mantendo a casa fechada, evitando deixar coisas expostas e trancando os objetos de maior valor no quarto para dificultar a ação dos bandidos caso ocorram tentativas de furto. Outras dicas são: instalar películas nas janelas, evitar deixar luzes ligadas durante o dia, manter alguma pessoa de sua

confiança em casa, ou comunicar os vizinhos sempre que sair ou viajar para auxiliar na segurança da casa.

No caso de bicicletas e motos o mais indicado é usar trancas ou cadeados para evitar problemas.

Assim, os moradores ajudarão a diminuir o número de furtos e roubos e aumentarão a segurança na comunidade. E, caso você presencie alguma situação estranha, avise à polícia.

MARÇO/2013

- Jornal Observação! 21ª Edição - diagramado

PRIMEIRO FRENTE

JIRAU **JIRAU**

Observação!

..... Informação & Conhecimento

VOCÊ SABIA QUE A BACIA AMAZÔNICA JÁ FOI MAIOR UM DIA?

Super Continente Rodágia

Formação do Oceano Atlântico

ACADEMIA DO JIRAU

Araújo

9960-7357

UM SORRISO INESQUECÍVEL

Expediente 21ª Edição

CLASSIFICAÇÃO

EXCURSÃO

Jornalismo

Escritório

9960-7357

LEPOINT

Papelaria

Presentes Papelaria

Brinquedos Variedades Informáticas

Centro Comercial - Mini Shopping

Fone: (69) 3277-3344

Valer a Pena

Novas Possibilidades

Van da Tia Mirian

ESCOLAR

SIQUEIRA

24H

Novidade Radical

Participação feminina mostra que todo mundo pode brincar sem diferença de sexo

TEKLA

Resto fácil de viajar

Tabela de Tarifas

Destino	Van (Semi) Turístico	Van Turismo	Van Micro-turístico
Caracas	1200	1200	1200
Montevideo	1200	1200	1200
Lima	1200	1200	1200
Porto Alegre	1200	1200	1200

Tel 9966-0067

Van da Tia Mirian

ESCOLAR

SIQUEIRA

24H

TEKLA

Resto fácil de viajar

Tabela de Tarifas

Destino	Van (Semi) Turístico	Van Turismo	Van Micro-turístico
Caracas	1200	1200	1200
Montevideo	1200	1200	1200
Lima	1200	1200	1200
Porto Alegre	1200	1200	1200

Tel 9966-0067

- Jornal Observação! 22ª Edição - diagramado

Edição # 22 - Abril de 2013 • Nova Mutum - Paraná / RO
Observação!
 Informação & Conhecimento

COOPERADAS REALIZANDO SONHOS

O mês de março é dedicado a todas as mulheres, mas as nossas guerreiras continuam a ganhar espaço até mesmo a eleger mais alguns meses do ano para representar a sua importância.

Em alguns lugares do mundo a mulher não tem liberdade de expressão e de atuação no mercado de trabalho, ainda bem que no Brasil esse quadro está mudando rapidamente e a Cooperativa dos Produtores Rurais do Observatório Ambiental Jirau, a COOPROJIRAU, é um exemplo neste sentido.

A cooperada Maria das Graças Coelho mudou-se de São Paulo para Rondônia há 15 anos e lutou desde o dia em que chegou para conquistar sua independência e ajudar seus filhos. A sócia fundadora da Cooperativa participa dos projetos de Produção de Mudas e Galinhas Capões e como resultado deste trabalho, hoje ela auxilia nas despesas da casa, ajuda os netos e vive mais tranqüila, com perspectivas de continuar a ter uma renda sem sair da sua terra. Seus planos é continuar a participar dos projetos da COOPROJIRAU.

Assim como dona Maria das Graças, a Cooperada Carolina Vicentini participará do novo projeto da cooperativa, Produção e Processamento de Plantas Medicinais e Aromáticas. "A cooperativa tem me ajudado muito, consegui construir a minha casa e estou ajudando meu filho a terminar os estudos..."

Eu mei devotado Santos, também cooperada, nos conta que em toda sua vida teve o sonho de construir sua casa e a cooperativa possibilitou a realização desse sonho! Ela declarou, ainda, que seu esposo também facilmente pretende se cooperar, pois os benefícios são muitos.

A COOPROJIRAU é um sucesso, construída com os resultados alcançados pelas suas cooperadas.

LUCIANA
 • HIGIENIZAÇÃO DE BOVINOS
 • MONITORIA E TRATAMENTO
 • TRATAMENTO DE PARASITÓTIPO
 • TRATAMENTO DE ENFERMIDADES
 • INSECTICIDAS
9960-7351
 Ligue e reserve seu horário.

ACADEMIA Na Vila
 Músicas e Danças
 • INICIAÇÃO EM DANÇA
 • DANÇA DE SALÃO
 • DANÇA DE SALÃO
 • INICIAÇÃO EM DANÇA
9960-7351
 Ligue e reserve seu horário.

Araújo
 MATERIAL DE CONSTRUÇÃO
 "Do chibabá ao tijolo, aqui para construir o seu sonho."
 Fone: (69) 3237-3322
 Av. Jirau, Qd 01 - Lote 6 - Nova Mutum-Paraná

Vandalismo

"... Pegamos baldes com água para tentar apagar o fogo, mas não adiantou".

O vandalismo está crescendo em grande parte das cidades brasileiras e em Nova Mutum Paraná infelizmente, não é diferente.

No dia 8 de março, por volta das 21 horas, um ônibus da empresa Transpar foi queimado na Avenida Raimundo Verissimo, deixando a vizinhança assustada.

Segundo a Polícia Civil, foi registrado um boletim de ocorrência e em sua história consta que foram vistos dois suspeitos encaixados, com galões contendo possivelmente líquido inflamável.

"Eu estava em minha casa, quando fui reparar minhas amigas apareceram dizendo que um ônibus estava pegando fogo. Pegamos baldes com água para tentar apagar o fogo, mas não adiantou", contou Cleideia B. Garcia, moradora da casa ao lado do ônibus incendiado. Ela contou, ainda, que ficou para um amigo, trabalhador na Usina Hidrelétrica Jirau, que pediu aos bombeiros o envio de caminhões pipa para ajudar a apagar o fogo.

A moradora teve prejuízos diretos à medida do Brasil, no valor dos bens de sua casa destruídos e ela não pôde ficar em sua residência por algum tempo por causa do calor.

Muitos curiosos foram até o local para ver o que estava acontecendo, causando transtornos na Avenida.

Há indícios de que o incêndio foi criminoso, mas a polícia desconhece a identidade dos suspeitos.

Caso você tenha alguma informação, registre sua denúncia na Unidade Integrada de Segurança Pública - UNISD, localizada na Rua Jemeppe, esquina com a Rua Pirarara, ou através do telefone (69) 3237-3012. Sua identidade será preservada.

LEPOINT
 Papelaria

•Presentes •Papelaria
 •Briquequinhos •Variedades
 •Informática

Feliz
 Dia das Mães

Mãe, você é e sabedoria que se pratica no seu dia, para que se possa aprender com você tanto cedo, principalmente com você.

Você é todo amor, é pura bondade, inocência e a parábola de todos os bens, que o dinheiro não compra, e ninguém consegue comprar.

Que Deus o abençoe e proteja o seu amor.

Felicidade Mãe.
Parabéns pelo seu dia!

Centro Comercial - Mini Shopping
 Fone: (69) 3237-3344

Baixinhas e Perigosas

Pertencem à ordem de Insetos Hymenoptera, vivem juntas em colônias, agrupadas em uma única família com cerca de 28 mil espécies distribuídas pelo planeta, exceto nas regiões polares. Você sabe de quem estamos falando?

Sim, são elas as formigas.

As formigas estão incluídas em uma única família, Formicidae, e no Brasil, existem cerca de 2 mil espécies. Elas atuam como jardineiras da natureza: escavam o solo, ajudam a ventilar, espalham sementes e são um dos principais predadores de outros insetos.

Mas como tudo na vida, existe o lado bom e o lado ruim. Apesar de sua importância na cadeia alimentar, as formigas são consideradas pragas pela capacidade de proliferação e pela difícil eliminação de toda a colônia.

É comum encontrar formigas em locais úmidos, úmidos e que ofereçam algum tipo de alimento, e como toda praga, é um dos principais alvos da desestigmatização, tanto em ambientes domésticos, quanto públicos e industriais.

Segundo o Dr. Desosteu, o seu portal de busca, em hospitais, por exemplo, a formiga atua como um perigoso vetor, ou seja, como um veículo que transporta germes patogênicos ou parasitas, tornando-se hospedeira intermediária de microrganismos como fungos e bactérias, causando a transmissão de várias infecções hospitalares. Nas residências, a ameaça tem menores proporções, o que não deixa de ser grave.

Ultimamente, moradores de Nova Mutum Paraná, se queixam dos ataques de formigas em suas residências. Dona Marinete Martiniano declarou que é comum em tempo de chuva, as formigas procurarem lugares altos e secos para se abrigarem e estabelecer uma nova casa. Por isso, após estão surgindo muitas formigas nas residências.

Para prevenir o ataque das formigas caseiras, é aconselhável manter o ambiente o mais limpo possível, converter latias nas estruturas, como rachaduras nas paredes e frestas em azulejos e para que elas não cheguem aos açucareiros, pode-se fazer um sachê com gás, ou qualquer outro tipo de matéria fina com alguns cravos de índia. As formigas odeiam o cheiro deste condimento. Utilizar inseticidas em "spray" não dá bom resultado, pois as espécies de formigas urbanas possuem milhões de miríades de operárias (formigas que trabalham), deixam de raihar (que botam ovos) e cria (ovos, larvas e pupas) e, quando percebem o cheiro do inseticida, tratam de fugir para um local bem seguro, dividindo a colônia em vários pedregos e piorando a infestação.

Não seja quanto a barata é comum, as pessoas não devem importância quando aparece alguma formiga no açúcar ou alimento, recomendando inclusive que faz bem às vistas, se ingeridas. Não faça isso. Formiga é tão sua quanto, por exemplo, a barata por se locomover em locais sujos e carregar consigo germes que podem transmitir doenças.

Biopirataria

Dona de uma rica diversidade biológica, o Brasil tornou-se alvo de bandidos que roubam nossos recursos genéticos e biológicos com a intenção de comercializar em outros países, onde são patenteados com fins comerciais. O tráfico inclui, também, o conhecimento das populações tradicionais sobre a utilização de espécies da fauna e flora para a produção de remédios e produtos. Este tipo de crime ocasiona a destruição das florestas, desequilibrando os ecossistemas, e os seres vivos ficam suscetíveis a peste de entrar em extinção.

Apesar do conceito de biopirataria ter surgido recentemente com a Convenção da Organização das Nações Unidas (ONU) sobre Diversidade Biológica, em 1992, a história da biopirataria na Amazônia começou em 1500, quando os portugueses roubaram o segredo de como extrair um pigmento vermelho do Pau Brasil para a fabricação de tintas e corantes.

O inglês Henry Wickham também marcou a história da biopirataria, após roubar uma carga com 70 mil sementes de seringueira e transportar em 50 caixas em um navio com destino à Inglaterra, em meados de 1870. Este episódio transformou as colônias inglesas, na Índia, nas maiores produtoras de látex do mundo, acabando com o ciclo da borracha na Amazônia.

Outras espécies foram roubadas e patenteadas fora do Brasil, como exemplo, o cupuaçu, a espíndula-santa, o apilá e androlina, a cogoba e o jaborandi. Animais como a jaracatiba também são traficadas e os principais compradores são concentradores, zoológicos, indústrias de bebidas, couro e calçados e laboratórios farmacêuticos.

A biopirataria é atualmente a terceira atividade ilegal mais rentável do mundo. Desta forma, o Brasil, é o maior perdedor em relação a esse crime econômico e ecológico.

Saberes Furtivos

Segundo Frederic Arruda, pesquisador da Universidade Federal do Amazonas, é preciso combater, também, a exclusão social, pois as pessoas que não estão integradas com a coletividade e sem informações, acabam tendo sua sabedoria furtada, ou ainda, acabam entrando para o ramo, por não possuírem nenhuma satisfação para seu sustento, tornando-se assim um fermento para o tráfico.

A biopirataria está classificada na Lei Brasileira de Crimes Ambientais como crime contra a Fauna e a Flora. Mas para combatê-la, é preciso implantar fiscalização mais eficiente em nossas reservas naturais e legislação que discipline o acesso aos recursos brasileiros, defina políticas estratégicas e investir mais em pesquisas e tecnologia.

Acesse já o nosso portal!

Tem notícia e informação de qualidade

Fique ligado!

www.observatoriojirau.com.br

SIQUEIRA GUNGHOS
 24H
 Atendimento Particular e Seguradora
 (69) 9956-3161 (69) 9965-6936

TEKLA
 Jeito fácil de viajar

Nova Mutum - Paraná a Porto Velho	Porto Velho à Nova Mutum - Paraná	Nova Mutum - Paraná a União Beneditinos
Saída segunda a sábado: 6h20 E também das: 6h40 às 7h00, 9h00 às 9h30, 13h30 às 14h00, 17h30 às 18h00	Chegada: 7h00 12h00 14h00 18h00	Dia: 8h30 às 9h00 13h30 às 14h00 17h30 às 18h00

*Parada em Jaci - Paraná

Fretamos e alugamos ônibus, micro-ônibus e vans.

Tel 9996-0067

SEMANA SANTA

A Semana Santa é uma tradição religiosa cristã que celebra a paixão, a morte e a ressurreição de Jesus Cristo.

A Igreja se preparou com devoção para a semana mais esperada do ano, momento em que acontecem várias missas, celebrações e a Via Sacra, como de costume em todos os lugares do Brasil.

Aqui em Nova Mutum Paraná não foi diferente. Na Seta - Festa Santa, por volta das 19h30, iniciou-se a primeira parte da encenação na Igreja Católica da comunidade Nossa Senhora de Nazaré e depois a procissão seguiu pelas ruas, assim como a trajetória de Jesus no dia de sua morte.

O teatro foi encenado por integrantes do Grupo de Jovens "Anjos Amigos" e fez sucesso.

"É uma satisfação e tanto participar desse teatro, porque a gente sabe que não é nada por nós, é tudo pela evangelização. Esse é um momento muito importante para nossa Igreja, porque representa tudo o que Jesus fez por nós", contou Thiago Lopes, 19 anos, coordenador do grupo e intérprete do Governador Pilatos, na peça.

As festividades foram especiais este ano, já que todas as atividades foram prestigiadas pela presença do Bispo Dom Maurício, que permaneceu em Nova Mutum Paraná desde a Quinta-Feira Santa até o Domingo de Ramos, celebrando as missas e ouvindo as confissões dos fiéis.

CLASSIFICADOS

EXCURSÃO para Guajará-Mirim todos os domingos. (69) 9995-9845 Leonel

FIQUE ATENTO!
As áreas liberadas estão dentro dos limites de bordado, pintura e ajuar de espanhol. Tudo quarto-feira das 16:30h às 17:00h, na Igreja Católica.

Mundo do Celular
Vivo Internet Móvel Plano Controle Ilimitado Planos Pós-Pagos
Aparelhos de Celular a partir de R\$119,00
Aceitamos cartões VISA e Mastercard

vivo
Condições especiais exclusivas

Caninhão do PASTELAO
12 tipos de ração
Tel: (69) 3237-3092

Comunidade em Foco

Uma História de Sucesso

"Comunidade em Foco" é uma nova coluna em nosso jornal. Por meio deste espaço, as pessoas da comunidade de Nova Mutum Paraná e região são destaque, seja por sua atuação ou por sua história de vida.

Em uma conversa informal, descobrimos uma história de sucesso, aqui em Nova Mutum Paraná, e recebemos a visita deste grupo com a divulgação da entrevista cedida por Marcos Cello de Moura Batista, diretor da empresa Tékia.

Marcos iniciou sua carreira na Tékia há 22 anos, como motorista, e acompanhou o crescimento, os altos e baixos da empresa no decorrer desse período. Em um momento de crise, ele foi convidado pelo dono para ser o seu gerente geral e assim, foi promovido.

A crise ocorreu em decorrência das pessoas terem acesso mais fácil à compra de passagens aéreas, o que afetou na suspensão das viagens rotineiras da empresa para Curitiba (CJ). Marcos, com a ajuda de sua equipe, superou as dificuldades, com inteligência, estratégia e atitude, encontrando uma nova saída para gerar renda, pagar seus funcionários e dedicar a manutenção dos ônibus Nova Mutum Paraná a Jirau Paraná.

O resultado foi visto com pouco alívio. Ele trabalhou muito e continua trabalhando, hoje em dia, sendo responsável pela manutenção, elaboração das escalas, recursos humanos e contratações. Enfim, ele mantém a empresa funcionando satisfatoriamente.

Marcos agradece a confiança do proprietário ao aceitar nele, mesmo com pouca experiência na época. "2012 foi um ano de sucesso e a Tékia faz parte da minha família", declarou o gerente.

A Tékia é anunciante da Jornal Observação! e em conversa sobre os resultados da campanha, sabemos que Marcos já fechou um contrato de trabalho no Rio de Janeiro por meio do anúncio em nosso jornal, postado mensalmente no Jornal do Observatório. Isso que alega o nosso anunciante e a nós da redação. Afinal, o Jornal Observação! é feito para levar informação e gerar sempre a comunidade.

Obs!
Tentativa de Assalto em Nova Mutum Paraná

No dia 18 de março, às 20h50 da manhã, a equipe do Supermercado Esperança foi surpreendida por um elemento que abordou o proprietário do estabelecimento. O assaltante estava armado e tentou disparar várias vezes contra a vítima, que reagiu. Não, por sorte, a arma falhou e o assaltante fugiu.

Após tomar conhecimento da situação, o setor de investigação da Polícia Civil de Nova Mutum Paraná realizou diversas diligências a fim de prender o responsável. Através de denúncia e informações, os policiais localizaram o suspeito em sua residência, em Jaci Paraná, o qual foi reconhecido e encaminhado ao presídio de médio porte "Pandaná", em Porto Velho.

Essa operação foi realizada com êxito e o departamento de investigação pede a colaboração da população para a resolução de crimes desse tipo natureza, fornecendo informações através do telefone (69) 3237-3032.

Expediente 22 Edição

Do trabalho de 2016, o Observatório Ambiental (Oa) não integra do Programa de Educação Ambiental da UMS, órgão em Nova Mutum Paraná desenvolvido e coordenado através de Marilene, Denise, Patrícia, Sônia, Conceição, Patrícia, Rosemarie e Milton Dagnas.

Atuando em conjunto com o projeto Meio Ambiente e Produção sustentável, monitoramos conflitos e desconfortos. Essa monitoria tem como objetivo a construção do Observatório, que prepara para nos o Jornal Observação! com apoio da Igreja Evangélica de Brasil.

Revisão de Conteúdo: Redação e Revisão: Denise Galati, Amanda Felicidade, Anderson Romão, Sandra Mendes e Sorvani Rocha, Estágio: Isabela Galati, Isadora Nicácio, Anderson Romão, Rê Rocha, Tássia Mendes, Tatiane Santos, Dagiane de Azeite Galati, Christiana Nicácio, Anderson Romão, Rê Rocha, Anderson Nicácio e Isabela Galati.

Editor: Mauro Observatório - Coordenação: Leticia Di Paula, Pádua Galati, Edson Seixas, Priscila Vanessa Canali.

MERCANTIL TUDODIBOM
Atacamos Cartões

Atacamos:
Utilidades Domésticas
Cosméticos
Produtos de Limpeza
Presentes

Rua Raimundo Veríssimo, 10. Próximo à Igreja Católica.
Horário de Funcionamento: das 07h00 às 23h00.
(069) 3237-3092

- **Matérias elaboradas**

Cooperadas Realizando Sonhos

Por Amanda Felicidade

O mês de março é dedicado a todas as mulheres, mas se essas guerreiras continuarem a ganhar espaço será necessário eleger mais alguns meses do ano para representar a sua importância.

Em alguns lugares do mundo a mulher não tem liberdade de expressão e de atuação no mercado de trabalho, ainda bem que no Brasil esse quadro está mudando rapidamente e a Cooperativa dos Produtores Rurais do Observatório Ambiental Jirau, a COOPPROJIRAU, é um exemplo neste sentido.

A cooperada Maria das Graças Coelho mudou-se de São Paulo para Rondônia há 15 anos e lutou desde o dia em que chegou pra conquistar sua independência e ajudar seus filhos. A sócia fundadora da Cooperativa participa dos projetos de Produção de Mudas e Galinha Caipira e como resultado deste trabalho, hoje ela auxilia nas despesas da casa, ajuda os netos e vive mais tranquila, com perspectivas de continuar a ter uma renda sem sair da sua terra. Seus planos é continuar a participar dos projetos da COOPPROJIRAU.

Assim como dona Maria das Graças, a Cooperada Carolina Vicentini participará do novo projeto da cooperativa, Produção e Processamento de Plantas Medicinais e Aromáticas. “A cooperativa tem me ajudado muito, consegui construir a minha casa e estou ajudando meu filho a terminar os estudos”, contou Carolina, expressando a sua satisfação. Ela é de Santa Catarina, mora em Rondônia desde 1994 e participa do Plantio de Mudas com a ajuda de seu marido.

Euzenir Deodato Santos, também cooperada, nos contou que em toda sua vida teve o sonho de construir sua casa e que a cooperativa possibilitou a realização desse sonho! Ela declarou, ainda, que seu esposo Juvenal Nascimento pretende se cooperar, pois os benefícios são muitos.

A COOPPROJIRAU é um sucesso, construída com os resultados alcançados pelos seus cooperados.

Vandalismo

Por Álvaro Cabral

Foto Álvaro Cabral e Sabrina Matiello



O vandalismo está crescendo em grande parte das cidades brasileiras e em Nova Mutum Paraná infelizmente, não é diferente.

No dia 8 de março, por volta das 21 horas, um ônibus da empresa Translider foi queimado na Avenida Raimundo Veríssimo, deixando a vizinhança assustada.

Segundo a Polícia Civil, foi registrado um boletim de ocorrência e em seu histórico consta que foram vistos dois suspeitos encapuzados, com galões contendo possivelmente líquido inflamável.

“Eu estava em minha casa, quando de repente minhas amigas apareceram dizendo que um ônibus estava pegando fogo. Pegamos baldes com água para tentar apagar o fogo, mas não adiantou”, contou Clenilda B. Garcia, moradora da casa ao lado do ônibus incendiado. Ela contou, ainda, que ligou para um amigo, trabalhador na Usina Hidrelétrica Jirau, que pediu aos bombeiros o envio de caminhões-pipa para ajudar a apagar o fogo.

A moradora teve prejuízos devido à explosão do ônibus, os vidros das janelas de sua casa trincaram e ela não pôde ficar em sua residência por algum tempo por causa do calor.

Muitos curiosos foram até o local para ver o que estava acontecendo, causando tumulto na avenida.

Há indícios de que o incêndio foi criminoso, mas a polícia desconhece a identidade dos suspeitos.

Caso você tenha alguma informação, registre sua denúncia na Unidade Integrada de Segurança Pública - UNISP, localizada na Rua Jenipapo, esquina com a Rua Pirarara, ou através do telefone (69) 3237 - 3012. Sua identidade será preservada.

Baixinhas e Perigosas

Por Andressa Rocha

Pertencem à ordem de insetos Hymenoptera, vivem juntas em colônias, agrupam-se em uma única família e cerca de 18 mil espécies estão distribuídas pelo planeta, exceto nas regiões polares. Você sabe de quem estamos falando?

Sim, são elas: as formigas.

As formigas estão incluídas em uma única família, Formicidae, e no Brasil, existem cerca de 2 mil espécies. Elas atuam como jardineiras da natureza: escavam o solo, ajudam a ventilá-lo, espalham sementes e são uns dos principais predadores de outros insetos.

Mas como tudo na vida, existe o lado bom e o lado ruim. Apesar de sua importância na cadeia alimentar, as formigas são consideradas pragas pela capacidade de proliferação e pela fácil locomoção de toda a colônia.

É comum encontrar formigas em locais quentes, úmidos e que ofereçam algum tipo de alimento, e como toda praga, é um dos principais alvos da dedetização, tanto em imóveis domésticos, quanto públicos e industriais.

Segundo o site Dedetização, o seu portal de busca, em hospitais, por exemplo, a formiga atua como um perigoso vetor, ou seja, como um veículo que transporta germes patogênicos ou parasitos, tornando-se hospedeira intermediária de microrganismos como fungos e bactérias, causando a transmissão de sérias infecções hospitalares. Nas residências, a ameaça tem menores proporções, o que não deixa de ser grave.

Ultimamente, moradores de Nova Mutum Paraná, se queixam dos ataques de formigas em suas residências. Dona Marinete Martiniano declarou que é comum em tempo de chuva, as formigas procurarem lugares altos e secos para se abrigarem e estabelecer uma nova casa. Por isso, agora estão surgindo muitas formigas nas residências.

Para prevenir o ataque das formigas caseiras, é aconselhável manter o ambiente o mais limpo possível, consertar falhas nas estruturas, como rachaduras nas paredes e frestas em azulejos e para que elas não cheguem aos açucareiros, pode-se fazer um sachê com gaze, ou qualquer outro tecido de malha fina, com alguns cravos-da-índia. As formigas odeiam o cheiro deste condimento. Utilizar inseticidas em "spray" não dá bom resultado, pois as espécies de formigas urbanas possuem ninhos com milhares de operárias (formigas que trabalham), dezenas de rainhas (que botam ovos) e cria (ovos, larvas e pupas) e, quando percebem o cheiro do inseticida, tratam de fugir para um local bem seguro, dividindo a colônia em vários pedaços e piorando a infestação.

Faz bem às vistas?

É comum, as pessoas não darem importância quando aparece alguma formiga no açúcar ou alimento, mencionando inclusive que faz bem às vistas, se ingeridas. Não faça isso. Formiga é tão suja quanto, por exemplo, a barata por se locomover em locais sujos e carregar consigo germes que podem transmitir doenças.

Biopirataria

Por: Sabrina Matiello

Dono de uma rica diversidade biológica, o Brasil tornou-se alvo de bandidos que roubam nossos recursos genéticos e biológicos com a intenção de comercializar em outros países, onde são patenteados com fins comerciais. O tráfico inclui, também, o conhecimento das populações tradicionais sobre a utilização de espécies da fauna e flora para a produção de remédios e produtos. Este tipo de crime ocasiona a destruição das florestas, desequilibrando os ecossistemas, e os seres vivos ficam suscetíveis a ponto de entrar em extinção.

Apesar do conceito de biopirataria ter surgido recentemente com a Convenção da Organização das Nações Unidas (ONU) sobre Diversidade Biológica, em 1992, a história da biopirataria na Amazônia começou em 1500, quando os portugueses roubaram o segredo de como extrair um pigmento vermelho do Pau Brasil para a fabricação de tintas e corantes.

O inglês Henry Wickham também marcou a história da biopirataria, após roubar uma carga com 70 mil sementes de seringueira e transportar em 50 cestos em um navio com destino à Inglaterra, em meados de 1870. Este episódio transformou as colônias inglesas, na Índia, nas maiores produtoras de látex do mundo, acabando com o ciclo da borracha na Amazônia.

Outras espécies foram roubadas e patenteadas fora do Brasil, como exemplo, o cupuaçu, a espinheira-santa, o açaí, a andiroba, a copaíba e o jaborandi. Animais como a jararaca também são traficadas e os principais compradores são colecionadores, zoológicos, indústrias de bolsas, couro e calçados e laboratórios farmacêuticos.

A biopirataria é atualmente a terceira atividade ilegal mais rentável do mundo. Desta forma, o Brasil, é o maior perdedor em relação a esse crime econômico e ecológico.

Saberes Furtados

Segundo Frederico Arruda, pesquisador da Universidade Federal do Amazonas, é preciso combater, também, a exclusão social, pois as pessoas que não estão integradas com a coletividade e sem informações, acabam tendo seus saberes furtados, ou ainda, acabam

entrando para o ramo, por não possuir renda satisfatória para seu sustento, tornado-se assim um fermento para o tráfico.

A biopirataria está classificada na Lei Brasileira de Crimes Ambientais como crime contra a fauna e a flora. Mas para combatê-la, é preciso implantar fiscalização mais eficiente em nossas reservas naturais e legislação que discipline o acesso aos recursos brasileiros, definir políticas estratégicas e investir mais em pesquisas e tecnologia.

Semana Santa

Por Andressa Rocha



A Semana Santa é uma tradição religiosa cristã que celebra a paixão, a morte e a ressurreição de Jesus Cristo.

A Igreja se preparou com devoção para a semana mais esperada do ano, momento em que acontecem várias missas, celebrações e a Via Sacra, como de costume em todos os lugares do Brasil.

Aqui em Nova Mutum Paraná não foi diferente. Na Sexta - Feira Santa, por volta das 19h30, iniciou-se a primeira parte da encenação na Igreja Católica da comunidade Nossa Senhora de Nazaré e depois a procissão seguiu pelas ruas, assim como a trajetória de Jesus no dia de sua morte.

O teatro foi encenado por integrantes do Grupo de Jovens "Anjos Amigos" e fez sucesso.

"É uma satisfação e tanto participar desse teatro, porque a gente sabe que não é nada por nós, é tudo pela evangelização. Esse é um momento muito importante para nossa igreja,

porque representa tudo o que Jesus fez por nós”, contou Thiago Lopes, 19 anos, coordenador do grupo e intérprete do Governador Pilatos, na peça.

As festividades foram especiais este ano, já que todas as atividades foram prestigiadas pela presença do Bispo Dom Moacir, que permaneceu em Nova Mutum Paraná desde a Quinta-Feira Santa até o Domingo de Páscoa, celebrando as missas e ouvindo as confissões dos fieis.

Uma História de Sucesso

Por Saimon Santos

“Comunidade em Foco” é uma nova coluna em nosso jornal. Por meio deste espaço, as pessoas da comunidade de Nova Mutum Paraná e região são destaque, seja por sua atuação ou por sua história de vida.

Em uma conversa informal, descobrimos uma história de sucesso, aqui em Nova Mutum Paraná, e resolvemos inaugurar este espaço com a divulgação da entrevista cedida por Marcos Célio de Moura Batista, diretor da empresa Tekla.

Marcos iniciou sua carreira na Tekla há 22 anos, como motorista, e acompanhou o crescimento, os altos e baixos da empresa no decorrer deste período. Em um momento de crise, ele foi convidado pelo dono para ser o seu gerente geral e assim, foi promovido.

A crise ocorreu em decorrência das pessoas terem acesso mais fácil à compra de passagens aéreas, o que acarretou na suspensão das viagens rodoviárias da empresa para Fortaleza (CE). Marcos, com a ajuda de sua equipe, superou as dificuldades, com inteligência, estratégia e astúcia, encontrando uma nova saída para gerar renda, pagar seus funcionários e dívidas: a implantação das linhas Nova Mutum Paraná e Jacy Paraná.

O resultado não veio com pouco esforço. Ele trabalhou muito e continua trabalhando, hoje em dia, sendo responsável pela manutenção, elaboração das escalas, recursos humanos e contratações. Enfim, ele mantém a empresa funcionando apropriadamente.

Marcos agradece a confiança do proprietário ao acreditar nele, mesmo com pouca experiência na época. “2012 foi um ano de sucesso e a Tekla faz parte da minha família”, declarou o gerente.

A Tekla é anunciante do Jornal Observação! e em conversa sobre os resultados da parceria, soubemos que Marcos já fechou um contrato de trabalho no Rio de Janeiro por meio do anúncio em nosso jornal, postado mensalmente no Portal do Observatório. Fato que alegrou o nosso anunciante e a nós da redação. Afinal, o Jornal Observação! é feito para levar informação e prestar serviços à comunidade.

Tentativa de Assalto em Nova Mutum Paraná

Por Sabrina Matiello



No dia 18 de março, às 5h50 da manhã, a equipe do Supermercado Esperança foi surpreendida por um elemento que abordou o proprietário do estabelecimento. O infrator estava armado e tentou disparar várias vezes contra a vítima, que reagiu. Mas, por sorte, a arma falhou e o assaltante fugiu.

Após tomar conhecimento da situação, o setor de investigação da Polícia Civil de Nova Mutum Paraná realizou diversas diligências a fim de prender o responsável. Através de denúncias e informações, os policiais localizaram o suspeito em sua residência, em Jaci Paraná, o qual foi reconhecido e encaminhado ao presídio de médio porte "Pandinha", em Porto Velho.

Essa operação foi realizada com êxito e o departamento de investigação pede a colaboração da população para a resolução de outros casos desta natureza, fornecendo informações através do telefone (69) 3237 - 3012.