

USINA HIDRELÉTRICA CANA BRAVA

PROGRAMA DE MONITORAMENTO DA ICTIOFAUNA

FASE PÓS-ENCHIMENTO DO RESERVATÓRIO – ANO IX

II RELATÓRIO TÉCNICO PARCIAL

SETEMBRO DE 2011

SUMÁRIO

APRESENTAÇÃO	1
INFRAESTRUTURA	1
EQUIPES DE TRABALHO	1
A. EQUIPE TÉCNICA	1
B. APOIO LOGÍSTICO E OPERACIONAL.....	2
METODOLOGIA	2
A. ESTRATÉGIA AMOSTRAL	2
B. TRECHOS AMOSTRAIS	5
C. ANÁLISE DE DADOS ECOLÓGICOS	5
RESULTADOS	6
A. DIVERSIDADE ICTIOFAUNÍSTICA.....	6
B. DESTINAÇÃO DOS ESPÉCIMES CAPTURADOS	9
C. ANÁLISE DO CONTEÚDO ESTOMACAL	9
D. ANÁLISE DO ESTÁDIO REPRODUTIVO	13
CONCLUSÕES	13
REFERÊNCIAS BIBLIOGRÁFICAS	14
ANEXO I. Mapeamento dos pontos amostrais	15
ANEXO II. <i>Checklist</i> fotográfico de parte das espécies registradas	17
ANEXO III. Demonstrativo geral das capturas, dos dados biométricos e da destinação dos espécimes capturados.....	21
ANEXO IV. Demonstrativo do conteúdo estomacal dos espécimes registrados	40
ANEXO V. Demonstrativo do estágio reprodutivo dos espécimes registrados.....	46

APRESENTAÇÃO

O presente Relatório Técnico trata dos resultados da segunda campanha de campo do Programa de Monitoramento da Ictiofauna (PMI), realizada durante o Ano IX da Fase Pós-enchimento, na área de influência da Usina Hidrelétrica Cana Brava (UHE Cana Brava), no período entre 01 e 10 de agosto de 2011. Este programa é executado por contrato entre a Tractebel Energia S/A (TRACTEBEL) e a Systema Naturae Consultoria Ambiental Ltda. (NATURAE).

As atividades do PMI são licenciadas pela Secretaria Estadual do Meio Ambiente e dos Recursos Hídricos (SEMARH) através do Processo nº 13.961/2010, e atualmente está em vigor a Licença para Pesca Científica nº 029/2010, com validade entre 13.10.2010 e 13.10.2011.

INFRAESTRUTURA

Durante esta campanha a equipe da NATURAE contou com a infraestrutura do acampamento-base montado pela equipe do Programa da Fauna Silvestre, estruturado à margem esquerda do reservatório da UHE Cana Brava, próximo à sede da Associação de Piscicultores de Minaçu (coordenadas geográficas: 22L 808501 e 8500700), no município de Minaçu - GO.

Para as atividades de campo foram utilizados um veículo *pick-up* 4x4, um barco de alumínio de 6 m de comprimento equipado com motor de popa 40HP, além de equipamentos fotográficos e de georreferenciamento.

EQUIPES DE TRABALHO

A. EQUIPE TÉCNICA

Responsabilidade Técnica

- | | |
|--|-------------------------------------|
| • Biól. Ph.D. Nelson Jorge da Silva Júnior | Coordenador Geral |
| • Biól. M. Sc. Marcio Candido da Costa | Coordenador Técnico |
| • Méd. Vet. Ricardo Vieira Leone | Responsabilidade Médico Veterinária |

Ictiofauna (coletas em campo)

- Biól. Ivan Viana Tibúrcio
- Biól. Samuel Bernardes Coelho

Elaboração e Revisão de Relatório

- Biól. M. Sc. Roberto Leandro da Silva

B. APOIO LOGÍSTICO E OPERACIONAL

- Sr. Lindomar da Silva Carneiro Barqueiro

METODOLOGIA

A. ESTRATÉGIA AMOSTRAL

Durante as atividades de campo são empregados quatro métodos de captura, que consistem na utilização de redes de espera, armadilhas gaiola (jequi), equipamentos convencionais (anzol) e tarrafas (NATURAE, 2009).

Em cada trecho amostral são instaladas 20 redes de espera (malhas de 12, 30, 40, 60 e 90 mm entre nós), cada uma com 10 m de comprimento por 1,80 m de largura (18 m²), totalizando 360 m² de rede por dia ou 720 m² por trecho. As redes permanecem montadas em cada trecho durante um período de 48 horas (dois dias e duas noites). As revisões são efetuadas às 7:00, 10:00, 16:00 e 19:00 horas.

A captura com armadilhas gaiola (jequi) consiste na instalação de uma unidade por trecho amostral. São utilizados como isca, porções de arroz cozido e milho verde, depositados no fundo da armadilha, que é deixada submersa a uma profundidade média de 1 m. A mesma permanece em cada ponto por um período de 48 horas, sendo revisada a cada 12 horas. Esse método visa à coleta de espécies de pequeno porte e alevinos.

O racional das coletas com tarrafa e com equipamentos convencionais consiste na atuação de dois pescadores durante duas horas diárias em cada trecho amostral, durante dois dias consecutivos. Contudo, a coleta com tarrafa só é desenvolvida em pontos com características que permitam a utilização desta, que só é eficaz em ambientes com correnteza fraca e também que não tenha aflorações rochosas ou detritos que se agarrem à tarrafa.

As Tabelas de 1 a 4 apresentam, respectivamente, a descrição dos pontos amostrados por redes de espera, armadilhas gaiola (jequi), anzol e tarrafa.

Tabela 1. Descrição dos pontos amostrais – Redes de espera.

TRECHO	PONTO	MALHA DA REDE (mm entre nós)	COORDENADAS (UTM)
1 (Rio do Carmo)	1	40	22L 812130 e 8515262
	2	30	22L 812171 e 8515234
	3	30	22L 812208 e 8515266
	4	12	22L 812239 e 8515244
	5	12	22L 812277 e 8515204
	6	30	22L 812314 e 8515248
	7	12	22L 812355 e 8515292
	8	30	22L 812385 e 8515322
	9	12	22L 812439 e 8515254
	10	40	22L 812466 e 8515214
	11	40	22L 812531 e 8515210
	12	60	22L 812574 e 8515210
	13	60	22L 812638 e 8515190
	14	60	22L 812688 e 8515238
	15	90	22L 812787 e 8515252
	16	40	22L 812787 e 8515252
	17	90	22L 813595 e 8515260
	18	60	22L 813738 e 8515074
	19	90	22L 813757 e 8515042
	20	90	22L 813757 e 8515042
2 (Rio São Félix)	21	60	22L 815677 e 8501670
	22	60	22L 815641 e 8501618
	23	90	22L 815632 e 8501574
	24	90	22L 815572 e 8501514
	25	90	22L 815664 e 8501448
	26	60	22L 815742 e 8501434
	27	40	22L 815795 e 8501406
	28	40	22L 815824 e 8501380
	29	60	22L 815767 e 8501346
	30	40	22L 815717 e 8501330
	31	30	22L 815643 e 8501348
	32	30	22L 815623 e 8501294
	33	30	22L 815618 e 8501236
	34	12	22L 815597 e 8501170
	35	40	22L 815550 e 8501134
	36	12	22L 815497 e 8501054
	37	30	22L 815507 e 8500974
	38	12	22L 815366 e 8500884
	39	12	22L 815324 e 8500836
	40	90	22L 815337 e 8500834
3 (Rio Preto)	41	40	22L 812090 e 8491440
	42	12	22L 812151 e 8491458
	43	12	22L 812209 e 8491458
	44	12	22L 812266 e 8491498
	45	12	22L 812240 e 8491506
	46	30	22L 812255 e 8491440
	47	30	22L 812274 e 8491406
	48	60	22L 812297 e 8491340
	49	30	22L 812310 e 8491290
	50	40	22L 812395 e 8491200
	51	40	22L 812449 e 8491178
	52	60	22L 812453 e 8491132

Tabela 1. Continuação.

TRECHO	PONTO	MALHA DA REDE (mm entre nós)	COORDENADAS (UTM)
3 (Rio Preto)	53	30	22L 812504 e 8491100
	54	60	22L 812549 e 8491064
	55	90	22L 812610 e 8491086
	56	40	22L 812610 e 8491086
	57	90	22L 812644 e 8490890
	58	60	22L 812555 e 8490868
	59	90	22L 812527 e 8490888
	60	90	22L 812644 e 8490890
4 (Rio Tocantins – Avá-Canoeiros)	61	12	22L 807964 e 8475454
	62	30	22L 807988 e 8475536
	63	30	22L 808029 e 8475604
	64	12	22L 808085 e 8475670
	65	12	22L 808200 e 8475758
	66	30	22L 808216 e 8475802
	67	12	22L 808282 e 8475890
	68	40	22L 808351 e 8476080
	69	30	22L 808425 e 8476220
	70	40	22L 808437 e 8476282
	71	40	22L 808526 e 8476396
	72	40	22L 808578 e 8476486
	73	60	22L 808693 e 8476600
	74	60	22L 808891 e 8476612
	75	60	22L 808909 e 8476564
	76	90	22L 808888 e 8476534
	77	60	22L 808915 e 8476498
	78	90	22L 808953 e 8476506
79	90	22L 809008 e 8476468	
80	90	22L 809008 e 8476468	

Tabela 2. Descrição dos pontos amostrais – Armadilhas gaiola (Jequi).

TRECHO	PONTO	COORDENADAS (UTM)
1	J-1	22L 812101 e 8515272
2	J-2	22L 815331 e 8500836
3	J-3	22L 812287 e 8491523
4	J-4	22L 808032 e 8475610

Tabela 3. Descrição dos pontos amostrais – Anzol.

TRECHO	PONTO	COORDENADAS (UTM)
1	A-1	22L 813755 e 8515042
2	A-2	22L 815364 e 8500814
3	A-3	22L 812209 e 8491458
4	A-4	22L 808085 e 8475670

Tabela 4. Descrição dos pontos amostrais – Tarrafa.

TRECHO	PONTO	COORDENADAS (UTM)
1	T-1	22L 813755 e 8515042
2	T-2	22L 815632 e 8501574
3	T-3	22L 812287 e 8491523
4	T-4	22L 808085 e 8475670

Após a captura, os peixes são submetidos à tomada de dados biométricos, identificação, registro fotográfico e soltura, descarte ou destinação científica.

Quanto ao descarte, trata-se de espécimes que sofrem predação de tal forma que não apresentam condições para o aproveitamento científico. Já a destinação científica envolve a preservação de espécimes com identificação taxonômica difícil ou duvidosa, os quais são fixados com formol 10% e serão posteriormente enviados a centros de pesquisa especializados e devidamente autorizados para a confirmação da identificação taxonômica. A destinação científica envolve também a preservação de indivíduos para a análise do conteúdo estomacal e do estágio reprodutivo, que é realizada no Centro de Estudos e Pesquisas Biológicas da Pontifícia Universidade Católica de Goiás (CEPB/PUC-GO) e também de indivíduos com hábito alimentar carnívoro, os quais são congelados e enviados ao Instituto de Química de Araraquara da Universidade Estadual Paulista (IQA/UNESP) para análise da presença de metais poluentes.

B. TRECHOS AMOSTRAIS

Para a amostragem da ictiofauna foram demarcados quatro trechos amostrais distribuídos ao longo da área do reservatório da UHE Cana Brava e seus principais tributários. Dessa forma, os trechos foram estabelecidos nos locais das antigas confluências do rio Tocantins com os rios do Carmo (Trecho 1), São Félix (Trecho 2) e Preto (Trecho 3), além do trecho no rio Tocantins, em área de transição de ambiente lótico para lêntico, na porção terminal do reservatório da UHE Cana Brava, próximo à reserva indígena Avá-Canoeiros (Trecho 4). No Anexo I é apresentado o mapeamento dos trechos amostrais.

Define-se como trecho amostral, uma área com aproximadamente 1 km de extensão, onde é desenvolvida a metodologia definida para o programa.

C. ANÁLISE DE DADOS ECOLÓGICOS

Para a análise do conteúdo estomacal, o estômago de cada espécime coletado é classificado quanto à quantidade de material em seu interior, podendo encontrar-se vazio, parcialmente vazio, parcialmente cheio ou cheio. Posteriormente, é identificado cada item componente do conteúdo e calculada a sua representatividade.

Quanto à análise do estágio reprodutivo, as gônadas são classificadas de acordo com a sua maturação, podendo enquadrar-se em um dos seguintes estádios: imaturo, em maturação,

maduro ou esvaziado (Vazzoler, 1981). Anotam-se também o sexo do indivíduo bem como o peso das gônadas que se encontram nos estádios imaturo, em maturação e maduro.

Uma análise aprofundada a respeito do conteúdo estomacal, dos hábitos alimentares e do processo de reprodução dos peixes será realizada durante o fechamento dos dados, na elaboração do Relatório Técnico Interpretativo, ao final desta fase do PMI.

RESULTADOS

A. DIVERSIDADE ICTIOFAUNÍSTICA

Foram capturados 572 espécimes pertencentes à classe Actinopterygii e distribuídos em quatro ordens (Myliobatiformes, Characiformes, Siluriformes e Perciformes), 16 famílias, 29 gêneros e 32 espécies. A Tabela 5, a seguir, apresenta uma listagem taxonômica (*checklist*) das espécies registradas durante esta campanha e no Anexo II é apresentado um *checklist* fotográfico com parte dessas espécies.

Os dados quantitativos (QN) demonstraram que a ordem Characiformes foi a mais representativa, com 474 espécimes (82,87% do total) distribuídos entre as famílias Curimatidae (1,75%), Anostomidae (0,17%), Chilodontidae (0,17%), Hemiodontidae (11,71%), Characidae (66,61%), Cynodontidae (0,17%), Erythrinidae (1,40%) e Ctenoluciidae (0,87%). A segunda ordem mais representativa foi Perciformes, com 71 espécimes (12,41%) distribuídos entre as famílias Sciaenidae (7,34%) e Cichlidae (5,07%). A terceira ordem mais representativa foi Siluriformes, com 26 espécimes (4,55%) distribuídos entre as famílias Loricariidae (0,52%), Heptapteridae (0,17%), Pimelodidae (0,52%), Doradidae (0,35%) e Auchenipteridae (2,97%). A ordem menos representativa foi Myliobatiformes, com um espécime (0,17%) pertencente à família Potamotrygonidae (Tabela 5 e Figura 1).

Da mesma forma, a demonstração qualitativa (QL) apontou para a ordem Characiformes como a mais representativa, com 17 espécies (53,12% do total). Contudo, a ordem Siluriformes foi a segunda mais representativa, com oito espécies (25,0%), seguida pela ordem Perciformes, com seis espécies (18,75%). A ordem Myliobatiformes foi representada por uma espécie (3,13%) (Tabela 5 e Figura 2).

Tabela 5. Listagem taxonômica (*checklist*) e resumo quali-quantitativo da ictiofauna registrada durante a segunda campanha de campo do PMI – Fase Pós-Enchimento – Ano IX da UHE Cana Brava.

TAXA	NOME COMUM	N	S	QN	QL
Classe Elasmobranchii		1	1	0,17	3,13
Ordem Myliobatiformes		1	1	0,17	3,13
Família Potamotrygonidae		1	1	0,17	3,13
<i>Potamotrygon</i> sp.	Arraia	1		0,17	
Classe Actinopterygii		571	31	99,83	96,88
Ordem Characiformes		474	17	82,87	53,12
Família Curimatidae		10	1	1,75	3,13
<i>Curimata inornata</i>	Branquinha-baião	10		1,75	
Família Anostomidae		1	1	0,17	3,13
<i>Schizodon vittatus</i>	Araçu-comum	1		0,17	
Família Chilodontidae		1	1	0,17	3,13
<i>Caenotropus labyrinthicus</i>	João-duro	1		0,17	
Família Hemiodontidae		67	2	11,71	6,25
<i>Hemiodus microlepis</i>	Jatuarana-escama-fina	24		4,20	
<i>Hemiodus unimaculatus</i>	Jatuarana-escama-grossa	43		7,52	
Família Characidae		381	9	66,61	28,13
<i>Bryconops alburnoides</i>	Piquirão	127		22,20	
<i>Moenkhausia dichroua</i>	Piaba	189		33,04	
Subfamília Agoniatinae		13		2,27	
<i>Agoniates halecinus</i>	Maiaca	13		2,27	
Subfamília Serrasalminae		27		4,72	
<i>Metynnis</i> cf. <i>lippincottianus</i>	Pacu-cd	3		0,52	
<i>Myleus</i> sp.	Pacu	1		0,17	
<i>Serrasalmus eigenmanni</i>	Piranha-branca	5		0,87	
<i>Serrasalmus rhombeus</i>	Piranha-preta	18		3,15	
Subfamília Characinae		25		4,37	
<i>Galeocharax gulo</i>	Madalena	3		0,52	
<i>Roeboides affinis</i>	Cachorrinha	22		3,85	
Família Cynodontidae		1	1	0,17	3,13
Subfamília Cynodontinae		1		0,17	
<i>Cynodon gibbus</i>	Minguilista	1		0,17	
Família Erythrinidae		8	1	1,40	3,13
<i>Hoplias malabaricus</i>	Traíra	8		1,40	
Família Ctenoluciidae		5	1	0,87	3,13
<i>Boulengerella cuvieri</i>	Bicuda	5		0,87	
Ordem Siluriformes		26	8	4,55	25,00
Família Loricariidae		3	1	0,52	3,13
Subfamília Hypostominae		3		0,52	
<i>Squaliforma emarginata</i>	Acari-chicote	3		0,52	
Família Heptapteridae		1	1	0,17	3,13
<i>Pimelodella cristata</i>	Jundiá	1		0,17	
Família Pimelodidae		3	3	0,52	9,38
<i>Hemisorubim platyrhynchos</i>	Jurupoca	1		0,17	
<i>Pinirampus pirinampu</i>	Barbado	1		0,17	
<i>Sorubim lima</i>	Bico-de-pato	1		0,17	
Família Doradidae		2	1	0,35	3,13
<i>Platydoras costatus</i>	Porquinha	2		0,35	

Tabela 5. Continuação.

TAXA	NOME COMUM	N	S	QN	QL
Família Auchenipteridae		17	2	2,97	6,25
Subfamília Auchenipterinae		17		2,97	
<i>Ageneiosus inermis</i>	Mandubé	3		0,52	
<i>Auchenipterus nuchalis</i>	Mandi-peruano	14		2,45	
Ordem Perciformes		71	6	12,41	18,75
Família Sciaenidae		42	1	7,34	3,13
<i>Plagioscion squamosissimus</i>	Corvina	42		7,34	
Família Cichlidae		29	5	5,07	15,63
Subfamília Cichlinae		7		1,22	
<i>Cichla piquiti</i>	Tucunaré	1		0,17	
<i>Crenicichla marmorata</i>	Jacundá	2		0,35	
<i>Crenicichla strigata</i>	Jacundá	4		0,70	
Subfamília Geophaginae		22		3,85	
<i>Geophagus surinamensis</i>	Acará-tinga	14		2,45	
<i>Satanoperca jurupari</i>	Acará-bicudo	8		1,40	

Legenda: N = Abundância; S = Riqueza; QN = Percentual quantitativo; QL = Percentual qualitativo.

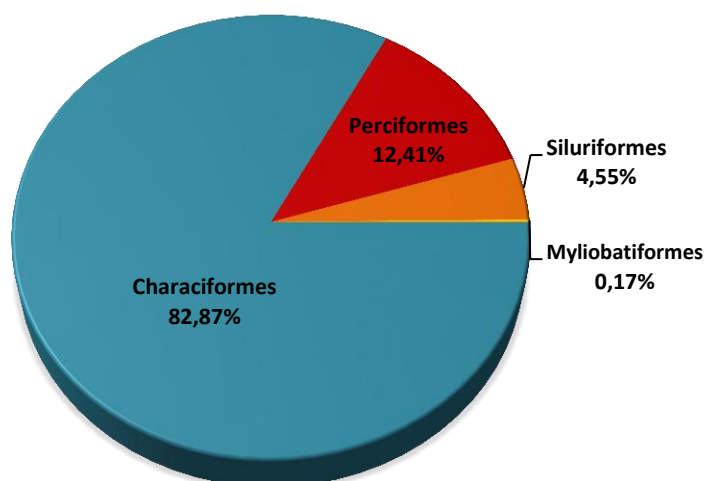


Figura 1. Representatividade quantitativa das ordens.

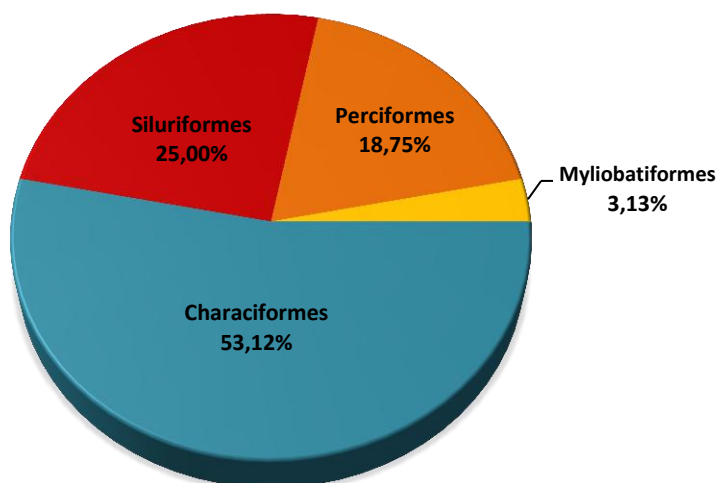


Figura 2. Representatividade qualitativa das ordens.

B. DESTINAÇÃO DOS ESPÉCIMES CAPTURADOS

Dos 572 espécimes capturados, 332 (58,04%) foram soltos após os procedimentos usuais de campo, 108 (18,88%) foram descartados por terem sofrido predação e não apresentarem condições de aproveitamento científico, um (0,18%) foi preservado e destinado ao Centro de Estudos e Pesquisas Biológicas da Pontifícia Universidade Católica de Goiás (CEPB/PUC-GO) para compor o testemunho científico e 131 (22,90%) foram congelados e enviados ao CEPB/PUC-GO para a realização das análises de dados ecológicos, sendo que, foram coletadas amostras da musculatura de 16 destes espécimes e enviadas ao Instituto de Química de Araraquara da Universidade Estadual Paulista (IQA/UNESP) para análise de metais poluentes (Figura 3). Ressalta-se que os espécimes destinados às análises de dados ecológicos são descartados após a realização da coleta de dados.

No Anexo III é apresentado um demonstrativo geral com os dados de captura e destinação dos espécimes registrados durante esta campanha.

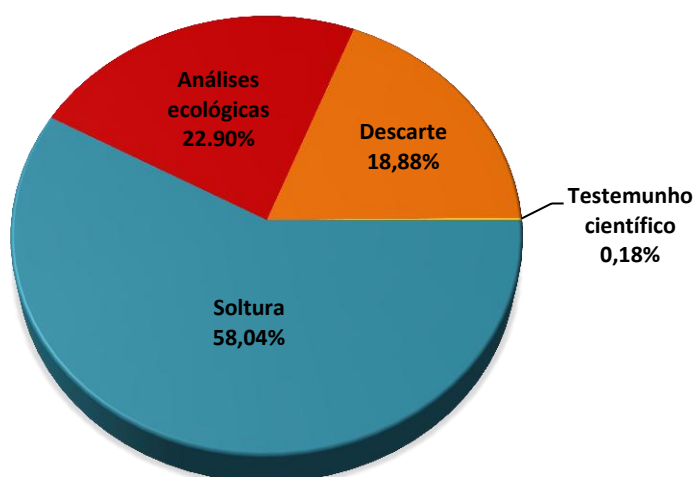


Figura 3. Representatividade da destinação dos espécimes capturados.

C. ANÁLISE DO CONTEÚDO ESTOMACAL

Foram analisados os estômagos de 131 espécimes representantes de 28 espécies. A classificação quanto à quantidade de conteúdo estomacal demonstrou que 52 (39,7%) encontravam-se vazios, 28 (21,37%) parcialmente vazios, 15 (11,45%) cheios e 36 (27,48%) parcialmente cheios (Figura 4).

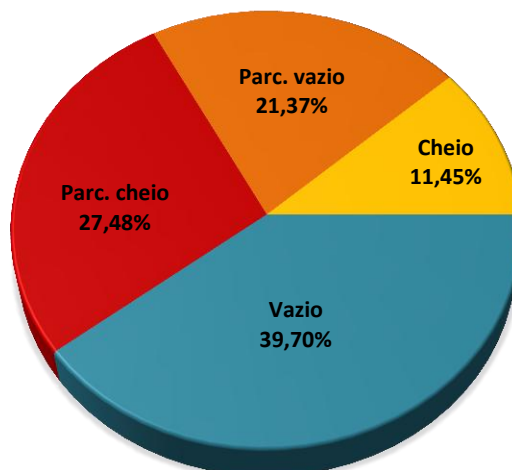


Figura 4. Representatividade das categorias quanto à quantidade de conteúdo estomacal.

Durante as análises observou-se a presença de 15 itens alimentares no conteúdo estomacal das diferentes espécies (Tabela 6). Os resultados demonstram que o item “restos animais” foi o mais explorado, já que esteve presente no conteúdo estomacal de 11 espécies (39,28% do total de espécies analisadas), seguido pelo item “insetos terrestres”, explorado por 10 espécies (35,71%). A jatuarana-escama-grossa (*Hemiodus unimaculatus*) foi a espécie que explorou o maior número de itens alimentares, constatando-se a ocorrência de oito dos 10 itens registrados em seu conteúdo estomacal (66,67% do total de itens). Todos os espécimes analisados de João-duro (*Caenotropus labyrinthicus*), Jacundá (*Crenicichla marmorata*), Minguilista (*Cynodon gibbus*), Madalena (*Galeocharax gulo*), Jatuarana-escama-fina (*Hemiodus microlepis*) e Bico-de-pato (*Sorubim lima*) encontravam-se com os estômagos vazios.

No Anexo IV é apresentado o demonstrativo do conteúdo estomacal dos espécimes analisados.

Tabela 6. Demonstrativo da análise do conteúdo estomacal das espécies registradas durante a segunda campanha de campo do PMI – Fase Pós-Enchimento – Ano IX da UHE Cana Brava.

ESPÉCIE	NOME COMUM	N	ITENS ALIMENTARES													TOTAL DE ITENS		
			ALGAS	ARACNÍDEOS	CRUSTÁCEOS	DETRITO	ESCAMAS	INSETOS AQUÁTICOS	INSETOS TERRESTRES	LARVAS DE INSETO	MOLUSCOS	OVOS DE INSETO	PEIXE	RESTOS ANIMAIS	RESTOS VEGETAIS		SEDIMENTO	SEMENTES
<i>Ageneiosus inermis</i>	Mandubé	3												x				1
<i>Agoniatas halecinus</i>	Maiaca	8								x						x		2
<i>Auchenipterus nuchalis</i>	Mandi-peruano	8						x	x							x		3
<i>Boulengerella cuvieri</i>	Bicuda	3												x				1
<i>Bryconops alburnoides</i>	Piquirão	9								x			x			x		3
<i>Caenotropus labyrinthicus</i>	João-duro	1																0
<i>Crenicichla marmorata</i>	Jacundá	1																0
<i>Crenicichla strigata</i>	Jacundá	4								x								1
<i>Curimata inornata</i>	Branquinha-baião	3															x	1
<i>Cynodon gibbus</i>	Minguilista	1																0
<i>Galeocharax gulo</i>	Madalena	1																0
<i>Geophagus surinamensis</i>	Acará-tinga	9	x				x									x		4
<i>Hemiodus microlepis</i>	Jatuarana-escama-fina	2																0
<i>Hemiodus unimaculatus</i>	Jatuarana-escama-grossa	12	x	x	x	x		x	x					x	x	x	x	10
<i>Hoplias malabaricus</i>	Traíra	3												x		x		2
<i>Metynnis cf. lippincottianus</i>	Pacu-cd	3	x													x	x	3
<i>Moenkhausia dichroua</i>	Piaba	15	x							x						x		3
<i>Myleus sp.</i>	Pacu	1	x							x						x		4
<i>Pimelodella cristata</i>	Jundiá	1														x		1
<i>Plagioscion squamosissimus</i>	Corvina	11				x				x				x		x		4
<i>Platydoras costatus</i>	Porquinha	1										x						1
<i>Roeboides affinis</i>	Cachorrinha	5						x		x						x		3

Tabela 6. Continuação.

ESPÉCIE	NOME COMUM	N	ITENS ALIMENTARES														TOTAL DE ITENS		
			ALGAS	ARACNÍDEOS	CRUSTÁCEOS	DETRITO	ESCAMAS	INSETOS AQUÁTICOS	INSETOS TERRESTRES	LARVAS DE INSETO	MOLUSCOS	OVOS DE INSETO	PEIXE	RESTOS ANIMAIS	RESTOS VEGETAIS	SEDIMENTO		SEMENTES	
<i>Satanoperca jurupari</i>	Acará-bicudo	4				x									x				2
<i>Schizodon vittatus</i>	Araçu-comum	1														x			1
<i>Serrasalmus eigenmanni</i>	Piranha-branca	5	x		x		x		x	x				x	x	x			8
<i>Serrasalmus rhombeus</i>	Piranha-preta	13			x									x	x	x			4
<i>Sorubim lima</i>	Bico-de-pato	1																	0
<i>Squaliforma emarginata</i>	Acari-chicote	2	x			x											x		3
TOTAL		131	7	1	4	4	2	2	10	1	1	1	7	11	8	5	1	-	

Legenda: N = Número de espécimes analisados.

D. ANÁLISE DO ESTÁDIO REPRODUTIVO

Entre os 131 espécimes analisados, ocorreram 47 fêmeas (35,88%), 19 machos (14,50%) e 65 com sexo indeterminado (49,62%) pelo fato de as gônadas estarem em estágio imaturo.

Em relação à maturação das gônadas, 14 fêmeas (29,79% das fêmeas) encontravam-se com gônadas em estágio maduro enquanto apenas sete machos (36,84% dos machos) apresentaram gônadas nesse estágio. Quanto ao estágio "em maturação", observou-se que maioria das fêmeas (70,21%) e dos machos (63,16%) incluiu-se nesta categoria. Todos os indivíduos com sexo indeterminado apresentaram gônadas em estágio imaturo (Figura 5).

No Anexo V encontra-se o demonstrativo do estágio reprodutivo dos espécimes registrados durante esta campanha.

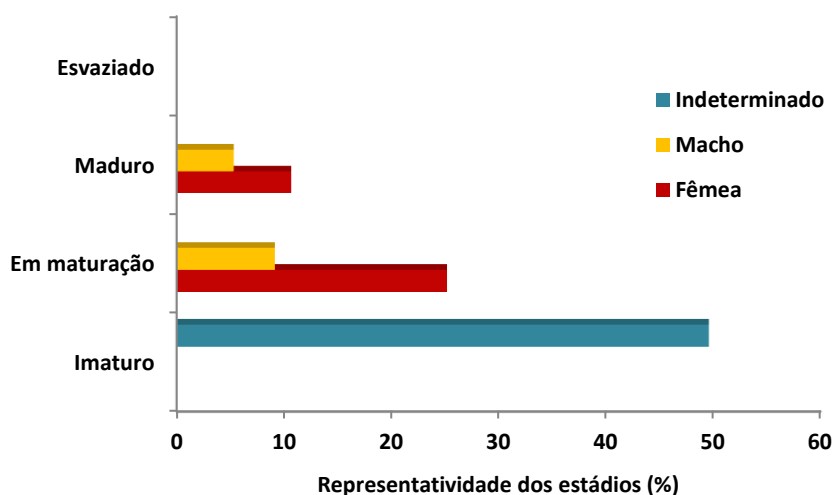


Figura 5. Representatividade percentual dos estágios gonadais.

CONCLUSÕES

1. O número de animais capturados nesta campanha é considerado satisfatório, dentro de uma rotina normal de trabalho;
2. Nenhuma espécie coletada consta nas listas oficiais de animais ameaçados de extinção (IBAMA, CITES e IUCN);
3. Foi registrada uma espécie de arraia (*Potamotrygon* sp.) que ainda está em processo de descrição taxonômica por pesquisadores da Universidade de São Paulo e da Universidade Federal do Tocantins;

4. A análise do conteúdo estomacal demonstrou grande diversidade de itens alimentares explorados pelos peixes da UHE Cana Brava;
5. A análise do estágio reprodutivo demonstrou que maioria dos peixes analisados apresentaram gônadas em estágio imaturo, dessa forma, com sexo indeterminado. Já a maioria dos espécimes machos e fêmeas encontrava-se com gônadas em maturação;
6. Os dados aqui apresentados devem ser tratados como preliminares, uma vez que serão analisados em conjunto com os resultados futuros deste programa.

REFERÊNCIAS BIBLIOGRÁFICAS

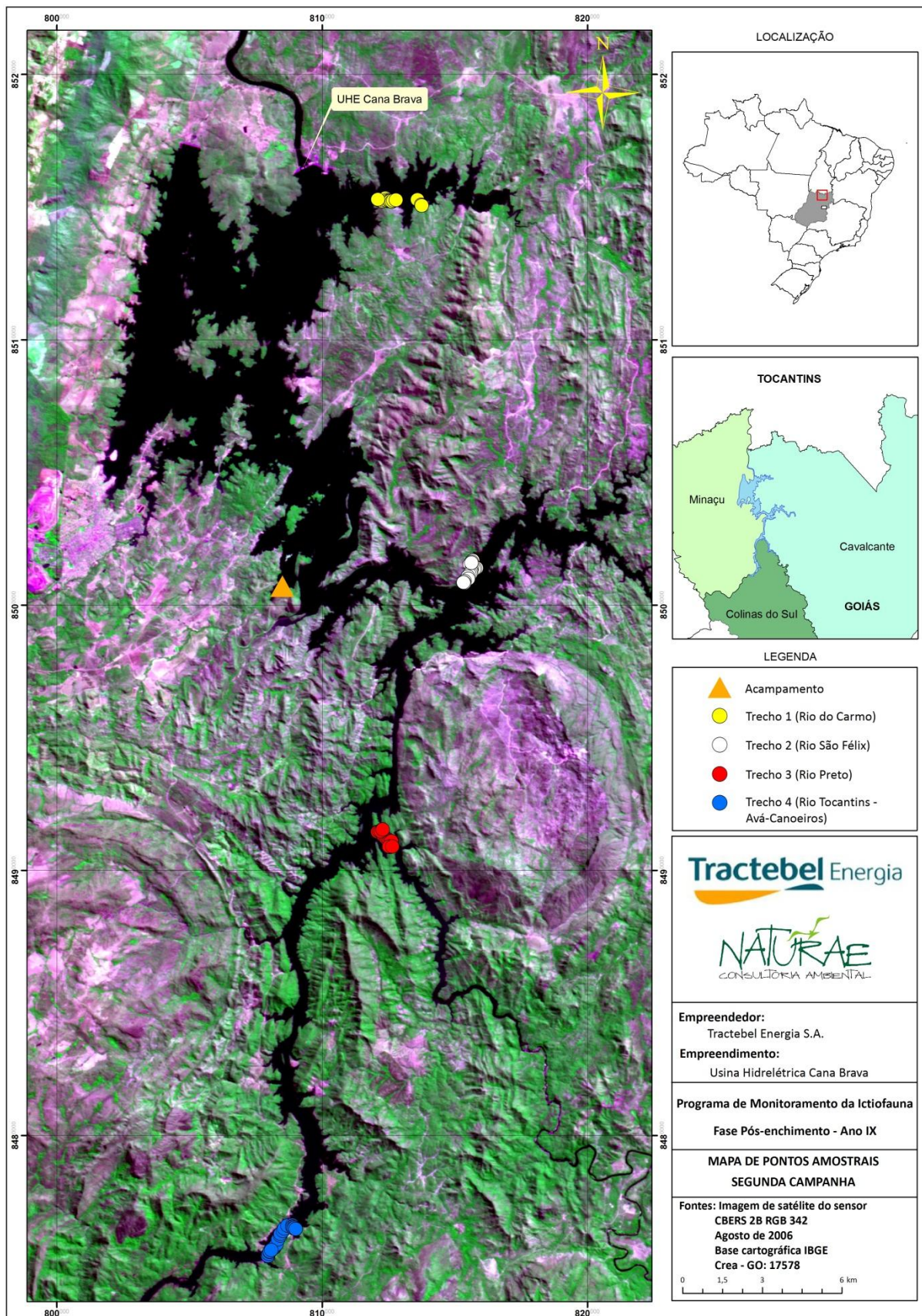
- NATURAE. 2009. Programa de Monitoramento da Ictiofauna – Fase Operação (Ano VIII e IX) – Usina Hidrelétrica Cana Brava. *Detalhamento Técnico*. Goiânia, GO, Brasil.
- VAZZOLER, A. E. A. M. 1981. *Manual de métodos para estudos biológicos de populações de peixes – reprodução e crescimento*. CNPQ. Brasília, DF, Brasil.

Goiânia, 19 de setembro de 2011.



Nelson Jorge da Silva Jr. - Ph. D.
CRBio 13.627-4 CRBM 015-3
Diretor

ANEXO I. Mapeamento dos pontos amostrais da segunda campanha de campo do Programa de Monitoramento da Ictiofauna – Fase Pós-Enchimento – Ano IX da UHE Cana Brava



ANEXO II. *Checklist* fotográfico de parte das espécies registradas durante a segunda campanha de campo do Programa de Monitoramento da Ictiofauna – Fase Pós-Enchimento – Ano IX da UHE Cana Brava



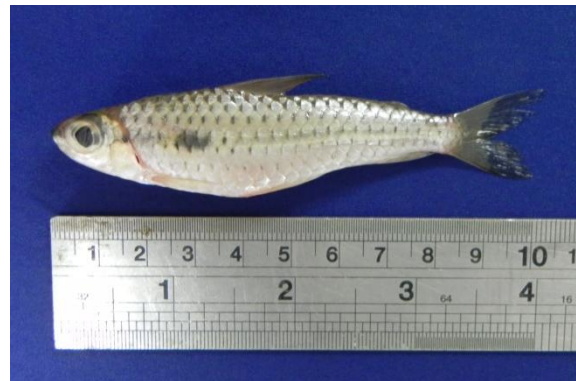
Arraia (*Potamotrygon* sp.)



Branquinha-baião (*Curimata inornata*)



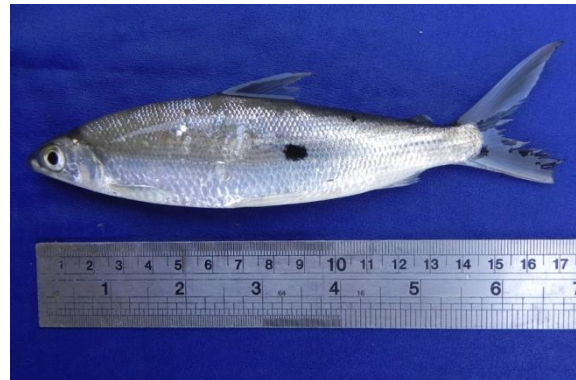
Araçu-comum (*Schizodon vittatus*)



João-duro (*Caenotropus labyrinthicus*)



Jatuarana-escama-fina (*Hemiodus microlepis*)



Jatuarana-escama-grossa (*Hemiodus unimaculatus*)



Piquirão (*Bryconops alburnoides*)



Piaba (*Moenkhausia dichroua*)



Piranha-branca (*Serrasalmus eigenmanni*)



Piranha-preta (*Serrasalmus rhombeus*)



Cachorrinha (*Roeboides affinis*)



Bicuda (*Boulengerella cuvieri*)



Jundiá (*Pimelodella cristata*)



Mandubé (*Ageneiosus inermis*)



Mandi-peruano (*Auchenipterus nuchalis*)



Corvina (*Plagioscion squamosissimus*)



Jacundá (*Crenicichla marmorata*)



Jacundá (*Crenicichla strigata*)



Acará-bicudo (*Satanoperca jurupari*)

ANEXO III. Demonstrativo geral das capturas, dos dados biométricos e da destinação dos espécimes capturados durante a segunda campanha de campo do Programa de Monitoramento da Ictiofauna – Fase Pós-Enchimento – Ano IX da UHE Cana Brava

DATA	Nº REGISTRO	PER.	ESPÉCIE	NOME COMUM	TRECHO	PONTO	MÉTODO	COMP. (cm)	PESO (g)	SEXO	DESTINO
03.08.11	CAB9-4.758	M	<i>Serrasalmus rhombeus</i>	Piranha-preta	2	21	Rede	33,5	650	M	LAB
	CAB9-4.759	M	<i>Geophagus surinamensis</i>	Acará-tinga	2	27	Rede				S
	CAB9-4.760	M	<i>Geophagus surinamensis</i>	Acará-tinga	2	27	Rede	16,5	130		LAB
	CAB9-4.761	M	<i>Plagioscion squamosissimus</i>	Corvina	2	27	Rede	32	480		A / LAB
	CAB9-4.762	M	<i>Plagioscion squamosissimus</i>	Corvina	2	28	Rede	22	170	F	LAB
	CAB9-4.763	M	<i>Plagioscion squamosissimus</i>	Corvina	2	28	Rede	32	390	F	LAB
	CAB9-4.764	M	<i>Plagioscion squamosissimus</i>	Corvina	2	30	Rede	30	390		S
	CAB9-4.765	M	<i>Plagioscion squamosissimus</i>	Corvina	2	30	Rede	21	150		S
	CAB9-4.766	M	<i>Plagioscion squamosissimus</i>	Corvina	2	30	Rede	17	90		LAB
	CAB9-4.767	M	<i>Plagioscion squamosissimus</i>	Corvina	2	30	Rede	29	298	M	LAB
	CAB9-4.768	M	<i>Plagioscion squamosissimus</i>	Corvina	2	30	Rede	26	218		S
	CAB9-4.769	M	<i>Serrasalmus rhombeus</i>	Piranha-preta	2	30	Rede	16	115		LAB
	CAB9-4.770	M	<i>Hoplias malabaricus</i>	Traíra	2	30	Rede	34	800	F	LAB
	CAB9-4.771	M	<i>Hemiodus unimaculatus</i>	Jatuarana-escama-grossa	2	31	Rede	23	310	F	LAB
	CAB9-4.772	M	<i>Plagioscion squamosissimus</i>	Corvina	2	31	Rede	19,5	110	M	LAB
	CAB9-4.773	M	<i>Plagioscion squamosissimus</i>	Corvina	2	31	Rede	22,5	135	M	LAB
	CAB9-4.774	M	<i>Crenicichla marmorata</i>	Jacundá	2	31	Rede	25,5	270		LAB
	CAB9-4.775	M	<i>Cynodon gibbus</i>	Minguilista	2	32	Rede	21	90		LAB
	CAB9-4.776	M	<i>Sorubim lima</i>	Bico-de-pato	2	32	Rede	29,5	147		A / LAB
	CAB9-4.777	M	<i>Hemiodus unimaculatus</i>	Jatuarana-escama-grossa	2	32	Rede	22	200		D
	CAB9-4.778	M	<i>Hemiodus unimaculatus</i>	Jatuarana-escama-grossa	2	32	Rede	22,6	250		LAB
	CAB9-4.779	M	<i>Hemiodus unimaculatus</i>	Jatuarana-escama-grossa	2	32	Rede	24,5	295		D
	CAB9-4.780	M	<i>Serrasalmus eigenmanni</i>	Piranha-branca	2	32	Rede	10,1	34		LAB
	CAB9-4.781	M	<i>Serrasalmus rhombeus</i>	Piranha-preta	2	32	Rede	11,4	36		LAB
	CAB9-4.782	M	<i>Geophagus surinamensis</i>	Acará-tinga	2	32	Rede	12,8	69		LAB
	CAB9-4.783	M	<i>Plagioscion squamosissimus</i>	Corvina	2	32	Rede				D
	CAB9-4.784	M	<i>Plagioscion squamosissimus</i>	Corvina	2	32	Rede	25,2	250	M	LAB
	CAB9-4.785	M	<i>Plagioscion squamosissimus</i>	Corvina	2	33	Rede	25,5	236	M	LAB
	CAB9-4.786	M	<i>Plagioscion squamosissimus</i>	Corvina	2	33	Rede	22,5	129	F	LAB
	CAB9-4.787	M	<i>Plagioscion squamosissimus</i>	Corvina	2	33	Rede	22	129		S
CAB9-4.788	M	<i>Serrasalmus eigenmanni</i>	Piranha-branca	2	33	Rede	11	45,7		LAB	
CAB9-4.789	M	<i>Hemiodus microlepis</i>	Jatuarana-escama-fina	2	33	Rede	19,6	145		S	

DATA	Nº REGISTRO	PER.	ESPÉCIE	NOME COMUM	TRECHO	PONTO	MÉTODO	COMP. (cm)	PESO (g)	SEXO	DESTINO
03.08.11	CAB9-4.790	M	<i>Bryconops alburnoides</i>	Piquirão	2	34	Rede	11	19	M	LAB
	CAB9-4.791	M	<i>Bryconops alburnoides</i>	Piquirão	2	34	Rede	10	15		LAB
	CAB9-4.792	M	<i>Bryconops alburnoides</i>	Piquirão	2	34	Rede	11,3	20		LAB
	CAB9-4.793	M	<i>Bryconops alburnoides</i>	Piquirão	2	34	Rede	11,5	23	M	LAB
	CAB9-4.794	M	<i>Bryconops alburnoides</i>	Piquirão	2	34	Rede	11,2	21		D
	CAB9-4.795	M	<i>Bryconops alburnoides</i>	Piquirão	2	34	Rede	11	19		D
	CAB9-4.796	M	<i>Bryconops alburnoides</i>	Piquirão	2	34	Rede	11	19		D
	CAB9-4.797	M	<i>Bryconops alburnoides</i>	Piquirão	2	34	Rede	10,5	17		D
	CAB9-4.798	M	<i>Bryconops alburnoides</i>	Piquirão	2	34	Rede				D
	CAB9-4.799	M	<i>Moenkhausia dichroua</i>	Piaba	2	34	Rede	7	7	F	LAB
	CAB9-4.800	M	<i>Moenkhausia dichroua</i>	Piaba	2	34	Rede	7,4	7		LAB
	CAB9-4.801	M	<i>Moenkhausia dichroua</i>	Piaba	2	34	Rede	6,3	7,3		D
	CAB9-4.802	M	<i>Geophagus surinamensis</i>	Acará-tinga	2	34	Rede	5,5	5		S
	CAB9-4.803	M	<i>Serrasalmus rhombeus</i>	Piranha-preta	2	34	Rede	10,6	29		LAB
	CAB9-4.804	M	<i>Ageneiosus inermis</i>	Mandubé	2	34	Rede	29,5	320	M	LAB
	CAB9-4.805	M	<i>Auchenipterus nuchalis</i>	Mandi-peruano	2	34	Rede	17,5	48,5		LAB
	CAB9-4.806	M	<i>Hemiodus microlepis</i>	Jatuarana-escama-fina	2	34	Rede	11,4	24,5		S
	CAB9-4.807	M	<i>Satanoperca jurupari</i>	Acará-bicudo	2	35	Rede	19	170		S
	CAB9-4.808	M	<i>Serrasalmus rhombeus</i>	Piranha-preta	2	35	Rede	17	105		LAB
	CAB9-4.809	M	<i>Plagioscion squamosissimus</i>	Corvina	2	35	Rede	29	240		S
	CAB9-4.810	M	<i>Moenkhausia dichroua</i>	Piaba	2	36	Rede	7	7,5	F	LAB
	CAB9-4.811	M	<i>Moenkhausia dichroua</i>	Piaba	2	36	Rede	7	7,5	F	LAB
	CAB9-4.812	M	<i>Moenkhausia dichroua</i>	Piaba	2	36	Rede	7	7,5	F	LAB
	CAB9-4.813	M	<i>Moenkhausia dichroua</i>	Piaba	2	36	Rede	7	7,5		LAB
	CAB9-4.814	M	<i>Moenkhausia dichroua</i>	Piaba	2	36	Rede	7	7,5		LAB
	CAB9-4.815	M	<i>Moenkhausia dichroua</i>	Piaba	2	36	Rede	7	7,5	M	LAB
	CAB9-4.816	M	<i>Moenkhausia dichroua</i>	Piaba	2	36	Rede	7	7,5	F	LAB
	CAB9-4.817	M	<i>Moenkhausia dichroua</i>	Piaba	2	36	Rede	7	7,5	F	LAB
	CAB9-4.818	M	<i>Moenkhausia dichroua</i>	Piaba	2	36	Rede	7	7,5		LAB
	CAB9-4.819	M	<i>Moenkhausia dichroua</i>	Piaba	2	36	Rede	7	7,5		LAB
CAB9-4.820	M	<i>Moenkhausia dichroua</i>	Piaba	2	36	Rede	6,5	6		S	
CAB9-4.821	M	<i>Moenkhausia dichroua</i>	Piaba	2	36	Rede	6,5	6		S	

DATA	Nº REGISTRO	PER.	ESPÉCIE	NOME COMUM	TRECHO	PONTO	MÉTODO	COMP. (cm)	PESO (g)	SEXO	DESTINO
03.08.11	CAB9-4.822	M	<i>Moenkhausia dichroua</i>	Piaba	2	36	Rede	6,5	6		S
	CAB9-4.823	M	<i>Moenkhausia dichroua</i>	Piaba	2	36	Rede	6,5	6		S
	CAB9-4.824	M	<i>Moenkhausia dichroua</i>	Piaba	2	36	Rede	6,5	6		S
	CAB9-4.825	M	<i>Moenkhausia dichroua</i>	Piaba	2	36	Rede	6,5	6		S
	CAB9-4.826	M	<i>Moenkhausia dichroua</i>	Piaba	2	36	Rede	6,5	6		S
	CAB9-4.827	M	<i>Moenkhausia dichroua</i>	Piaba	2	36	Rede				D
	CAB9-4.828	M	<i>Moenkhausia dichroua</i>	Piaba	2	36	Rede				D
	CAB9-4.829	M	<i>Moenkhausia dichroua</i>	Piaba	2	36	Rede				D
	CAB9-4.830	M	<i>Moenkhausia dichroua</i>	Piaba	2	36	Rede				D
	CAB9-4.831	M	<i>Moenkhausia dichroua</i>	Piaba	2	36	Rede	7,5	9	F	LAB
	CAB9-4.832	M	<i>Moenkhausia dichroua</i>	Piaba	2	36	Rede	7,5	9		LAB
	CAB9-4.833	M	<i>Bryconops alburnoides</i>	Piquirão	2	36	Rede	10,4	15	M	LAB
	CAB9-4.834	M	<i>Bryconops alburnoides</i>	Piquirão	2	36	Rede	10,7	20		S
	CAB9-4.835	M	<i>Roeboides affinis</i>	Cachorrinha	2	36	Rede	7,9	6	F	LAB
	CAB9-4.836	M	<i>Plagioscion squamosissimus</i>	Corvina	2	36	Rede	19,5	105	F	LAB
	CAB9-4.837	M	<i>Agoniates halecinus</i>	Maiaca	2	36	Rede	19,6	55		LAB
	CAB9-4.838	M	<i>Serrasalmus rhombeus</i>	Piranha-preta	2	37	Rede	30	700	M	A / LAB
	CAB9-4.839	M	<i>Crenicichla strigata</i>	Jacundá	2	37	Rede	26,5	340		LAB
	CAB9-4.840	M	<i>Plagioscion squamosissimus</i>	Corvina	2	37	Rede				D
	CAB9-4.841	M	<i>Plagioscion squamosissimus</i>	Corvina	2	37	Rede	26	240		S
	CAB9-4.842	M	<i>Satanoperca jurupari</i>	Acará-bicudo	2	37	Rede	17	135		LAB
	CAB9-4.843	M	<i>Moenkhausia dichroua</i>	Piaba	2	38	Rede	7	8		S
	CAB9-4.844	M	<i>Plagioscion squamosissimus</i>	Corvina	2	39	Rede	23	150		S
	CAB9-4.845	M	<i>Bryconops alburnoides</i>	Piquirão	2	39	Rede	11,5	25		S
	CAB9-4.846	M	<i>Bryconops alburnoides</i>	Piquirão	2	39	Rede	11,5	25		S
	CAB9-4.847	M	<i>Bryconops alburnoides</i>	Piquirão	2	39	Rede	10,6	16,5		S
	CAB9-4.848	M	<i>Bryconops alburnoides</i>	Piquirão	2	39	Rede	10,6	16,5		S
	CAB9-4.849	M	<i>Bryconops alburnoides</i>	Piquirão	2	39	Rede	10,6	16,5		S
	CAB9-4.850	M	<i>Bryconops alburnoides</i>	Piquirão	2	39	Rede	10,6	16,5		S
	CAB9-4.851	M	<i>Bryconops alburnoides</i>	Piquirão	2	39	Rede	11,5	21		D
CAB9-4.852	M	<i>Bryconops alburnoides</i>	Piquirão	2	39	Rede	11	19		D	
CAB9-4.853	M	<i>Bryconops alburnoides</i>	Piquirão	2	39	Rede	13	34		S	

DATA	Nº REGISTRO	PER.	ESPÉCIE	NOME COMUM	TRECHO	PONTO	MÉTODO	COMP. (cm)	PESO (g)	SEXO	DESTINO
03.08.11	CAB9-4.854	M	<i>Bryconops alburnoides</i>	Piquirão	2	39	Rede	12	23		S
	CAB9-4.855	M	<i>Bryconops alburnoides</i>	Piquirão	2	39	Rede	12	23		S
	CAB9-4.856	M	<i>Bryconops alburnoides</i>	Piquirão	2	39	Rede	11	19		LAB
	CAB9-4.857	M	<i>Bryconops alburnoides</i>	Piquirão	2	39	Rede	11,5	22	F	LAB
	CAB9-4.858	M	<i>Moenkhausia dichroua</i>	Piaba	2	39	Rede	6,7	8		D
	CAB9-4.859	M	<i>Moenkhausia dichroua</i>	Piaba	2	39	Rede	6,7	8		D
	CAB9-4.860	M	<i>Moenkhausia dichroua</i>	Piaba	2	39	Rede	6,9	9		D
	CAB9-4.861	M	<i>Moenkhausia dichroua</i>	Piaba	2	39	Rede				D
	CAB9-4.862	M	<i>Roeboides affinis</i>	Cachorrinha	2	39	Rede	8,6	8	F	LAB
	CAB9-4.863	M	<i>Roeboides affinis</i>	Cachorrinha	2	39	Rede	7	4,8	F	LAB
	CAB9-4.864	M	<i>Hemiodus microlepis</i>	Jatuarana-escama-fina	2	39	Rede	12	28		S
	CAB9-4.865	M	<i>Serrasalmus rhombeus</i>	Piranha-preta	2	39	Rede	19	200	F	LAB
	CAB9-4.866	V	<i>Geophagus surinamensis</i>	Acará-tinga	2	27	Rede	19,6	165		LAB
	CAB9-4.867	V	<i>Geophagus surinamensis</i>	Acará-tinga	2	27	Rede	15	105	F	LAB
	CAB9-4.868	V	<i>Bryconops alburnoides</i>	Piquirão	2	30	Rede	13,2	32		S
	CAB9-4.869	V	<i>Hemiodus unimaculatus</i>	Jatuarana-escama-grossa	2	32	Rede	23,5	240		D
	CAB9-4.870	V	<i>Hemiodus unimaculatus</i>	Jatuarana-escama-grossa	2	32	Rede	23	210	F	LAB
	CAB9-4.871	V	<i>Hemiodus unimaculatus</i>	Jatuarana-escama-grossa	2	33	Rede				D
	CAB9-4.872	V	<i>Hemiodus unimaculatus</i>	Jatuarana-escama-grossa	2	33	Rede	24	240	F	LAB
	CAB9-4.873	V	<i>Crenicichla strigata</i>	Jacundá	2	33	Rede	26	310	M	LAB
CAB9-4.874	V	<i>Hemiodus unimaculatus</i>	Jatuarana-escama-grossa	2	33	Rede	24	260	F	LAB	
CAB9-4.875	V	<i>Moenkhausia dichroua</i>	Piaba	2	37	Rede				D	
CAB9-4.876	V	<i>Bryconops alburnoides</i>	Piquirão	2	37	Rede	11,5	21		S	
04.08.11	CAB9-4.877	M	<i>Moenkhausia dichroua</i>	Piaba	2	39	Rede	7			S
	CAB9-4.878	M	<i>Bryconops alburnoides</i>	Piquirão	2	39	Rede	10,9	19,5		S
	CAB9-4.879	M	<i>Bryconops alburnoides</i>	Piquirão	2	39	Rede	11	18		S
	CAB9-4.880	M	<i>Bryconops alburnoides</i>	Piquirão	2	39	Rede	10,8	15		S
	CAB9-4.881	M	<i>Bryconops alburnoides</i>	Piquirão	2	39	Rede	11,3	18		S
	CAB9-4.882	M	<i>Bryconops alburnoides</i>	Piquirão	2	39	Rede	11,5	21,5		S
	CAB9-4.883	M	<i>Bryconops alburnoides</i>	Piquirão	2	39	Rede	11,8	22,5		S
	CAB9-4.884	M	<i>Bryconops alburnoides</i>	Piquirão	2	39	Rede	10,5	16		S
	CAB9-4.885	M	<i>Bryconops alburnoides</i>	Piquirão	2	39	Rede	11			S

DATA	Nº REGISTRO	PER.	ESPÉCIE	NOME COMUM	TRECHO	PONTO	MÉTODO	COMP. (cm)	PESO (g)	SEXO	DESTINO
04.08.11	CAB9-4.886	M	<i>Agoniates halecinus</i>	Maiaca	2	39	Rede	23,6	107	F	LAB
	CAB9-4.887	M	<i>Agoniates halecinus</i>	Maiaca	2	39	Rede	15,5	26		LAB
	CAB9-4.888	M	<i>Agoniates halecinus</i>	Maiaca	2	39	Rede				D
	CAB9-4.889	M	<i>Plagioscion squamosissimus</i>	Corvina	2	39	Rede	24,5	250		S
	CAB9-4.890	M	<i>Geophagus surinamensis</i>	Acará-tinga	2	39	Rede	5,8	6,2		S
	CAB9-4.891	M	<i>Moenkhausia dichroua</i>	Piaba	2	38	Rede				D
	CAB9-4.892	M	<i>Bryconops alburnoides</i>	Piquirão	2	38	Rede	10	14,5		S
	CAB9-4.893	M	<i>Bryconops alburnoides</i>	Piquirão	2	38	Rede	10,9	18		S
	CAB9-4.894	M	<i>Bryconops alburnoides</i>	Piquirão	2	38	Rede	10,2	15		S
	CAB9-4.895	M	<i>Moenkhausia dichroua</i>	Piaba	2	36	Rede	7,2	7		S
	CAB9-4.896	M	<i>Moenkhausia dichroua</i>	Piaba	2	36	Rede				D
	CAB9-4.897	M	<i>Moenkhausia dichroua</i>	Piaba	2	36	Rede	7			S
	CAB9-4.898	M	<i>Bryconops alburnoides</i>	Piquirão	2	36	Rede	11,4	18,5	F	LAB
	CAB9-4.899	M	<i>Bryconops alburnoides</i>	Piquirão	2	36	Rede	11			D
	CAB9-4.900	M	<i>Moenkhausia dichroua</i>	Piaba	2	36	Rede	7	6,5		D
	CAB9-4.901	M	<i>Moenkhausia dichroua</i>	Piaba	2	36	Rede				S
	CAB9-4.902	M	<i>Moenkhausia dichroua</i>	Piaba	2	36	Rede				S
	CAB9-4.903	M	<i>Moenkhausia dichroua</i>	Piaba	2	36	Rede				S
	CAB9-4.904	M	<i>Moenkhausia dichroua</i>	Piaba	2	36	Rede				S
	CAB9-4.905	M	<i>Moenkhausia dichroua</i>	Piaba	2	36	Rede				S
	CAB9-4.906	M	<i>Moenkhausia dichroua</i>	Piaba	2	36	Rede				S
	CAB9-4.907	M	<i>Moenkhausia dichroua</i>	Piaba	2	36	Rede				S
	CAB9-4.908	M	<i>Moenkhausia dichroua</i>	Piaba	2	36	Rede				S
	CAB9-4.909	M	<i>Moenkhausia dichroua</i>	Piaba	2	36	Rede				S
	CAB9-4.910	M	<i>Caenotropus labyrinthicus</i>	João-duro	2	36	Rede	11	8,4		LAB
	CAB9-4.911	M	<i>Hemiodus microlepis</i>	Jatuarana-escama-fina	2	36	Rede	10	15,5		LAB
	CAB9-4.912	M	<i>Agoniates halecinus</i>	Maiaca	2	36	Rede	15,1	28,5	M	LAB
CAB9-4.913	M	<i>Plagioscion squamosissimus</i>	Corvina	2	35	Rede	27,5	300		S	
CAB9-4.914	M	<i>Satanoperca jurupari</i>	Acará-bicudo	2	35	Rede	17,5	162	F	LAB	
CAB9-4.915	M	<i>Bryconops alburnoides</i>	Piquirão	2	34	Rede				S	
CAB9-4.916	M	<i>Bryconops alburnoides</i>	Piquirão	2	34	Rede				D	
CAB9-4.917	M	<i>Roebooides affinis</i>	Cachorrinha	2	34	Rede				D	

DATA	Nº REGISTRO	PER.	ESPÉCIE	NOME COMUM	TRECHO	PONTO	MÉTODO	COMP. (cm)	PESO (g)	SEXO	DESTINO
04.08.11	CAB9-4.918	M	<i>Moenkhausia dichroua</i>	Piaba	2	34	Rede	5	4		D
	CAB9-4.919	M	<i>Agoniates halecinus</i>	Maiaca	2	33	Rede				S
	CAB9-4.920	M	<i>Bryconops alburnoides</i>	Piquirão	2	33	Rede	11	21,5		S
	CAB9-4.921	M	<i>Plagioscion squamosissimus</i>	Corvina	2	33	Rede	21	165		S
	CAB9-4.922	M	<i>Plagioscion squamosissimus</i>	Corvina	2	33	Rede	22,5	165		S
	CAB9-4.923	M	<i>Boulengerella cuvieri</i>	Bicuda	2	33	Rede	53	1200		A / LAB
	CAB9-4.924	M	<i>Serrasalmus eigenmanni</i>	Piranha-branca	2	32	Rede	9,5	23		LAB
	CAB9-4.925	M	<i>Plagioscion squamosissimus</i>	Corvina	2	32	Rede				D
	CAB9-4.926	M	<i>Plagioscion squamosissimus</i>	Corvina	2	32	Rede	27	300		S
	CAB9-4.927	M	<i>Hemiodus unimaculatus</i>	Jatuarana-escama-grossa	2	32	Rede				D
	CAB9-4.928	M	<i>Hemiodus unimaculatus</i>	Jatuarana-escama-grossa	2	32	Rede	23,2	230	F	LAB
	CAB9-4.929	M	<i>Geophagus surinamensis</i>	Acará-tinga	2	32	Rede	14	79	M	LAB
	CAB9-4.930	M	<i>Squaliforma emarginata</i>	Acari-chicote	2	32	Rede	23	170		LAB
	CAB9-4.931	M	<i>Platydoras costatus</i>	Porquinha	2	31	Rede	15,9	13,5		LAB
	CAB9-4.932	M	<i>Hoplias malabaricus</i>	Traíra	2	31	Rede				D
	CAB9-4.933	M	<i>Hoplias malabaricus</i>	Traíra	2	31	Rede				D
	CAB9-4.934	M	<i>Hoplias malabaricus</i>	Traíra	2	31	Rede	25,5	320		LAB
	CAB9-4.935	M	<i>Agoniates halecinus</i>	Maiaca	2	31	Rede	18,4	54		S
	CAB9-4.936	M	<i>Plagioscion squamosissimus</i>	Corvina	2	30	Rede	30	400		S
	CAB9-4.937	M	<i>Galeocharax gulo</i>	Madalena	2	29	Rede	17	44		LAB
	CAB9-4.938	M	<i>Hemisorubim platyrhynchos</i>	Jurupoca	2	28	Rede	47	1500		D
	CAB9-4.939	M	<i>Plagioscion squamosissimus</i>	Corvina	2	28	Rede	30,5	410		S
	CAB9-4.940	M	<i>Plagioscion squamosissimus</i>	Corvina	2	28	Rede	28	340		S
CAB9-4.941	M	<i>Plagioscion squamosissimus</i>	Corvina	2	28	Rede	25,2	276		S	
CAB9-4.942	M	<i>Platydoras costatus</i>	Porquinha	2	27	Rede				S	
CAB9-4.943	M	<i>Plagioscion squamosissimus</i>	Corvina	2	22	Rede	30	400		S	
05.08.11	CAB9-4.944	M	<i>Bryconops alburnoides</i>	Piquirão	4	61	Rede	10	12,5		S
	CAB9-4.945	M	<i>Bryconops alburnoides</i>	Piquirão	4	61	Rede	10,5	13		S
	CAB9-4.946	M	<i>Bryconops alburnoides</i>	Piquirão	4	61	Rede	10,3	14,5		S
	CAB9-4.947	M	<i>Bryconops alburnoides</i>	Piquirão	4	61	Rede	10,8	16,5		S
	CAB9-4.948	M	<i>Bryconops alburnoides</i>	Piquirão	4	61	Rede	10,5	15,2		S
	CAB9-4.949	M	<i>Bryconops alburnoides</i>	Piquirão	4	61	Rede	11,5	20		S

DATA	Nº REGISTRO	PER.	ESPÉCIE	NOME COMUM	TRECHO	PONTO	MÉTODO	COMP. (cm)	PESO (g)	SEXO	DESTINO
05.08.11	CAB9-4.950	M	<i>Bryconops alburnoides</i>	Piquirão	4	61	Rede	10,7	16,4		S
	CAB9-4.951	M	<i>Bryconops alburnoides</i>	Piquirão	4	61	Rede	11,5	19,5		S
	CAB9-4.952	M	<i>Bryconops alburnoides</i>	Piquirão	4	61	Rede	10,8	17		S
	CAB9-4.953	M	<i>Bryconops alburnoides</i>	Piquirão	4	61	Rede	11,4	19		S
	CAB9-4.954	M	<i>Bryconops alburnoides</i>	Piquirão	4	61	Rede	11,6	16		S
	CAB9-4.955	M	<i>Bryconops alburnoides</i>	Piquirão	4	61	Rede	10,5	14,5		S
	CAB9-4.956	M	<i>Bryconops alburnoides</i>	Piquirão	4	61	Rede	10,5	15		S
	CAB9-4.957	M	<i>Bryconops alburnoides</i>	Piquirão	4	61	Rede	11	15,5		S
	CAB9-4.958	M	<i>Bryconops alburnoides</i>	Piquirão	4	61	Rede				D
	CAB9-4.959	M	<i>Bryconops alburnoides</i>	Piquirão	4	61	Rede				D
	CAB9-4.960	M	<i>Bryconops alburnoides</i>	Piquirão	4	61	Rede	11	15,5		S
	CAB9-4.961	M	<i>Bryconops alburnoides</i>	Piquirão	4	61	Rede	10,5	15,6		S
	CAB9-4.962	M	<i>Bryconops alburnoides</i>	Piquirão	4	61	Rede	10,8	17		S
	CAB9-4.963	M	<i>Bryconops alburnoides</i>	Piquirão	4	61	Rede	11,5	19,5		S
	CAB9-4.964	M	<i>Moenkhausia dichroua</i>	Piaba	4	61	Rede	7,5	10		S
	CAB9-4.965	M	<i>Moenkhausia dichroua</i>	Piaba	4	61	Rede	7,5	10		S
	CAB9-4.966	M	<i>Moenkhausia dichroua</i>	Piaba	4	61	Rede	6,5	6,5		S
	CAB9-4.967	M	<i>Hemiodus microlepis</i>	Jatuarana-escama-fina	4	61	Rede	14	44		S
	CAB9-4.968	M	<i>Hemiodus microlepis</i>	Jatuarana-escama-fina	4	61	Rede	9,2	11,5		S
	CAB9-4.969	M	<i>Hemiodus microlepis</i>	Jatuarana-escama-fina	4	61	Rede	8,8	12,5		S
	CAB9-4.970	M	<i>Auchenipterus nuchalis</i>	Mandi-peruano	4	61	Rede	15	40		LAB
	CAB9-4.971	M	<i>Hoplias malabaricus</i>	Traíra	4	61	Rede	23,5	215		LAB
	CAB9-4.972	M	<i>Roeboides affinis</i>	Cachorrinha	4	61	Rede	7,8	6,5		S
	CAB9-4.973	M	<i>Cichla piquiti</i>		4	61	Rede	9,1	10,5		D
	CAB9-4.974	M	<i>Ageneiosus inermis</i>	Mandubé	4	62	Rede	41	920	F	A / LAB
	CAB9-4.975	M	<i>Curimata inornata</i>	Branquinha-baião	4	62	Rede	18	160		D
	CAB9-4.976	M	<i>Curimata inornata</i>	Branquinha-baião	4	62	Rede	17,5	145		S
	CAB9-4.977	M	<i>Curimata inornata</i>	Branquinha-baião	4	62	Rede	18,5	170		D
	CAB9-4.978	M	<i>Geophagus surinamensis</i>	Acará-tinga	4	62	Rede	14,3	70		LAB
	CAB9-4.979	M	<i>Hemiodus unimaculatus</i>	Jatuarana-escama-grossa	4	62	Rede	22,3	200		D
CAB9-4.980	M	<i>Hemiodus unimaculatus</i>	Jatuarana-escama-grossa	4	63	Rede				D	
CAB9-4.981	M	<i>Serrasalmus rhombeus</i>	Piranha-preta	4	64	Rede	32	900	F	A / LAB	

DATA	Nº REGISTRO	PER.	ESPÉCIE	NOME COMUM	TRECHO	PONTO	MÉTODO	COMP. (cm)	PESO (g)	SEXO	DESTINO
05.08.11	CAB9-4.982	M	<i>Bryconops alburnoides</i>	Piquirão	4	65	Rede	10,5	15,5		S
	CAB9-4.983	M	<i>Bryconops alburnoides</i>	Piquirão	4	65	Rede	10	13,5		S
	CAB9-4.984	M	<i>Serrasalmus rhombeus</i>	Piranha-preta	4	65	Rede	14,1	66		LAB
	CAB9-4.985	M	<i>Plagioscion squamosissimus</i>	Corvina	4	65	Rede	35			S
	CAB9-4.986	M	<i>Hemiodus microlepis</i>	Jatuarana-escama-fina	4	65	Rede	11	22		D
	CAB9-4.987	M	<i>Crenicichla marmorata</i>	Jacundá	4	65	Rede	11	17		D
	CAB9-4.988	M	<i>Boulengerella cuvieri</i>	Bicuda	4	65	Rede	46	800		A / LAB
	CAB9-4.989	M	<i>Plagioscion squamosissimus</i>	Corvina	4	66	Rede	55	3000		S
	CAB9-4.990	M	<i>Curimata inornata</i>	Branquinha-baião	4	66	Rede	16,6	105		S
	CAB9-4.991	M	<i>Curimata inornata</i>	Branquinha-baião	4	66	Rede	15,5	95		D
	CAB9-4.992	M	<i>Satanoperca jurupari</i>	Acará-bicudo	4	67	Rede				D
	CAB9-4.993	M	<i>Bryconops alburnoides</i>	Piquirão	4	67	Rede	10,5	15,5		S
	CAB9-4.994	M	<i>Bryconops alburnoides</i>	Piquirão	4	67	Rede	11,8	20,5		S
	CAB9-4.995	M	<i>Bryconops alburnoides</i>	Piquirão	4	67	Rede	10,1	13		D
	CAB9-4.996	M	<i>Bryconops alburnoides</i>	Piquirão	4	67	Rede	10,4	14,5		S
	CAB9-4.997	M	<i>Moenkhausia dichroua</i>	Piaba	4	67	Rede				D
	CAB9-4.998	M	<i>Moenkhausia dichroua</i>	Piaba	4	67	Rede	7	7		S
	CAB9-4.999	M	<i>Moenkhausia dichroua</i>	Piaba	4	67	Rede	7	7		S
	CAB9-5.000	M	<i>Moenkhausia dichroua</i>	Piaba	4	67	Rede				D
	CAB9-5.001	M	<i>Roeboides affinis</i>	Cachorrinha	4	67	Rede				D
	CAB9-5.002	M	<i>Roeboides affinis</i>	Cachorrinha	4	67	Rede	7,6	6,5		S
	CAB9-5.003	M	<i>Roeboides affinis</i>	Cachorrinha	4	67	Rede	7,9	6,8		S
	CAB9-5.004	M	<i>Agoniatès halecinus</i>	Maiaca	4	67	Rede	23,5	90		D
	CAB9-5.005	M	<i>Curimata inornata</i>	Branquinha-baião	4	70	Rede	18,4	185	F	LAB
	CAB9-5.006	M	<i>Curimata inornata</i>	Branquinha-baião	4	70	Rede	18,5	170	F	LAB
	CAB9-5.007	M	<i>Serrasalmus rhombeus</i>	Piranha-preta	4	70	Rede	17	115		S
	CAB9-5.008	M	<i>Geophagus surinamensis</i>	Acará-tinga	4	71	Rede	15	100	M	LAB
	CAB9-5.009	M	<i>Geophagus surinamensis</i>	Acará-tinga	4	71	Rede	16,2	125	F	LAB
	CAB9-5.010	M	<i>Geophagus surinamensis</i>	Acará-tinga	4	71	Rede	15,4	125		LAB
	CAB9-5.011	M	<i>Agoniatès halecinus</i>	Maiaca	4	71	Rede	23	90	F	LAB
	CAB9-5.012	V	<i>Hemiodus unimaculatus</i>	Jatuarana-escama-grossa	4	63	Rede	22,7	215	F	LAB
	CAB9-5.013	V	<i>Geophagus surinamensis</i>	Acará-tinga	4	63	Rede	14,5	90		S

DATA	Nº REGISTRO	PER.	ESPÉCIE	NOME COMUM	TRECHO	PONTO	MÉTODO	COMP. (cm)	PESO (g)	SEXO	DESTINO
05.08.11	CAB9-5.014	V	<i>Pinirampus pirinampu</i>	Barbado	4	66	Rede	43	850		S
	CAB9-5.015	V	<i>Bryconops alburnoides</i>	Piquirão	4	67	Rede	12,1	21,5		S
06.08.11	CAB9-5.016	M	<i>Boulengerella cuvieri</i>	Bicuda	4	61	Rede	30	395		S
	CAB9-5.017	M	<i>Bryconops alburnoides</i>	Piquirão	4	61	Rede	10,2	14,5		S
	CAB9-5.018	M	<i>Bryconops alburnoides</i>	Piquirão	4	61	Rede	10	14,5		S
	CAB9-5.019	M	<i>Bryconops alburnoides</i>	Piquirão	4	61	Rede	9,7	11,5		S
	CAB9-5.020	M	<i>Bryconops alburnoides</i>	Piquirão	4	61	Rede	11,5	21		S
	CAB9-5.021	M	<i>Bryconops alburnoides</i>	Piquirão	4	61	Rede	9,6	12		S
	CAB9-5.022	M	<i>Bryconops alburnoides</i>	Piquirão	4	61	Rede				D
	CAB9-5.023	M	<i>Bryconops alburnoides</i>	Piquirão	4	61	Rede				D
	CAB9-5.024	M	<i>Bryconops alburnoides</i>	Piquirão	4	61	Rede				D
	CAB9-5.025	M	<i>Satanoperca jurupari</i>	Acará-bicudo	4	61	Rede	5,8	5		S
	CAB9-5.026	M	<i>Moenkhausia dichroua</i>	Piaba	4	61	Rede	7,2	8,5		S
	CAB9-5.027	M	<i>Moenkhausia dichroua</i>	Piaba	4	61	Rede	5,5	3,5		D
	CAB9-5.028	M	<i>Roeboides affinis</i>	Cachorrinha	4	61	Rede	7,5	5,6		S
	CAB9-5.029	M	<i>Roeboides affinis</i>	Cachorrinha	4	61	Rede	7,7	7		S
	CAB9-5.030	M	<i>Metynnis cf. lippincottianus</i>	Pacu-cd	4	61	Rede	13,3	92	F	LAB
	CAB9-5.031	M	<i>Hemiodus unimaculatus</i>	Jatuarana-escama-grossa	4	62	Rede	23,7	270		D
	CAB9-5.032	M	<i>Plagioscion squamosissimus</i>	Corvina	4	62	Rede	30,5	410		S
	CAB9-5.033	M	<i>Serrasalmus rhombeus</i>	Piranha-preta	4	65	Rede	17,5	85		A / LAB
	CAB9-5.034	M	<i>Hemiodus unimaculatus</i>	Jatuarana-escama-grossa	4	65	Rede				D
	CAB9-5.035	M	<i>Agoniatès halecinus</i>	Maiaca	4	65	Rede	14,8	25		LAB
	CAB9-5.036	M	<i>Bryconops alburnoides</i>	Piquirão	4	65	Rede	10,4	14		S
	CAB9-5.037	M	<i>Plagioscion squamosissimus</i>	Corvina	4	66	Rede	24	230		S
	CAB9-5.038	M	<i>Plagioscion squamosissimus</i>	Corvina	4	66	Rede	13,5	20		S
	CAB9-5.039	M	<i>Hemiodus unimaculatus</i>	Jatuarana-escama-grossa	4	66	Rede	24	260		D
	CAB9-5.040	M	<i>Geophagus surinamensis</i>	Acará-tinga	4	66	Rede	13,2	75		S
	CAB9-5.041	M	<i>Roeboides affinis</i>	Cachorrinha	4	67	Rede				S
	CAB9-5.042	M	<i>Ageneiosus inermis</i>	Mandubé	4	70	Rede	32	315		LAB
	CAB9-5.043	M	<i>Curimata inornata</i>	Branquinha-baião	4	70	Rede	19,6	224		S
CAB9-5.044	M	<i>Serrasalmus rhombeus</i>	Piranha-preta	4	77	Rede	30	800		S	
07.08.11	CAB9-5.045	M	<i>Boulengerella cuvieri</i>	Bicuda	3	41	Rede	50	1000		S

DATA	Nº REGISTRO	PER.	ESPÉCIE	NOME COMUM	TRECHO	PONTO	MÉTODO	COMP. (cm)	PESO (g)	SEXO	DESTINO
07.08.11	CAB9-5.046	M	<i>Schizodon vittatus</i>	Araçu-comum	3	41	Rede	29,8	490		LAB
	CAB9-5.047	M	<i>Squaliforma emarginata</i>	Acari-chicote	3	41	Rede	25,5	265	F	LAB
	CAB9-5.048	M	<i>Hemiodus unimaculatus</i>	Jatuarana-escama-grossa	3	42	Rede	23	220	F	LAB
	CAB9-5.049	M	<i>Hemiodus unimaculatus</i>	Jatuarana-escama-grossa	3	42	Rede	19,7	135		D
	CAB9-5.050	M	<i>Hemiodus unimaculatus</i>	Jatuarana-escama-grossa	3	42	Rede	14,6	47		LAB
	CAB9-5.051	M	<i>Hemiodus unimaculatus</i>	Jatuarana-escama-grossa	3	42	Rede	9,2	10,5		S
	CAB9-5.052	M	<i>Hemiodus unimaculatus</i>	Jatuarana-escama-grossa	3	42	Rede	9,7	12,7		S
	CAB9-5.053	M	<i>Hemiodus unimaculatus</i>	Jatuarana-escama-grossa	3	42	Rede	9,5	12,5		S
	CAB9-5.054	M	<i>Hemiodus microlepis</i>	Jatuarana-escama-fina	3	42	Rede	17,1	85		D
	CAB9-5.055	M	<i>Auchenipterus nuchalis</i>	Mandi-peruano	3	42	Rede	12,2	21		A / LAB
	CAB9-5.056	M	<i>Auchenipterus nuchalis</i>	Mandi-peruano	3	42	Rede	12,8	22,5		A / LAB
	CAB9-5.057	M	<i>Bryconops alburnoides</i>	Piquirão	3	43	Rede	10	14		S
	CAB9-5.058	M	<i>Bryconops alburnoides</i>	Piquirão	3	43	Rede				D
	CAB9-5.059	M	<i>Bryconops alburnoides</i>	Piquirão	3	43	Rede	10,5	17,3		S
	CAB9-5.060	M	<i>Moenkhausia dichroua</i>	Piaba	3	43	Rede	8	10		S
	CAB9-5.061	M	<i>Moenkhausia dichroua</i>	Piaba	3	43	Rede	7,8	10,5		S
	CAB9-5.062	M	<i>Moenkhausia dichroua</i>	Piaba	3	43	Rede	7,7	9,5		S
	CAB9-5.063	M	<i>Moenkhausia dichroua</i>	Piaba	3	43	Rede	7,8	10		S
	CAB9-5.064	M	<i>Moenkhausia dichroua</i>	Piaba	3	43	Rede	7	8,5		S
	CAB9-5.065	M	<i>Moenkhausia dichroua</i>	Piaba	3	43	Rede	6,5	6,5		S
	CAB9-5.066	M	<i>Moenkhausia dichroua</i>	Piaba	3	43	Rede	6,5	6,6		S
	CAB9-5.067	M	<i>Moenkhausia dichroua</i>	Piaba	3	43	Rede				D
	CAB9-5.068	M	<i>Auchenipterus nuchalis</i>	Mandi-peruano	3	43	Rede	11	14		S
	CAB9-5.069	M	<i>Serrasalmus rhombeus</i>	Piranha-preta	3	43	Rede	11,6	41		S
	CAB9-5.070	M	<i>Hemiodus unimaculatus</i>	Jatuarana-escama-grossa	3	44	Rede	16,5	65		S
	CAB9-5.071	M	<i>Hemiodus unimaculatus</i>	Jatuarana-escama-grossa	3	44	Rede	15	50		S
	CAB9-5.072	M	<i>Hemiodus unimaculatus</i>	Jatuarana-escama-grossa	3	44	Rede	14	43		S
	CAB9-5.073	M	<i>Hemiodus unimaculatus</i>	Jatuarana-escama-grossa	3	44	Rede				D
	CAB9-5.074	M	<i>Moenkhausia dichroua</i>	Piaba	3	44	Rede	7,8	6,5		S
	CAB9-5.075	M	<i>Moenkhausia dichroua</i>	Piaba	3	44	Rede				D
CAB9-5.076	M	<i>Moenkhausia dichroua</i>	Piaba	3	44	Rede				D	
CAB9-5.077	M	<i>Roeboides affinis</i>	Cachorrinha	3	44	Rede	7	6,5		S	

DATA	Nº REGISTRO	PER.	ESPÉCIE	NOME COMUM	TRECHO	PONTO	MÉTODO	COMP. (cm)	PESO (g)	SEXO	DESTINO
07.08.11	CAB9-5.078	M	<i>Roebooides affinis</i>	Cachorrinha	3	45	Rede	8	9,5	F	LAB
	CAB9-5.079	M	<i>Bryconops alburnoides</i>	Piquirão	3	45	Rede	10,8	17		S
	CAB9-5.080	M	<i>Bryconops alburnoides</i>	Piquirão	3	45	Rede	11	19,5		S
	CAB9-5.081	M	<i>Bryconops alburnoides</i>	Piquirão	3	45	Rede	11,2	17,5		S
	CAB9-5.082	M	<i>Hemiodus unimaculatus</i>	Jatuarana-escama-grossa	3	46	Rede				D
	CAB9-5.083	M	<i>Hemiodus unimaculatus</i>	Jatuarana-escama-grossa	3	46	Rede	24	255		D
	CAB9-5.084	M	<i>Hemiodus unimaculatus</i>	Jatuarana-escama-grossa	3	46	Rede	23,6	260		S
	CAB9-5.085	M	<i>Hemiodus unimaculatus</i>	Jatuarana-escama-grossa	3	46	Rede	23,5	270		S
	CAB9-5.086	M	<i>Hemiodus unimaculatus</i>	Jatuarana-escama-grossa	3	46	Rede	22,6	240		D
	CAB9-5.087	M	<i>Hemiodus unimaculatus</i>	Jatuarana-escama-grossa	3	46	Rede	23	250		D
	CAB9-5.088	M	<i>Hemiodus unimaculatus</i>	Jatuarana-escama-grossa	3	46	Rede	23,8	260		D
	CAB9-5.089	M	<i>Hemiodus microlepis</i>	Jatuarana-escama-fina	3	46	Rede	23	249		D
	CAB9-5.090	M	<i>Hemiodus microlepis</i>	Jatuarana-escama-fina	3	46	Rede	23,5	270		D
	CAB9-5.091	M	<i>Plagioscion squamosissimus</i>	Corvina	3	46	Rede	21	130		S
	CAB9-5.092	M	<i>Hemiodus microlepis</i>	Jatuarana-escama-fina	3	47	Rede	25	290		D
	CAB9-5.093	M	<i>Boulengerella cuvieri</i>	Bicuda	3	48	Rede	68	3000		A / LAB
	CAB9-5.094	M	<i>Hemiodus microlepis</i>	Jatuarana-escama-fina	3	48	Rede	24,7	290		D
	CAB9-5.095	M	<i>Hemiodus microlepis</i>	Jatuarana-escama-fina	3	48	Rede	20,5	178		D
	CAB9-5.096	M	<i>Hemiodus microlepis</i>	Jatuarana-escama-fina	3	48	Rede	23	250		D
	CAB9-5.097	M	<i>Agoniates halecinus</i>	Maiaca	3	48	Rede	19	50		A / LAB
CAB9-5.098	M	<i>Hemiodus microlepis</i>	Jatuarana-escama-fina	3	56	Rede	23,5	302		D	
CAB9-5.099	V	<i>Hemiodus unimaculatus</i>	Jatuarana-escama-grossa	3	49	Rede	24	280	F	LAB	
CAB9-5.100	V	<i>Agoniates halecinus</i>	Maiaca	3	43	Rede	19	57		LAB	
CAB9-5.101	V	<i>Bryconops alburnoides</i>	Piquirão	3	43	Rede	13	30	F	LAB	
08.08.11	CAB9-5.102	M	<i>Squaliforma emarginata</i>	Acari-chicote	3	41	Rede	28	339		S
	CAB9-5.103	M	<i>Roebooides affinis</i>	Cachorrinha	3	42	Rede	8,2	7,5	F	LAB
	CAB9-5.104	M	<i>Auchenipterus nuchalis</i>	Mandi-peruano	3	42	Rede	15,1	30,5		D
	CAB9-5.105	M	<i>Auchenipterus nuchalis</i>	Mandi-peruano	3	42	Rede	17	45		S
	CAB9-5.106	M	<i>Auchenipterus nuchalis</i>	Mandi-peruano	3	42	Rede	15	29,5		LAB
	CAB9-5.107	M	<i>Bryconops alburnoides</i>	Piquirão	3	42	Rede				D
	CAB9-5.108	M	<i>Bryconops alburnoides</i>	Piquirão	3	42	Rede				D
	CAB9-5.109	M	<i>Bryconops alburnoides</i>	Piquirão	3	42	Rede	11,1	18		S

DATA	Nº REGISTRO	PER.	ESPÉCIE	NOME COMUM	TRECHO	PONTO	MÉTODO	COMP. (cm)	PESO (g)	SEXO	DESTINO
08.08.11	CAB9-5.110	M	<i>Bryconops alburnoides</i>	Piquirão	3	42	Rede	11	17,5		S
	CAB9-5.111	M	<i>Bryconops alburnoides</i>	Piquirão	3	42	Rede	10,6	16		S
	CAB9-5.112	M	<i>Bryconops alburnoides</i>	Piquirão	3	42	Rede	10,7	16,5		S
	CAB9-5.113	M	<i>Bryconops alburnoides</i>	Piquirão	3	42	Rede	10	15,9		S
	CAB9-5.114	M	<i>Moenkhausia dichroua</i>	Piaba	3	42	Rede				D
	CAB9-5.115	M	<i>Hemiodus unimaculatus</i>	Jatuarana-escama-grossa	3	42	Rede	14,6	52		LAB
	CAB9-5.116	M	<i>Pimelodella cristata</i>	Jundiá	3	42	Rede	12,3	17		LAB
	CAB9-5.117	M	<i>Hemiodus unimaculatus</i>	Jatuarana-escama-grossa	3	43	Rede	24	280		S
	CAB9-5.118	M	<i>Hemiodus unimaculatus</i>	Jatuarana-escama-grossa	3	43	Rede	10	13,5		S
	CAB9-5.119	M	<i>Moenkhausia dichroua</i>	Piaba	3	43	Rede	7	6,6		S
	CAB9-5.120	M	<i>Moenkhausia dichroua</i>	Piaba	3	43	Rede	6,6	6		S
	CAB9-5.121	M	<i>Moenkhausia dichroua</i>	Piaba	3	43	Rede	7	9		S
	CAB9-5.122	M	<i>Moenkhausia dichroua</i>	Piaba	3	43	Rede	8	11		S
	CAB9-5.123	M	<i>Moenkhausia dichroua</i>	Piaba	3	43	Rede	7,7	10		S
	CAB9-5.124	M	<i>Moenkhausia dichroua</i>	Piaba	3	43	Rede	8,2	13,5		S
	CAB9-5.125	M	<i>Moenkhausia dichroua</i>	Piaba	3	43	Rede	7,1	9,5		S
	CAB9-5.126	M	<i>Moenkhausia dichroua</i>	Piaba	3	43	Rede	7,7	10,5		S
	CAB9-5.127	M	<i>Moenkhausia dichroua</i>	Piaba	3	43	Rede	7,5	8,5		S
	CAB9-5.128	M	<i>Moenkhausia dichroua</i>	Piaba	3	43	Rede	7,4	6,5		S
	CAB9-5.129	M	<i>Moenkhausia dichroua</i>	Piaba	3	43	Rede	6,7	6,5		S
	CAB9-5.130	M	<i>Moenkhausia dichroua</i>	Piaba	3	43	Rede	7	8		S
	CAB9-5.131	M	<i>Moenkhausia dichroua</i>	Piaba	3	43	Rede	7	8		S
	CAB9-5.132	M	<i>Moenkhausia dichroua</i>	Piaba	3	43	Rede				S
	CAB9-5.133	M	<i>Moenkhausia dichroua</i>	Piaba	3	43	Rede				S
	CAB9-5.134	M	<i>Moenkhausia dichroua</i>	Piaba	3	43	Rede				S
	CAB9-5.135	M	<i>Moenkhausia dichroua</i>	Piaba	3	43	Rede				S
	CAB9-5.136	M	<i>Moenkhausia dichroua</i>	Piaba	3	43	Rede				S
	CAB9-5.137	M	<i>Moenkhausia dichroua</i>	Piaba	3	43	Rede				S
	CAB9-5.138	M	<i>Moenkhausia dichroua</i>	Piaba	3	43	Rede				S
	CAB9-5.139	M	<i>Moenkhausia dichroua</i>	Piaba	3	43	Rede				S
CAB9-5.140	M	<i>Moenkhausia dichroua</i>	Piaba	3	43	Rede				S	
CAB9-5.141	M	<i>Moenkhausia dichroua</i>	Piaba	3	43	Rede				S	

DATA	Nº REGISTRO	PER.	ESPÉCIE	NOME COMUM	TRECHO	PONTO	MÉTODO	COMP. (cm)	PESO (g)	SEXO	DESTINO
08.08.11	CAB9-5.142	M	<i>Moenkhausia dichroua</i>	Piaba	3	43	Rede				S
	CAB9-5.143	M	<i>Moenkhausia dichroua</i>	Piaba	3	43	Rede				S
	CAB9-5.144	M	<i>Moenkhausia dichroua</i>	Piaba	3	43	Rede				S
	CAB9-5.145	M	<i>Moenkhausia dichroua</i>	Piaba	3	43	Rede				S
	CAB9-5.146	M	<i>Moenkhausia dichroua</i>	Piaba	3	43	Rede				S
	CAB9-5.147	M	<i>Moenkhausia dichroua</i>	Piaba	3	43	Rede				S
	CAB9-5.148	M	<i>Moenkhausia dichroua</i>	Piaba	3	43	Rede				S
	CAB9-5.149	M	<i>Moenkhausia dichroua</i>	Piaba	3	43	Rede				S
	CAB9-5.150	M	<i>Moenkhausia dichroua</i>	Piaba	3	43	Rede				S
	CAB9-5.151	M	<i>Moenkhausia dichroua</i>	Piaba	3	43	Rede				S
	CAB9-5.152	M	<i>Moenkhausia dichroua</i>	Piaba	3	43	Rede				S
	CAB9-5.153	M	<i>Moenkhausia dichroua</i>	Piaba	3	43	Rede				S
	CAB9-5.154	M	<i>Moenkhausia dichroua</i>	Piaba	3	43	Rede				S
	CAB9-5.155	M	<i>Moenkhausia dichroua</i>	Piaba	3	43	Rede				S
	CAB9-5.156	M	<i>Moenkhausia dichroua</i>	Piaba	3	43	Rede				S
	CAB9-5.157	M	<i>Moenkhausia dichroua</i>	Piaba	3	43	Rede				S
	CAB9-5.158	M	<i>Moenkhausia dichroua</i>	Piaba	3	43	Rede				S
	CAB9-5.159	M	<i>Moenkhausia dichroua</i>	Piaba	3	43	Rede				S
	CAB9-5.160	M	<i>Moenkhausia dichroua</i>	Piaba	3	43	Rede				S
	CAB9-5.161	M	<i>Moenkhausia dichroua</i>	Piaba	3	43	Rede				S
	CAB9-5.162	M	<i>Moenkhausia dichroua</i>	Piaba	3	43	Rede				S
	CAB9-5.163	M	<i>Moenkhausia dichroua</i>	Piaba	3	43	Rede				S
	CAB9-5.164	M	<i>Moenkhausia dichroua</i>	Piaba	3	43	Rede				S
	CAB9-5.165	M	<i>Moenkhausia dichroua</i>	Piaba	3	43	Rede				S
	CAB9-5.166	M	<i>Moenkhausia dichroua</i>	Piaba	3	43	Rede				S
	CAB9-5.167	M	<i>Moenkhausia dichroua</i>	Piaba	3	43	Rede				S
	CAB9-5.168	M	<i>Moenkhausia dichroua</i>	Piaba	3	43	Rede				S
	CAB9-5.169	M	<i>Moenkhausia dichroua</i>	Piaba	3	43	Rede				S
CAB9-5.170	M	<i>Moenkhausia dichroua</i>	Piaba	3	43	Rede				S	
CAB9-5.171	M	<i>Moenkhausia dichroua</i>	Piaba	3	43	Rede				S	
CAB9-5.172	M	<i>Moenkhausia dichroua</i>	Piaba	3	43	Rede				S	
CAB9-5.173	M	<i>Moenkhausia dichroua</i>	Piaba	3	43	Rede				S	

DATA	Nº REGISTRO	PER.	ESPÉCIE	NOME COMUM	TRECHO	PONTO	MÉTODO	COMP. (cm)	PESO (g)	SEXO	DESTINO
08.08.11	CAB9-5.174	M	<i>Moenkhausia dichroua</i>	Piaba	3	43	Rede				S
	CAB9-5.175	M	<i>Moenkhausia dichroua</i>	Piaba	3	43	Rede				S
	CAB9-5.176	M	<i>Moenkhausia dichroua</i>	Piaba	3	43	Rede				S
	CAB9-5.177	M	<i>Moenkhausia dichroua</i>	Piaba	3	43	Rede				S
	CAB9-5.178	M	<i>Moenkhausia dichroua</i>	Piaba	3	43	Rede				S
	CAB9-5.179	M	<i>Moenkhausia dichroua</i>	Piaba	3	43	Rede				S
	CAB9-5.180	M	<i>Moenkhausia dichroua</i>	Piaba	3	43	Rede				S
	CAB9-5.181	M	<i>Moenkhausia dichroua</i>	Piaba	3	43	Rede				S
	CAB9-5.182	M	<i>Moenkhausia dichroua</i>	Piaba	3	43	Rede				S
	CAB9-5.183	M	<i>Moenkhausia dichroua</i>	Piaba	3	43	Rede				S
	CAB9-5.184	M	<i>Moenkhausia dichroua</i>	Piaba	3	43	Rede				S
	CAB9-5.185	M	<i>Moenkhausia dichroua</i>	Piaba	3	43	Rede				S
	CAB9-5.186	M	<i>Moenkhausia dichroua</i>	Piaba	3	43	Rede				S
	CAB9-5.187	M	<i>Moenkhausia dichroua</i>	Piaba	3	43	Rede				S
	CAB9-5.188	M	<i>Moenkhausia dichroua</i>	Piaba	3	43	Rede				S
	CAB9-5.189	M	<i>Moenkhausia dichroua</i>	Piaba	3	43	Rede				S
	CAB9-5.190	M	<i>Moenkhausia dichroua</i>	Piaba	3	43	Rede				S
	CAB9-5.191	M	<i>Moenkhausia dichroua</i>	Piaba	3	43	Rede				S
	CAB9-5.192	M	<i>Moenkhausia dichroua</i>	Piaba	3	43	Rede				S
	CAB9-5.193	M	<i>Moenkhausia dichroua</i>	Piaba	3	43	Rede				S
	CAB9-5.194	M	<i>Moenkhausia dichroua</i>	Piaba	3	43	Rede				S
	CAB9-5.195	M	<i>Moenkhausia dichroua</i>	Piaba	3	43	Rede				S
	CAB9-5.196	M	<i>Moenkhausia dichroua</i>	Piaba	3	43	Rede				S
	CAB9-5.197	M	<i>Moenkhausia dichroua</i>	Piaba	3	43	Rede				S
	CAB9-5.198	M	<i>Moenkhausia dichroua</i>	Piaba	3	43	Rede				S
CAB9-5.199	M	<i>Moenkhausia dichroua</i>	Piaba	3	43	Rede				S	
CAB9-5.200	M	<i>Moenkhausia dichroua</i>	Piaba	3	43	Rede				S	
CAB9-5.201	M	<i>Moenkhausia dichroua</i>	Piaba	3	43	Rede				S	
CAB9-5.202	M	<i>Moenkhausia dichroua</i>	Piaba	3	43	Rede				S	
CAB9-5.203	M	<i>Moenkhausia dichroua</i>	Piaba	3	43	Rede				S	
CAB9-5.204	M	<i>Moenkhausia dichroua</i>	Piaba	3	43	Rede				S	
CAB9-5.205	M	<i>Moenkhausia dichroua</i>	Piaba	3	43	Rede				S	

DATA	Nº REGISTRO	PER.	ESPÉCIE	NOME COMUM	TRECHO	PONTO	MÉTODO	COMP. (cm)	PESO (g)	SEXO	DESTINO
08.08.11	CAB9-5.206	M	<i>Moenkhausia dichroua</i>	Piaba	3	43	Rede				S
	CAB9-5.207	M	<i>Moenkhausia dichroua</i>	Piaba	3	43	Rede				S
	CAB9-5.208	M	<i>Moenkhausia dichroua</i>	Piaba	3	43	Rede				S
	CAB9-5.209	M	<i>Moenkhausia dichroua</i>	Piaba	3	43	Rede				S
	CAB9-5.210	M	<i>Moenkhausia dichroua</i>	Piaba	3	43	Rede				S
	CAB9-5.211	M	<i>Moenkhausia dichroua</i>	Piaba	3	43	Rede				S
	CAB9-5.212	M	<i>Moenkhausia dichroua</i>	Piaba	3	43	Rede				S
	CAB9-5.213	M	<i>Moenkhausia dichroua</i>	Piaba	3	43	Rede				S
	CAB9-5.214	M	<i>Moenkhausia dichroua</i>	Piaba	3	43	Rede				S
	CAB9-5.215	M	<i>Moenkhausia dichroua</i>	Piaba	3	43	Rede				S
	CAB9-5.216	M	<i>Moenkhausia dichroua</i>	Piaba	3	43	Rede				S
	CAB9-5.217	M	<i>Moenkhausia dichroua</i>	Piaba	3	43	Rede				S
	CAB9-5.218	M	<i>Moenkhausia dichroua</i>	Piaba	3	43	Rede				S
	CAB9-5.219	M	<i>Moenkhausia dichroua</i>	Piaba	3	43	Rede				S
	CAB9-5.220	M	<i>Moenkhausia dichroua</i>	Piaba	3	43	Rede				S
	CAB9-5.221	M	<i>Moenkhausia dichroua</i>	Piaba	3	43	Rede				S
	CAB9-5.222	M	<i>Moenkhausia dichroua</i>	Piaba	3	43	Rede				S
	CAB9-5.223	M	<i>Moenkhausia dichroua</i>	Piaba	3	43	Rede				S
	CAB9-5.224	M	<i>Moenkhausia dichroua</i>	Piaba	3	43	Rede				S
	CAB9-5.225	M	<i>Moenkhausia dichroua</i>	Piaba	3	43	Rede				S
	CAB9-5.226	M	<i>Moenkhausia dichroua</i>	Piaba	3	43	Rede				S
	CAB9-5.227	M	<i>Moenkhausia dichroua</i>	Piaba	3	43	Rede				S
	CAB9-5.228	M	<i>Moenkhausia dichroua</i>	Piaba	3	43	Rede				S
	CAB9-5.229	M	<i>Moenkhausia dichroua</i>	Piaba	3	43	Rede				S
	CAB9-5.230	M	<i>Moenkhausia dichroua</i>	Piaba	3	43	Rede				LAB
	CAB9-5.231	M	<i>Moenkhausia dichroua</i>	Piaba	3	43	Rede				S
	CAB9-5.232	M	<i>Moenkhausia dichroua</i>	Piaba	3	43	Rede				S
CAB9-5.233	M	<i>Roeboides affinis</i>	Cachorrinha	3	43	Rede	8,3	8,5		S	
CAB9-5.234	M	<i>Roeboides affinis</i>	Cachorrinha	3	43	Rede	9	10,5		S	
CAB9-5.235	M	<i>Roeboides affinis</i>	Cachorrinha	3	43	Rede	8	8		S	
CAB9-5.236	M	<i>Roeboides affinis</i>	Cachorrinha	3	43	Rede	8,5	9,5		S	
CAB9-5.237	M	<i>Roeboides affinis</i>	Cachorrinha	3	43	Rede				D	

DATA	Nº REGISTRO	PER.	ESPÉCIE	NOME COMUM	TRECHO	PONTO	MÉTODO	COMP. (cm)	PESO (g)	SEXO	DESTINO
08.08.11	CAB9-5.238	M	<i>Roeboides affinis</i>	Cachorrinha	3	43	Rede				D
	CAB9-5.239	M	<i>Auchenipterus nuchalis</i>	Mandi-peruano	3	43	Rede	15,3	32		LAB
	CAB9-5.240	M	<i>Auchenipterus nuchalis</i>	Mandi-peruano	3	43	Rede	15,5	34,2		S
	CAB9-5.241	M	<i>Auchenipterus nuchalis</i>	Mandi-peruano	3	43	Rede				D
	CAB9-5.242	M	<i>Auchenipterus nuchalis</i>	Mandi-peruano	3	43	Rede	12,8	22		S
	CAB9-5.243	M	<i>Hemiodus microlepis</i>	Jatuarana-escama-fina	3	43	Rede				D
	CAB9-5.244	M	<i>Hemiodus unimaculatus</i>	Jatuarana-escama-grossa	3	44	Rede				D
	CAB9-5.245	M	<i>Agoniates halecinus</i>	Maiaca	3	44	Rede	19	52		S
	CAB9-5.246	M	<i>Bryconops alburnoides</i>	Piquirão	3	44	Rede	11,2	21		S
	CAB9-5.247	M	<i>Moenkhausia dichroua</i>	Piaba	3	44	Rede	6	5		D
	CAB9-5.248	M	<i>Moenkhausia dichroua</i>	Piaba	3	45	Rede	7	7		S
	CAB9-5.249	M	<i>Moenkhausia dichroua</i>	Piaba	3	45	Rede	7	7		S
	CAB9-5.250	M	<i>Moenkhausia dichroua</i>	Piaba	3	45	Rede	7	7		S
	CAB9-5.251	M	<i>Roeboides affinis</i>	Cachorrinha	3	45	Rede	6,5	5		S
	CAB9-5.252	M	<i>Roeboides affinis</i>	Cachorrinha	3	45	Rede				D
	CAB9-5.253	M	<i>Galeocharax gulo</i>	Madalena	3	45	Rede	9,2	9,5		D
	CAB9-5.254	M	<i>Bryconops alburnoides</i>	Piquirão	3	45	Rede				D
	CAB9-5.255	M	<i>Bryconops alburnoides</i>	Piquirão	3	45	Rede	12,3	23		S
	CAB9-5.256	M	<i>Bryconops alburnoides</i>	Piquirão	3	45	Rede	11,2	19		S
	CAB9-5.257	M	<i>Bryconops alburnoides</i>	Piquirão	3	45	Rede	11,1	20		S
	CAB9-5.258	M	<i>Hemiodus unimaculatus</i>	Jatuarana-escama-grossa	3	46	Rede	24	320	F	LAB
	CAB9-5.259	M	<i>Hemiodus unimaculatus</i>	Jatuarana-escama-grossa	3	46	Rede				S
	CAB9-5.260	M	<i>Curimata inornata</i>	Branquinha-baião	3	46	Rede				S
	CAB9-5.261	M	<i>Curimata inornata</i>	Branquinha-baião	3	46	Rede	16,1	100	F	LAB
	CAB9-5.262	M	<i>Hemiodus microlepis</i>	Jatuarana-escama-fina	3	46	Rede	20,5	155		S
	CAB9-5.263	M	<i>Hemiodus microlepis</i>	Jatuarana-escama-fina	3	47	Rede	23,5	275		D
	CAB9-5.264	M	<i>Hemiodus microlepis</i>	Jatuarana-escama-fina	3	47	Rede	21,5	180		D
	CAB9-5.265	M	<i>Hemiodus microlepis</i>	Jatuarana-escama-fina	3	47	Rede				D
CAB9-5.266	M	<i>Hemiodus unimaculatus</i>	Jatuarana-escama-grossa	3	49	Rede	26,5	380		S	
CAB9-5.267	M	<i>Hemiodus microlepis</i>	Jatuarana-escama-fina	3	49	Rede	25,5	270	F	LAB	
CAB9-5.268	M	<i>Hemiodus microlepis</i>	Jatuarana-escama-fina	3	50	Rede	24,5	330		S	
09.08.11	CAB9-5.269	M	<i>Serrasalmus eigenmanni</i>	Piranha-branca	1	J-1	Jequi	8,6	18,5		LAB

DATA	Nº REGISTRO	PER.	ESPÉCIE	NOME COMUM	TRECHO	PONTO	MÉTODO	COMP. (cm)	PESO (g)	SEXO	DESTINO
09.08.11	CAB9-5.270	M	<i>Serrasalmus eigenmanni</i>	Piranha-branca	1	1	Rede	15,2	125	F	LAB
	CAB9-5.271	M	<i>Serrasalmus rhombeus</i>	Piranha-preta	1	2	Rede	18	155		A / LAB
	CAB9-5.272	M	<i>Auchenipterus nuchalis</i>	Mandi-peruano	1	3	Rede	22	85		A / LAB
	CAB9-5.273	M	<i>Plagioscion squamosissimus</i>	Corvina	1	3	Rede	22	150		S
	CAB9-5.274	M	<i>Hemiodus microlepis</i>	Jatuarana-escama-fina	1	3	Rede	22,5	270		D
	CAB9-5.275	M	<i>Bryconops alburnoides</i>	Piquirão	1	4	Rede				D
	CAB9-5.276	M	<i>Bryconops alburnoides</i>	Piquirão	1	4	Rede	10,6	16		S
	CAB9-5.277	M	<i>Bryconops alburnoides</i>	Piquirão	1	4	Rede	10,8	17		S
	CAB9-5.278	M	<i>Bryconops alburnoides</i>	Piquirão	1	4	Rede	10,2	14		S
	CAB9-5.279	M	<i>Bryconops alburnoides</i>	Piquirão	1	4	Rede	10,3	15,5		S
	CAB9-5.280	M	<i>Bryconops alburnoides</i>	Piquirão	1	4	Rede	10,9	17		S
	CAB9-5.281	M	<i>Crenicichla strigata</i>	Jacundá	1	5	Rede	23,6	300	F	A / LAB
	CAB9-5.282	M	<i>Bryconops alburnoides</i>	Piquirão	1	5	Rede	10,5	16,5		S
	CAB9-5.283	M	<i>Bryconops alburnoides</i>	Piquirão	1	5	Rede				D
	CAB9-5.284	M	<i>Auchenipterus nuchalis</i>	Mandi-peruano	1	5	Rede	16,8	44		LAB
	CAB9-5.285	M	<i>Hoplias malabaricus</i>	Traíra	1	6	Rede	26,8	260		D
	CAB9-5.286	M	<i>Serrasalmus rhombeus</i>	Piranha-preta	1	6	Rede	11,5	31		LAB
	CAB9-5.287	M	<i>Plagioscion squamosissimus</i>	Corvina	1	6	Rede	19	112		S
	CAB9-5.288	M	<i>Galeocharax gulo</i>	Madalena	1	6	Rede	21,3	110		S
	CAB9-5.289	M	<i>Satanoperca jurupari</i>	Acará-bicudo	1	6	Rede				S
	CAB9-5.290	M	<i>Bryconops alburnoides</i>	Piquirão	1	7	Rede	11	19		S
	CAB9-5.291	M	<i>Bryconops alburnoides</i>	Piquirão	1	7	Rede				D
	CAB9-5.292	M	<i>Bryconops alburnoides</i>	Piquirão	1	7	Rede				D
	CAB9-5.293	M	<i>Crenicichla strigata</i>	Jacundá	1	8	Rede	26,4	290	F	LAB
	CAB9-5.294	M	<i>Plagioscion squamosissimus</i>	Corvina	1	8	Rede	23,1	180		S
	CAB9-5.295	M	<i>Hemiodus unimaculatus</i>	Jatuarana-escama-grossa	1	8	Rede				D
	CAB9-5.296	M	<i>Bryconops alburnoides</i>	Piquirão	1	9	Rede	11	19		S
	CAB9-5.297	M	<i>Bryconops alburnoides</i>	Piquirão	1	9	Rede	12	20		S
	CAB9-5.298	M	<i>Bryconops alburnoides</i>	Piquirão	1	9	Rede				D
	CAB9-5.299	M	<i>Bryconops alburnoides</i>	Piquirão	1	9	Rede	10,5	16,7		S
	CAB9-5.300	M	<i>Serrasalmus rhombeus</i>	Piranha-preta	1	9	Rede	5,5	4		S
CAB9-5.301	M	<i>Plagioscion squamosissimus</i>	Corvina	1	10	Rede	23	175		S	

DATA	Nº REGISTRO	PER.	ESPÉCIE	NOME COMUM	TRECHO	PONTO	MÉTODO	COMP. (cm)	PESO (g)	SEXO	DESTINO
09.08.11	CAB9-5.302	M	<i>Metynnis cf. lippincottianus</i>	Pacu-cd	1	13	Rede	17,5	230	F	LAB
	CAB9-5.303	M	<i>Metynnis cf. lippincottianus</i>	Pacu-cd	1	18	Rede	14,5	155	M	LAB
	CAB9-5.304	M	<i>Potamotrygon</i> sp.	Arraia	1	18	Rede	28	920		F
	CAB9-5.305	V	<i>Moenkhausia dichroua</i>	Piaba	1	4	Rede				D
	CAB9-5.306	V	<i>Satanoperca jurupari</i>	Acará-bicudo	1	2	Rede	15,5	110	M	LAB
	CAB9-5.307	V	<i>Myleus</i> sp.	Pacu	1	11	Rede	17,3	205	M	LAB
	CAB9-5.308	M	<i>Serrasalmus rhombeus</i>	Piranha-preta	1	2	Rede				S
10.08.11	CAB9-5.309	M	<i>Plagioscion squamosissimus</i>	Corvina	1	3	Rede	22	150		S
	CAB9-5.310	M	<i>Bryconops alburnoides</i>	Piquirão	1	4	Rede				D
	CAB9-5.311	M	<i>Bryconops alburnoides</i>	Piquirão	1	4	Rede	10,8	19		S
	CAB9-5.312	M	<i>Bryconops alburnoides</i>	Piquirão	1	4	Rede	10,5	16		S
	CAB9-5.313	M	<i>Bryconops alburnoides</i>	Piquirão	1	7	Rede	9,9	11,5		S
	CAB9-5.314	M	<i>Bryconops alburnoides</i>	Piquirão	1	7	Rede	9,9	11,3		S
	CAB9-5.315	M	<i>Hoplias malabaricus</i>	Traíra	1	7	Rede				D
	CAB9-5.316	M	<i>Hoplias malabaricus</i>	Traíra	1	7	Rede				D
	CAB9-5.317	M	<i>Bryconops alburnoides</i>	Piquirão	1	7	Rede	10,5	16,5		S
	CAB9-5.318	M	<i>Bryconops alburnoides</i>	Piquirão	1	9	Rede	11,5	24		S
	CAB9-5.319	M	<i>Bryconops alburnoides</i>	Piquirão	1	9	Rede	10,5	16,5		S
	CAB9-5.320	M	<i>Bryconops alburnoides</i>	Piquirão	1	9	Rede	11,5	22,2		S
	CAB9-5.321	M	<i>Bryconops alburnoides</i>	Piquirão	1	9	Rede	9,9	16,5		S
	CAB9-5.322	M	<i>Bryconops alburnoides</i>	Piquirão	1	9	Rede	9,9	15,7		S
	CAB9-5.323	M	<i>Bryconops alburnoides</i>	Piquirão	1	9	Rede	11,1	18,5		S
	CAB9-5.324	M	<i>Bryconops alburnoides</i>	Piquirão	1	9	Rede	11,5	20		S
	CAB9-5.325	M	<i>Bryconops alburnoides</i>	Piquirão	1	9	Rede	11,5	22		S
	CAB9-5.326	M	<i>Bryconops alburnoides</i>	Piquirão	1	9	Rede				D
	CAB9-5.327	M	<i>Moenkhausia dichroua</i>	Piaba	1	9	Rede				D
	CAB9-5.328	M	<i>Satanoperca jurupari</i>	Acará-bicudo	1	10	Rede	18,2	145		LAB
	CAB9-5.329	M	<i>Serrasalmus rhombeus</i>	Piranha-preta	1	16	Rede	15,6	85		A / LAB

Legenda: PER. = Período (M = Matutino; V = Vespertino); Destino (S = Soltura; D = Descarte; A = Análise de metais poluentes; F = Preservado para tombamento científico; LAB = Análises de estômagos e gônadas)

ANEXO IV. Demonstrativo do conteúdo estomacal dos espécimes registrados durante a segunda campanha de campo do Programa de Monitoramento da Ictiofauna – Fase Pós-Enchimento – Ano IX da UHE Cana Brava

Nº REGISTRO	ESPÉCIE	NOME COMUM	QUANTIDADE	ITENS ALIMENTARES
CAB9-4.758	<i>Serrasalmus rhombeus</i>	Piranha-preta	PV	100% Restos animais
CAB9-4.760	<i>Geophagus surinamensis</i>	Acará-tinga	PV	40% Detrito / 30% Algas / 30% Restos animais
CAB9-4.761	<i>Plagioscion squamosissimus</i>	Corvina	V	
CAB9-4.762	<i>Plagioscion squamosissimus</i>	Corvina	C	100% Peixe
CAB9-4.763	<i>Plagioscion squamosissimus</i>	Corvina	V	
CAB9-4.766	<i>Plagioscion squamosissimus</i>	Corvina	PC	100% Crustáceos
CAB9-4.767	<i>Plagioscion squamosissimus</i>	Corvina	V	
CAB9-4.769	<i>Serrasalmus rhombeus</i>	Piranha-preta	V	
CAB9-4.770	<i>Hoplias malabaricus</i>	Traíra	PV	100% Restos vegetais
CAB9-4.771	<i>Hemiodus unimaculatus</i>	Jatuarana-escama-grossa	PC	85% Peixe / 15% Crustáceos
CAB9-4.772	<i>Plagioscion squamosissimus</i>	Corvina	PC	60% Crustáceos / 40% Insetos terrestres
CAB9-4.773	<i>Plagioscion squamosissimus</i>	Corvina	PV	90% Crustáceos / 10% Insetos terrestres
CAB9-4.774	<i>Crenicichla marmorata</i>	Jacundá	V	
CAB9-4.775	<i>Cynodon gibbus</i>	Minguilista	V	
CAB9-4.776	<i>Sorubim lima</i>	Bico-de-pato	V	
CAB9-4.778	<i>Hemiodus unimaculatus</i>	Jatuarana-escama-grossa	C	60% Algas / 20% Detrito / 20% Restos vegetais
CAB9-4.780	<i>Serrasalmus eigenmanni</i>	Piranha-branca	PC	90% Escamas / 10% Restos animais
CAB9-4.781	<i>Serrasalmus rhombeus</i>	Piranha-preta	V	
CAB9-4.782	<i>Geophagus surinamensis</i>	Acará-tinga	V	
CAB9-4.784	<i>Plagioscion squamosissimus</i>	Corvina	V	
CAB9-4.785	<i>Plagioscion squamosissimus</i>	Corvina	V	
CAB9-4.786	<i>Plagioscion squamosissimus</i>	Corvina	V	
CAB9-4.788	<i>Serrasalmus eigenmanni</i>	Piranha-branca	PC	90% Peixe / 6% Restos vegetais / 2% Insetos terrestres / 2% Crustáceos
CAB9-4.790	<i>Bryconops alburnoides</i>	Piquirão	V	
CAB9-4.791	<i>Bryconops alburnoides</i>	Piquirão	V	
CAB9-4.792	<i>Bryconops alburnoides</i>	Piquirão	V	
CAB9-4.793	<i>Bryconops alburnoides</i>	Piquirão	V	
CAB9-4.799	<i>Moenkhausia dichroua</i>	Piaba	PV	90% Restos animais / 10% Algas
CAB9-4.800	<i>Moenkhausia dichroua</i>	Piaba	PV	100% Restos animais
CAB9-4.803	<i>Serrasalmus rhombeus</i>	Piranha-preta	PV	100% Restos animais
CAB9-4.804	<i>Ageneiosus inermis</i>	Mandubé	V	
CAB9-4.805	<i>Auchenipterus nuchalis</i>	Mandi-peruano	C	100% Insetos terrestres

Nº REGISTRO	ESPÉCIE	NOME COMUM	QUANTIDADE	ITENS ALIMENTARES
CAB9-4.808	<i>Serrasalmus rhombeus</i>	Piranha-preta	PC	100% Peixe
CAB9-4.810	<i>Moenkhausia dichroua</i>	Piaba	V	
CAB9-4.811	<i>Moenkhausia dichroua</i>	Piaba	V	
CAB9-4.812	<i>Moenkhausia dichroua</i>	Piaba	V	
CAB9-4.813	<i>Moenkhausia dichroua</i>	Piaba	V	
CAB9-4.814	<i>Moenkhausia dichroua</i>	Piaba	V	
CAB9-4.815	<i>Moenkhausia dichroua</i>	Piaba	V	
CAB9-4.816	<i>Moenkhausia dichroua</i>	Piaba	PV	70% Restos animais / 30% Insetos terrestres
CAB9-4.817	<i>Moenkhausia dichroua</i>	Piaba	V	
CAB9-4.818	<i>Moenkhausia dichroua</i>	Piaba	V	
CAB9-4.819	<i>Moenkhausia dichroua</i>	Piaba	V	
CAB9-4.831	<i>Moenkhausia dichroua</i>	Piaba	V	
CAB9-4.832	<i>Moenkhausia dichroua</i>	Piaba	V	
CAB9-4.833	<i>Bryconops alburnoides</i>	Piquirão	PC	100% Insetos terrestres
CAB9-4.835	<i>Roeboides affinis</i>	Cachorrinha	PV	90% Escamas / 10% Restos animais
CAB9-4.836	<i>Plagioscion squamosissimus</i>	Corvina	PC	50% Insetos terrestres / 40% Crustáceos / 10% Restos vegetais
CAB9-4.837	<i>Agoniatas halecinus</i>	Maiaca	V	
CAB9-4.838	<i>Serrasalmus rhombeus</i>	Piranha-preta	C	100% Restos animais
CAB9-4.839	<i>Crenicichla strigata</i>	Jacundá	V	
CAB9-4.842	<i>Satanoperca jurupari</i>	Acará-bicudo	V	
CAB9-4.856	<i>Bryconops alburnoides</i>	Piquirão	V	
CAB9-4.857	<i>Bryconops alburnoides</i>	Piquirão	PV	80% Ovos de inseto / 20% Restos animais
CAB9-4.862	<i>Roeboides affinis</i>	Cachorrinha	PV	100% Restos animais
CAB9-4.863	<i>Roeboides affinis</i>	Cachorrinha	V	
CAB9-4.865	<i>Serrasalmus rhombeus</i>	Piranha-preta	PV	90% Restos animais / 10% Restos vegetais
CAB9-4.866	<i>Geophagus surinamensis</i>	Acará-tinga	V	
CAB9-4.867	<i>Geophagus surinamensis</i>	Acará-tinga	PC	100% Detrito
CAB9-4.870	<i>Hemiodus unimaculatus</i>	Jatuarana-escama-grossa	PV	90% Detrito / 10% Restos vegetais
CAB9-4.872	<i>Hemiodus unimaculatus</i>	Jatuarana-escama-grossa	C	70% Algas / 30% Detrito
CAB9-4.873	<i>Crenicichla strigata</i>	Jacundá	PV	100% Insetos terrestres
CAB9-4.874	<i>Hemiodus unimaculatus</i>	Jatuarana-escama-grossa	PC	70% Algas / 30% Detrito
CAB9-4.886	<i>Agoniatas halecinus</i>	Maiaca	V	

Nº REGISTRO	ESPÉCIE	NOME COMUM	QUANTIDADE	ITENS ALIMENTARES
CAB9-4.887	<i>Agoniates halecinus</i>	Maiaca	V	
CAB9-4.898	<i>Bryconops alburnoides</i>	Piquirão	V	
CAB9-4.910	<i>Caenotropus labyrinthicus</i>	João-duro	V	
CAB9-4.911	<i>Hemiodus microlepis</i>	Jatuarana-escama-fina	V	
CAB9-4.912	<i>Agoniates halecinus</i>	Maiaca	V	
CAB9-4.914	<i>Satanoperca jurupari</i>	Acará-bicudo	PV	100% Detrito
CAB9-4.923	<i>Boulengerella cuvieri</i>	Bicuda	PV	100% Peixe
CAB9-4.924	<i>Serrasalmus eigenmanni</i>	Piranha-branca	PV	60% Insetos terrestres / 40% Larvas de inseto
CAB9-4.928	<i>Hemiodus unimaculatus</i>	Jatuarana-escama-grossa	PC	70% Algas / 30% Detrito
CAB9-4.929	<i>Geophagus surinamensis</i>	Acará-tinga	PC	80% Detrito / 20% Restos animais
CAB9-4.930	<i>Squaliforma emarginata</i>	Acarí-chicote	PC	40% Detrito / 40% Sedimento / 20% Algas
CAB9-4.931	<i>Platydoras costatus</i>	Porquinha	C	100% Moluscos
CAB9-4.934	<i>Hoplias malabaricus</i>	Traíra	V	
CAB9-4.937	<i>Galeocharax gulo</i>	Madalena	V	
CAB9-4.970	<i>Auchenipterus nuchalis</i>	Mandi-peruano	PC	100% Insetos terrestres
CAB9-4.971	<i>Hoplias malabaricus</i>	Traíra	C	100% Peixe
CAB9-4.974	<i>Ageneiosus inermis</i>	Mandubé	C	100% Peixe
CAB9-4.978	<i>Geophagus surinamensis</i>	Acará-tinga	PV	100% Detrito
CAB9-4.981	<i>Serrasalmus rhombeus</i>	Piranha-preta	C	70% Restos animais / 30% Restos vegetais
CAB9-4.984	<i>Serrasalmus rhombeus</i>	Piranha-preta	PV	90% Restos animais / 10% Restos vegetais
CAB9-4.988	<i>Boulengerella cuvieri</i>	Bicuda	PC	100% Peixe
CAB9-5.005	<i>Curimata inornata</i>	Branquinha-baião	PC	100% Sedimento
CAB9-5.006	<i>Curimata inornata</i>	Branquinha-baião	PC	100% Sedimento
CAB9-5.008	<i>Geophagus surinamensis</i>	Acará-tinga	PC	100% Detrito
CAB9-5.009	<i>Geophagus surinamensis</i>	Acará-tinga	PV	100% Sedimento
CAB9-5.010	<i>Geophagus surinamensis</i>	Acará-tinga	PV	100% Detrito
CAB9-5.011	<i>Agoniates halecinus</i>	Maiaca	V	
CAB9-5.012	<i>Hemiodus unimaculatus</i>	Jatuarana-escama-grossa	PV	100% Detrito
CAB9-5.030	<i>Metynnis cf. lippincottianus</i>	Pacu-cd	PV	95% Algas / 5% Restos vegetais
CAB9-5.033	<i>Serrasalmus rhombeus</i>	Piranha-preta	V	
CAB9-5.035	<i>Agoniates halecinus</i>	Maiaca	PV	100% Restos animais
CAB9-5.042	<i>Ageneiosus inermis</i>	Mandubé	V	

Nº REGISTRO	ESPÉCIE	NOME COMUM	QUANTIDADE	ITENS ALIMENTARES
CAB9-5.046	<i>Schizodon vittatus</i>	Araçu-comum	C	100% Restos vegetais
CAB9-5.047	<i>Squaliforma emarginata</i>	Acari-chicote	PC	100% Sedimento
CAB9-5.048	<i>Hemiodus unimaculatus</i>	Jatuarana-escama-grossa	PC	100% Detrito
CAB9-5.050	<i>Hemiodus unimaculatus</i>	Jatuarana-escama-grossa	PC	50% Insetos terrestres / 20% Sedimento / 10% Aracnídeos / 10% Insetos aquáticos / 5% Restos animais / 5% Restos vegetais
CAB9-5.055	<i>Auchenipterus nuchalis</i>	Mandi-peruano	PC	100% Insetos terrestres
CAB9-5.056	<i>Auchenipterus nuchalis</i>	Mandi-peruano	PC	100% Insetos terrestres
CAB9-5.078	<i>Roeboides affinis</i>	Cachorrinha	PV	100% Insetos terrestres
CAB9-5.093	<i>Boulengerella cuvieri</i>	Bicuda	V	
CAB9-5.097	<i>Agoniatas halecinus</i>	Maiaca	PV	100% Restos animais
CAB9-5.099	<i>Hemiodus unimaculatus</i>	Jatuarana-escama-grossa	PC	100% Detrito
CAB9-5.100	<i>Agoniatas halecinus</i>	Maiaca	C	100% Insetos terrestres
CAB9-5.101	<i>Bryconops alburnoides</i>	Piquirão	PC	100% Insetos terrestres
CAB9-5.103	<i>Roeboides affinis</i>	Cachorrinha	PC	100% Insetos terrestres
CAB9-5.106	<i>Auchenipterus nuchalis</i>	Mandi-peruano	V	
CAB9-5.115	<i>Hemiodus unimaculatus</i>	Jatuarana-escama-grossa	PC	100% Detrito
CAB9-5.116	<i>Pimelodella cristata</i>	Jundiá	PC	100% Restos animais
CAB9-5.230	<i>Moenkhausia dichroua</i>	Piaba	PC	100% Insetos terrestres
CAB9-5.239	<i>Auchenipterus nuchalis</i>	Mandi-peruano	PV	70% Insetos terrestres / 30% Insetos aquáticos
CAB9-5.258	<i>Hemiodus unimaculatus</i>	Jatuarana-escama-grossa	C	100% Restos vegetais
CAB9-5.261	<i>Curimata inornata</i>	Branquinha-baião	PC	100% Sedimento
CAB9-5.267	<i>Hemiodus microlepis</i>	Jatuarana-escama-fina	V	
CAB9-5.269	<i>Serrasalmus eigenmanni</i>	Piranha-branca	C	89% Restos animais / 10% Insetos terrestres / 1% Algas
CAB9-5.270	<i>Serrasalmus eigenmanni</i>	Piranha-branca	PV	90% Crustáceos / 10% Algas
CAB9-5.271	<i>Serrasalmus rhombeus</i>	Piranha-preta	PC	100% Peixe
CAB9-5.272	<i>Auchenipterus nuchalis</i>	Mandi-peruano	PC	70% Restos animais / 15% Insetos aquáticos / 15% Insetos terrestres
CAB9-5.281	<i>Crenicichla strigata</i>	Jacundá	V	
CAB9-5.284	<i>Auchenipterus nuchalis</i>	Mandi-peruano	PC	90% Insetos terrestres / 10% Insetos aquáticos
CAB9-5.286	<i>Serrasalmus rhombeus</i>	Piranha-preta	C	100% Crustáceos
CAB9-5.293	<i>Crenicichla strigata</i>	Jacundá	V	
CAB9-5.302	<i>Metynnis cf. lippincottianus</i>	Pacu-cd	C	100% Algas
CAB9-5.303	<i>Metynnis cf. lippincottianus</i>	Pacu-cd	PC	95% Algas / 5% Sedimento

Nº REGISTRO	ESPÉCIE	NOME COMUM	QUANTIDADE	ITENS ALIMENTARES
CAB9-5.306	<i>Satanoperca jurupari</i>	Acará-bicudo	PC	100% Restos animais
CAB9-5.307	<i>Myleus</i> sp.	Pacu	PC	60% Algas / 25% Sementes / 10% Insetos terrestres / 5% Restos vegetais
CAB9-5.328	<i>Satanoperca jurupari</i>	Acará-bicudo	V	
CAB9-5.329	<i>Serrasalmus rhombeus</i>	Piranha-preta	V	

Legenda: C = Cheio; V = Vazio; PC = Parcialmente cheio; PV = Parcialmente vazio.

ANEXO V. Demonstrativo do estágio reprodutivo dos espécimes registrados durante a segunda campanha de campo do Programa de Monitoramento da Ictiofauna – Fase Pós-Enchimento – Ano IX da UHE Cana Brava

Nº REGISTRO	ESPÉCIE	NOME COMUM	SEXO	ESTÁDIO	PESO DA GÔNADA (g)
CAB9-4.758	<i>Serrasalmus rhombeus</i>	Piranha-preta	M	Madura	3,18
CAB9-4.760	<i>Geophagus surinamensis</i>	Acará-tinga	I	Imatura	
CAB9-4.761	<i>Plagioscion squamosissimus</i>	Corvina	I	Imatura	
CAB9-4.762	<i>Plagioscion squamosissimus</i>	Corvina	F	Em maturação	1,71
CAB9-4.763	<i>Plagioscion squamosissimus</i>	Corvina	F	Madura	3,45
CAB9-4.766	<i>Plagioscion squamosissimus</i>	Corvina	I	Imatura	
CAB9-4.767	<i>Plagioscion squamosissimus</i>	Corvina	M	Madura	4,21
CAB9-4.769	<i>Serrasalmus rhombeus</i>	Piranha-preta	I	Imatura	
CAB9-4.770	<i>Hoplias malabaricus</i>	Traíra	F	Em maturação	8,39
CAB9-4.771	<i>Hemiodus unimaculatus</i>	Jatuarana-escama-grossa	F	Em maturação	5,41
CAB9-4.772	<i>Plagioscion squamosissimus</i>	Corvina	M	Em maturação	0,93
CAB9-4.773	<i>Plagioscion squamosissimus</i>	Corvina	M	Em maturação	0,4
CAB9-4.774	<i>Crenicichla marmorata</i>	Jacundá	I	Imatura	
CAB9-4.775	<i>Cynodon gibbus</i>	Minguilista	I	Imatura	
CAB9-4.776	<i>Sorubim lima</i>	Bico-de-pato	I	Imatura	
CAB9-4.778	<i>Hemiodus unimaculatus</i>	Jatuarana-escama-grossa	I	Imatura	
CAB9-4.780	<i>Serrasalmus eigenmanni</i>	Piranha-branca	I	Imatura	
CAB9-4.781	<i>Serrasalmus rhombeus</i>	Piranha-preta	I	Imatura	
CAB9-4.782	<i>Geophagus surinamensis</i>	Acará-tinga	I	Imatura	
CAB9-4.784	<i>Plagioscion squamosissimus</i>	Corvina	M	Madura	2,09
CAB9-4.785	<i>Plagioscion squamosissimus</i>	Corvina	M	Madura	2,72
CAB9-4.786	<i>Plagioscion squamosissimus</i>	Corvina	F	Em maturação	0,79
CAB9-4.788	<i>Serrasalmus eigenmanni</i>	Piranha-branca	I	Imatura	
CAB9-4.790	<i>Bryconops alburnoides</i>	Piquirão	M	Em maturação	0,19
CAB9-4.791	<i>Bryconops alburnoides</i>	Piquirão	I	Imatura	
CAB9-4.792	<i>Bryconops alburnoides</i>	Piquirão	I	Imatura	
CAB9-4.793	<i>Bryconops alburnoides</i>	Piquirão	M	Em maturação	
CAB9-4.799	<i>Moenkhausia dichroua</i>	Piaba	F	Madura	0,33
CAB9-4.800	<i>Moenkhausia dichroua</i>	Piaba	I	Imatura	
CAB9-4.803	<i>Serrasalmus rhombeus</i>	Piranha-preta	I	Imatura	
CAB9-4.804	<i>Ageneiosus inermis</i>	Mandubé	M	Madura	7,4
CAB9-4.805	<i>Auchenipterus nuchalis</i>	Mandi-peruano	I	Imatura	
CAB9-4.808	<i>Serrasalmus rhombeus</i>	Piranha-preta	I	Imatura	
CAB9-4.810	<i>Moenkhausia dichroua</i>	Piaba	F	Em maturação	
CAB9-4.811	<i>Moenkhausia dichroua</i>	Piaba	F	Em maturação	
CAB9-4.812	<i>Moenkhausia dichroua</i>	Piaba	F	Em maturação	
CAB9-4.813	<i>Moenkhausia dichroua</i>	Piaba	I	Imatura	
CAB9-4.814	<i>Moenkhausia dichroua</i>	Piaba	I	Imatura	
CAB9-4.815	<i>Moenkhausia dichroua</i>	Piaba	M	Em maturação	
CAB9-4.816	<i>Moenkhausia dichroua</i>	Piaba	F	Em maturação	
CAB9-4.817	<i>Moenkhausia dichroua</i>	Piaba	F	Em maturação	
CAB9-4.818	<i>Moenkhausia dichroua</i>	Piaba	I	Imatura	
CAB9-4.819	<i>Moenkhausia dichroua</i>	Piaba	I	Imatura	
CAB9-4.831	<i>Moenkhausia dichroua</i>	Piaba	F	Em maturação	
CAB9-4.832	<i>Moenkhausia dichroua</i>	Piaba	I	Imatura	
CAB9-4.833	<i>Bryconops alburnoides</i>	Piquirão	M	Em maturação	
CAB9-4.835	<i>Roeboides affinis</i>	Cachorrinha	F	Madura	
CAB9-4.836	<i>Plagioscion squamosissimus</i>	Corvina	F	Em maturação	0,13
CAB9-4.837	<i>Agoniatés halecinus</i>	Maiaca	I	Imatura	
CAB9-4.838	<i>Serrasalmus rhombeus</i>	Piranha-preta	M	Em maturação	1,38
CAB9-4.839	<i>Crenicichla strigata</i>	Jacundá	I	Imatura	

Nº REGISTRO	ESPÉCIE	NOME COMUM	SEXO	ESTÁDIO	PESO DA GÔNADA (g)
CAB9-4.842	<i>Satanoperca jurupari</i>	Acará-bicudo	I	Imatura	
CAB9-4.856	<i>Bryconops alburnoides</i>	Piquirão	I	Imatura	
CAB9-4.857	<i>Bryconops alburnoides</i>	Piquirão	F	Madura	0,87
CAB9-4.862	<i>Roeboides affinis</i>	Cachorrinha	F	Em maturação	
CAB9-4.863	<i>Roeboides affinis</i>	Cachorrinha	F	Em maturação	
CAB9-4.865	<i>Serrasalmus rhombeus</i>	Piranha-preta	F	Em maturação	
CAB9-4.866	<i>Geophagus surinamensis</i>	Acará-tinga	I	Imatura	
CAB9-4.867	<i>Geophagus surinamensis</i>	Acará-tinga	F	Madura	0,71
CAB9-4.870	<i>Hemiodus unimaculatus</i>	Jatuarana-escama-grossa	F	Em maturação	0,76
CAB9-4.872	<i>Hemiodus unimaculatus</i>	Jatuarana-escama-grossa	F	Em maturação	0,75
CAB9-4.873	<i>Crenicichla strigata</i>	Jacundá	M	Madura	0,18
CAB9-4.874	<i>Hemiodus unimaculatus</i>	Jatuarana-escama-grossa	F	Em maturação	
CAB9-4.886	<i>Agoniatas halecinus</i>	Maiaca	F	Em maturação	
CAB9-4.887	<i>Agoniatas halecinus</i>	Maiaca	I	Imatura	
CAB9-4.898	<i>Bryconops alburnoides</i>	Piquirão	F	Em maturação	
CAB9-4.910	<i>Caenotropus labyrinthicus</i>	João-duro	I	Imatura	
CAB9-4.911	<i>Hemiodus microlepis</i>	Jatuarana-escama-fina	I	Imatura	
CAB9-4.912	<i>Agoniatas halecinus</i>	Maiaca	M	Em maturação	0,19
CAB9-4.914	<i>Satanoperca jurupari</i>	Acará-bicudo	F	Em maturação	1,76
CAB9-4.923	<i>Boulengerella cuvieri</i>	Bicuda	I	Imatura	
CAB9-4.924	<i>Serrasalmus eigenmanni</i>	Piranha-branca	I	Imatura	
CAB9-4.928	<i>Hemiodus unimaculatus</i>	Jatuarana-escama-grossa	F	Em maturação	1,4
CAB9-4.929	<i>Geophagus surinamensis</i>	Acará-tinga	M	Em maturação	
CAB9-4.930	<i>Squaliforma emarginata</i>	Acarí-chicote	I	Imatura	
CAB9-4.931	<i>Platydoras costatus</i>	Porquinha	I	Imatura	
CAB9-4.934	<i>Hoplias malabaricus</i>	Traíra	I	Imatura	
CAB9-4.937	<i>Galeocharax gulo</i>	Madalena	I	Imatura	
CAB9-4.970	<i>Auchenipterus nuchalis</i>	Mandi-peruano	I	Imatura	
CAB9-4.971	<i>Hoplias malabaricus</i>	Traíra	I	Imatura	
CAB9-4.974	<i>Ageneiosus inermis</i>	Mandubé	F	Madura	30,82
CAB9-4.978	<i>Geophagus surinamensis</i>	Acará-tinga	I	Imatura	
CAB9-4.981	<i>Serrasalmus rhombeus</i>	Piranha-preta	F	Madura	19,18
CAB9-4.984	<i>Serrasalmus rhombeus</i>	Piranha-preta	I	Imatura	
CAB9-4.988	<i>Boulengerella cuvieri</i>	Bicuda	I	Imatura	
CAB9-5.005	<i>Curimata inornata</i>	Branquinha-baião	F	Em maturação	
CAB9-5.006	<i>Curimata inornata</i>	Branquinha-baião	F	Em maturação	
CAB9-5.008	<i>Geophagus surinamensis</i>	Acará-tinga	M	Em maturação	
CAB9-5.009	<i>Geophagus surinamensis</i>	Acará-tinga	F	Em maturação	
CAB9-5.010	<i>Geophagus surinamensis</i>	Acará-tinga	I	Imatura	
CAB9-5.011	<i>Agoniatas halecinus</i>	Maiaca	F	Em maturação	0,99
CAB9-5.012	<i>Hemiodus unimaculatus</i>	Jatuarana-escama-grossa	F	Em maturação	0,94
CAB9-5.030	<i>Metynnis cf. lippincottianus</i>	Pacu-cd	F	Madura	5,68
CAB9-5.033	<i>Serrasalmus rhombeus</i>	Piranha-preta	I	Imatura	
CAB9-5.035	<i>Agoniatas halecinus</i>	Maiaca	I	Imatura	
CAB9-5.042	<i>Ageneiosus inermis</i>	Mandubé	I	Imatura	
CAB9-5.046	<i>Schizodon vittatus</i>	Araçu-comum	I	Imatura	
CAB9-5.047	<i>Squaliforma emarginata</i>	Acarí-chicote	F	Em maturação	0,64
CAB9-5.048	<i>Hemiodus unimaculatus</i>	Jatuarana-escama-grossa	F	Em maturação	
CAB9-5.050	<i>Hemiodus unimaculatus</i>	Jatuarana-escama-grossa	I	Imatura	
CAB9-5.055	<i>Auchenipterus nuchalis</i>	Mandi-peruano	I	Imatura	
CAB9-5.056	<i>Auchenipterus nuchalis</i>	Mandi-peruano	I	Imatura	

Nº REGISTRO	ESPÉCIE	NOME COMUM	SEXO	ESTÁDIO	PESO DA GÔNADA (g)
CAB9-5.078	<i>Roeboides affinis</i>	Cachorrinha	F	Madura	0,48
CAB9-5.093	<i>Boulengerella cuvieri</i>	Bicuda	I	Imatura	
CAB9-5.097	<i>Agoniatès halecinus</i>	Maiaca	I	Imatura	
CAB9-5.099	<i>Hemiodus unimaculatus</i>	Jatuarana-escama-grossa	F	Em maturação	0,92
CAB9-5.100	<i>Agoniatès halecinus</i>	Maiaca	I	Imatura	
CAB9-5.101	<i>Bryconops alburnoides</i>	Piquirão	F	Madura	1,07
CAB9-5.103	<i>Roeboides affinis</i>	Cachorrinha	F	Madura	0,22
CAB9-5.106	<i>Auchenipterus nuchalis</i>	Mandi-peruano	I	Imatura	
CAB9-5.115	<i>Hemiodus unimaculatus</i>	Jatuarana-escama-grossa	I	Imatura	
CAB9-5.116	<i>Pimelodella cristata</i>	Jundiá	I	Imatura	
CAB9-5.230	<i>Moenkhausia dichroua</i>	Piaba	I	Imatura	
CAB9-5.239	<i>Auchenipterus nuchalis</i>	Mandi-peruano	I	Imatura	
CAB9-5.258	<i>Hemiodus unimaculatus</i>	Jatuarana-escama-grossa	F	Em maturação	1,27
CAB9-5.261	<i>Curimata inornata</i>	Branquinha-baião	F	Em maturação	
CAB9-5.267	<i>Hemiodus microlepis</i>	Jatuarana-escama-fina	F	Madura	7,82
CAB9-5.269	<i>Serrasalmus eigenmanni</i>	Piranha-branca	I	Imatura	
CAB9-5.270	<i>Serrasalmus eigenmanni</i>	Piranha-branca	F	Madura	4,18
CAB9-5.271	<i>Serrasalmus rhombeus</i>	Piranha-preta	I	Imatura	
CAB9-5.272	<i>Auchenipterus nuchalis</i>	Mandi-peruano	I	Imatura	
CAB9-5.281	<i>Crenicichla strigata</i>	Jacundá	F	Em maturação	0,91
CAB9-5.284	<i>Auchenipterus nuchalis</i>	Mandi-peruano	I	Imatura	
CAB9-5.286	<i>Serrasalmus rhombeus</i>	Piranha-preta	I	Imatura	
CAB9-5.293	<i>Crenicichla strigata</i>	Jacundá	F	Em maturação	1,41
CAB9-5.302	<i>Metynnis cf. lippincottianus</i>	Pacu-cd	F	Madura	3,98
CAB9-5.303	<i>Metynnis cf. lippincottianus</i>	Pacu-cd	M	Madura	
CAB9-5.306	<i>Satanoperca jurupari</i>	Acará-bicudo	M	Em maturação	0,25
CAB9-5.307	<i>Myleus sp.</i>	Pacu	M	Em maturação	0,81
CAB9-5.328	<i>Satanoperca jurupari</i>	Acará-bicudo	I	Imatura	
CAB9-5.329	<i>Serrasalmus rhombeus</i>	Piranha-preta	I	Imatura	

Legenda: F = Fêmea; M = Macho.

