

USINA HIDRELÉTRICA CANA BRAVA

PROGRAMA DE MONITORAMENTO DA ICTIOFAUNA

FASE PÓS-ENCHIMENTO – ANO VIII

II RELATÓRIO TÉCNICO PARCIAL

JANEIRO DE 2011

SUMÁRIO

APRESENTAÇÃO	1
INFRAESTRUTURA	1
EQUIPES DE TRABALHO	1
A. EQUIPE TÉCNICA.....	1
B. APOIO LOGÍSTICO E OPERACIONAL.....	2
METODOLOGIA	2
A. ESTRATÉGIA AMOSTRAL.....	2
B. TRECHOS AMOSTRAIS.....	6
C. ANÁLISE DE DADOS ECOLÓGICOS	6
RESULTADOS	7
A. DIVERSIDADE ICTIOFAUNÍSTICA	7
B. DESTINAÇÃO DOS ESPÉCIMES CAPTURADOS.....	10
C. ANÁLISE DO CONTEÚDO ESTOMACAL.....	11
D. ANÁLISE DO ESTÁDIO REPRODUTIVO	14
CONCLUSÕES	14
REFERÊNCIAS BIBLIOGRÁFICAS	15
ANEXO I. Mapeamento dos pontos amostrais	16
ANEXO II. <i>Checklist</i> fotográfico de parte das espécies registradas	18
ANEXO III. Demonstrativo geral das capturas, dos dados biométricos e da destinação dos espécimes capturados.....	23
ANEXO IV. Demonstrativo do conteúdo estomacal dos espécimes registrados.....	62
ANEXO V. Demonstrativo do estágio reprodutivo dos espécimes registrados.....	69

APRESENTAÇÃO

O presente Relatório Técnico Parcial trata dos resultados da segunda campanha de campo do Programa de Monitoramento da Ictiofauna (PMI), realizada durante o Ano VIII da Fase Pós-enchimento, na área de influência da Usina Hidrelétrica Cana Brava (UHE Cana Brava), no período entre 22 e 31 de outubro de 2010. Este programa é executado por contrato entre a Tractebel Energia S/A (TRACTEBEL) e a Systema Naturae Consultoria Ambiental Ltda. (NATURAE).

As atividades do PMI são licenciadas pela Secretaria Estadual do Meio Ambiente e dos Recursos Hídricos (SEMARH) através do Processo nº 13.961/2010, e atualmente está em vigor a Licença para Pesca Científica nº 029/2010, com validade entre 13.10.2010 e 13.10.2011.

INFRAESTRUTURA

Durante esta campanha a equipe da NATURAE contou com a infraestrutura do acampamento-base montado pela equipe do Programa da Fauna Silvestre – Monitoramento Faunístico Pós-enchimento, estruturado à margem esquerda do reservatório da UHE Cana Brava, na propriedade do Sr. Mário Ribeiro (22L 808568 e 8499268), no município de Minaçu-GO.

Para as atividades de campo foram utilizados um veículo *pick-up* 4x4, um barco de alumínio de 6 m de comprimento equipado com motor de popa 40HP, além de equipamentos fotográficos e de georreferenciamento.

EQUIPES DE TRABALHO

A. EQUIPE TÉCNICA

Responsabilidade Técnica

- | | |
|--|-------------------------------------|
| • Biól. Ph.D. Nelson Jorge da Silva Júnior | Coordenador Geral |
| • Biól. M. Sc. Marcio Candido da Costa | Coordenador Técnico |
| • Méd. Vet. Ricardo Vieira Leone | Responsabilidade Médico Veterinária |

consecutivos (Figura 2). Contudo, a coleta com tarrafa só é desenvolvida em pontos com características que permitam a utilização desta, que só é eficaz em ambientes lânticos ou com correnteza fraca, e também que não tenha aflorações rochosas ou detritos que se agarrem à tarrafa.



Figura 1. Revisão de rede de espera.



Figura 2. Amostragem com tarrafa.

As Tabelas de 1 a 4 apresentam, respectivamente, a descrição dos pontos amostrados por redes de espera, armadilhas gaiola (jequi), anzol e tarrafa.

Tabela 1. Descrição dos pontos amostrais – Redes de espera.

TRECHO	PONTO	MALHA DA REDE (mm entre nós)	COORDENADAS (UTM)
1	1	30	22L 812083 e 8515754
	2	40	22L 812145 e 8515860
	3	12	22L 812103 e 8516222
	4	30	22L 812035 e 8516440
	5	12	22L 812003 e 8516702
	6	90	22L 812071 e 8516766
	7	40	22L 812626 e 8516393
	8	60	22L 812665 e 8516296
	9	90	22L 812875 e 8516053
	10	60	22L 812936 e 8515940
	11	40	22L 812631 e 8515197
	12	90	22L 812772 e 8515171
	13	60	22L 812945 e 8514986
	14	30	22L 813042 e 8514878
	15	60	22L 813060 e 8514705
	16	12	22L 812975 e 8514495
	17	90	22L 813226 e 8514371
	18	30	22L 813229 e 8514551
	19	12	22L 813266 e 8514792
	20	40	22L 813318 e 8515047

Tabela 1. Continuação.

TRECHO	PONTO	MALHA DA REDE (mm entre nós)	COORDENADAS (UTM)
2	21	90	22L 815188 e 8500674
	22	12	22L 815234 e 8500744
	23	40	22L 815311 e 8500822
	24	60	22L 815427 e 8500911
	25	30	22L 815492 e 8501090
	26	12	22L 815587 e 8501187
	27	40	22L 815688 e 8501293
	28	90	22L 815790 e 8501370
	29	60	22L 815554 e 8501478
	30	40	22L 815644 e 8501622
	31	90	22L 815447 e 8500165
	32	30	22L 815617 e 8500084
	33	12	22L 815853 e 8500048
	34	30	22L 815971 e 8499972
	35	60	22L 816081 e 8500061
	36	90	22L 816332 e 8499914
	37	12	22L 816443 e 8499813
	38	60	22L 816504 e 8500099
	39	40	22L 816418 e 8500257
	40	30	22L 816332 e 8500514
3	41	90	22L 812225 e 8491379
	42	60	22L 812299 e 8491253
	43	40	22L 812360 e 8491022
	44	30	22L 812585 e 8491047
	45	12	22L 812879 e 8490905
	46	90	22L 811997 e 8491132
	47	60	22L 812078 e 8490979
	48	12	22L 812345 e 8490738
	49	40	22L 812525 e 8490789
	50	40	22L 812700 e 8490751
	51	12	22L 813624 e 8489442
	52	30	22L 813798 e 8489159
	53	60	22L 814108 e 8488809
	54	30	22L 814288 e 8488557
	55	90	22L 814537 e 8488130
	56	30	22L 813562 e 8489205
	57	12	22L 813740 e 8488926
	58	90	22L 813903 e 8488657
	59	60	22L 814262 e 8488217
	60	40	22L 814409 e 8488026
4	61	12	22L 809835 e 8479170
	62	12	22L 809858 e 8479071
	63	30	22L 809896 e 8478998
	64	40	22L 809794 e 8478932
	65	90	22L 809853 e 8478816
	66	40	22L 809911 e 8478712
	67	90	22L 809925 e 8478655
	68	30	22L 809770 e 8478626

Tabela 1. Continuação.

TRECHO	PONTO	MALHA DA REDE (mm entre nós)	COORDENADAS (UTM)
4	69	12	22L 809690 e 8478581
	70	40	22L 809629 e 8478486
	71	60	22L 809644 e 8478303
	72	90	22L 809703 e 8478079
	73	60	22L 809778 e 8477905
	74	40	22L 809668 e 8477138
	75	30	22L 809474 e 8477133
	76	12	22L 808983 e 8476661
	77	60	22L 808541 e 8476407
	78	30	22L 808248 e 8475865
	79	90	22L 807965 e 8475520
	80	60	22L 807897 e 8475379

Tabela 2. Descrição dos pontos amostrais – Armadilhas gaiola (Jequi).

TRECHO	PONTO	COORDENADAS (UTM)
1	J-1	22L 812874 e 8515967
2	J-2	22L 816299 e 8500468
3	J-3	22L 812693 e 8490803
4	J-4	22L 809743 e 8478977

Tabela 3. Descrição dos pontos amostrais – Anzol.

TRECHO	PONTO	COORDENADAS (UTM)
1	A-1	22L 811974 e 8516750
2	A-2	22L 815825 e 8501336
3	A-3	22L 813405 e 8489661
4	A-4	22L 809916 e 8479251

Tabela 4. Descrição dos pontos amostrais – Tarrafa.

TRECHO	PONTO	COORDENADAS (UTM)
1	T-1	22L 812663 e 8515188
2	T-2	22L 815824 e 8500046
3	T-3	22L 812673 e 8490830
4	T-4	22L 809619 e 8478673

Após a captura, os peixes são submetidos à tomada de dados biométricos, identificação, registro fotográfico e soltura, descarte ou destinação científica.

Quanto ao descarte, trata-se de espécimes que sofrem predação de tal forma que não apresentam condições para o aproveitamento científico. Já a destinação científica envolve a

preservação de espécimes com identificação taxonômica difícil ou duvidosa, os quais são fixados com formol 10% e serão posteriormente enviados a centros de pesquisa especializados e devidamente autorizados para a confirmação da identificação taxonômica. A destinação científica envolve também a preservação de indivíduos para a análise do conteúdo estomacal e do estágio reprodutivo, que é realizada no Centro de Estudos e Pesquisas Biológicas da Pontifícia Universidade Católica de Goiás (CEPB/PUC-GO) e também de indivíduos com hábito alimentar carnívoro, os quais são congelados e enviados ao Instituto de Química de Araraquara da Universidade Estadual Paulista (IQA/UNESP) para análise da presença de metais poluentes.

B. TRECHOS AMOSTRAIS

A amostragem da ictiofauna envolve a demarcação de quatro trechos amostrais distribuídos ao longo da área do reservatório da UHE Cana Brava e seus principais tributários. Dessa forma, os trechos são estabelecidos nos locais das antigas confluências do rio Tocantins com os rios do Carmo (Trecho 1), São Félix (Trecho 2) e Preto (Trecho 3), além do trecho no rio Tocantins, em área de transição de ambiente lótico para lêntico, na porção terminal do reservatório da UHE Cana Brava, próximo à reserva indígena Avá-Canoeiros (Trecho 4). No Anexo I é apresentado o mapeamento dos trechos amostrais.

Define-se como trecho amostral, uma área com aproximadamente 1 km de extensão, onde é desenvolvida a metodologia definida para o programa.

C. ANÁLISE DE DADOS ECOLÓGICOS

Para a análise do conteúdo estomacal, cada estômago é classificado quanto à quantidade de material em seu interior, podendo encontrar-se vazio, parcialmente vazio, parcialmente cheio ou cheio. Posteriormente, é identificado cada item componente do conteúdo e calculada a sua representatividade.

Quanto à análise do estágio reprodutivo, as gônadas são classificadas de acordo com a sua maturação, podendo enquadrar-se em um dos seguintes estádios: imaturo, em maturação, maduro ou esvaziado (Vazzoler, 1981). Anotam-se também o sexo do indivíduo bem como o peso das gônadas que se encontram nos estádios imaturo, em maturação e maduro.

Uma análise aprofundada a respeito do conteúdo estomacal, dos hábitos alimentares e do processo de reprodução dos peixes será realizada durante o fechamento dos dados, na elaboração do Relatório Final, ao final desta fase do PMI.

Os resultados das análises da presença de metais poluentes na musculatura de peixes serão apresentados em um relatório específico.

RESULTADOS

A. DIVERSIDADE ICTIOFAUNÍSTICA

Foram capturados 1.166 espécimes pertencentes à classe Actinopterygii e distribuídos em quatro ordens (Characiformes, Siluriformes, Beloniformes e Perciformes), 14 famílias, 30 gêneros e 35 espécies. A Tabela 5, a seguir, apresenta uma listagem taxonômica (*checklist*) das espécies registradas durante esta campanha e no Anexo II é apresentado um *checklist* fotográfico com parte dessas espécies.

Os dados quantitativos (QN) demonstram que a ordem Characiformes foi a mais representativa, com 875 espécimes (75,04% do total) distribuídos entre as famílias Curimatidae (1,89%), Prochilodontidae (0,09%), Anostomidae (1,11%), Hemiodontidae (2,14%), Characidae (68,35%), Cynodontidae (0,09%), Erythrinidae (0,60%) e Ctenoluciidae (0,77%). A segunda ordem mais representativa foi a Perciformes, com 149 espécimes (12,78%) distribuídos entre as famílias Sciaenidae (6,60%) e Cichlidae (6,17%). A terceira ordem mais representativa foi a Siluriformes, com 141 espécimes (12,09%) distribuídos entre as famílias Loricariidae (2,06%), Pimelodidae (1,29%) e Auchenipteridae (8,75%). Em seguida, aparece a ordem Beloniformes com um espécime (0,09%) pertencente à família Belonidae (0,09%) (Tabela 5 e Figura 3).

Da mesma forma, a demonstração qualitativa (QL) aponta para a ordem Characiformes como a mais representativa, com 21 espécies (60% do total). Contudo, a ordem Siluriformes foi a segunda mais representativa, com oito espécies (22,86%), seguida pela ordem Perciformes, com cinco espécies (14,29%). A ordem Beloniformes foi representada por uma espécie (2,86%) (Tabela 5 e Figura 4).

Tabela 5. Listagem taxonômica (*checklist*) e resumo quali-quantitativo da ictiofauna registrada durante a segunda campanha de campo do PMI – Fase Pós-Enchimento – Ano VIII da UHE Cana Brava.

TAXA	NOME COMUM	N	S	QN (%)	QL (%)
Classe Actinopterygii		1166	35	100,00	100,00
Ordem Characiformes		875	21	75,04	60,00
Família Curimatidae		22	3	1,89	8,57
<i>Curimata cyprinoides</i>	Branquinha	19		1,63	
<i>Psectrogaster amazonica</i>	Branquinha-comum	1		0,09	
<i>Steindachnerina amazonica</i>	Branquinha	2		0,17	
Família Prochilodontidae		1	1	0,09	2,86
<i>Prochilodus nigricans</i>	Papa-terra	1		0,09	
Família Anostomidae		13	2	1,11	5,71
<i>Leporinus friderici</i>	Piau-três-pintas	3		0,26	
<i>Schizodon vittatus</i>	Araçu-comum	10		0,86	
Família Hemiodontidae		25	2	2,14	5,71
<i>Hemiodus microlepis</i>	Jatuarana-escama-fina	16		1,37	
<i>Hemiodus unimaculatus</i>	Jatuarana-escama-grossa	9		0,77	
Família Characidae		797	9	68,35	25,71
<i>Bryconops alburnoides</i>	Piquirão	23		1,97	
<i>Bryconops caudomaculatus</i>	Piquirão	1		0,09	
<i>Moenkhausia dichroura</i>	Lambari	476		40,82	
Subfamília Agoniatinae		126		10,81	
<i>Agoniatès halecinus</i>	Maiaca	126		10,81	
Subfamília Serrasalminae		163		13,98	
<i>Metynnis</i> sp.	Pacu-cd	27		2,32	
<i>Myleus</i> sp.	Pacu	1		0,09	
<i>Serrasalmus eigenmanni</i>	Piranha-branca	64		5,49	
<i>Serrasalmus rhombeus</i>	Piranha-preta	71		6,09	
Subfamília Characinae		8		0,69	
<i>Roeboides affinis</i>	Cachorrinha	8		0,69	
Família Cynodontidae		1	1	0,09	2,86
Subfamília Cynodontinae		1		0,09	
<i>Cynodon gibbus</i>	Minguilista	1		0,09	
Família Erythrinidae		7	2	0,60	5,71
<i>Hoplias lacerdae</i>	Trairão	1		0,09	
<i>Hoplias malabaricus</i>	Traíra	6		0,51	
Família Ctenoluciidae		9	1	0,77	2,86
<i>Boulengerella cuvieri</i>	Bicuda	9		0,77	
Ordem Siluriformes		141	8	12,09	22,86
Família Loricariidae		24	3	2,06	8,57
Subfamília Hypostominae		23		1,97	
<i>Hypostomus</i> sp.	Cascudo	3		0,26	
<i>Squaliforma emarginata</i>	Acari-chicote	20		1,72	
Subfamília Ancistrinae		1		0,09	
<i>Panaque nigrolineatus</i>	Cascudo-da-pedra	1		0,09	
Família Pimelodidae		15	3	1,29	8,57
<i>Hemisorubim platyrhynchos</i>	Jurupoca	1		0,09	
<i>Pinirampus pirinampu</i>	Barbado	10		0,86	
<i>Sorubim lima</i>	Bico-de-pato	4		0,34	

Tabela 5. Continuação.

TAXA	NOME COMUM	N	S	QN (%)	QL (%)
Família Auchenipteridae		102	2	8,75	5,71
Subfamília Auchenipterinae		102		8,75	
<i>Auchenipterus nuchalis</i>	Mandi-peruano	81		6,95	
<i>Auchenipterus osteomystax</i>	Carataí	21		1,80	
Ordem Beloniformes		1	1	0,09	2,86
Família Belonidae		1	1	0,09	2,86
<i>Pseudotyloturus angusticeps</i>	Peixe-agulha	1		0,09	
Ordem Perciformes		149	5	12,78	14,29
Família Sciaenidae		77	1	6,60	2,86
<i>Plagioscion squamosissimus</i>	Corvina	77		6,60	
Família Cichlidae		72	4	6,17	11,43
Subfamília Cichlinae		12		1,03	
<i>Cichla cf. piquiti</i>	Tucunaré	11		0,94	
<i>Crenicichla strigata</i>	Jacundá	1		0,09	
Subfamília Geophaginae		60		5,15	
<i>Geophagus surinamensis</i>	Acará-tinga	16		1,37	
<i>Satanoperca jurupari</i>	Acará-bicudo	44		3,77	

Legenda: N = Abundância; S = Riqueza; QN = Percentual quantitativo; QL = Percentual qualitativo.

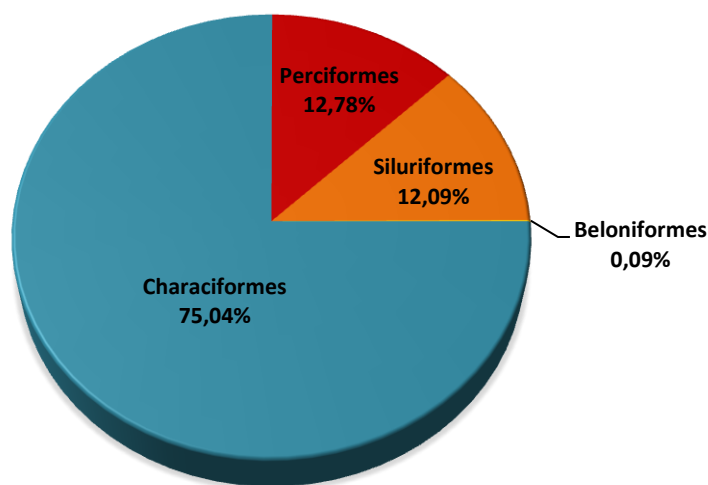


Figura 3. Representatividade quantitativa das ordens

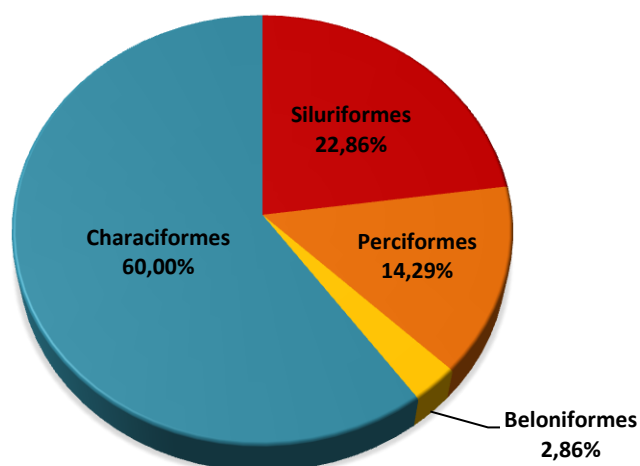


Figura 4. Representatividade qualitativa das ordens

B. DESTINAÇÃO DOS ESPÉCIMES CAPTURADOS

Dos 1.166 espécimes capturados, 781 (66,98%) foram soltos após os procedimentos usuais de campo, 218 (18,70%) foram descartados por terem sofrido predação e não apresentarem condições de aproveitamento científico e 167 (14,32%) foram preservados e enviados ao Centro de Estudos e Pesquisas Biológicas da Pontifícia Universidade Católica de Goiás (CEPB/PUC-GO) para análise de dados ecológicos ou ao Instituto de Química de Araraquara da Universidade Estadual Paulista (IQA/UNESP) para análise de metais poluentes (Figura 5).

No Anexo III é apresentado um demonstrativo geral com os dados de captura e destinação dos espécimes registrados durante esta campanha.

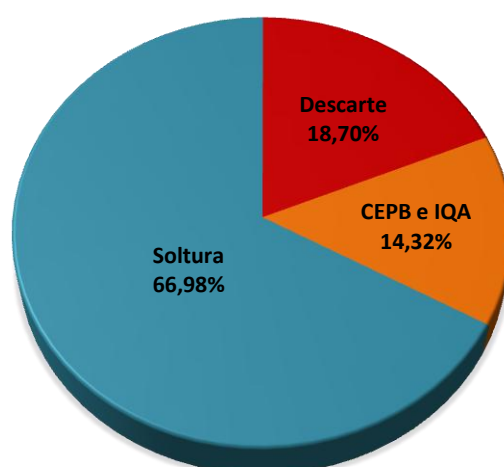


Figura 5. Representatividade da destinação dos espécimes capturados.

C. ANÁLISE DO CONTEÚDO ESTOMACAL

Foram analisados os estômagos de 167 espécimes representantes de 30 espécies. A classificação quanto à quantidade de conteúdo estomacal demonstrou que 57 (34,13%) encontravam-se vazios, 31 (18,56%) parcialmente vazios, 25 (14,97%) cheios e 54 (32,34%) parcialmente cheios (Figura 6).

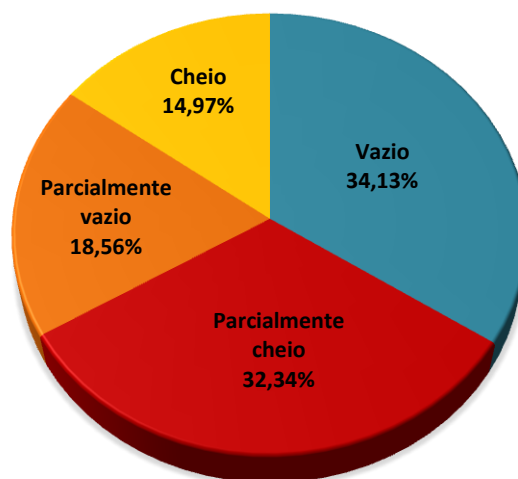


Figura 6. Representatividade das categorias quanto à quantidade de conteúdo estomacal.

Durante as análises observou-se a presença de 12 itens alimentares no conteúdo estomacal das diferentes espécies (Tabela 6). Os resultados demonstram que o item “insetos terrestres” foi o mais explorado, já que esteve presente no conteúdo estomacal de 15 espécies (50% do total de espécies analisadas), seguido pelo item “detrito”, explorado por 10 espécies (33,33%). *Serrasalmus rhombeus* (piranha-preta) foi a espécie que explorou o maior número de itens alimentares, constatando-se a ocorrência de sete dos 12 itens alimentares registrados (58,33% do total de itens). Todos os espécimes de *Cynodon gibbus* (minguilista), *Geophagus surinamensis* (acará-tinga), *Hoplias lacerdae* (trairão), *Hoplias malabaricus* (traíra) e *Prochilodus nigricans* (papa-terra) encontravam-se com os estômagos vazios.

No Anexo IV é apresentado o demonstrativo do conteúdo estomacal dos espécimes analisados.

Tabela 6. Demonstrativo da análise do conteúdo estomacal das espécies registradas durante a segunda campanha de campo do PMI – Fase Pós-Enchimento – Ano VIII da UHE Cana Brava.

ESPÉCIE	NOME COMUM	N	ITENS ALIMENTARES											TOTAL DE ITENS		
			ALGAS	CRUSTÁCEOS	DETRITO	ESCAMAS	INSETOS AQUÁTICOS	INSETOS TERRESTRES	OVOS DE INSETOS	PEIXES	RESTOS DE ANIMAIS	RESTOS DE VEGETAIS	SEDIMENTO		SEMENTES	
<i>Agoniates halecinus</i>	Maiaca	3						x								1
<i>Auchenipterus nuchalis</i>	Mandi-peruano	14	x				x	x			x					4
<i>Auchenipterus osteomystax</i>	Carataí	4					x	x			x					3
<i>Boulengerella cuvieri</i>	Bicuda	7								x						1
<i>Bryconops albunoides</i>	Piquirão	10						x								1
<i>Bryconops caudomaculatus</i>	Piquirão	1						x								1
<i>Cichla cf. piquiti</i>	Tucunaré	5								x		x				2
<i>Curimata cyprinoides</i>	Branquinha	5			x								x			2
<i>Cynodon gibbus</i>	Minguilista	1														0
<i>Geophagus surinamensis</i>	Acará-tinga	2														0
<i>Hemiodus unimaculatus</i>	Jatuarana-escama-grossa	3			x											1
<i>Hemisorubim platyrhynchos</i>	Jurupoca	1								x						1
<i>Hoplias lacerdae</i>	Trairão	1														0
<i>Hoplias malabaricus</i>	Traíra	4														0
<i>Hypostomus sp.</i>	Cascudo	3											x			1
<i>Leporinus friderici</i>	Piau-três-pintas	1			x			x								2
<i>Metynnis sp.</i>	Pacu-cd	15	x		x			x				x	x			5
<i>Moenkhausia dichroua</i>	Lambari	11						x	x		x					3
<i>Myleus sp.</i>	Pacu	1						x	x			x				3
<i>Panaque nigrolineatus</i>	Cascudo-da-pedra	1			x								x			2

Tabela 6. Continuação.

ESPÉCIE	NOME COMUM	N	ITENS ALIMENTARES											TOTAL DE ITENS	
			ALGAS	CRUSTÁCEOS	DETRITO	ESCAMAS	INSETOS AQUÁTICOS	INSETOS TERRESTRES	OVOS DE INSETOS	PEIXES	RESTOS DE ANIMAIS	RESTOS DE VEGETAIS	SEDIMENTO		SEMENTES
<i>Pinirampus pinirampu</i>	Barbado	6			x			x							2
<i>Plagioscion squamosissimus</i>	Corvina	14	x	x				x		x		x			5
<i>Prochilodus nigricans</i>	Papa-terra	1													0
<i>Roeboides affinis</i>	Cachorrinha	1				x	x								2
<i>Satanoperca jurupari</i>	Acará-bicudo	11			x			x				x			3
<i>Schizodon vittatus</i>	Araçu-comum	7	x		x							x		x	4
<i>Serrasalmus eigenmanni</i>	Piranha-branca	9		x		x		x			x	x			5
<i>Serrasalmus rhombeus</i>	Piranha-preta	15		x	x	x		x		x	x	x			7
<i>Sorubim lima</i>	Bico-de-pato	3		x				x							2
<i>Squaliforma emarginata</i>	Acari-chicote	7			x								x		2
TOTAL		167	4	4	10	3	3	15	2	5	5	8	5	1	-

Legenda: N = Número de espécimes analisados

D. ANÁLISE DO ESTÁDIO REPRODUTIVO

Entre os 167 espécimes analisados, ocorreram 74 (44,31%) fêmeas, 37 (22,15%) machos e 56 (33,53%) com sexo indeterminado pelo fato de as gônadas estarem em estágio imaturo.

Em relação à maturação das gônadas, 54 fêmeas (72,97% das fêmeas) encontravam-se com gônadas em estágio maduro enquanto apenas 12 machos (32,43% dos machos) apresentaram gônadas nesse estágio. Quanto ao estágio “em maturação”, observou-se que maioria dos machos (67,57%) englobaram-se nesta categoria, contra uma pequena parte das fêmeas (27,03%). Todos os indivíduos com sexo indeterminado apresentaram gônadas em estágio imaturo (Figura 7).

No anexo V encontra-se o demonstrativo do estágio reprodutivo dos espécimes registrados durante esta campanha.

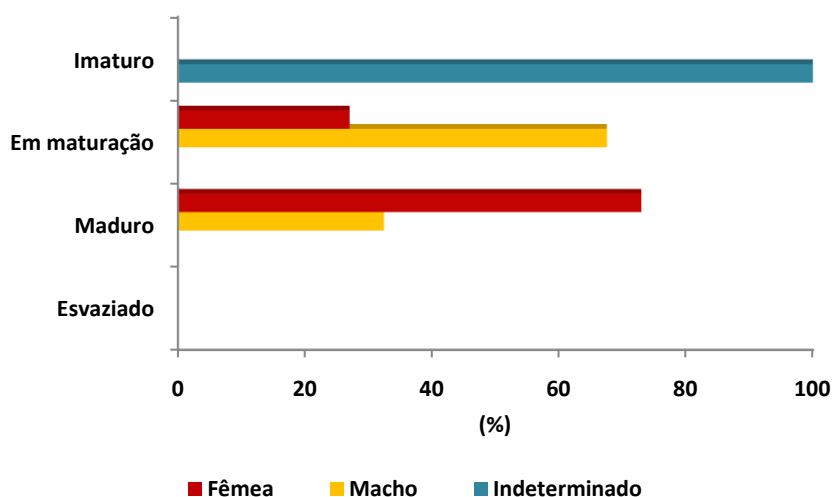


Figura 9. Representatividade percentual dos estágios gonadais.

CONCLUSÕES

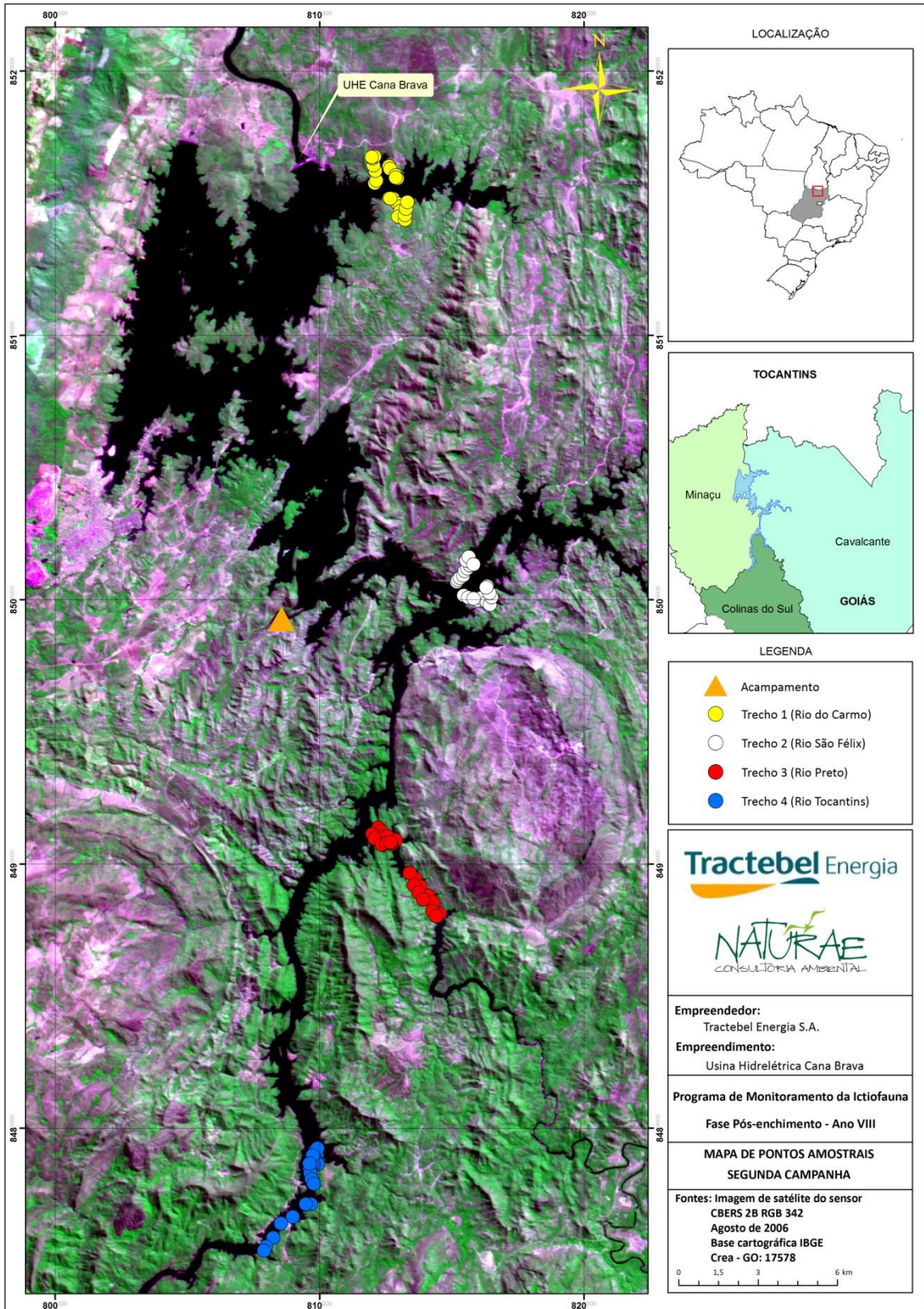
1. O número de animais capturados nesta campanha é considerado satisfatório, dentro de uma rotina normal de trabalho;
2. Nenhuma espécie coletada consta nas listas oficiais de animais ameaçados de extinção (IBAMA, CITES e IUCN);

3. A análise do conteúdo estomacal demonstrou grande diversidade de itens alimentares explorados pelos peixes da UHE Cana Brava;
4. A análise do estágio reprodutivo demonstrou um predomínio de fêmeas com maioria delas apresentando gônadas em estágio maduro, enquanto maioria dos machos encontram-se com gônadas em maturação;
5. Os dados aqui apresentados devem ser tratados como preliminares, uma vez que serão analisados em conjunto com os resultados futuros deste programa.

REFERÊNCIAS BIBLIOGRÁFICAS

- NATURAE. 2009. Programa de Monitoramento da Ictiofauna – Fase Operação (Ano VIII e IX) – Usina Hidrelétrica Cana Brava. *Detalhamento Técnico*. Goiânia, GO, Brasil.
- VAZZOLER, A. E. A. M. 1981. *Manual de métodos para estudos biológicos de populações de peixes – reprodução e crescimento*. CNPQ. Brasília, DF, Brasil.

ANEXO I. Mapeamento dos pontos amostrais da segunda campanha de campo do Programa de Monitoramento da Ictiofauna – Fase Pós-Enchimento – Ano VIII da UHE Cana Brava



ANEXO II. Checklist fotográfico de parte das espécies registradas durante a segunda campanha de campo do Programa de Monitoramento da Ictiofauna – Fase Pós-Enchimento – Ano VIII da UHE Cana Brava



Branquinha-comum (*Psectrogaster amazonica*)



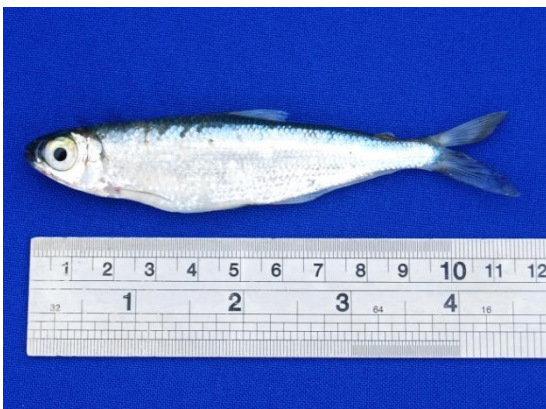
Araçu-comum (*Schizodon vittatus*)



Jatuarana-escama-fina (*Hemiodus microlepis*)



Jatuarana-escama-grossa (*Hemiodus unimaculatus*)



Piquirão (*Bryconops alburnoides*)



Piquirão (*Bryconops caudomaculatus*)



Lambari (*Moenkhausia dichroua*)



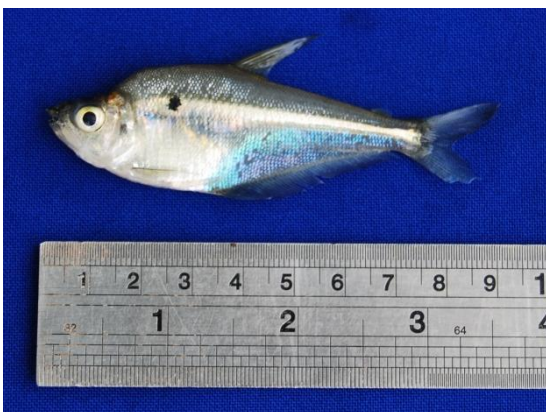
Maiaca (*Agoniatès halecinus*)



Pacu-cd (*Metynnis* sp.)



Piranha-preta (*Serrasalmus rhombeus*)



Cachorrinha (*Roeboides affinis*)



Minguilista (*Cynodon gibbus*)



Trairão (*Hoplias lacerdae*)



Traíra (*Hoplias malabaricus*)



Bicuda (*Boulengerella cuvieri*)



Cascudo (*Hypostomus* sp.)



Acari-chicote (*Squaliforma emarginata*)



Cascudo-da-pedra (*Panaque nigrolineatus*)



Jurupoca (*Hemisorubim platyrhynchos*)



Barbado (*Pinarampus pirinampu*)



Mandi-peruano (*Auchenipterus nuchalis*).



Carataí (*Auchenipterus osteomystax*).



Corvina (*Plagioscion squamosissimus*)



Tucunaré (*Cichla cf. piquiti*)



Jacundá (*Crenicichla strigata*)



Acará-tinga (*Geophagus surinamensis*)

ANEXO III. Demonstrativo geral das capturas, dos dados biométricos e da destinação dos espécimes capturados durante a segunda campanha de campo do Programa de Monitoramento da Ictiofauna – Fase Pós-Enchimento – Ano VIII da UHE Cana Brava

DATA	Nº REGISTRO	PER.	ESPÉCIE	NOME COMUM	TRECHO	PONTO	MÉT.	COMP. (cm)	PESO (g)	SEXO	DESTINO
23.10.10	CAB8-1.352	M	<i>Myleus sp.</i>	Pacu	4	79	Rede	25,5	1.000	F	LAB
	CAB8-1.353	M	<i>Serrasalmus rhombeus</i>	Piranha-preta	4	78	Rede	15,5	155	M	LAB
	CAB8-1.354	M	<i>Squaliforma emarginata</i>	Acari-chicote	4	78	Rede	24	320		D
	CAB8-1.355	M	<i>Serrasalmus rhombeus</i>	Piranha-preta	4	77	Rede	26	1.000		S
	CAB8-1.356	M	<i>Plagioscion squamosissimus</i>	Corvina	4	77	Rede	41	1.400	F	LAB
	CAB8-1.357	M	<i>Hemiodus microlepis</i>	Jatuarana-escama-fina	4	76	Rede	19,5	170		D
	CAB8-1.358	M	<i>Agoniates halecinus</i>	Maiaca	4	76	Rede	22	98	F	LAB
	CAB8-1.359	M	<i>Auchenipterus nuchalis</i>	Mandi-peruano	4	76	Rede	16	46		LAB
	CAB8-1.360	M	<i>Auchenipterus nuchalis</i>	Mandi-peruano	4	76	Rede	17,5	72	F	LAB
	CAB8-1.361	M	<i>Boulengerella cuvieri</i>	Bicuda	4	76	Rede	47	1.000	M	A / LAB
	CAB8-1.362	M	<i>Moenkhausia dichroua</i>	Lambari	4	76	Rede	6,8	9		S
	CAB8-1.363	M	<i>Moenkhausia dichroua</i>	Lambari	4	76	Rede	6,5	8		S
	CAB8-1.364	M	<i>Moenkhausia dichroua</i>	Lambari	4	76	Rede	7	9		S
	CAB8-1.365	M	<i>Moenkhausia dichroua</i>	Lambari	4	76	Rede	6,5	8		S
	CAB8-1.366	M	<i>Moenkhausia dichroua</i>	Lambari	4	76	Rede	7	9		S
	CAB8-1.367	M	<i>Moenkhausia dichroua</i>	Lambari	4	76	Rede	7,2	11		S
	CAB8-1.368	M	<i>Moenkhausia dichroua</i>	Lambari	4	76	Rede	6,3	8,5		S
	CAB8-1.369	M	<i>Moenkhausia dichroua</i>	Lambari	4	76	Rede	6,7	10		S
	CAB8-1.370	M	<i>Moenkhausia dichroua</i>	Lambari	4	76	Rede	6,3	8		S
	CAB8-1.371	M	<i>Moenkhausia dichroua</i>	Lambari	4	76	Rede	7	8,5		S
	CAB8-1.372	M	<i>Moenkhausia dichroua</i>	Lambari	4	76	Rede	6,3	8		S
	CAB8-1.373	M	<i>Moenkhausia dichroua</i>	Lambari	4	76	Rede	7	8		S
	CAB8-1.374	M	<i>Moenkhausia dichroua</i>	Lambari	4	76	Rede	6,5	7		S
	CAB8-1.375	M	<i>Moenkhausia dichroua</i>	Lambari	4	76	Rede	6,5	7		S
	CAB8-1.376	M	<i>Moenkhausia dichroua</i>	Lambari	4	76	Rede	6,5	6,5		S
	CAB8-1.377	M	<i>Moenkhausia dichroua</i>	Lambari	4	76	Rede	6,5	6,5		S
	CAB8-1.378	M	<i>Moenkhausia dichroua</i>	Lambari	4	76	Rede	6	6		S
	CAB8-1.379	M	<i>Moenkhausia dichroua</i>	Lambari	4	76	Rede	7	8	F	LAB
	CAB8-1.380	M	<i>Moenkhausia dichroua</i>	Lambari	4	76	Rede	6,5	6		S
	CAB8-1.381	M	<i>Moenkhausia dichroua</i>	Lambari	4	76	Rede	6,5	6		S
	CAB8-1.382	M	<i>Moenkhausia dichroua</i>	Lambari	4	76	Rede	6,8	8	F	LAB

DATA	Nº REGISTRO	PER.	ESPÉCIE	NOME COMUM	TRECHO	PONTO	MÉT.	COMP. (cm)	PESO (g)	SEXO	DESTINO
23.10.10	CAB8-1.383	M	<i>Moenkhausia dichroua</i>	Lambari	4	76	Rede	6,8	7		S
	CAB8-1.384	M	<i>Satanoperca jurupari</i>	Acará-bicudo	4	76	Rede	5,5	5,5		D
	CAB8-1.385	M	<i>Moenkhausia dichroua</i>	Lambari	4	76	Rede	6,5	6,5		S
	CAB8-1.386	M	<i>Steindachnerina amazonica</i>	Branquinha	4	76	Rede	7,8	11		D
	CAB8-1.387	M	<i>Steindachnerina amazonica</i>	Branquinha	4	76	Rede	7,5	12		D
	CAB8-1.388	M	<i>Serrasalmus rhombeus</i>	Piranha-preta	4	75	Rede	14,5	84		S
	CAB8-1.389	M	<i>Metynnis sp.</i>	Pacu-cd	4	75	Rede	9	26		S
	CAB8-1.390	M	<i>Satanoperca jurupari</i>	Acará-bicudo	4	75	Rede	16,5	200		D
	CAB8-1.391	M	<i>Plagioscion squamosissimus</i>	Corvina	4	75	Rede	27,5	470	M	A / LAB
	CAB8-1.392	M	<i>Plagioscion squamosissimus</i>	Corvina	4	75	Rede	22	430	F	LAB
	CAB8-1.393	M	<i>Satanoperca jurupari</i>	Acará-bicudo	4	75	Rede	-	-		D
	CAB8-1.394	M	<i>Satanoperca jurupari</i>	Acará-bicudo	4	74	Rede	16,5	180		D
	CAB8-1.395	M	<i>Satanoperca jurupari</i>	Acará-bicudo	4	74	Rede	16,5	170		LAB
	CAB8-1.396	M	<i>Pinirampus pirinampu</i>	Barbado	4	74	Rede	45	1.200		D
	CAB8-1.397	M	<i>Serrasalmus rhombeus</i>	Piranha-preta	4	73	Rede	25	900	F	LAB
	CAB8-1.398	M	<i>Serrasalmus rhombeus</i>	Piranha-preta	4	71	Rede	26,5	900	M	LAB
	CAB8-1.399	M	<i>Prochilodus nigricans</i>	Papa-terra	4	71	Rede	40	2.000	F	LAB
	CAB8-1.400	M	<i>Auchenipterus nuchalis</i>	Mandi-peruano	4	69	Rede	14	30		S
	CAB8-1.401	M	<i>Auchenipterus nuchalis</i>	Mandi-peruano	4	69	Rede	15	31		S
	CAB8-1.402	M	<i>Auchenipterus nuchalis</i>	Mandi-peruano	4	69	Rede	14,5	34		S
	CAB8-1.403	M	<i>Auchenipterus osteomystax</i>	Carataí	4	69	Rede	15	38		S
	CAB8-1.404	M	<i>Auchenipterus osteomystax</i>	Carataí	4	69	Rede	15,5	39		S
	CAB8-1.405	M	<i>Auchenipterus osteomystax</i>	Carataí	4	69	Rede	-	-		S
	CAB8-1.406	M	<i>Auchenipterus osteomystax</i>	Carataí	4	69	Rede	-	-		S
	CAB8-1.407	M	<i>Moenkhausia dichroua</i>	Lambari	4	69	Rede	6,5	7		S
	CAB8-1.408	M	<i>Moenkhausia dichroua</i>	Lambari	4	69	Rede	7	7		S
	CAB8-1.409	M	<i>Moenkhausia dichroua</i>	Lambari	4	69	Rede	7	8		S
	CAB8-1.410	M	<i>Moenkhausia dichroua</i>	Lambari	4	69	Rede	6,5	6,5		S
	CAB8-1.411	M	<i>Moenkhausia dichroua</i>	Lambari	4	69	Rede	6,5	7		S
	CAB8-1.412	M	<i>Moenkhausia dichroua</i>	Lambari	4	69	Rede	6,3	5,5		S
CAB8-1.413	M	<i>Moenkhausia dichroua</i>	Lambari	4	69	Rede	6,3	6		S	

DATA	Nº REGISTRO	PER.	ESPÉCIE	NOME COMUM	TRECHO	PONTO	MÉT.	COMP. (cm)	PESO (g)	SEXO	DESTINO
23.10.10	CAB8-1.414	M	<i>Moenkhausia dichroua</i>	Lambari	4	69	Rede	6,5	6,5		S
	CAB8-1.415	M	<i>Moenkhausia dichroua</i>	Lambari	4	69	Rede	6,5	6		S
	CAB8-1.416	M	<i>Moenkhausia dichroua</i>	Lambari	4	69	Rede	-	-		D
	CAB8-1.417	M	<i>Moenkhausia dichroua</i>	Lambari	4	69	Rede	-	-		D
	CAB8-1.418	M	<i>Moenkhausia dichroua</i>	Lambari	4	69	Rede	-	-		D
	CAB8-1.419	M	<i>Moenkhausia dichroua</i>	Lambari	4	69	Rede	-	-		D
	CAB8-1.420	M	<i>Moenkhausia dichroua</i>	Lambari	4	69	Rede	-	-		D
	CAB8-1.421	M	<i>Moenkhausia dichroua</i>	Lambari	4	69	Rede	-	-		D
	CAB8-1.422	M	<i>Moenkhausia dichroua</i>	Lambari	4	69	Rede	7	8		S
	CAB8-1.423	M	<i>Moenkhausia dichroua</i>	Lambari	4	69	Rede	6,5	7		S
	CAB8-1.424	M	<i>Moenkhausia dichroua</i>	Lambari	4	69	Rede	-	-		D
	CAB8-1.425	M	<i>Moenkhausia dichroua</i>	Lambari	4	69	Rede	6,2	6		S
	CAB8-1.426	M	<i>Moenkhausia dichroua</i>	Lambari	4	69	Rede	-	-		D
	CAB8-1.427	M	<i>Moenkhausia dichroua</i>	Lambari	4	69	Rede	-	-		D
	CAB8-1.428	M	<i>Moenkhausia dichroua</i>	Lambari	4	69	Rede	-	-		D
	CAB8-1.429	M	<i>Moenkhausia dichroua</i>	Lambari	4	69	Rede	-	-		D
	CAB8-1.430	M	<i>Moenkhausia dichroua</i>	Lambari	4	69	Rede	-	-		D
	CAB8-1.431	M	<i>Moenkhausia dichroua</i>	Lambari	4	69	Rede	-	-		D
	CAB8-1.432	M	<i>Moenkhausia dichroua</i>	Lambari	4	69	Rede	6,5	7		S
	CAB8-1.433	M	<i>Moenkhausia dichroua</i>	Lambari	4	69	Rede	6,5	7		S
	CAB8-1.434	M	<i>Moenkhausia dichroua</i>	Lambari	4	69	Rede	7	8		S
	CAB8-1.435	M	<i>Moenkhausia dichroua</i>	Lambari	4	69	Rede	6,5	6		S
	CAB8-1.436	M	<i>Moenkhausia dichroua</i>	Lambari	4	69	Rede	6,4	6,5		S
	CAB8-1.437	M	<i>Moenkhausia dichroua</i>	Lambari	4	69	Rede	-	-		D
	CAB8-1.438	M	<i>Moenkhausia dichroua</i>	Lambari	4	69	Rede	7,2	7,5		S
	CAB8-1.439	M	<i>Moenkhausia dichroua</i>	Lambari	4	69	Rede	6,5	6		S
CAB8-1.440	M	<i>Moenkhausia dichroua</i>	Lambari	4	69	Rede	6,5	6,5		S	
CAB8-1.441	M	<i>Moenkhausia dichroua</i>	Lambari	4	69	Rede	6,2	6		S	
CAB8-1.442	M	<i>Moenkhausia dichroua</i>	Lambari	4	69	Rede	6	5,5		S	
CAB8-1.443	M	<i>Moenkhausia dichroua</i>	Lambari	4	69	Rede	6,5	5		S	
CAB8-1.444	M	<i>Bryconops alburnoides</i>	Piquirão	4	69	Rede	8,5	12	M	LAB	

DATA	Nº REGISTRO	PER.	ESPÉCIE	NOME COMUM	TRECHO	PONTO	MÉT.	COMP. (cm)	PESO (g)	SEXO	DESTINO
23.10.10	CAB8-1.445	M	<i>Metynnis</i> sp.	Pacu-cd	4	68	Rede	-	-		D
	CAB8-1.446	M	<i>Satanoperca jurupari</i>	Acará-bicudo	4	68	Rede	18,5	220		D
	CAB8-1.447	M	<i>Satanoperca jurupari</i>	Acará-bicudo	4	68	Rede	16	190		D
	CAB8-1.448	M	<i>Geophagus surinamensis</i>	Acará-tinga	4	68	Rede	15,5	120		D
	CAB8-1.449	M	<i>Serrasalmus eigenmanni</i>	Piranha-branca	4	68	Rede	13,5	82	M	LAB
	CAB8-1.450	M	<i>Serrasalmus eigenmanni</i>	Piranha-branca	4	68	Rede	12	50		LAB
	CAB8-1.451	M	<i>Auchenipterus nuchalis</i>	Mandi-peruano	4	68	Rede	15	33		LAB
	CAB8-1.452	M	<i>Metynnis</i> sp.	Pacu-cd	4	68	Rede	10	48		S
	CAB8-1.453	M	<i>Metynnis</i> sp.	Pacu-cd	4	68	Rede	8,5	24		LAB
	CAB8-1.454	M	<i>Metynnis</i> sp.	Pacu-cd	4	68	Rede	9	27	M	LAB
	CAB8-1.455	M	<i>Curimata cyprinoides</i>	Branquinha	4	68	Rede	16,5	180		D
	CAB8-1.456	M	<i>Auchenipterus nuchalis</i>	Mandi-peruano	4	66	Rede	16	45	F	LAB
	CAB8-1.457	M	<i>Metynnis</i> sp.	Pacu-cd	4	66	Rede	8,5	25		S
	CAB8-1.458	M	<i>Metynnis</i> sp.	Pacu-cd	4	66	Rede	9,2	30		S
	CAB8-1.459	M	<i>Metynnis</i> sp.	Pacu-cd	4	66	Rede	9	29		S
	CAB8-1.460	M	<i>Curimata cyprinoides</i>	Branquinha	4	66	Rede	18,5	250	F	LAB
	CAB8-1.461	M	<i>Satanoperca jurupari</i>	Acará-bicudo	4	66	Rede	16,5	200	F	LAB
	CAB8-1.462	M	<i>Satanoperca jurupari</i>	Acará-bicudo	4	66	Rede	17	220	F	LAB
	CAB8-1.463	M	<i>Serrasalmus eigenmanni</i>	Piranha-branca	4	66	Rede	12,5	63	M	LAB
	CAB8-1.464	M	<i>Serrasalmus eigenmanni</i>	Piranha-branca	4	66	Rede	13	63		S
	CAB8-1.465	M	<i>Satanoperca jurupari</i>	Acará-bicudo	4	66	Rede	18	310		D
	CAB8-1.466	M	<i>Pinirampus pirinampu</i>	Barbado	4	66	Rede	43	1.300		D
	CAB8-1.467	M	<i>Metynnis</i> sp.	Pacu-cd	4	63	Rede	11,5	77	F	LAB
	CAB8-1.468	M	<i>Metynnis</i> sp.	Pacu-cd	4	63	Rede	10,5	53		S
	CAB8-1.469	M	<i>Metynnis</i> sp.	Pacu-cd	4	63	Rede	10,5	55		S
	CAB8-1.470	M	<i>Metynnis</i> sp.	Pacu-cd	4	63	Rede	10,5	55	M	LAB
	CAB8-1.471	M	<i>Satanoperca jurupari</i>	Acará-bicudo	4	63	Rede	16,5	210	F	LAB
	CAB8-1.472	M	<i>Auchenipterus nuchalis</i>	Mandi-peruano	4	63	Rede	14,5	30		S
	CAB8-1.473	M	<i>Auchenipterus osteomystax</i>	Carataí	4	63	Rede	16	48		S
	CAB8-1.474	M	<i>Moenkhausia dichroua</i>	Lambari	4	62	Rede	-	-		S
CAB8-1.475	M	<i>Moenkhausia dichroua</i>	Lambari	4	62	Rede	-	-		S	

DATA	Nº REGISTRO	PER.	ESPÉCIE	NOME COMUM	TRECHO	PONTO	MÉT.	COMP. (cm)	PESO (g)	SEXO	DESTINO
23.10.10	CAB8-1.476	M	<i>Moenkhausia dichroua</i>	Lambari	4	62	Rede	-	-		S
	CAB8-1.477	M	<i>Moenkhausia dichroua</i>	Lambari	4	62	Rede	-	-		S
	CAB8-1.478	M	<i>Moenkhausia dichroua</i>	Lambari	4	62	Rede	-	-		S
	CAB8-1.479	M	<i>Moenkhausia dichroua</i>	Lambari	4	62	Rede	-	-		S
	CAB8-1.480	M	<i>Moenkhausia dichroua</i>	Lambari	4	62	Rede	-	-		S
	CAB8-1.481	M	<i>Moenkhausia dichroua</i>	Lambari	4	62	Rede	-	-		S
	CAB8-1.482	M	<i>Moenkhausia dichroua</i>	Lambari	4	62	Rede	-	-		S
	CAB8-1.483	M	<i>Moenkhausia dichroua</i>	Lambari	4	62	Rede	-	-		S
	CAB8-1.484	M	<i>Moenkhausia dichroua</i>	Lambari	4	62	Rede	-	-		S
	CAB8-1.485	M	<i>Moenkhausia dichroua</i>	Lambari	4	62	Rede	-	-		S
	CAB8-1.486	M	<i>Moenkhausia dichroua</i>	Lambari	4	62	Rede	-	-		S
	CAB8-1.487	M	<i>Moenkhausia dichroua</i>	Lambari	4	62	Rede	-	-		S
	CAB8-1.488	M	<i>Auchenipterus osteomystax</i>	Carataí	4	62	Rede	-	-		D
	CAB8-1.489	M	<i>Auchenipterus nuchalis</i>	Mandi-peruano	4	62	Rede	-	-		D
	CAB8-1.490	M	<i>Auchenipterus nuchalis</i>	Mandi-peruano	4	62	Rede	-	-		D
	CAB8-1.491	M	<i>Auchenipterus nuchalis</i>	Mandi-peruano	4	62	Rede	-	-		D
	CAB8-1.492	M	<i>Moenkhausia dichroua</i>	Lambari	4	62	Rede	-	-		S
	CAB8-1.493	M	<i>Moenkhausia dichroua</i>	Lambari	4	62	Rede	-	-		S
	CAB8-1.494	M	<i>Moenkhausia dichroua</i>	Lambari	4	62	Rede	-	-		S
	CAB8-1.495	M	<i>Moenkhausia dichroua</i>	Lambari	4	62	Rede	-	-		S
	CAB8-1.496	M	<i>Moenkhausia dichroua</i>	Lambari	4	62	Rede	-	-		S
	CAB8-1.497	M	<i>Boulengerella cuvieri</i>	Bicuda	4	62	Rede	47,5	1.200	F	A / LAB
	CAB8-1.498	M	<i>Auchenipterus nuchalis</i>	Mandi-peruano	4	62	Rede	18	78	M	LAB
	CAB8-1.499	M	<i>Moenkhausia dichroua</i>	Lambari	4	61	Rede	-	-		S
	CAB8-1.500	M	<i>Moenkhausia dichroua</i>	Lambari	4	61	Rede	-	-		S
	CAB8-1.501	M	<i>Moenkhausia dichroua</i>	Lambari	4	61	Rede	-	-		S
	CAB8-1.502	M	<i>Moenkhausia dichroua</i>	Lambari	4	61	Rede	-	-		S
	CAB8-1.503	M	<i>Moenkhausia dichroua</i>	Lambari	4	61	Rede	-	-		S
	CAB8-1.504	M	<i>Moenkhausia dichroua</i>	Lambari	4	61	Rede	-	-		S
	CAB8-1.505	M	<i>Moenkhausia dichroua</i>	Lambari	4	61	Rede	-	-		S
CAB8-1.506	M	<i>Moenkhausia dichroua</i>	Lambari	4	61	Rede	-	-		S	

DATA	Nº REGISTRO	PER.	ESPÉCIE	NOME COMUM	TRECHO	PONTO	MÉT.	COMP. (cm)	PESO (g)	SEXO	DESTINO
23.10.10	CAB8-1.507	M	<i>Moenkhausia dichroua</i>	Lambari	4	61	Rede	-	-		S
	CAB8-1.508	M	<i>Moenkhausia dichroua</i>	Lambari	4	61	Rede	-	-		S
	CAB8-1.509	M	<i>Moenkhausia dichroua</i>	Lambari	4	61	Rede	-	-		S
	CAB8-1.510	M	<i>Moenkhausia dichroua</i>	Lambari	4	61	Rede	-	-		S
	CAB8-1.511	M	<i>Moenkhausia dichroua</i>	Lambari	4	61	Rede	-	-		S
	CAB8-1.512	M	<i>Moenkhausia dichroua</i>	Lambari	4	61	Rede	-	-		S
	CAB8-1.513	M	<i>Moenkhausia dichroua</i>	Lambari	4	61	Rede	-	-		S
	CAB8-1.514	M	<i>Moenkhausia dichroua</i>	Lambari	4	61	Rede	-	-		S
	CAB8-1.515	M	<i>Moenkhausia dichroua</i>	Lambari	4	61	Rede	-	-		S
	CAB8-1.516	M	<i>Moenkhausia dichroua</i>	Lambari	4	61	Rede	-	-		S
	CAB8-1.517	M	<i>Moenkhausia dichroua</i>	Lambari	4	61	Rede	-	-		S
	CAB8-1.518	M	<i>Moenkhausia dichroua</i>	Lambari	4	61	Rede	-	-		S
	CAB8-1.519	M	<i>Moenkhausia dichroua</i>	Lambari	4	61	Rede	-	-		S
	CAB8-1.520	M	<i>Moenkhausia dichroua</i>	Lambari	4	61	Rede	-	-		S
	CAB8-1.521	M	<i>Moenkhausia dichroua</i>	Lambari	4	61	Rede	-	-		S
	CAB8-1.522	M	<i>Moenkhausia dichroua</i>	Lambari	4	61	Rede	-	-		S
	CAB8-1.523	M	<i>Moenkhausia dichroua</i>	Lambari	4	61	Rede	-	-		S
	CAB8-1.524	M	<i>Moenkhausia dichroua</i>	Lambari	4	61	Rede	-	-		S
	CAB8-1.525	M	<i>Moenkhausia dichroua</i>	Lambari	4	61	Rede	-	-		S
	CAB8-1.526	M	<i>Moenkhausia dichroua</i>	Lambari	4	61	Rede	-	-		S
	CAB8-1.527	M	<i>Moenkhausia dichroua</i>	Lambari	4	61	Rede	-	-		S
	CAB8-1.528	M	<i>Moenkhausia dichroua</i>	Lambari	4	61	Rede	-	-		S
	CAB8-1.529	M	<i>Moenkhausia dichroua</i>	Lambari	4	61	Rede	-	-		S
	CAB8-1.530	M	<i>Moenkhausia dichroua</i>	Lambari	4	61	Rede	-	-		S
	CAB8-1.531	M	<i>Moenkhausia dichroua</i>	Lambari	4	61	Rede	-	-		S
	CAB8-1.532	M	<i>Moenkhausia dichroua</i>	Lambari	4	61	Rede	-	-		S
	CAB8-1.533	M	<i>Moenkhausia dichroua</i>	Lambari	4	61	Rede	-	-		S
	CAB8-1.534	M	<i>Moenkhausia dichroua</i>	Lambari	4	61	Rede	-	-		S
	CAB8-1.535	M	<i>Moenkhausia dichroua</i>	Lambari	4	61	Rede	-	-		S
	CAB8-1.536	M	<i>Moenkhausia dichroua</i>	Lambari	4	61	Rede	-	-		S
CAB8-1.537	M	<i>Moenkhausia dichroua</i>	Lambari	4	61	Rede	-	-		S	

DATA	Nº REGISTRO	PER.	ESPÉCIE	NOME COMUM	TRECHO	PONTO	MÉT.	COMP. (cm)	PESO (g)	SEXO	DESTINO
23.10.10	CAB8-1.538	M	<i>Moenkhausia dichroua</i>	Lambari	4	61	Rede	-	-		S
	CAB8-1.539	M	<i>Moenkhausia dichroua</i>	Lambari	4	61	Rede	-	-		S
	CAB8-1.540	M	<i>Moenkhausia dichroua</i>	Lambari	4	61	Rede	-	-		S
	CAB8-1.541	M	<i>Moenkhausia dichroua</i>	Lambari	4	61	Rede	-	-		S
	CAB8-1.542	M	<i>Moenkhausia dichroua</i>	Lambari	4	61	Rede	-	-		S
	CAB8-1.543	M	<i>Moenkhausia dichroua</i>	Lambari	4	61	Rede	-	-		S
	CAB8-1.544	M	<i>Moenkhausia dichroua</i>	Lambari	4	61	Rede	-	-		S
	CAB8-1.545	M	<i>Moenkhausia dichroua</i>	Lambari	4	61	Rede	-	-		S
	CAB8-1.546	M	<i>Moenkhausia dichroua</i>	Lambari	4	61	Rede	-	-		S
	CAB8-1.547	M	<i>Moenkhausia dichroua</i>	Lambari	4	61	Rede	-	-		S
	CAB8-1.548	M	<i>Moenkhausia dichroua</i>	Lambari	4	61	Rede	-	-		S
	CAB8-1.549	M	<i>Moenkhausia dichroua</i>	Lambari	4	61	Rede	-	-		S
	CAB8-1.550	M	<i>Moenkhausia dichroua</i>	Lambari	4	61	Rede	-	-		S
	CAB8-1.551	M	<i>Moenkhausia dichroua</i>	Lambari	4	61	Rede	-	-		S
	CAB8-1.552	M	<i>Moenkhausia dichroua</i>	Lambari	4	61	Rede	-	-		S
	CAB8-1.553	M	<i>Moenkhausia dichroua</i>	Lambari	4	61	Rede	-	-		S
	CAB8-1.554	M	<i>Moenkhausia dichroua</i>	Lambari	4	61	Rede	-	-		S
	CAB8-1.555	M	<i>Moenkhausia dichroua</i>	Lambari	4	61	Rede	-	-		S
	CAB8-1.556	M	<i>Moenkhausia dichroua</i>	Lambari	4	61	Rede	-	-		S
	CAB8-1.557	M	<i>Moenkhausia dichroua</i>	Lambari	4	61	Rede	-	-		S
	CAB8-1.558	M	<i>Moenkhausia dichroua</i>	Lambari	4	61	Rede	-	-		S
	CAB8-1.559	M	<i>Moenkhausia dichroua</i>	Lambari	4	61	Rede	-	-		S
	CAB8-1.560	M	<i>Moenkhausia dichroua</i>	Lambari	4	61	Rede	-	-		S
	CAB8-1.561	M	<i>Moenkhausia dichroua</i>	Lambari	4	61	Rede	-	-		S
	CAB8-1.562	M	<i>Moenkhausia dichroua</i>	Lambari	4	61	Rede	-	-		S
	CAB8-1.563	M	<i>Moenkhausia dichroua</i>	Lambari	4	61	Rede	-	-		S
	CAB8-1.564	M	<i>Moenkhausia dichroua</i>	Lambari	4	61	Rede	-	-		S
	CAB8-1.565	M	<i>Moenkhausia dichroua</i>	Lambari	4	61	Rede	-	-		S
	CAB8-1.566	M	<i>Moenkhausia dichroua</i>	Lambari	4	61	Rede	-	-		S
	CAB8-1.567	M	<i>Moenkhausia dichroua</i>	Lambari	4	61	Rede	-	-		S
CAB8-1.568	M	<i>Moenkhausia dichroua</i>	Lambari	4	61	Rede	-	-		S	

DATA	Nº REGISTRO	PER.	ESPÉCIE	NOME COMUM	TRECHO	PONTO	MÉT.	COMP. (cm)	PESO (g)	SEXO	DESTINO
23.10.10	CAB8-1.569	M	<i>Moenkhausia dichroua</i>	Lambari	4	61	Rede	-	-		S
	CAB8-1.570	M	<i>Moenkhausia dichroua</i>	Lambari	4	61	Rede	-	-		S
	CAB8-1.571	M	<i>Moenkhausia dichroua</i>	Lambari	4	61	Rede	-	-		S
	CAB8-1.572	M	<i>Moenkhausia dichroua</i>	Lambari	4	61	Rede	-	-		S
	CAB8-1.573	M	<i>Moenkhausia dichroua</i>	Lambari	4	61	Rede	-	-		S
	CAB8-1.574	M	<i>Moenkhausia dichroua</i>	Lambari	4	61	Rede	-	-		S
	CAB8-1.575	M	<i>Moenkhausia dichroua</i>	Lambari	4	61	Rede	-	-		S
	CAB8-1.576	M	<i>Moenkhausia dichroua</i>	Lambari	4	61	Rede	-	-		S
	CAB8-1.577	M	<i>Moenkhausia dichroua</i>	Lambari	4	61	Rede	-	-		S
	CAB8-1.578	M	<i>Moenkhausia dichroua</i>	Lambari	4	61	Rede	-	-		S
	CAB8-1.579	M	<i>Moenkhausia dichroua</i>	Lambari	4	61	Rede	-	-		S
	CAB8-1.580	M	<i>Moenkhausia dichroua</i>	Lambari	4	61	Rede	-	-		S
	CAB8-1.581	M	<i>Moenkhausia dichroua</i>	Lambari	4	61	Rede	-	-		S
	CAB8-1.582	M	<i>Moenkhausia dichroua</i>	Lambari	4	61	Rede	-	-		S
	CAB8-1.583	M	<i>Moenkhausia dichroua</i>	Lambari	4	61	Rede	-	-		S
	CAB8-1.584	M	<i>Moenkhausia dichroua</i>	Lambari	4	61	Rede	-	-		S
	CAB8-1.585	M	<i>Moenkhausia dichroua</i>	Lambari	4	61	Rede	-	-		S
	CAB8-1.586	M	<i>Moenkhausia dichroua</i>	Lambari	4	61	Rede	-	-		S
	CAB8-1.587	M	<i>Moenkhausia dichroua</i>	Lambari	4	61	Rede	-	-		S
	CAB8-1.588	M	<i>Moenkhausia dichroua</i>	Lambari	4	61	Rede	-	-		S
	CAB8-1.589	M	<i>Moenkhausia dichroua</i>	Lambari	4	61	Rede	-	-		S
	CAB8-1.590	M	<i>Moenkhausia dichroua</i>	Lambari	4	61	Rede	-	-		S
	CAB8-1.591	M	<i>Moenkhausia dichroua</i>	Lambari	4	61	Rede	-	-		S
	CAB8-1.592	M	<i>Moenkhausia dichroua</i>	Lambari	4	61	Rede	-	-		S
	CAB8-1.593	M	<i>Moenkhausia dichroua</i>	Lambari	4	61	Rede	-	-		S
	CAB8-1.594	M	<i>Moenkhausia dichroua</i>	Lambari	4	61	Rede	-	-		S
	CAB8-1.595	M	<i>Moenkhausia dichroua</i>	Lambari	4	61	Rede	-	-		S
	CAB8-1.596	M	<i>Moenkhausia dichroua</i>	Lambari	4	61	Rede	-	-		S
CAB8-1.597	M	<i>Moenkhausia dichroua</i>	Lambari	4	61	Rede	-	-		S	
CAB8-1.598	M	<i>Moenkhausia dichroua</i>	Lambari	4	61	Rede	-	-		S	
CAB8-1.599	M	<i>Moenkhausia dichroua</i>	Lambari	4	61	Rede	-	-		S	

DATA	Nº REGISTRO	PER.	ESPÉCIE	NOME COMUM	TRECHO	PONTO	MÉT.	COMP. (cm)	PESO (g)	SEXO	DESTINO
23.10.10	CAB8-1.600	M	<i>Moenkhausia dichroua</i>	Lambari	4	61	Rede	-	-		S
	CAB8-1.601	M	<i>Moenkhausia dichroua</i>	Lambari	4	61	Rede	-	-		S
	CAB8-1.602	M	<i>Moenkhausia dichroua</i>	Lambari	4	61	Rede	-	-		S
	CAB8-1.603	M	<i>Moenkhausia dichroua</i>	Lambari	4	61	Rede	-	-		S
	CAB8-1.604	M	<i>Moenkhausia dichroua</i>	Lambari	4	61	Rede	-	-		S
	CAB8-1.605	M	<i>Moenkhausia dichroua</i>	Lambari	4	61	Rede	-	-		S
	CAB8-1.606	M	<i>Moenkhausia dichroua</i>	Lambari	4	61	Rede	-	-		S
	CAB8-1.607	M	<i>Moenkhausia dichroua</i>	Lambari	4	61	Rede	-	-		S
	CAB8-1.608	M	<i>Moenkhausia dichroua</i>	Lambari	4	61	Rede	-	-		S
	CAB8-1.609	M	<i>Moenkhausia dichroua</i>	Lambari	4	61	Rede	-	-		S
	CAB8-1.610	M	<i>Moenkhausia dichroua</i>	Lambari	4	61	Rede	-	-		S
	CAB8-1.611	M	<i>Moenkhausia dichroua</i>	Lambari	4	61	Rede	-	-		S
	CAB8-1.612	M	<i>Moenkhausia dichroua</i>	Lambari	4	61	Rede	-	-		S
	CAB8-1.613	M	<i>Moenkhausia dichroua</i>	Lambari	4	61	Rede	-	-		S
	CAB8-1.614	M	<i>Moenkhausia dichroua</i>	Lambari	4	61	Rede	-	-		S
	CAB8-1.615	M	<i>Moenkhausia dichroua</i>	Lambari	4	61	Rede	-	-		S
	CAB8-1.616	M	<i>Moenkhausia dichroua</i>	Lambari	4	61	Rede	-	-		S
	CAB8-1.617	M	<i>Moenkhausia dichroua</i>	Lambari	4	61	Rede	-	-		S
	CAB8-1.618	M	<i>Moenkhausia dichroua</i>	Lambari	4	61	Rede	-	-		S
	CAB8-1.619	M	<i>Moenkhausia dichroua</i>	Lambari	4	61	Rede	-	-		S
	CAB8-1.620	M	<i>Moenkhausia dichroua</i>	Lambari	4	61	Rede	-	-		S
	CAB8-1.621	M	<i>Moenkhausia dichroua</i>	Lambari	4	61	Rede	-	-		S
	CAB8-1.622	M	<i>Moenkhausia dichroua</i>	Lambari	4	61	Rede	-	-		S
	CAB8-1.623	M	<i>Auchenipterus nuchalis</i>	Mandi-peruano	4	61	Rede	-	-		S
	CAB8-1.624	M	<i>Auchenipterus nuchalis</i>	Mandi-peruano	4	61	Rede	-	-		D
	CAB8-1.625	M	<i>Auchenipterus nuchalis</i>	Mandi-peruano	4	61	Rede	-	-		D
	CAB8-1.626	M	<i>Auchenipterus osteomystax</i>	Carataí	4	61	Rede	-	-		D
	CAB8-1.627	M	<i>Auchenipterus osteomystax</i>	Carataí	4	61	Rede	-	-		D
	CAB8-1.628	M	<i>Auchenipterus osteomystax</i>	Carataí	4	61	Rede	-	-		D
	CAB8-1.629	M	<i>Auchenipterus nuchalis</i>	Mandi-peruano	4	61	Rede	-	-		D
CAB8-1.630	M	<i>Auchenipterus nuchalis</i>	Mandi-peruano	4	61	Rede	-	-		D	

DATA	Nº REGISTRO	PER.	ESPÉCIE	NOME COMUM	TRECHO	PONTO	MÉT.	COMP. (cm)	PESO (g)	SEXO	DESTINO
23.10.10	CAB8-1.631	M	<i>Auchenipterus nuchalis</i>	Mandi-peruano	4	61	Rede	-	-		D
	CAB8-1.632	M	<i>Auchenipterus nuchalis</i>	Mandi-peruano	4	61	Rede	16,5	48		LAB
	CAB8-1.633	M	<i>Auchenipterus osteomystax</i>	Carataí	4	61	Rede	15,5	30		LAB
	CAB8-1.634	M	<i>Auchenipterus osteomystax</i>	Carataí	4	61	Rede	15,5	36		LAB
	CAB8-1.635	M	<i>Auchenipterus osteomystax</i>	Carataí	4	61	Rede	15	29		LAB
	CAB8-1.636	V	<i>Metynnis</i> sp.	Pacu-cd	4	64	Rede	11,5	62	M	LAB
	CAB8-1.637	V	<i>Satanoperca jurupari</i>	Acará-bicudo	4	68	Rede	17,3	250	M	LAB
	CAB8-1.638	V	<i>Satanoperca jurupari</i>	Acará-bicudo	4	68	Rede	17,5	220		D
	CAB8-1.639	V	<i>Satanoperca jurupari</i>	Acará-bicudo	4	68	Rede	16,5	220	M	LAB
	CAB8-1.640	V	<i>Satanoperca jurupari</i>	Acará-bicudo	4	68	Rede	17	230	F	LAB
	CAB8-1.641	V	<i>Satanoperca jurupari</i>	Acará-bicudo	4	68	Rede	17,5	260		D
	CAB8-1.642	V	<i>Satanoperca jurupari</i>	Acará-bicudo	4	74	Rede	15	140		S
	CAB8-1.643	V	<i>Satanoperca jurupari</i>	Acará-bicudo	4	75	Rede	16	210		S
	CAB8-1.644	V	<i>Hemiodus unimaculatus</i>	Jatuarana-escama-grossa	4	76	Rede	20	220	F	LAB
	CAB8-1.645	V	<i>Pinirampus pirinampu</i>	Barbado	4	78	Rede	41	980		LAB
CAB8-1.646	V	<i>Pinirampus pirinampu</i>	Barbado	4	78	Rede	38,5	910	F	LAB	
24.10.10	CAB8-1.647	M	<i>Hoplias lacerdae</i>	Trairão	4	80	Rede	52	3.000	M	LAB
	CAB8-1.648	M	<i>Serrasalmus rhombeus</i>	Piranha-preta	4	76	Rede	19	265	F	S
	CAB8-1.649	M	<i>Boulengerella cuvieri</i>	Bicuda	4	76	Rede	37,5	490		LAB
	CAB8-1.650	M	<i>Boulengerella cuvieri</i>	Bicuda	4	76	Rede	33	340		LAB
	CAB8-1.651	M	<i>Moenkhausia dichroua</i>	Lambari	4	76	Rede	6,8	8	F	LAB
	CAB8-1.652	M	<i>Moenkhausia dichroua</i>	Lambari	4	76	Rede	7	9	F	LAB
	CAB8-1.653	M	<i>Moenkhausia dichroua</i>	Lambari	4	76	Rede	6,3	6	F	LAB
	CAB8-1.654	M	<i>Moenkhausia dichroua</i>	Lambari	4	76	Rede	6,6	7	F	LAB
	CAB8-1.655	M	<i>Moenkhausia dichroua</i>	Lambari	4	76	Rede	6,8	8	F	LAB
	CAB8-1.656	M	<i>Moenkhausia dichroua</i>	Lambari	4	76	Rede	-	-		S
	CAB8-1.657	M	<i>Moenkhausia dichroua</i>	Lambari	4	76	Rede	-	-		S
	CAB8-1.658	M	<i>Moenkhausia dichroua</i>	Lambari	4	76	Rede	-	-		S
	CAB8-1.659	M	<i>Moenkhausia dichroua</i>	Lambari	4	76	Rede	-	-		S
	CAB8-1.660	M	<i>Moenkhausia dichroua</i>	Lambari	4	76	Rede	-	-		S
	CAB8-1.661	M	<i>Moenkhausia dichroua</i>	Lambari	4	76	Rede	-	-		S

DATA	Nº REGISTRO	PER.	ESPÉCIE	NOME COMUM	TRECHO	PONTO	MÉT.	COMP. (cm)	PESO (g)	SEXO	DESTINO	
24.10.10	CAB8-1.662	M	<i>Moenkhausia dichroua</i>	Lambari	4	76	Rede	-	-		S	
	CAB8-1.663	M	<i>Moenkhausia dichroua</i>	Lambari	4	76	Rede	-	-		S	
	CAB8-1.664	M	<i>Moenkhausia dichroua</i>	Lambari	4	76	Rede	-	-		S	
	CAB8-1.665	M	<i>Moenkhausia dichroua</i>	Lambari	4	76	Rede	-	-		S	
	CAB8-1.666	M	<i>Moenkhausia dichroua</i>	Lambari	4	76	Rede	-	-		S	
	CAB8-1.667	M	<i>Moenkhausia dichroua</i>	Lambari	4	76	Rede	-	-		S	
	CAB8-1.668	M	<i>Moenkhausia dichroua</i>	Lambari	4	76	Rede	-	-		S	
	CAB8-1.669	M	<i>Moenkhausia dichroua</i>	Lambari	4	76	Rede	-	-		S	
	CAB8-1.670	M	<i>Moenkhausia dichroua</i>	Lambari	4	76	Rede	-	-		S	
	CAB8-1.671	M	<i>Moenkhausia dichroua</i>	Lambari	4	76	Rede	-	-		S	
	CAB8-1.672	M	<i>Moenkhausia dichroua</i>	Lambari	4	76	Rede	-	-		S	
	CAB8-1.673	M	<i>Moenkhausia dichroua</i>	Lambari	4	76	Rede	-	-		S	
	CAB8-1.674	M	<i>Moenkhausia dichroua</i>	Lambari	4	76	Rede	-	-		S	
	CAB8-1.675	M	<i>Moenkhausia dichroua</i>	Lambari	4	76	Rede	-	-		S	
	CAB8-1.676	M	<i>Moenkhausia dichroua</i>	Lambari	4	76	Rede	-	-		S	
	CAB8-1.677	M	<i>Moenkhausia dichroua</i>	Lambari	4	76	Rede	-	-		S	
	CAB8-1.678	M	<i>Moenkhausia dichroua</i>	Lambari	4	76	Rede	-	-		S	
	CAB8-1.679	M	<i>Moenkhausia dichroua</i>	Lambari	4	76	Rede	-	-		S	
	CAB8-1.680	M	<i>Moenkhausia dichroua</i>	Lambari	4	76	Rede	-	-		S	
	CAB8-1.681	M	<i>Moenkhausia dichroua</i>	Lambari	4	76	Rede	-	-		S	
	CAB8-1.682	M	<i>Moenkhausia dichroua</i>	Lambari	4	76	Rede	-	-		S	
	CAB8-1.683	M	<i>Moenkhausia dichroua</i>	Lambari	4	76	Rede	-	-		S	
	CAB8-1.684	M	<i>Moenkhausia dichroua</i>	Lambari	4	76	Rede	-	-		S	
	CAB8-1.685	M	<i>Moenkhausia dichroua</i>	Lambari	4	76	Rede	-	-		S	
	CAB8-1.686	M	<i>Auchenipterus nuchalis</i>	Mandi-peruano	4	76	Rede	-	-			D
	CAB8-1.687	M	<i>Serrasalmus rhombeus</i>	Piranha-preta	4	75	Rede	14,5	84	F		LAB
CAB8-1.688	M	<i>Satanoperca jurupari</i>	Acará-bicudo	4	75	Rede	-	-			S	
CAB8-1.689	M	<i>Serrasalmus rhombeus</i>	Piranha-preta	4	71	Rede	28	880	F		A / LAB	
CAB8-1.690	M	<i>Cichla cf. piquiti</i>	Tucunaré	4	69	Rede	9	14			D	
CAB8-1.691	M	<i>Pseudotylorus angusticeps</i>	Peixe-agulha	4	69	Rede	47	180			D	
CAB8-1.692	M	<i>Sorubim lima</i>	Bico-de-pato	4	69	Rede	28,5	220			LAB	

DATA	Nº REGISTRO	PER.	ESPÉCIE	NOME COMUM	TRECHO	PONTO	MÉT.	COMP. (cm)	PESO (g)	SEXO	DESTINO
24.10.10	CAB8-1.693	M	<i>Cichla cf. piquiti</i>	Tucunaré	4	69	Rede	-	-		D
	CAB8-1.694	M	<i>Cichla cf. piquiti</i>	Tucunaré	4	69	Rede	-	-		D
	CAB8-1.695	M	<i>Moenkhausia dichroua</i>	Lambari	4	69	Rede	-	-		S
	CAB8-1.696	M	<i>Moenkhausia dichroua</i>	Lambari	4	69	Rede	-	-		S
	CAB8-1.697	M	<i>Moenkhausia dichroua</i>	Lambari	4	69	Rede	-	-		S
	CAB8-1.698	M	<i>Moenkhausia dichroua</i>	Lambari	4	69	Rede	-	-		S
	CAB8-1.699	M	<i>Moenkhausia dichroua</i>	Lambari	4	69	Rede	-	-		S
	CAB8-1.700	M	<i>Moenkhausia dichroua</i>	Lambari	4	69	Rede	-	-		S
	CAB8-1.701	M	<i>Moenkhausia dichroua</i>	Lambari	4	69	Rede	-	-		S
	CAB8-1.702	M	<i>Moenkhausia dichroua</i>	Lambari	4	69	Rede	-	-		S
	CAB8-1.703	M	<i>Moenkhausia dichroua</i>	Lambari	4	69	Rede	-	-		S
	CAB8-1.704	M	<i>Moenkhausia dichroua</i>	Lambari	4	69	Rede	-	-		S
	CAB8-1.705	M	<i>Moenkhausia dichroua</i>	Lambari	4	69	Rede	-	-		S
	CAB8-1.706	M	<i>Moenkhausia dichroua</i>	Lambari	4	69	Rede	-	-		S
	CAB8-1.707	M	<i>Moenkhausia dichroua</i>	Lambari	4	69	Rede	-	-		S
	CAB8-1.708	M	<i>Moenkhausia dichroua</i>	Lambari	4	69	Rede	-	-		S
	CAB8-1.709	M	<i>Moenkhausia dichroua</i>	Lambari	4	69	Rede	-	-		S
	CAB8-1.710	M	<i>Moenkhausia dichroua</i>	Lambari	4	69	Rede	-	-		S
	CAB8-1.711	M	<i>Moenkhausia dichroua</i>	Lambari	4	69	Rede	-	-		S
	CAB8-1.712	M	<i>Moenkhausia dichroua</i>	Lambari	4	69	Rede	-	-		S
	CAB8-1.713	M	<i>Moenkhausia dichroua</i>	Lambari	4	69	Rede	-	-		S
	CAB8-1.714	M	<i>Moenkhausia dichroua</i>	Lambari	4	69	Rede	-	-		S
	CAB8-1.715	M	<i>Moenkhausia dichroua</i>	Lambari	4	69	Rede	-	-		S
	CAB8-1.716	M	<i>Moenkhausia dichroua</i>	Lambari	4	69	Rede	-	-		S
	CAB8-1.717	M	<i>Moenkhausia dichroua</i>	Lambari	4	69	Rede	-	-		S
	CAB8-1.718	M	<i>Geophagus surinamensis</i>	Acará-tinga	4	68	Rede	-	-		
CAB8-1.719	M	<i>Satanoperca jurupari</i>	Acará-bicudo	4	68	Rede	15	180			S
CAB8-1.720	M	<i>Satanoperca jurupari</i>	Acará-bicudo	4	68	Rede	17	210			S
CAB8-1.721	M	<i>Satanoperca jurupari</i>	Acará-bicudo	4	68	Rede	17,5	300			S
CAB8-1.722	M	<i>Satanoperca jurupari</i>	Acará-bicudo	4	68	Rede	14,5	145			S
CAB8-1.723	M	<i>Satanoperca jurupari</i>	Acará-bicudo	4	68	Rede	16,5	250			D

DATA	Nº REGISTRO	PER.	ESPÉCIE	NOME COMUM	TRECHO	PONTO	MÉT.	COMP. (cm)	PESO (g)	SEXO	DESTINO
24.10.10	CAB8-1.724	M	<i>Satanoperca jurupari</i>	Acará-bicudo	4	68	Rede	15	170		S
	CAB8-1.725	M	<i>Metynnis sp.</i>	Pacu-cd	4	68	Rede	9	38	F	LAB
	CAB8-1.726	M	<i>Metynnis sp.</i>	Pacu-cd	4	68	Rede	9,3	41		D
	CAB8-1.727	M	<i>Metynnis sp.</i>	Pacu-cd	4	68	Rede	9	34		D
	CAB8-1.728	M	<i>Satanoperca jurupari</i>	Acará-bicudo	4	68	Rede	15,5	180		S
	CAB8-1.729	M	<i>Auchenipterus nuchalis</i>	Mandi-peruano	4	68	Rede	17	62	F	LAB
	CAB8-1.730	M	<i>Hoplias malabaricus</i>	Traíra	4	68	Rede	28	410	F	LAB
	CAB8-1.731	M	<i>Hoplias malabaricus</i>	Traíra	4	68	Rede	22	260	F	LAB
	CAB8-1.732	M	<i>Curimata cyprinoides</i>	Branquinha	4	68	Rede	17	190		LAB
	CAB8-1.733	M	<i>Agoniates halecinus</i>	Maiaca	4	66	Rede	-	-		D
	CAB8-1.734	M	<i>Satanoperca jurupari</i>	Acará-bicudo	4	66	Rede	-	-		D
	CAB8-1.735	M	<i>Satanoperca jurupari</i>	Acará-bicudo	4	66	Rede	-	-		D
	CAB8-1.736	M	<i>Satanoperca jurupari</i>	Acará-bicudo	4	66	Rede	17	250		S
	CAB8-1.737	M	<i>Satanoperca jurupari</i>	Acará-bicudo	4	66	Rede	16	200		S
	CAB8-1.738	M	<i>Satanoperca jurupari</i>	Acará-bicudo	4	66	Rede	17	280		S
	CAB8-1.739	M	<i>Satanoperca jurupari</i>	Acará-bicudo	4	66	Rede	15	165		S
	CAB8-1.740	M	<i>Auchenipterus nuchalis</i>	Mandi-peruano	4	66	Rede	15,5	79		S
	CAB8-1.741	M	<i>Hoplias malabaricus</i>	Traíra	4	66	Rede	30	715		LAB
	CAB8-1.742	M	<i>Hoplias malabaricus</i>	Traíra	4	66	Rede	28	485		D
	CAB8-1.743	M	<i>Satanoperca jurupari</i>	Acará-bicudo	4	64	Rede	16,5	215		S
	CAB8-1.744	M	<i>Plagioscion squamosissimus</i>	Corvina	4	64	Rede	27	460	F	LAB
	CAB8-1.745	M	<i>Plagioscion squamosissimus</i>	Corvina	4	64	Rede	27	410	M	LAB
	CAB8-1.746	M	<i>Auchenipterus nuchalis</i>	Mandi-peruano	4	64	Rede	16,5	70		S
	CAB8-1.747	M	<i>Serrasalmus eigenmanni</i>	Piranha-branca	4	64	Rede	13	75	F	LAB
CAB8-1.748	M	<i>Serrasalmus rhombeus</i>	Piranha-preta	4	64	Rede	16	160	M	S	
CAB8-1.749	M	<i>Satanoperca jurupari</i>	Acará-bicudo	4	62	Rede	-	-		D	
CAB8-1.750	M	<i>Auchenipterus nuchalis</i>	Mandi-peruano	4	61	Rede	18,5	80		S	
25.10.10	CAB8-1.751	M	<i>Squaliforma emarginata</i>	Acari-chicote	3	42	Rede	35	1.000	F	LAB
	CAB8-1.752	M	<i>Agoniates halecinus</i>	Maiaca	3	43	Rede	-	-		D
	CAB8-1.753	M	<i>Squaliforma emarginata</i>	Acari-chicote	3	43	Rede	23	320	F	LAB
	CAB8-1.754	M	<i>Plagioscion squamosissimus</i>	Corvina	3	48	Rede	-	-		D

DATA	Nº REGISTRO	PER.	ESPÉCIE	NOME COMUM	TRECHO	PONTO	MÉT.	COMP. (cm)	PESO (g)	SEXO	DESTINO
25.10.10	CAB8-1.755	M	<i>Auchenipterus nuchalis</i>	Mandi-peruano	3	48	Rede	-	-		D
	CAB8-1.756	M	<i>Serrasalmus rhombeus</i>	Piranha-preta	3	48	Rede	25,5	680	F	S
	CAB8-1.757	M	<i>Serrasalmus rhombeus</i>	Piranha-preta	3	48	Rede	25	700	F	LAB
	CAB8-1.758	M	<i>Serrasalmus rhombeus</i>	Piranha-preta	3	48	Rede	11	32		A / LAB
	CAB8-1.759	M	<i>Serrasalmus rhombeus</i>	Piranha-preta	3	48	Rede	14,5	84	M	LAB
	CAB8-1.760	M	<i>Hemiodus unimaculatus</i>	Jatuarana-escama-grossa	3	48	Rede	9,3	14		D
	CAB8-1.761	M	<i>Hemiodus unimaculatus</i>	Jatuarana-escama-grossa	3	48	Rede	9,5	14		D
	CAB8-1.762	M	<i>Hemiodus unimaculatus</i>	Jatuarana-escama-grossa	3	48	Rede	21	270	F	LAB
	CAB8-1.763	M	<i>Hemiodus unimaculatus</i>	Jatuarana-escama-grossa	3	48	Rede	14,5	56		D
	CAB8-1.764	M	<i>Hemiodus unimaculatus</i>	Jatuarana-escama-grossa	3	48	Rede	16,5	78		LAB
	CAB8-1.765	M	<i>Moenkhausia dichroura</i>	Lambari	3	48	Rede	7,3	9	F	LAB
	CAB8-1.766	M	<i>Moenkhausia dichroura</i>	Lambari	3	48	Rede	7	8	F	LAB
	CAB8-1.767	M	<i>Plagioscion squamosissimus</i>	Corvina	3	48	Rede	27	470		D
	CAB8-1.768	M	<i>Serrasalmus rhombeus</i>	Piranha-preta	3	49	Rede	27	470		A / LAB
	CAB8-1.769	M	<i>Squaliforma emarginata</i>	Acari-chicote	3	49	Rede	29,5	530	F	LAB
	CAB8-1.770	M	<i>Schizodon vittatus</i>	Araçu-comum	3	49	Rede	31,5	750	M	LAB
	CAB8-1.771	M	<i>Auchenipterus nuchalis</i>	Mandi-peruano	3	45	Rede	-	-		D
	CAB8-1.772	M	<i>Auchenipterus nuchalis</i>	Mandi-peruano	3	45	Rede	-	-		D
	CAB8-1.773	M	<i>Auchenipterus nuchalis</i>	Mandi-peruano	3	45	Rede	-	-		D
	CAB8-1.774	M	<i>Auchenipterus nuchalis</i>	Mandi-peruano	3	45	Rede	-	-		D
	CAB8-1.775	M	<i>Auchenipterus osteomystax</i>	Carataí	3	45	Rede	-	-		D
	CAB8-1.776	M	<i>Auchenipterus osteomystax</i>	Carataí	3	45	Rede	-	-		D
	CAB8-1.777	M	<i>Auchenipterus nuchalis</i>	Mandi-peruano	3	45	Rede	-	-		D
	CAB8-1.778	M	<i>Auchenipterus nuchalis</i>	Mandi-peruano	3	45	Rede	-	-		D
	CAB8-1.779	M	<i>Auchenipterus nuchalis</i>	Mandi-peruano	3	45	Rede	-	-		D
	CAB8-1.780	M	<i>Auchenipterus nuchalis</i>	Mandi-peruano	3	45	Rede	-	-		D
	CAB8-1.781	M	<i>Auchenipterus nuchalis</i>	Mandi-peruano	3	45	Rede	-	-		D
	CAB8-1.782	M	<i>Auchenipterus nuchalis</i>	Mandi-peruano	3	45	Rede	-	-		D
	CAB8-1.783	M	<i>Auchenipterus osteomystax</i>	Carataí	3	45	Rede	-	-		D
	CAB8-1.784	M	<i>Agoniatés halecinus</i>	Maiaca	3	45	Rede	-	-		D
CAB8-1.785	M	<i>Agoniatés halecinus</i>	Maiaca	3	45	Rede	-	-		D	

DATA	Nº REGISTRO	PER.	ESPÉCIE	NOME COMUM	TRECHO	PONTO	MÉT.	COMP. (cm)	PESO (g)	SEXO	DESTINO
25.10.10	CAB8-1.786	M	<i>Agoniates halecinus</i>	Maiaca	3	45	Rede	-	-		D
	CAB8-1.787	M	<i>Moenkhausia dichroua</i>	Lambari	3	45	Rede	6,2	6		S
	CAB8-1.788	M	<i>Moenkhausia dichroua</i>	Lambari	3	45	Rede	7	8		S
	CAB8-1.789	M	<i>Moenkhausia dichroua</i>	Lambari	3	45	Rede	6,5	6		S
	CAB8-1.790	M	<i>Moenkhausia dichroua</i>	Lambari	3	45	Rede	6,5	6		S
	CAB8-1.791	M	<i>Moenkhausia dichroua</i>	Lambari	3	45	Rede	6,8	6,5		S
	CAB8-1.792	M	<i>Moenkhausia dichroua</i>	Lambari	3	45	Rede	6,8	7		S
	CAB8-1.793	M	<i>Moenkhausia dichroua</i>	Lambari	3	45	Rede	6,3	5		S
	CAB8-1.794	M	<i>Moenkhausia dichroua</i>	Lambari	3	45	Rede	6,7	6		S
	CAB8-1.795	M	<i>Moenkhausia dichroua</i>	Lambari	3	45	Rede	6,5	7		S
	CAB8-1.796	M	<i>Serrasalmus eigenmanni</i>	Piranha-branca	3	45	Rede	14	80		S
	CAB8-1.797	M	<i>Serrasalmus eigenmanni</i>	Piranha-branca	3	45	Rede	11	34		S
	CAB8-1.798	M	<i>Serrasalmus eigenmanni</i>	Piranha-branca	3	45	Rede	12,5	51		S
	CAB8-1.799	M	<i>Hemiodus microlepis</i>	Jatuarana-escama-fina	3	45	Rede	-	-		D
	CAB8-1.800	M	<i>Roebooides affinis</i>	Cachorrinha	3	45	Rede	8	8		D
	CAB8-1.801	M	<i>Hemiodus microlepis</i>	Jatuarana-escama-fina	3	45	Rede	-	-		D
	CAB8-1.802	M	<i>Agoniates halecinus</i>	Maiaca	3	45	Rede	20	65	M	LAB
	CAB8-1.803	M	<i>Agoniates halecinus</i>	Maiaca	3	45	Rede	19	60		D
	CAB8-1.804	M	<i>Agoniates halecinus</i>	Maiaca	3	45	Rede	13,5	20		D
	CAB8-1.805	M	<i>Agoniates halecinus</i>	Maiaca	3	45	Rede	13,5	20		D
	CAB8-1.806	M	<i>Agoniates halecinus</i>	Maiaca	3	45	Rede	12,8	15		D
	CAB8-1.807	M	<i>Auchenipterus nuchalis</i>	Mandi-peruano	3	45	Rede	15,5	37		LAB
	CAB8-1.808	M	<i>Auchenipterus nuchalis</i>	Mandi-peruano	3	45	Rede	16,5	58	M	LAB
	CAB8-1.809	M	<i>Auchenipterus nuchalis</i>	Mandi-peruano	3	45	Rede	16	53	M	LAB
	CAB8-1.810	M	<i>Auchenipterus osteomystax</i>	Carataí	3	45	Rede	14,5	30		LAB
	CAB8-1.811	M	<i>Auchenipterus nuchalis</i>	Mandi-peruano	3	45	Rede	14,5	33		LAB
	CAB8-1.812	M	<i>Auchenipterus nuchalis</i>	Mandi-peruano	3	45	Rede	14,5	33		LAB
	CAB8-1.813	M	<i>Moenkhausia dichroua</i>	Lambari	3	45	Rede	-	-		S
	CAB8-1.814	M	<i>Moenkhausia dichroua</i>	Lambari	3	45	Rede	-	-		S
	CAB8-1.815	M	<i>Moenkhausia dichroua</i>	Lambari	3	45	Rede	-	-		S
CAB8-1.816	M	<i>Moenkhausia dichroua</i>	Lambari	3	45	Rede	-	-		S	

DATA	Nº REGISTRO	PER.	ESPÉCIE	NOME COMUM	TRECHO	PONTO	MÉT.	COMP. (cm)	PESO (g)	SEXO	DESTINO
25.10.10	CAB8-1.817	M	<i>Moenkhausia dichroua</i>	Lambari	3	45	Rede	-	-		S
	CAB8-1.818	M	<i>Moenkhausia dichroua</i>	Lambari	3	45	Rede	-	-		S
	CAB8-1.819	M	<i>Moenkhausia dichroua</i>	Lambari	3	45	Rede	-	-		S
	CAB8-1.820	M	<i>Moenkhausia dichroua</i>	Lambari	3	45	Rede	-	-		S
	CAB8-1.821	M	<i>Moenkhausia dichroua</i>	Lambari	3	45	Rede	-	-		S
	CAB8-1.822	M	<i>Moenkhausia dichroua</i>	Lambari	3	45	Rede	-	-		S
	CAB8-1.823	M	<i>Moenkhausia dichroua</i>	Lambari	3	45	Rede	-	-		S
	CAB8-1.824	M	<i>Moenkhausia dichroua</i>	Lambari	3	45	Rede	-	-		S
	CAB8-1.825	M	<i>Moenkhausia dichroua</i>	Lambari	3	45	Rede	-	-		S
	CAB8-1.826	M	<i>Moenkhausia dichroua</i>	Lambari	3	45	Rede	-	-		S
	CAB8-1.827	M	<i>Moenkhausia dichroua</i>	Lambari	3	45	Rede	-	-		S
	CAB8-1.828	M	<i>Auchenipterus nuchalis</i>	Mandi-peruano	3	45	Rede	15,3	38		S
	CAB8-1.829	M	<i>Schizodon vittatus</i>	Araçu-comum	3	50	Rede	33	865	F	LAB
	CAB8-1.830	M	<i>Schizodon vittatus</i>	Araçu-comum	3	50	Rede	32	870	F	LAB
	CAB8-1.831	M	<i>Serrasalmus eigenmanni</i>	Piranha-branca	3	50	Rede	18,5	220		S
	CAB8-1.832	M	<i>Roebooides affinis</i>	Cachorrinha	3	50	Rede	8,5	11	F	LAB
	CAB8-1.833	M	<i>Serrasalmus eigenmanni</i>	Piranha-branca	3	51	Rede	15	100		S
	CAB8-1.834	M	<i>Auchenipterus nuchalis</i>	Mandi-peruano	3	51	Rede	16	52		S
	CAB8-1.835	M	<i>Curimata cyprinoides</i>	Branquinha	3	51	Rede	13,5	61		S
	CAB8-1.836	M	<i>Moenkhausia dichroua</i>	Lambari	3	51	Rede	-	-		S
	CAB8-1.837	M	<i>Moenkhausia dichroua</i>	Lambari	3	51	Rede	-	-		S
	CAB8-1.838	M	<i>Moenkhausia dichroua</i>	Lambari	3	51	Rede	-	-		S
	CAB8-1.839	M	<i>Moenkhausia dichroua</i>	Lambari	3	51	Rede	-	-		S
	CAB8-1.840	M	<i>Moenkhausia dichroua</i>	Lambari	3	51	Rede	-	-		S
	CAB8-1.841	M	<i>Moenkhausia dichroua</i>	Lambari	3	51	Rede	-	-		S
	CAB8-1.842	M	<i>Moenkhausia dichroua</i>	Lambari	3	51	Rede	-	-		S
	CAB8-1.843	M	<i>Moenkhausia dichroua</i>	Lambari	3	51	Rede	-	-		S
	CAB8-1.844	M	<i>Moenkhausia dichroua</i>	Lambari	3	51	Rede	-	-		S
	CAB8-1.845	M	<i>Moenkhausia dichroua</i>	Lambari	3	51	Rede	-	-		S
	CAB8-1.846	M	<i>Moenkhausia dichroua</i>	Lambari	3	51	Rede	-	-		S
CAB8-1.847	M	<i>Moenkhausia dichroua</i>	Lambari	3	51	Rede	-	-		S	

DATA	Nº REGISTRO	PER.	ESPÉCIE	NOME COMUM	TRECHO	PONTO	MÉT.	COMP. (cm)	PESO (g)	SEXO	DESTINO
25.10.10	CAB8-1.848	M	<i>Moenkhausia dichroua</i>	Lambari	3	51	Rede	-	-		S
	CAB8-1.849	M	<i>Moenkhausia dichroua</i>	Lambari	3	51	Rede	-	-		S
	CAB8-1.850	M	<i>Moenkhausia dichroua</i>	Lambari	3	51	Rede	-	-		S
	CAB8-1.851	M	<i>Moenkhausia dichroua</i>	Lambari	3	51	Rede	-	-		S
	CAB8-1.852	M	<i>Moenkhausia dichroua</i>	Lambari	3	51	Rede	-	-		S
	CAB8-1.853	M	<i>Moenkhausia dichroua</i>	Lambari	3	51	Rede	-	-		S
	CAB8-1.854	M	<i>Moenkhausia dichroua</i>	Lambari	3	51	Rede	-	-		S
	CAB8-1.855	M	<i>Moenkhausia dichroua</i>	Lambari	3	51	Rede	-	-		S
	CAB8-1.856	M	<i>Moenkhausia dichroua</i>	Lambari	3	51	Rede	-	-		S
	CAB8-1.857	M	<i>Moenkhausia dichroua</i>	Lambari	3	51	Rede	-	-		S
	CAB8-1.858	M	<i>Moenkhausia dichroua</i>	Lambari	3	51	Rede	-	-		S
	CAB8-1.859	M	<i>Moenkhausia dichroua</i>	Lambari	3	51	Rede	-	-		S
	CAB8-1.860	M	<i>Moenkhausia dichroua</i>	Lambari	3	51	Rede	-	-		S
	CAB8-1.861	M	<i>Moenkhausia dichroua</i>	Lambari	3	51	Rede	-	-		S
	CAB8-1.862	M	<i>Moenkhausia dichroua</i>	Lambari	3	51	Rede	-	-		S
	CAB8-1.863	M	<i>Moenkhausia dichroua</i>	Lambari	3	51	Rede	-	-		S
	CAB8-1.864	M	<i>Moenkhausia dichroua</i>	Lambari	3	51	Rede	-	-		S
	CAB8-1.865	M	<i>Moenkhausia dichroua</i>	Lambari	3	51	Rede	-	-		S
	CAB8-1.866	M	<i>Moenkhausia dichroua</i>	Lambari	3	51	Rede	-	-		S
	CAB8-1.867	M	<i>Moenkhausia dichroua</i>	Lambari	3	51	Rede	-	-		S
	CAB8-1.868	M	<i>Moenkhausia dichroua</i>	Lambari	3	51	Rede	-	-		S
	CAB8-1.869	M	<i>Moenkhausia dichroua</i>	Lambari	3	51	Rede	-	-		S
	CAB8-1.870	M	<i>Moenkhausia dichroua</i>	Lambari	3	51	Rede	-	-		S
	CAB8-1.871	M	<i>Moenkhausia dichroua</i>	Lambari	3	51	Rede	-	-		S
	CAB8-1.872	M	<i>Moenkhausia dichroua</i>	Lambari	3	51	Rede	-	-		S
	CAB8-1.873	M	<i>Moenkhausia dichroua</i>	Lambari	3	51	Rede	-	-		S
	CAB8-1.874	M	<i>Moenkhausia dichroua</i>	Lambari	3	51	Rede	-	-		S
	CAB8-1.875	M	<i>Moenkhausia dichroua</i>	Lambari	3	51	Rede	-	-		S
CAB8-1.876	M	<i>Moenkhausia dichroua</i>	Lambari	3	51	Rede	-	-		S	
CAB8-1.877	M	<i>Moenkhausia dichroua</i>	Lambari	3	51	Rede	-	-		S	
CAB8-1.878	M	<i>Moenkhausia dichroua</i>	Lambari	3	51	Rede	-	-		S	

DATA	Nº REGISTRO	PER.	ESPÉCIE	NOME COMUM	TRECHO	PONTO	MÉT.	COMP. (cm)	PESO (g)	SEXO	DESTINO
25.10.10	CAB8-1.879	M	<i>Moenkhausia dichrourea</i>	Lambari	3	51	Rede	-	-		S
	CAB8-1.880	M	<i>Moenkhausia dichrourea</i>	Lambari	3	51	Rede	-	-		S
	CAB8-1.881	M	<i>Moenkhausia dichrourea</i>	Lambari	3	51	Rede	-	-		S
	CAB8-1.882	M	<i>Moenkhausia dichrourea</i>	Lambari	3	51	Rede	-	-		S
	CAB8-1.883	M	<i>Moenkhausia dichrourea</i>	Lambari	3	51	Rede	-	-		S
	CAB8-1.884	M	<i>Squaliforma emarginata</i>	Acari-chicote	3	51	Rede	37	1.050		LAB
	CAB8-1.885	M	<i>Squaliforma emarginata</i>	Acari-chicote	3	51	Rede	31	640		LAB
	CAB8-1.886	M	<i>Squaliforma emarginata</i>	Acari-chicote	3	51	Rede	33,5	800		LAB
	CAB8-1.887	M	<i>Geophagus surinamensis</i>	Acará-tinga	3	51	Rede	-	-		D
	CAB8-1.888	M	<i>Agoniates halecinus</i>	Maiaca	3	51	Rede	22,5	130	F	LAB
	CAB8-1.889	M	<i>Roeboides affinis</i>	Cachorrinha	3	51	Rede	-	-		D
	CAB8-1.890	M	<i>Hemiodus microlepis</i>	Jatuarana-escama-fina	3	51	Rede	-	-		D
	CAB8-1.891	M	<i>Hemiodus microlepis</i>	Jatuarana-escama-fina	3	51	Rede	-	-		D
	CAB8-1.892	M	<i>Hemiodus microlepis</i>	Jatuarana-escama-fina	3	51	Rede	-	-		D
	CAB8-1.893	M	<i>Hemiodus microlepis</i>	Jatuarana-escama-fina	3	51	Rede	-	-		D
	CAB8-1.894	M	<i>Hemiodus microlepis</i>	Jatuarana-escama-fina	3	51	Rede	-	-		D
	CAB8-1.895	M	<i>Hemiodus microlepis</i>	Jatuarana-escama-fina	3	51	Rede	-	-		D
	CAB8-1.896	M	<i>Auchenipterus nuchalis</i>	Mandi-peruano	3	51	Rede	-	-		D
	CAB8-1.897	M	<i>Auchenipterus nuchalis</i>	Mandi-peruano	3	51	Rede	-	-		D
	CAB8-1.898	M	<i>Auchenipterus nuchalis</i>	Mandi-peruano	3	51	Rede	-	-		D
	CAB8-1.899	M	<i>Auchenipterus osteomystax</i>	Carataí	3	51	Rede	-	-		S
	CAB8-1.900	M	<i>Hemiodus unimaculatus</i>	Jatuarana-escama-grossa	3	51	Rede	-	-		S
	CAB8-1.901	M	<i>Hemiodus unimaculatus</i>	Jatuarana-escama-grossa	3	51	Rede	-	-		S
	CAB8-1.902	M	<i>Squaliforma emarginata</i>	Acari-chicote	3	56	Rede	38	1.000		S
	CAB8-1.903	M	<i>Schizodon vittatus</i>	Araçu-comum	3	56	Rede	-	-		D
	CAB8-1.904	M	<i>Serrasalmus rhombeus</i>	Piranha-preta	3	56	Rede	24	580		S
	CAB8-1.905	M	<i>Serrasalmus rhombeus</i>	Piranha-preta	3	56	Rede	17	200		S
	CAB8-1.906	M	<i>Serrasalmus eigenmanni</i>	Piranha-branca	3	56	Rede	15	140		S
	CAB8-1.907	M	<i>Serrasalmus rhombeus</i>	Piranha-preta	3	52	Rede	25	700		S
	CAB8-1.908	M	<i>Schizodon vittatus</i>	Araçu-comum	3	52	Rede	27	550	F	LAB
CAB8-1.909	M	<i>Pinirampus pirinampu</i>	Barbado	3	52	Rede	32,5	510		A / LAB	

DATA	Nº REGISTRO	PER.	ESPÉCIE	NOME COMUM	TRECHO	PONTO	MÉT.	COMP. (cm)	PESO (g)	SEXO	DESTINO
25.10.10	CAB8-1.910	M	<i>Agoniates halecinus</i>	Maiaca	3	52	Rede	-	-		D
	CAB8-1.911	M	<i>Agoniates halecinus</i>	Maiaca	3	57	Rede	-	-		D
	CAB8-1.912	M	<i>Auchenipterus nuchalis</i>	Mandi-peruano	3	57	Rede	-	-		D
	CAB8-1.913	M	<i>Auchenipterus nuchalis</i>	Mandi-peruano	3	57	Rede	-	-		D
	CAB8-1.914	M	<i>Auchenipterus nuchalis</i>	Mandi-peruano	3	57	Rede	-	-		D
	CAB8-1.915	M	<i>Auchenipterus nuchalis</i>	Mandi-peruano	3	57	Rede	-	-		D
	CAB8-1.916	M	<i>Hemiodus microlepis</i>	Jatuarana-escama-fina	3	57	Rede	-	-		D
	CAB8-1.917	M	<i>Hemiodus microlepis</i>	Jatuarana-escama-fina	3	57	Rede	-	-		D
	CAB8-1.918	M	<i>Hemiodus microlepis</i>	Jatuarana-escama-fina	3	57	Rede	10	17		S
	CAB8-1.919	M	<i>Hemiodus microlepis</i>	Jatuarana-escama-fina	3	57	Rede	9,5	14		S
	CAB8-1.920	M	<i>Serrasalmus rhombeus</i>	Piranha-preta	3	57	Rede	15,5	101		S
	CAB8-1.921	M	<i>Moenkhausia dichroua</i>	Lambari	3	57	Rede	-	-		S
	CAB8-1.922	M	<i>Moenkhausia dichroua</i>	Lambari	3	57	Rede	-	-		S
	CAB8-1.923	M	<i>Moenkhausia dichroua</i>	Lambari	3	57	Rede	-	-		S
	CAB8-1.924	M	<i>Moenkhausia dichroua</i>	Lambari	3	57	Rede	-	-		S
	CAB8-1.925	M	<i>Moenkhausia dichroua</i>	Lambari	3	57	Rede	-	-		S
	CAB8-1.926	M	<i>Moenkhausia dichroua</i>	Lambari	3	57	Rede	-	-		S
	CAB8-1.927	M	<i>Moenkhausia dichroua</i>	Lambari	3	57	Rede	-	-		S
	CAB8-1.928	M	<i>Moenkhausia dichroua</i>	Lambari	3	57	Rede	-	-		S
	CAB8-1.929	M	<i>Moenkhausia dichroua</i>	Lambari	3	57	Rede	-	-		S
	CAB8-1.930	M	<i>Moenkhausia dichroua</i>	Lambari	3	57	Rede	-	-		S
	CAB8-1.931	M	<i>Moenkhausia dichroua</i>	Lambari	3	57	Rede	-	-		S
	CAB8-1.932	M	<i>Moenkhausia dichroua</i>	Lambari	3	57	Rede	-	-		S
	CAB8-1.933	M	<i>Moenkhausia dichroua</i>	Lambari	3	57	Rede	-	-		S
	CAB8-1.934	M	<i>Moenkhausia dichroua</i>	Lambari	3	57	Rede	-	-		S
	CAB8-1.935	M	<i>Moenkhausia dichroua</i>	Lambari	3	57	Rede	-	-		S
	CAB8-1.936	M	<i>Moenkhausia dichroua</i>	Lambari	3	57	Rede	-	-		S
	CAB8-1.937	M	<i>Moenkhausia dichroua</i>	Lambari	3	57	Rede	-	-		S
	CAB8-1.938	M	<i>Moenkhausia dichroua</i>	Lambari	3	57	Rede	-	-		S
	CAB8-1.939	M	<i>Moenkhausia dichroua</i>	Lambari	3	57	Rede	-	-		S
	CAB8-1.940	M	<i>Moenkhausia dichroua</i>	Lambari	3	57	Rede	-	-		S

DATA	Nº REGISTRO	PER.	ESPÉCIE	NOME COMUM	TRECHO	PONTO	MÉT.	COMP. (cm)	PESO (g)	SEXO	DESTINO
25.10.10	CAB8-1.941	M	<i>Moenkhausia dichroua</i>	Lambari	3	57	Rede	-	-		S
	CAB8-1.942	M	<i>Moenkhausia dichroua</i>	Lambari	3	57	Rede	-	-		S
	CAB8-1.943	M	<i>Moenkhausia dichroua</i>	Lambari	3	57	Rede	-	-		S
	CAB8-1.944	M	<i>Moenkhausia dichroua</i>	Lambari	3	57	Rede	-	-		S
	CAB8-1.945	M	<i>Moenkhausia dichroua</i>	Lambari	3	57	Rede	-	-		S
	CAB8-1.946	M	<i>Moenkhausia dichroua</i>	Lambari	3	57	Rede	-	-		S
	CAB8-1.947	M	<i>Moenkhausia dichroua</i>	Lambari	3	57	Rede	-	-		S
	CAB8-1.948	M	<i>Moenkhausia dichroua</i>	Lambari	3	57	Rede	-	-		S
	CAB8-1.949	M	<i>Moenkhausia dichroua</i>	Lambari	3	57	Rede	-	-		S
	CAB8-1.950	M	<i>Moenkhausia dichroua</i>	Lambari	3	57	Rede	-	-		S
	CAB8-1.951	M	<i>Moenkhausia dichroua</i>	Lambari	3	57	Rede	-	-		S
	CAB8-1.952	M	<i>Moenkhausia dichroua</i>	Lambari	3	57	Rede	-	-		S
	CAB8-1.953	M	<i>Moenkhausia dichroua</i>	Lambari	3	57	Rede	-	-		S
	CAB8-1.954	M	<i>Moenkhausia dichroua</i>	Lambari	3	57	Rede	-	-		S
	CAB8-1.955	M	<i>Moenkhausia dichroua</i>	Lambari	3	57	Rede	-	-		S
	CAB8-1.956	M	<i>Moenkhausia dichroua</i>	Lambari	3	57	Rede	-	-		S
	CAB8-1.957	M	<i>Moenkhausia dichroua</i>	Lambari	3	57	Rede	-	-		S
	CAB8-1.958	M	<i>Moenkhausia dichroua</i>	Lambari	3	57	Rede	-	-		S
	CAB8-1.959	M	<i>Moenkhausia dichroua</i>	Lambari	3	57	Rede	-	-		S
	CAB8-1.960	M	<i>Moenkhausia dichroua</i>	Lambari	3	57	Rede	-	-		S
	CAB8-1.961	M	<i>Moenkhausia dichroua</i>	Lambari	3	57	Rede	-	-		S
	CAB8-1.962	M	<i>Moenkhausia dichroua</i>	Lambari	3	57	Rede	-	-		S
	CAB8-1.963	M	<i>Moenkhausia dichroua</i>	Lambari	3	57	Rede	-	-		S
	CAB8-1.964	M	<i>Moenkhausia dichroua</i>	Lambari	3	57	Rede	-	-		S
	CAB8-1.965	M	<i>Moenkhausia dichroua</i>	Lambari	3	57	Rede	-	-		S
	CAB8-1.966	M	<i>Moenkhausia dichroua</i>	Lambari	3	57	Rede	-	-		S
CAB8-1.967	M	<i>Moenkhausia dichroua</i>	Lambari	3	57	Rede	-	-		S	
CAB8-1.968	M	<i>Moenkhausia dichroua</i>	Lambari	3	57	Rede	-	-		S	
CAB8-1.969	M		<i>Plagioscion squamosissimus</i>	Corvina	3	53	Rede	39	1.100		D
CAB8-1.970	M		<i>Serrasalmus rhombeus</i>	Piranha-preta	3	54	Rede	-	-		D
CAB8-1.971	M		<i>Cichla cf. piquiti</i>	Tucunaré	3	54	Rede	-	-		D

DATA	Nº REGISTRO	PER.	ESPÉCIE	NOME COMUM	TRECHO	PONTO	MÉT.	COMP. (cm)	PESO (g)	SEXO	DESTINO
25.10.10	CAB8-1.972	M	<i>Plagioscion squamosissimus</i>	Corvina	3	54	Rede	-	-		D
	CAB8-1.973	M	<i>Serrasalmus eigenmanni</i>	Piranha-branca	3	54	Rede	-	-		D
	CAB8-1.974	M	<i>Plagioscion squamosissimus</i>	Corvina	3	54	Rede	-	-		D
	CAB8-1.975	M	<i>Leporinus friderici</i>	Piau-três-pintas	3	54	Rede	-	-		D
	CAB8-1.976	M	<i>Leporinus friderici</i>	Piau-três-pintas	3	54	Rede	21,5	280		D
	CAB8-1.977	M	<i>Serrasalmus rhombeus</i>	Piranha-preta	3	54	Rede	18,5	240		S
	CAB8-1.978	M	<i>Serrasalmus rhombeus</i>	Piranha-preta	3	54	Rede	14	120		S
	CAB8-1.979	M	<i>Serrasalmus rhombeus</i>	Piranha-preta	3	54	Rede	15,5	130		S
	CAB8-1.980	M	<i>Serrasalmus rhombeus</i>	Piranha-preta	3	54	Rede	13	80		S
	CAB8-1.981	M	<i>Serrasalmus rhombeus</i>	Piranha-preta	3	54	Rede	14	90		S
	CAB8-1.982	M	<i>Serrasalmus rhombeus</i>	Piranha-preta	3	54	Rede	14	130		S
	CAB8-1.983	M	<i>Serrasalmus rhombeus</i>	Piranha-preta	3	54	Rede	14	80		S
	CAB8-1.984	M	<i>Serrasalmus rhombeus</i>	Piranha-preta	3	54	Rede	17	190		S
	CAB8-1.985	M	<i>Squaliforma emarginata</i>	Acari-chicote	3	59	Rede	31	730		S
	CAB8-1.986	M	<i>Plagioscion squamosissimus</i>	Corvina	3	60	Rede	-	-		D
	CAB8-1.987	M	<i>Plagioscion squamosissimus</i>	Corvina	3	60	Rede	-	-		D
	CAB8-1.988	M	<i>Geophagus surinamensis</i>	Acará-tinga	3	60	Rede	-	-		D
	CAB8-1.989	M	<i>Hoplias malabaricus</i>	Traíra	3	60	Rede	-	-		D
	CAB8-1.990	M	<i>Agoniatas halecinus</i>	Maiaca	3	60	Rede	-	-		D
	CAB8-1.991	M	<i>Squaliforma emarginata</i>	Acari-chicote	3	60	Rede	-	-		D
	CAB8-1.992	M	<i>Geophagus surinamensis</i>	Acará-tinga	3	60	Rede	15	110		LAB
	CAB8-1.993	M	<i>Geophagus surinamensis</i>	Acará-tinga	3	60	Rede	15	140		LAB
	CAB8-1.994	M	<i>Squaliforma emarginata</i>	Acari-chicote	3	60	Rede	31	630		S
	CAB8-1.995	M	<i>Serrasalmus eigenmanni</i>	Piranha-branca	3	60	Rede	12	56		S
	CAB8-1.996	M	<i>Serrasalmus eigenmanni</i>	Piranha-branca	3	60	Rede	17	195		S
	CAB8-1.997	M	<i>Psectrogaster amazonica</i>	Branquinha-comum	3	60	Rede	19	290		D
	CAB8-1.998	M	<i>Curimata cyprinoides</i>	Branquinha	3	60	Rede	17,5	205	F	LAB
	CAB8-1.999	M	<i>Curimata cyprinoides</i>	Branquinha	3	60	Rede	17,5	190		D
	CAB8-2.000	V	<i>Squaliforma emarginata</i>	Acari-chicote	3	47	Rede	35,5	990		S
	CAB8-2.001	V	<i>Auchenipterus nuchalis</i>	Mandi-peruano	3	48	Rede	-	-		S
	CAB8-2.002	V	<i>Agoniatas halecinus</i>	Maiaca	3	48	Rede	-	-		S

DATA	Nº REGISTRO	PER.	ESPÉCIE	NOME COMUM	TRECHO	PONTO	MÉT.	COMP. (cm)	PESO (g)	SEXO	DESTINO
25.10.10	CAB8-2.003	V	<i>Agoniatés halecinus</i>	Maiaca	3	48	Rede	-	-		S
	CAB8-2.004	V	<i>Squaliforma emarginata</i>	Acari-chicote	3	44	Rede	30	620		S
	CAB8-2.005	V	<i>Plagioscion squamosissimus</i>	Corvina	3	44	Rede	-	-		D
	CAB8-2.006	V	<i>Agoniatés halecinus</i>	Maiaca	3	45	Rede	-	-		D
	CAB8-2.007	V	<i>Agoniatés halecinus</i>	Maiaca	3	45	Rede	-	-		D
	CAB8-2.008	V	<i>Agoniatés halecinus</i>	Maiaca	3	45	Rede	-	-		D
	CAB8-2.009	V	<i>Agoniatés halecinus</i>	Maiaca	3	45	Rede	-	-		D
	CAB8-2.010	V	<i>Agoniatés halecinus</i>	Maiaca	3	45	Rede	-	-		D
	CAB8-2.011	V	<i>Agoniatés halecinus</i>	Maiaca	3	45	Rede	-	-		D
	CAB8-2.012	V	<i>Agoniatés halecinus</i>	Maiaca	3	45	Rede	-	-		D
	CAB8-2.013	V	<i>Agoniatés halecinus</i>	Maiaca	3	45	Rede	-	-		D
	CAB8-2.014	V	<i>Agoniatés halecinus</i>	Maiaca	3	45	Rede	-	-		D
	CAB8-2.015	V	<i>Auchenipterus nuchalis</i>	Mandi-peruano	3	45	Rede	-	-		D
	CAB8-2.016	V	<i>Auchenipterus nuchalis</i>	Mandi-peruano	3	45	Rede	-	-		D
	CAB8-2.017	V	<i>Roeboides affinis</i>	Cachorrinha	3	51	Rede	-	-		D
	CAB8-2.018	V	<i>Roeboides affinis</i>	Cachorrinha	3	51	Rede	-	-		S
	CAB8-2.019	V	<i>Boulengerella cuvieri</i>	Bicuda	3	51	Rede	-	-		S
	CAB8-2.020	V	<i>Boulengerella cuvieri</i>	Bicuda	3	51	Rede	-	-		S
	CAB8-2.021	V	<i>Auchenipterus nuchalis</i>	Mandi-peruano	3	51	Rede	-	-		S
	CAB8-2.022	V	<i>Auchenipterus nuchalis</i>	Mandi-peruano	3	51	Rede	-	-		S
	CAB8-2.023	V	<i>Hemiodus microlepis</i>	Jatuarana-escama-fina	3	51	Rede	-	-		S
	CAB8-2.024	V	<i>Hemiodus microlepis</i>	Jatuarana-escama-fina	3	51	Rede	-	-		S
	CAB8-2.025	V	<i>Auchenipterus nuchalis</i>	Mandi-peruano	3	51	Rede	-	-		S
	CAB8-2.026	V	<i>Agoniatés halecinus</i>	Maiaca	3	52	Rede	-	-		S
	CAB8-2.027	V	<i>Curimata cyprinoides</i>	Branquinha	3	52	Rede	-	-		S
	CAB8-2.028	V	<i>Curimata cyprinoides</i>	Branquinha	3	52	Rede	-	-		S
	CAB8-2.029	V	<i>Agoniatés halecinus</i>	Maiaca	3	57	Rede	-	-		S
	CAB8-2.030	V	<i>Hemiodus microlepis</i>	Jatuarana-escama-fina	3	57	Rede	-	-		S
	CAB8-2.031	V	<i>Auchenipterus nuchalis</i>	Mandi-peruano	3	57	Rede	-	-		S
	CAB8-2.032	V	<i>Auchenipterus osteomystax</i>	Carataí	3	57	Rede	-	-		S
	CAB8-2.033	V	<i>Agoniatés halecinus</i>	Maiaca	3	57	Rede	-	-		S

DATA	Nº REGISTRO	PER.	ESPÉCIE	NOME COMUM	TRECHO	PONTO	MÉT.	COMP. (cm)	PESO (g)	SEXO	DESTINO
25.10.10	CAB8-2.034	V	<i>Agoniatas halecinus</i>	Maiaca	3	57	Rede	-	-		S
	CAB8-2.035	V	<i>Agoniatas halecinus</i>	Maiaca	3	57	Rede	-	-		S
	CAB8-2.036	V	<i>Agoniatas halecinus</i>	Maiaca	3	57	Rede	-	-		S
	CAB8-2.037	V	<i>Agoniatas halecinus</i>	Maiaca	3	57	Rede	-	-		S
	CAB8-2.038	V	<i>Agoniatas halecinus</i>	Maiaca	3	57	Rede	-	-		S
	CAB8-2.039	V	<i>Agoniatas halecinus</i>	Maiaca	3	57	Rede	-	-		S
	CAB8-2.040	V	<i>Agoniatas halecinus</i>	Maiaca	3	57	Rede	-	-		S
	CAB8-2.041	V	<i>Agoniatas halecinus</i>	Maiaca	3	57	Rede	-	-		S
	CAB8-2.042	V	<i>Agoniatas halecinus</i>	Maiaca	3	57	Rede	-	-		S
	CAB8-2.043	V	<i>Agoniatas halecinus</i>	Maiaca	3	57	Rede	-	-		S
	CAB8-2.044	V	<i>Agoniatas halecinus</i>	Maiaca	3	57	Rede	-	-		S
	CAB8-2.045	V	<i>Agoniatas halecinus</i>	Maiaca	3	57	Rede	-	-		S
	CAB8-2.046	V	<i>Agoniatas halecinus</i>	Maiaca	3	57	Rede	-	-		S
	CAB8-2.047	V	<i>Agoniatas halecinus</i>	Maiaca	3	57	Rede	-	-		S
	CAB8-2.048	V	<i>Agoniatas halecinus</i>	Maiaca	3	57	Rede	-	-		S
	CAB8-2.049	V	<i>Agoniatas halecinus</i>	Maiaca	3	57	Rede	-	-		S
	CAB8-2.050	V	<i>Agoniatas halecinus</i>	Maiaca	3	57	Rede	-	-		S
	CAB8-2.051	V	<i>Agoniatas halecinus</i>	Maiaca	3	57	Rede	-	-		S
	CAB8-2.052	V	<i>Agoniatas halecinus</i>	Maiaca	3	57	Rede	-	-		S
	CAB8-2.053	V	<i>Agoniatas halecinus</i>	Maiaca	3	57	Rede	-	-		S
	CAB8-2.054	V	<i>Agoniatas halecinus</i>	Maiaca	3	57	Rede	-	-		S
	CAB8-2.055	V	<i>Agoniatas halecinus</i>	Maiaca	3	57	Rede	-	-		S
	CAB8-2.056	V	<i>Agoniatas halecinus</i>	Maiaca	3	57	Rede	-	-		S
	CAB8-2.057	V	<i>Agoniatas halecinus</i>	Maiaca	3	57	Rede	-	-		S
	CAB8-2.058	V	<i>Agoniatas halecinus</i>	Maiaca	3	57	Rede	-	-		S
	CAB8-2.059	V	<i>Agoniatas halecinus</i>	Maiaca	3	57	Rede	-	-		S
CAB8-2.060	V	<i>Agoniatas halecinus</i>	Maiaca	3	57	Rede	-	-		S	
CAB8-2.061	V	<i>Agoniatas halecinus</i>	Maiaca	3	57	Rede	-	-		S	
CAB8-2.062	V	<i>Agoniatas halecinus</i>	Maiaca	3	57	Rede	-	-		S	
CAB8-2.063	V	<i>Agoniatas halecinus</i>	Maiaca	3	57	Rede	-	-		S	
CAB8-2.064	V	<i>Agoniatas halecinus</i>	Maiaca	3	57	Rede	-	-		S	

DATA	Nº REGISTRO	PER.	ESPÉCIE	NOME COMUM	TRECHO	PONTO	MÉT.	COMP. (cm)	PESO (g)	SEXO	DESTINO
25.10.10	CAB8-2.065	V	<i>Agoniatas halecinus</i>	Maiaca	3	57	Rede	-	-		S
	CAB8-2.066	V	<i>Agoniatas halecinus</i>	Maiaca	3	57	Rede	-	-		S
	CAB8-2.067	V	<i>Agoniatas halecinus</i>	Maiaca	3	57	Rede	-	-		S
	CAB8-2.068	V	<i>Agoniatas halecinus</i>	Maiaca	3	57	Rede	-	-		S
	CAB8-2.069	V	<i>Agoniatas halecinus</i>	Maiaca	3	57	Rede	-	-		S
	CAB8-2.070	V	<i>Agoniatas halecinus</i>	Maiaca	3	57	Rede	-	-		S
	CAB8-2.071	V	<i>Agoniatas halecinus</i>	Maiaca	3	57	Rede	-	-		S
	CAB8-2.072	V	<i>Agoniatas halecinus</i>	Maiaca	3	57	Rede	-	-		S
	CAB8-2.073	V	<i>Agoniatas halecinus</i>	Maiaca	3	57	Rede	-	-		S
	CAB8-2.074	V	<i>Agoniatas halecinus</i>	Maiaca	3	57	Rede	-	-		S
	CAB8-2.075	V	<i>Agoniatas halecinus</i>	Maiaca	3	57	Rede	-	-		S
	CAB8-2.076	V	<i>Agoniatas halecinus</i>	Maiaca	3	57	Rede	-	-		S
	CAB8-2.077	V	<i>Agoniatas halecinus</i>	Maiaca	3	57	Rede	-	-		S
	CAB8-2.078	V	<i>Agoniatas halecinus</i>	Maiaca	3	57	Rede	-	-		S
	CAB8-2.079	V	<i>Agoniatas halecinus</i>	Maiaca	3	57	Rede	-	-		S
	CAB8-2.080	V	<i>Agoniatas halecinus</i>	Maiaca	3	57	Rede	-	-		S
	CAB8-2.081	V	<i>Agoniatas halecinus</i>	Maiaca	3	57	Rede	-	-		S
	CAB8-2.082	V	<i>Agoniatas halecinus</i>	Maiaca	3	57	Rede	-	-		S
	CAB8-2.083	V	<i>Agoniatas halecinus</i>	Maiaca	3	57	Rede	-	-		S
	CAB8-2.084	V	<i>Agoniatas halecinus</i>	Maiaca	3	57	Rede	-	-		S
	CAB8-2.085	V	<i>Agoniatas halecinus</i>	Maiaca	3	57	Rede	-	-		S
	CAB8-2.086	V	<i>Agoniatas halecinus</i>	Maiaca	3	57	Rede	-	-		S
	CAB8-2.087	V	<i>Agoniatas halecinus</i>	Maiaca	3	57	Rede	-	-		S
	CAB8-2.088	V	<i>Agoniatas halecinus</i>	Maiaca	3	57	Rede	-	-		S
	CAB8-2.089	V	<i>Agoniatas halecinus</i>	Maiaca	3	57	Rede	-	-		S
CAB8-2.090	V	<i>Agoniatas halecinus</i>	Maiaca	3	57	Rede	-	-		S	
CAB8-2.091	V	<i>Agoniatas halecinus</i>	Maiaca	3	57	Rede	-	-		S	
CAB8-2.092	V	<i>Agoniatas halecinus</i>	Maiaca	3	57	Rede	-	-		S	
CAB8-2.093	V	<i>Agoniatas halecinus</i>	Maiaca	3	57	Rede	-	-		S	
CAB8-2.094	V	<i>Agoniatas halecinus</i>	Maiaca	3	57	Rede	-	-		S	
CAB8-2.095	V	<i>Agoniatas halecinus</i>	Maiaca	3	57	Rede	-	-		S	

DATA	Nº REGISTRO	PER.	ESPÉCIE	NOME COMUM	TRECHO	PONTO	MÉT.	COMP. (cm)	PESO (g)	SEXO	DESTINO
25.10.10	CAB8-2.096	V	<i>Agoniates halecinus</i>	Maiaca	3	57	Rede	-	-		S
	CAB8-2.097	V	<i>Agoniates halecinus</i>	Maiaca	3	57	Rede	-	-		S
	CAB8-2.098	V	<i>Agoniates halecinus</i>	Maiaca	3	57	Rede	-	-		S
	CAB8-2.099	V	<i>Agoniates halecinus</i>	Maiaca	3	57	Rede	-	-		S
	CAB8-2.100	V	<i>Agoniates halecinus</i>	Maiaca	3	57	Rede	-	-		S
	CAB8-2.101	V	<i>Agoniates halecinus</i>	Maiaca	3	57	Rede	-	-		S
	CAB8-2.102	V	<i>Agoniates halecinus</i>	Maiaca	3	57	Rede	-	-		S
	CAB8-2.103	V	<i>Agoniates halecinus</i>	Maiaca	3	57	Rede	-	-		S
	CAB8-2.104	V	<i>Agoniates halecinus</i>	Maiaca	3	57	Rede	-	-		S
	CAB8-2.105	V	<i>Agoniates halecinus</i>	Maiaca	3	57	Rede	-	-		S
	CAB8-2.106	V	<i>Agoniates halecinus</i>	Maiaca	3	57	Rede	-	-		S
	CAB8-2.107	V	<i>Agoniates halecinus</i>	Maiaca	3	57	Rede	-	-		S
	CAB8-2.108	V	<i>Agoniates halecinus</i>	Maiaca	3	57	Rede	-	-		S
	CAB8-2.109	V	<i>Auchenipterus nuchalis</i>	Mandi-peruano	3	54	Rede	-	-		S
	CAB8-2.110	V	<i>Auchenipterus nuchalis</i>	Mandi-peruano	3	54	Rede	-	-		D
	CAB8-2.111	V	<i>Agoniates halecinus</i>	Maiaca	3	54	Rede	16,5	41		S
CAB8-2.112	V	<i>Agoniates halecinus</i>	Maiaca	3	54	Rede	17	39		S	
CAB8-2.113	V	<i>Agoniates halecinus</i>	Maiaca	3	54	Rede	14	28		S	
CAB8-2.114	V	<i>Auchenipterus nuchalis</i>	Mandi-peruano	3	54	Rede	15	37		S	
CAB8-2.115	V	<i>Squaliforma emarginata</i>	Acari-chicote	3	60	Rede	-	-		D	
CAB8-2.116	V	<i>Plagioscion squamosissimus</i>	Corvina	3	60	Rede	-	-		D	
26.10.10	CAB8-2.117	M	<i>Serrasalmus rhombeus</i>	Piranha-preta	3	47	Rede	29	1.100		S
	CAB8-2.118	M	<i>Schizodon vittatus</i>	Araçu-comum	3	49	Rede	28	630	F	LAB
	CAB8-2.119	M	<i>Panaque nigrolineatus</i>	Cascudo-da-pedra	3	42	Rede	28	1.100	F	LAB
	CAB8-2.120	M	<i>Serrasalmus rhombeus</i>	Piranha-preta	3	49	Rede	20	37		S
	CAB8-2.121	M	<i>Geophagus surinamensis</i>	Acará-tinga	3	49	Rede	15,5	190		D
	CAB8-2.122	M	<i>Squaliforma emarginata</i>	Acari-chicote	3	44	Rede	23,5	790		S
	CAB8-2.123	M	<i>Leporinus friderici</i>	Piau-três-pintas	3	44	Rede	25	510	F	LAB
	CAB8-2.124	M	<i>Serrasalmus eigenmanni</i>	Piranha-branca	3	44	Rede	16	160		S
	CAB8-2.125	M	<i>Serrasalmus eigenmanni</i>	Piranha-branca	3	44	Rede	11,5	80		S
	CAB8-2.126	M	<i>Curimata cyprinoides</i>	Branquinha	3	44	Rede	16,5	210	F	LAB

DATA	Nº REGISTRO	PER.	ESPÉCIE	NOME COMUM	TRECHO	PONTO	MÉT.	COMP. (cm)	PESO (g)	SEXO	DESTINO
26.10.10	CAB8-2.127	M	<i>Auchenipterus nuchalis</i>	Mandi-peruano	3	45	Rede	14,5	55		S
	CAB8-2.128	M	<i>Serrasalmus eigenmanni</i>	Piranha-branca	3	45	Rede	15,5	145		S
	CAB8-2.129	M	<i>Serrasalmus eigenmanni</i>	Piranha-branca	3	45	Rede	13,5	110		S
	CAB8-2.130	M	<i>Curimata cyprinoides</i>	Branquinha	3	45	Rede	-	-		S
	CAB8-2.131	M	<i>Schizodon vittatus</i>	Araçu-comum	3	50	Rede	31,5	910		S
	CAB8-2.132	M	<i>Cichla cf. piquiti</i>	Tucunaré	3	50	Rede	24	210	M	LAB
	CAB8-2.133	M	<i>Squaliforma emarginata</i>	Acari-chicote	3	50	Rede	23,5	500		S
	CAB8-2.134	M	<i>Moenkhausia dichroua</i>	Lambari	3	51	Rede	-	-		S
	CAB8-2.135	M	<i>Moenkhausia dichroua</i>	Lambari	3	51	Rede	-	-		S
	CAB8-2.136	M	<i>Moenkhausia dichroua</i>	Lambari	3	51	Rede	-	-		S
	CAB8-2.137	M	<i>Moenkhausia dichroua</i>	Lambari	3	51	Rede	-	-		S
	CAB8-2.138	M	<i>Moenkhausia dichroua</i>	Lambari	3	51	Rede	-	-		S
	CAB8-2.139	M	<i>Moenkhausia dichroua</i>	Lambari	3	51	Rede	-	-		S
	CAB8-2.140	M	<i>Moenkhausia dichroua</i>	Lambari	3	51	Rede	-	-		S
	CAB8-2.141	M	<i>Moenkhausia dichroua</i>	Lambari	3	51	Rede	-	-		S
	CAB8-2.142	M	<i>Moenkhausia dichroua</i>	Lambari	3	51	Rede	-	-		S
	CAB8-2.143	M	<i>Moenkhausia dichroua</i>	Lambari	3	51	Rede	-	-		S
	CAB8-2.144	M	<i>Moenkhausia dichroua</i>	Lambari	3	51	Rede	-	-		S
	CAB8-2.145	M	<i>Auchenipterus nuchalis</i>	Mandi-peruano	3	51	Rede	15	42		S
	CAB8-2.146	M	<i>Auchenipterus nuchalis</i>	Mandi-peruano	3	51	Rede	17	64		S
	CAB8-2.147	M	<i>Auchenipterus nuchalis</i>	Mandi-peruano	3	51	Rede	16,5	62		S
	CAB8-2.148	M	<i>Auchenipterus nuchalis</i>	Mandi-peruano	3	51	Rede	17	61		S
	CAB8-2.149	M	<i>Auchenipterus nuchalis</i>	Mandi-peruano	3	51	Rede	14	38		S
	CAB8-2.150	M	<i>Auchenipterus nuchalis</i>	Mandi-peruano	3	51	Rede	17	63		S
	CAB8-2.151	M	<i>Auchenipterus nuchalis</i>	Mandi-peruano	3	51	Rede	16	55		S
	CAB8-2.152	M	<i>Auchenipterus nuchalis</i>	Mandi-peruano	3	51	Rede	15	39		S
	CAB8-2.153	M	<i>Auchenipterus osteomystax</i>	Carataí	3	51	Rede	14	29		S
	CAB8-2.154	M	<i>Serrasalmus rhombeus</i>	Piranha-preta	3	51	Rede	16	110		S
	CAB8-2.155	M	<i>Curimata cyprinoides</i>	Branquinha	3	56	Rede	18	250	F	LAB
	CAB8-2.156	M	<i>Serrasalmus eigenmanni</i>	Piranha-branca	3	56	Rede	13,5	120		S
CAB8-2.157	M	<i>Serrasalmus eigenmanni</i>	Piranha-branca	3	56	Rede	14	125		S	

DATA	Nº REGISTRO	PER.	ESPÉCIE	NOME COMUM	TRECHO	PONTO	MÉT.	COMP. (cm)	PESO (g)	SEXO	DESTINO
26.10.10	CAB8-2.158	M	<i>Serrasalmus eigenmanni</i>	Piranha-branca	3	56	Rede	14	125		S
	CAB8-2.159	M	<i>Serrasalmus eigenmanni</i>	Piranha-branca	3	56	Rede	13	95		S
	CAB8-2.160	M	<i>Squaliforma emarginata</i>	Acari-chicote	3	56	Rede	30	600		S
	CAB8-2.161	M	<i>Curimata cyprinoides</i>	Branquinha	3	52	Rede	17,5	235		S
	CAB8-2.162	M	<i>Curimata cyprinoides</i>	Branquinha	3	52	Rede	18	255		S
	CAB8-2.163	M	<i>Curimata cyprinoides</i>	Branquinha	3	52	Rede	17,5	240		S
	CAB8-2.164	M	<i>Curimata cyprinoides</i>	Branquinha	3	52	Rede	17	200		S
	CAB8-2.165	M	<i>Squaliforma emarginata</i>	Acari-chicote	3	57	Rede	33	740		S
	CAB8-2.166	M	<i>Serrasalmus eigenmanni</i>	Piranha-branca	3	57	Rede	14,3	68		S
	CAB8-2.167	M	<i>Serrasalmus eigenmanni</i>	Piranha-branca	3	57	Rede	14	73		S
	CAB8-2.168	M	<i>Agoniates halecinus</i>	Maiaca	3	57	Rede	16,6	56		S
	CAB8-2.169	M	<i>Sorubim lima</i>	Bico-de-pato	3	54	Rede	-	-		S
	CAB8-2.170	M	<i>Auchenipterus nuchalis</i>	Mandi-peruano	3	54	Rede	-	-		S
	CAB8-2.171	M	<i>Curimata cyprinoides</i>	Branquinha	3	54	Rede	17,5	240		S
	CAB8-2.172	M	<i>Curimata cyprinoides</i>	Branquinha	3	54	Rede	18	255		S
	CAB8-2.173	M	<i>Curimata cyprinoides</i>	Branquinha	3	54	Rede	17	225		S
	CAB8-2.174	M	<i>Serrasalmus eigenmanni</i>	Piranha-branca	3	54	Rede	16,5	190		S
	CAB8-2.175	M	<i>Sorubim lima</i>	Bico-de-pato	3	54	Rede	31,5	295	F	LAB
	CAB8-2.176	M	<i>Sorubim lima</i>	Bico-de-pato	3	54	Rede	32,2	320	F	A / LAB
	CAB8-2.177	M	<i>Plagioscion squamosissimus</i>	Corvina	3	59	Rede	-	-		D
CAB8-2.178	M	<i>Squaliforma emarginata</i>	Acari-chicote	3	59	Rede	33	870		S	
CAB8-2.179	M	<i>Cichla cf. piquiti</i>	Tucunaré	3	59	Rede	33	1.050		LAB	
CAB8-2.180	M	<i>Plagioscion squamosissimus</i>	Corvina	3	59	Rede	40	1.200		S	
CAB8-2.181	M	<i>Serrasalmus rhombeus</i>	Piranha-preta	3	60	Rede	27,5	945		S	
CAB8-2.182	M	<i>Serrasalmus eigenmanni</i>	Piranha-branca	3	60	Rede	15	120		S	
CAB8-2.183	M	<i>Agoniates halecinus</i>	Maiaca	3	60	Rede	18,5	70		S	
27.10.10	CAB8-2.184	M	<i>Plagioscion squamosissimus</i>	Corvina	1	1	Rede	-	-	F	LAB
	CAB8-2.185	M	<i>Plagioscion squamosissimus</i>	Corvina	1	1	Rede	-	-		LAB
	CAB8-2.186	M	<i>Plagioscion squamosissimus</i>	Corvina	1	1	Rede	-	-		S
	CAB8-2.187	M	<i>Cichla cf. piquiti</i>	Tucunaré	1	1	Rede	27	480		LAB
	CAB8-2.188	M	<i>Serrasalmus eigenmanni</i>	Piranha-branca	1	1	Rede	10	180		S

DATA	Nº REGISTRO	PER.	ESPÉCIE	NOME COMUM	TRECHO	PONTO	MÉT.	COMP. (cm)	PESO (g)	SEXO	DESTINO
27.10.10	CAB8-2.189	M	<i>Auchenipterus nuchalis</i>	Mandi-peruano	1	2	Rede	19	130		LAB
	CAB8-2.190	M	<i>Plagioscion squamosissimus</i>	Corvina	1	2	Rede	-	-		D
	CAB8-2.191	M	<i>Plagioscion squamosissimus</i>	Corvina	1	2	Rede	-	-		D
	CAB8-2.192	M	<i>Serrasalmus eigenmanni</i>	Piranha-branca	1	2	Rede	14	96		LAB
	CAB8-2.193	M	<i>Plagioscion squamosissimus</i>	Corvina	1	2	Rede	29	600	F	S
	CAB8-2.194	M	<i>Plagioscion squamosissimus</i>	Corvina	1	4	Rede	-	-		D
	CAB8-2.195	M	<i>Cichla cf. piquiti</i>	Tucunará	1	4	Rede	25,5	300		LAB
	CAB8-2.196	M	<i>Serrasalmus eigenmanni</i>	Piranha-branca	1	4	Rede	11	43		S
	CAB8-2.197	M	<i>Serrasalmus eigenmanni</i>	Piranha-branca	1	4	Rede	12	63		S
	CAB8-2.198	M	<i>Serrasalmus eigenmanni</i>	Piranha-branca	1	4	Rede	12	60		S
	CAB8-2.199	M	<i>Serrasalmus eigenmanni</i>	Piranha-branca	1	4	Rede	13,5	91		LAB
	CAB8-2.200	M	<i>Serrasalmus eigenmanni</i>	Piranha-branca	1	4	Rede	13,3	84		LAB
	CAB8-2.201	M	<i>Serrasalmus rhombeus</i>	Piranha-preta	1	4	Rede	16	160		S
	CAB8-2.202	M	<i>Auchenipterus nuchalis</i>	Mandi-peruano	1	5	Rede	18,5	130	F	LAB
	CAB8-2.203	M	<i>Auchenipterus nuchalis</i>	Mandi-peruano	1	5	Rede	-	-		D
	CAB8-2.204	M	<i>Boulengerella cuvieri</i>	Bicuda	1	5	Rede	44,5	870	M	A / LAB
	CAB8-2.205	M	<i>Plagioscion squamosissimus</i>	Corvina	1	7	Rede	-	-		D
	CAB8-2.206	M	<i>Serrasalmus eigenmanni</i>	Piranha-branca	1	7	Rede	13	99		S
	CAB8-2.207	M	<i>Serrasalmus eigenmanni</i>	Piranha-branca	1	7	Rede	13	78		S
	CAB8-2.208	M	<i>Serrasalmus eigenmanni</i>	Piranha-branca	1	7	Rede	17	235		S
	CAB8-2.209	M	<i>Serrasalmus eigenmanni</i>	Piranha-branca	1	7	Rede	13,3	103		S
	CAB8-2.210	M	<i>Serrasalmus eigenmanni</i>	Piranha-branca	1	7	Rede	12	73		S
	CAB8-2.211	M	<i>Serrasalmus eigenmanni</i>	Piranha-branca	1	7	Rede	12,5	78		S
	CAB8-2.212	M	<i>Serrasalmus eigenmanni</i>	Piranha-branca	1	7	Rede	15,8	195		S
	CAB8-2.213	M	<i>Metynnis sp.</i>	Pacu-cd	1	7	Rede	15	260	M	LAB
	CAB8-2.214	M	<i>Squaliforma emarginata</i>	Acari-chicote	1	11	Rede	30,5	565	M	LAB
	CAB8-2.215	M	<i>Serrasalmus eigenmanni</i>	Piranha-branca	1	11	Rede	18	250		S
CAB8-2.216	M	<i>Plagioscion squamosissimus</i>	Corvina	1	11	Rede	-	-		D	
CAB8-2.217	M	<i>Plagioscion squamosissimus</i>	Corvina	1	11	Rede	-	-		D	
CAB8-2.218	M	<i>Plagioscion squamosissimus</i>	Corvina	1	11	Rede	26,5	440	M	LAB	
CAB8-2.219	M	<i>Serrasalmus eigenmanni</i>	Piranha-branca	1	11	Rede	12,5	200		S	

DATA	Nº REGISTRO	PER.	ESPÉCIE	NOME COMUM	TRECHO	PONTO	MÉT.	COMP. (cm)	PESO (g)	SEXO	DESTINO
27.10.10	CAB8-2.220	M	<i>Serrasalmus rhombeus</i>	Piranha-preta	1	13	Rede	21,8	450		S
	CAB8-2.221	M	<i>Serrasalmus eigenmanni</i>	Piranha-branca	1	14	Rede	-	-		S
	CAB8-2.222	M	<i>Serrasalmus eigenmanni</i>	Piranha-branca	1	14	Rede	11	54		S
	CAB8-2.223	M	<i>Serrasalmus eigenmanni</i>	Piranha-branca	1	14	Rede	12,5	75		S
	CAB8-2.224	M	<i>Serrasalmus eigenmanni</i>	Piranha-branca	1	14	Rede	13,5	150		S
	CAB8-2.225	M	<i>Serrasalmus eigenmanni</i>	Piranha-branca	1	14	Rede	15,5	155		S
	CAB8-2.226	M	<i>Serrasalmus eigenmanni</i>	Piranha-branca	1	14	Rede	13	83		S
	CAB8-2.227	M	<i>Serrasalmus eigenmanni</i>	Piranha-branca	1	14	Rede	12,8	75		S
	CAB8-2.228	M	<i>Serrasalmus eigenmanni</i>	Piranha-branca	1	14	Rede	11,5	52		S
	CAB8-2.229	M	<i>Plagioscion squamosissimus</i>	Corvina	1	14	Rede	28	500	M	LAB
	CAB8-2.230	M	<i>Plagioscion squamosissimus</i>	Corvina	1	14	Rede	21,5	250		LAB
	CAB8-2.231	M	<i>Plagioscion squamosissimus</i>	Corvina	1	14	Rede	-	-		D
	CAB8-2.232	M	<i>Serrasalmus eigenmanni</i>	Piranha-branca	1	14	Rede	12	52		S
	CAB8-2.233	M	<i>Serrasalmus eigenmanni</i>	Piranha-branca	1	14	Rede	14	103		S
	CAB8-2.234	M	<i>Satanoperca jurupari</i>	Acará-bicudo	1	14	Rede	15,2	130		LAB
	CAB8-2.235	M	<i>Serrasalmus eigenmanni</i>	Piranha-branca	1	14	Rede	-	-		S
	CAB8-2.236	M	<i>Metynnis sp.</i>	Pacu-cd	1	15	Rede	14,5	220	F	LAB
	CAB8-2.237	M	<i>Hypostomus sp.</i>	Cascudo	1	16	Rede	21	355		LAB
	CAB8-2.238	M	<i>Serrasalmus rhombeus</i>	Piranha-preta	1	18	Rede	14,5	89		S
	CAB8-2.239	M	<i>Schizodon vittatus</i>	Araçu-comum	1	18	Rede	-	-		D
	CAB8-2.240	M	<i>Serrasalmus rhombeus</i>	Piranha-preta	1	18	Rede	13	69		LAB
	CAB8-2.241	M	<i>Metynnis sp.</i>	Pacu-cd	1	18	Rede	13,5	175	F	LAB
	CAB8-2.242	M	<i>Serrasalmus rhombeus</i>	Piranha-preta	1	18	Rede	16,5	180	M	LAB
	CAB8-2.243	M	<i>Serrasalmus eigenmanni</i>	Piranha-branca	1	18	Rede	14,5	150	F	LAB
	CAB8-2.244	M	<i>Boulengerella cuvieri</i>	Bicuda	1	19	Rede	45,5	1.100	F	A / LAB
	CAB8-2.245	M	<i>Auchenipterus nuchalis</i>	Mandi-peruano	1	19	Rede	-	-		D
	CAB8-2.246	M	<i>Auchenipterus nuchalis</i>	Mandi-peruano	1	19	Rede	-	-		D
	CAB8-2.247	M	<i>Agoniat es halecinus</i>	Maiaca	1	19	Rede	-	-		D
	CAB8-2.248	M	<i>Agoniat es halecinus</i>	Maiaca	1	19	Rede	-	-		D
	CAB8-2.249	M	<i>Agoniat es halecinus</i>	Maiaca	1	19	Rede	-	-		D
CAB8-2.250	M	<i>Auchenipterus osteomystax</i>	Carataí	1	19	Rede	-	-		D	

DATA	Nº REGISTRO	PER.	ESPÉCIE	NOME COMUM	TRECHO	PONTO	MÉT.	COMP. (cm)	PESO (g)	SEXO	DESTINO
27.10.10	CAB8-2.251	M	<i>Satanoperca jurupari</i>	Acará-bicudo	1	19	Rede	12	49		S
	CAB8-2.252	M	<i>Serrasalmus eigenmanni</i>	Piranha-branca	1	19	Rede	11	35		S
	CAB8-2.253	M	<i>Bryconops alburnoides</i>	Piquirão	1	19	Rede	9,6	15		LAB
	CAB8-2.254	M	<i>Bryconops alburnoides</i>	Piquirão	1	19	Rede	9,3	12		LAB
	CAB8-2.255	M	<i>Bryconops alburnoides</i>	Piquirão	1	19	Rede	9,9	12		LAB
	CAB8-2.256	M	<i>Bryconops caudomaculatus</i>	Piquirão	1	19	Rede	8,5	10		LAB
	CAB8-2.257	M	<i>Plagioscion squamosissimus</i>	Corvina	1	20	Rede	-	-		D
	CAB8-2.258	M	<i>Serrasalmus eigenmanni</i>	Piranha-branca	1	20	Rede	13,5	87		D
	CAB8-2.259	V	<i>Satanoperca jurupari</i>	Acará-bicudo	1	18	Rede	18	250		LAB
	CAB8-2.260	V	<i>Satanoperca jurupari</i>	Acará-bicudo	1	18	Rede	16	175		D
	CAB8-2.261	V	<i>Crenicichla strigata</i>	Jacundá	1	18	Rede	25	480		D
	CAB8-2.262	V	<i>Metynnis sp.</i>	Pacu-cd	1	15	Rede	15	190	M	LAB
	CAB8-2.263	V	<i>Metynnis sp.</i>	Pacu-cd	1	15	Rede	14,8	225	M	LAB
	CAB8-2.264	V	<i>Metynnis sp.</i>	Pacu-cd	1	15	Rede	13,8	185		LAB
	CAB8-2.265	V	<i>Metynnis sp.</i>	Pacu-cd	1	15	Rede	14,8	230	F	LAB
	CAB8-2.266	V	<i>Metynnis sp.</i>	Pacu-cd	1	15	Rede	16,7	330	F	LAB
	CAB8-2.267	V	<i>Metynnis sp.</i>	Pacu-cd	1	13	Rede	-	-		S
	CAB8-2.268	V	<i>Cichla cf. piquiti</i>	Tucunaré	1	11	Rede	26	420		LAB
28.10.10	CAB8-2.269	V	<i>Plagioscion squamosissimus</i>	Corvina	1	1	Rede	-	-		D
	CAB8-2.270	V	<i>Plagioscion squamosissimus</i>	Corvina	1	1	Rede	-	-		D
	CAB8-2.271	M	<i>Plagioscion squamosissimus</i>	Corvina	1	1	Rede	25,5	400	M	LAB
	CAB8-2.272	M	<i>Plagioscion squamosissimus</i>	Corvina	1	1	Rede	21	185		S
	CAB8-2.273	M	<i>Serrasalmus eigenmanni</i>	Piranha-branca	1	1	Rede	14	145		S
	CAB8-2.274	M	<i>Serrasalmus rhombeus</i>	Piranha-preta	1	1	Rede	16	180		A / LAB
	CAB8-2.275	M	<i>Satanoperca jurupari</i>	Acará-bicudo	1	4	Rede	18,5	230		LAB
	CAB8-2.276	M	<i>Serrasalmus eigenmanni</i>	Piranha-branca	1	4	Rede	10	51		S
	CAB8-2.277	M	<i>Plagioscion squamosissimus</i>	Corvina	1	7	Rede	-	-		D
	CAB8-2.278	M	<i>Hypostomus sp.</i>	Cascudo	1	7	Rede	22	420		LAB
	CAB8-2.279	M	<i>Metynnis sp.</i>	Pacu-cd	1	10	Rede	15,6	255		S
	CAB8-2.280	M	<i>Plagioscion squamosissimus</i>	Corvina	1	11	Rede	-	-		D
	CAB8-2.281	M	<i>Plagioscion squamosissimus</i>	Corvina	1	11	Rede	-	-		D

DATA	Nº REGISTRO	PER.	ESPÉCIE	NOME COMUM	TRECHO	PONTO	MÉT.	COMP. (cm)	PESO (g)	SEXO	DESTINO
28.10.10	CAB8-2.282	M	<i>Plagioscion squamosissimus</i>	Corvina	1	11	Rede	24	350		S
	CAB8-2.283	M	<i>Plagioscion squamosissimus</i>	Corvina	1	11	Rede	34	940		S
	CAB8-2.284	M	<i>Serrasalmus eigenmanni</i>	Piranha-branca	1	11	Rede	11,8	61		S
	CAB8-2.285	M	<i>Serrasalmus eigenmanni</i>	Piranha-branca	1	11	Rede	13	95		S
	CAB8-2.286	M	<i>Serrasalmus rhombeus</i>	Piranha-preta	1	11	Rede	13,5	75		S
	CAB8-2.287	M	<i>Serrasalmus rhombeus</i>	Piranha-preta	1	11	Rede	15,5	150		S
	CAB8-2.288	M	<i>Serrasalmus rhombeus</i>	Piranha-preta	1	14	Rede	15	130		S
	CAB8-2.289	M	<i>Serrasalmus rhombeus</i>	Piranha-preta	1	14	Rede	15	165		S
	CAB8-2.290	M	<i>Metynnis sp.</i>	Pacu-cd	1	15	Rede	14,3	225	M	LAB
	CAB8-2.291	M	<i>Satanoperca jurupari</i>	Acará-bicudo	1	18	Rede	14,5	150		S
	CAB8-2.292	M	<i>Satanoperca jurupari</i>	Acará-bicudo	1	18	Rede	14,8	135		S
	CAB8-2.293	M	<i>Satanoperca jurupari</i>	Acará-bicudo	1	18	Rede	16	155		S
	CAB8-2.294	M	<i>Auchenipterus nuchalis</i>	Mandi-peruano	1	19	Rede	18,5	120		S
	CAB8-2.295	M	<i>Agoniatès halecinus</i>	Maiaca	1	19	Rede	-	-		D
	CAB8-2.296	M	<i>Plagioscion squamosissimus</i>	Corvina	1	20	Rede	-	-		D
CAB8-2.297	M	<i>Schizodon vittatus</i>	Araçu-comum	1	20	Rede	31	745	F	LAB	
CAB8-2.298	M	<i>Schizodon vittatus</i>	Araçu-comum	1	20	Rede	26	480	F	LAB	
CAB8-2.299	M	<i>Hemisorubim platyrhynchos</i>	Jurupoca	1	20	Rede	29	645	F	A / LAB	
29.10.10	CAB8-2.300	M	<i>Plagioscion squamosissimus</i>	Corvina	2	22	Rede	20	205		S
	CAB8-2.301	M	<i>Plagioscion squamosissimus</i>	Corvina	2	22	Rede	42	1.500	F	LAB
	CAB8-2.302	M	<i>Geophagus surinamensis</i>	Acará-tinga	2	22	Rede	5,8	5		S
	CAB8-2.303	M	<i>Geophagus surinamensis</i>	Acará-tinga	2	22	Rede	-	-		D
	CAB8-2.304	M	<i>Moenkhausia dichroua</i>	Lambari	2	22	Rede	6,3	7	F	LAB
	CAB8-2.305	M	<i>Moenkhausia dichroua</i>	Lambari	2	22	Rede	6,8	7	F	LAB
	CAB8-2.306	M	<i>Moenkhausia dichroua</i>	Lambari	2	22	Rede	-	-		D
	CAB8-2.307	M	<i>Bryconops alburnoides</i>	Piquirão	2	22	Rede	10,7	20		LAB
	CAB8-2.308	M	<i>Bryconops alburnoides</i>	Piquirão	2	22	Rede	11,4	21		LAB
	CAB8-2.309	M	<i>Bryconops alburnoides</i>	Piquirão	2	22	Rede	11,3	25	F	LAB
	CAB8-2.310	M	<i>Bryconops alburnoides</i>	Piquirão	2	22	Rede	10,3	14		LAB
	CAB8-2.311	M	<i>Bryconops alburnoides</i>	Piquirão	2	22	Rede	10,4	17	M	LAB
	CAB8-2.312	M	<i>Bryconops alburnoides</i>	Piquirão	2	22	Rede	10,7	19	M	LAB

DATA	Nº REGISTRO	PER.	ESPÉCIE	NOME COMUM	TRECHO	PONTO	MÉT.	COMP. (cm)	PESO (g)	SEXO	DESTINO
29.10.10	CAB8-2.313	M	<i>Plagioscion squamosissimus</i>	Corvina	2	23	Rede	-	-		D
	CAB8-2.314	M	<i>Plagioscion squamosissimus</i>	Corvina	2	23	Rede	34	925		S
	CAB8-2.315	M	<i>Serrasalmus rhombeus</i>	Piranha-preta	2	23	Rede	14,5	89		A / LAB
	CAB8-2.316	M	<i>Serrasalmus rhombeus</i>	Piranha-preta	2	23	Rede	16,5	300		S
	CAB8-2.317	M	<i>Plagioscion squamosissimus</i>	Corvina	2	23	Rede	37	990		S
	CAB8-2.318	M	<i>Hoplias malabaricus</i>	Traíra	2	23	Rede	30	730	F	LAB
	CAB8-2.319	M	<i>Agoniates halecinus</i>	Maiaca	2	23	Rede	18,5	65		D
	CAB8-2.320	M	<i>Satanoperca jurupari</i>	Acará-bicudo	2	24	Rede	16,5	180	F	LAB
	CAB8-2.321	M	<i>Geophagus surinamensis</i>	Acará-tinga	2	25	Rede	-	-		D
	CAB8-2.322	M	<i>Plagioscion squamosissimus</i>	Corvina	2	25	Rede	-	-		D
	CAB8-2.323	M	<i>Agoniates halecinus</i>	Maiaca	2	26	Rede	-	-		D
	CAB8-2.324	M	<i>Agoniates halecinus</i>	Maiaca	2	26	Rede	-	-		D
	CAB8-2.325	M	<i>Plagioscion squamosissimus</i>	Corvina	2	26	Rede	-	-		D
	CAB8-2.326	M	<i>Plagioscion squamosissimus</i>	Corvina	2	26	Rede	-	-		D
	CAB8-2.327	M	<i>Serrasalmus rhombeus</i>	Piranha-preta	2	26	Rede	16,3	180	M	LAB
	CAB8-2.328	M	<i>Plagioscion squamosissimus</i>	Corvina	2	26	Rede	26,5	450		S
	CAB8-2.329	M	<i>Plagioscion squamosissimus</i>	Corvina	2	26	Rede	25	370		S
	CAB8-2.330	M	<i>Plagioscion squamosissimus</i>	Corvina	2	26	Rede	36	1.000		S
	CAB8-2.331	M	<i>Curimata cyprinoides</i>	Branquinha	2	26	Rede	18	250		S
	CAB8-2.332	M	<i>Plagioscion squamosissimus</i>	Corvina	2	27	Rede	-	-		D
	CAB8-2.333	M	<i>Plagioscion squamosissimus</i>	Corvina	2	27	Rede	-	-		D
	CAB8-2.334	M	<i>Plagioscion squamosissimus</i>	Corvina	2	27	Rede	-	-		D
	CAB8-2.335	M	<i>Plagioscion squamosissimus</i>	Corvina	2	27	Rede	-	-		D
	CAB8-2.336	M	<i>Plagioscion squamosissimus</i>	Corvina	2	27	Rede	-	-		D
	CAB8-2.337	M	<i>Plagioscion squamosissimus</i>	Corvina	2	27	Rede	26	420	M	S
	CAB8-2.338	M	<i>Serrasalmus rhombeus</i>	Piranha-preta	2	27	Rede	15,2	98	M	S
	CAB8-2.339	M	<i>Serrasalmus eigenmanni</i>	Piranha-branca	2	27	Rede	11,5	55	F	LAB
	CAB8-2.340	M	<i>Plagioscion squamosissimus</i>	Corvina	2	29	Rede	38	1.200	F	LAB
	CAB8-2.341	M	<i>Serrasalmus rhombeus</i>	Piranha-preta	2	29	Rede	21,5	465	M	S
	CAB8-2.342	M	<i>Plagioscion squamosissimus</i>	Corvina	2	29	Rede	-	-		D
	CAB8-2.343	M	<i>Plagioscion squamosissimus</i>	Corvina	2	29	Rede	-	-		D

DATA	Nº REGISTRO	PER.	ESPÉCIE	NOME COMUM	TRECHO	PONTO	MÉT.	COMP. (cm)	PESO (g)	SEXO	DESTINO
29.10.10	CAB8-2.344	M	<i>Serrasalmus rhombeus</i>	Piranha-preta	2	29	Rede	14,5	87		S
	CAB8-2.345	M	<i>Geophagus surinamensis</i>	Acará-tinga	2	30	Rede	14,3	93		D
	CAB8-2.346	M	<i>Boulengerella cuvieri</i>	Bicuda	2	30	Rede	54,5	1.700	F	A / LAB
	CAB8-2.347	M	<i>Cichla cf. piquiti</i>	Tucunaré	2	40	Rede	-	-		D
	CAB8-2.348	M	<i>Hypostomus sp.</i>	Cascudo	2	40	Rede	21,1	395		LAB
	CAB8-2.349	M	<i>Serrasalmus rhombeus</i>	Piranha-preta	2	40	Rede	17,5	240		S
	CAB8-2.350	M	<i>Serrasalmus rhombeus</i>	Piranha-preta	2	40	Rede	16,5	230		S
	CAB8-2.351	M	<i>Serrasalmus rhombeus</i>	Piranha-preta	2	40	Rede	15,5	180		S
	CAB8-2.352	M	<i>Serrasalmus rhombeus</i>	Piranha-preta	2	40	Rede	16	160		S
	CAB8-2.353	M	<i>Plagioscion squamosissimus</i>	Corvina	2	39	Rede	-	-		D
	CAB8-2.354	M	<i>Plagioscion squamosissimus</i>	Corvina	2	39	Rede	-	-		D
	CAB8-2.355	M	<i>Plagioscion squamosissimus</i>	Corvina	2	39	Rede	-	-		D
	CAB8-2.356	M	<i>Pinirampus pirinampu</i>	Barbado	2	39	Rede	35,5	670	M	A / LAB
	CAB8-2.357	M	<i>Serrasalmus rhombeus</i>	Piranha-preta	2	39	Rede	17,5	205		S
	CAB8-2.358	M	<i>Plagioscion squamosissimus</i>	Corvina	2	39	Rede	30,5	585	F	LAB
	CAB8-2.359	M	<i>Serrasalmus rhombeus</i>	Piranha-preta	2	39	Rede	15,5	150		S
	CAB8-2.360	M	<i>Serrasalmus rhombeus</i>	Piranha-preta	2	39	Rede	17,5	240		S
	CAB8-2.361	M	<i>Bryconops alburnoides</i>	Piquirão	2	37	Rede	-	-		S
	CAB8-2.362	M	<i>Bryconops alburnoides</i>	Piquirão	2	37	Rede	-	-		S
	CAB8-2.363	M	<i>Bryconops alburnoides</i>	Piquirão	2	37	Rede	-	-		S
	CAB8-2.364	M	<i>Bryconops alburnoides</i>	Piquirão	2	37	Rede	-	-		S
	CAB8-2.365	M	<i>Auchenipterus nuchalis</i>	Mandi-peruano	2	37	Rede	-	-		S
	CAB8-2.366	M	<i>Pinirampus pirinampu</i>	Barbado	2	37	Rede	32	440		LAB
	CAB8-2.367	M	<i>Serrasalmus rhombeus</i>	Piranha-preta	2	37	Rede	16	175		S
	CAB8-2.368	M	<i>Bryconops alburnoides</i>	Piquirão	2	37	Rede	10	10		S
	CAB8-2.369	M	<i>Bryconops alburnoides</i>	Piquirão	2	37	Rede	10	15		S
	CAB8-2.370	M	<i>Moenkhausia dichroua</i>	Lambari	2	37	Rede	7,3	7		S
	CAB8-2.371	M	<i>Roebooides affinis</i>	Cachorrinha	2	37	Rede	7,4	7		S
	CAB8-2.372	M	<i>Pinirampus pirinampu</i>	Barbado	2	34	Rede	31	435	F	LAB
	CAB8-2.373	M	<i>Plagioscion squamosissimus</i>	Corvina	2	34	Rede	-	-		D
CAB8-2.374	M	<i>Serrasalmus rhombeus</i>	Piranha-preta	2	34	Rede	17	190		S	

DATA	Nº REGISTRO	PER.	ESPÉCIE	NOME COMUM	TRECHO	PONTO	MÉT.	COMP. (cm)	PESO (g)	SEXO	DESTINO
29.10.10	CAB8-2.375	M	<i>Geophagus surinamensis</i>	Acará-tinga	2	34	Rede	14,3	145		D
	CAB8-2.376	M	<i>Serrasalmus rhombeus</i>	Piranha-preta	2	34	Rede	14,5	135		S
	CAB8-2.377	M	<i>Plagioscion squamosissimus</i>	Corvina	2	33	Rede	-	-		S
	CAB8-2.378	M	<i>Plagioscion squamosissimus</i>	Corvina	2	33	Rede	-	-		D
	CAB8-2.379	M	<i>Bryconops alburnoides</i>	Piquirão	2	33	Rede	-	-		D
	CAB8-2.380	M	<i>Moenkhausia dichroua</i>	Lambari	2	33	Rede	-	-		S
	CAB8-2.381	M	<i>Moenkhausia dichroua</i>	Lambari	2	33	Rede	-	-		S
	CAB8-2.382	M	<i>Moenkhausia dichroua</i>	Lambari	2	33	Rede	-	-		S
	CAB8-2.383	M	<i>Moenkhausia dichroua</i>	Lambari	2	33	Rede	-	-		S
	CAB8-2.384	M	<i>Moenkhausia dichroua</i>	Lambari	2	33	Rede	-	-		S
	CAB8-2.385	M	<i>Moenkhausia dichroua</i>	Lambari	2	33	Rede	-	-		S
	CAB8-2.386	M	<i>Moenkhausia dichroua</i>	Lambari	2	33	Rede	-	-		S
	CAB8-2.387	M	<i>Moenkhausia dichroua</i>	Lambari	2	33	Rede	-	-		S
	CAB8-2.388	M	<i>Moenkhausia dichroua</i>	Lambari	2	33	Rede	-	-		S
	CAB8-2.389	M	<i>Moenkhausia dichroua</i>	Lambari	2	33	Rede	-	-		S
	CAB8-2.390	M	<i>Moenkhausia dichroua</i>	Lambari	2	33	Rede	-	-		S
	CAB8-2.391	M	<i>Moenkhausia dichroua</i>	Lambari	2	33	Rede	-	-		S
	CAB8-2.392	M	<i>Moenkhausia dichroua</i>	Lambari	2	33	Rede	-	-		S
	CAB8-2.393	M	<i>Moenkhausia dichroua</i>	Lambari	2	33	Rede	-	-		S
	CAB8-2.394	M	<i>Moenkhausia dichroua</i>	Lambari	2	33	Rede	-	-		S
	CAB8-2.395	M	<i>Moenkhausia dichroua</i>	Lambari	2	33	Rede	-	-		S
	CAB8-2.396	M	<i>Moenkhausia dichroua</i>	Lambari	2	33	Rede	-	-		S
	CAB8-2.397	M	<i>Moenkhausia dichroua</i>	Lambari	2	33	Rede	-	-		S
	CAB8-2.398	M	<i>Moenkhausia dichroua</i>	Lambari	2	33	Rede	-	-		S
	CAB8-2.399	M	<i>Moenkhausia dichroua</i>	Lambari	2	33	Rede	-	-		S
	CAB8-2.400	M	<i>Moenkhausia dichroua</i>	Lambari	2	33	Rede	-	-		S
	CAB8-2.401	M	<i>Moenkhausia dichroua</i>	Lambari	2	33	Rede	-	-		S
	CAB8-2.402	M	<i>Moenkhausia dichroua</i>	Lambari	2	33	Rede	-	-		S
CAB8-2.403	M	<i>Moenkhausia dichroua</i>	Lambari	2	33	Rede	-	-		S	
CAB8-2.404	M	<i>Moenkhausia dichroua</i>	Lambari	2	33	Rede	-	-		S	
CAB8-2.405	M	<i>Moenkhausia dichroua</i>	Lambari	2	33	Rede	-	-		S	

DATA	Nº REGISTRO	PER.	ESPÉCIE	NOME COMUM	TRECHO	PONTO	MÉT.	COMP. (cm)	PESO (g)	SEXO	DESTINO
29.10.10	CAB8-2.406	M	<i>Moenkhausia dichroua</i>	Lambari	2	33	Rede	-	-		S
	CAB8-2.407	M	<i>Moenkhausia dichroua</i>	Lambari	2	33	Rede	-	-		S
	CAB8-2.408	M	<i>Moenkhausia dichroua</i>	Lambari	2	33	Rede	-	-		S
	CAB8-2.409	M	<i>Moenkhausia dichroua</i>	Lambari	2	33	Rede	-	-		S
	CAB8-2.410	M	<i>Moenkhausia dichroua</i>	Lambari	2	33	Rede	-	-		S
	CAB8-2.411	M	<i>Moenkhausia dichroua</i>	Lambari	2	33	Rede	-	-		S
	CAB8-2.412	M	<i>Moenkhausia dichroua</i>	Lambari	2	33	Rede	-	-		S
	CAB8-2.413	M	<i>Moenkhausia dichroua</i>	Lambari	2	33	Rede	-	-		S
	CAB8-2.414	M	<i>Moenkhausia dichroua</i>	Lambari	2	33	Rede	-	-		S
	CAB8-2.415	M	<i>Moenkhausia dichroua</i>	Lambari	2	33	Rede	-	-		S
	CAB8-2.416	M	<i>Moenkhausia dichroua</i>	Lambari	2	33	Rede	-	-		S
	CAB8-2.417	M	<i>Moenkhausia dichroua</i>	Lambari	2	33	Rede	-	-		S
	CAB8-2.418	M	<i>Moenkhausia dichroua</i>	Lambari	2	33	Rede	-	-		S
	CAB8-2.419	M	<i>Moenkhausia dichroua</i>	Lambari	2	33	Rede	-	-		S
	CAB8-2.420	M	<i>Moenkhausia dichroua</i>	Lambari	2	33	Rede	-	-		S
	CAB8-2.421	M	<i>Moenkhausia dichroua</i>	Lambari	2	33	Rede	-	-		S
	CAB8-2.422	M	<i>Moenkhausia dichroua</i>	Lambari	2	33	Rede	-	-		S
	CAB8-2.423	M	<i>Moenkhausia dichroua</i>	Lambari	2	33	Rede	-	-		S
	CAB8-2.424	M	<i>Moenkhausia dichroua</i>	Lambari	2	33	Rede	-	-		S
	CAB8-2.425	M	<i>Moenkhausia dichroua</i>	Lambari	2	33	Rede	-	-		S
	CAB8-2.426	M	<i>Moenkhausia dichroua</i>	Lambari	2	33	Rede	-	-		S
	CAB8-2.427	M	<i>Bryconops alburnoides</i>	Piquirão	2	33	Rede	9,3	11		S
	CAB8-2.428	M	<i>Bryconops alburnoides</i>	Piquirão	2	33	Rede	10,6	18		S
	CAB8-2.429	M	<i>Bryconops alburnoides</i>	Piquirão	2	33	Rede	10,8	21		S
	CAB8-2.430	M	<i>Moenkhausia dichroua</i>	Lambari	2	33	Rede	6,2	7		S
	CAB8-2.431	M	<i>Moenkhausia dichroua</i>	Lambari	2	33	Rede	6,5	5		S
	CAB8-2.432	M	<i>Moenkhausia dichroua</i>	Lambari	2	33	Rede	6,5	5		S
	CAB8-2.433	M	<i>Moenkhausia dichroua</i>	Lambari	2	33	Rede	6,8	6		S
	CAB8-2.434	M	<i>Roeboides affinis</i>	Cachorrinha	2	33	Rede	6,7	6		S
	CAB8-2.435	M	<i>Cynodon gibbus</i>	Minguilista	2	33	Rede	18,1	61	M	LAB
	CAB8-2.436	M	<i>Serrasalmus rhombeus</i>	Piranha-preta	2	32	Rede	15,7	160		S

DATA	Nº REGISTRO	PER.	ESPÉCIE	NOME COMUM	TRECHO	PONTO	MÉT.	COMP. (cm)	PESO (g)	SEXO	DESTINO
29.10.10	CAB8-2.437	M	<i>Serrasalmus rhombeus</i>	Piranha-preta	2	32	Rede	14	120		S
	CAB8-2.438	V	<i>Auchenipterus osteomystax</i>	Carataí	2	22	Rede	-	-		D
	CAB8-2.439	V	<i>Auchenipterus nuchalis</i>	Mandi-peruano	2	22	Rede	-	-		D
	CAB8-2.440	V	<i>Plagioscion squamosissimus</i>	Corvina	2	23	Rede	-	-		D
	CAB8-2.441	V	<i>Plagioscion squamosissimus</i>	Corvina	2	25	Rede	-	-		D
	CAB8-2.442	V	<i>Agoniates halecinus</i>	Maiaca	2	26	Rede	13,7	22		s
	CAB8-2.443	V	<i>Auchenipterus nuchalis</i>	Mandi-peruano	2	26	Rede	-	-		D
	CAB8-2.444	V	<i>Hemiodus unimaculatus</i>	Jatuarana-escama-grossa	2	26	Rede	-	-		D
	CAB8-2.445	V	<i>Plagioscion squamosissimus</i>	Corvina	2	27	Rede	-	-		D
	CAB8-2.446	V	<i>Plagioscion squamosissimus</i>	Corvina	2	27	Rede	22,2	250		S
	CAB8-2.447	V	<i>Plagioscion squamosissimus</i>	Corvina	2	27	Rede	-	-		S
	CAB8-2.448	V	<i>Plagioscion squamosissimus</i>	Corvina	2	30	Rede	-	-		D
	CAB8-2.449	V	<i>Plagioscion squamosissimus</i>	Corvina	2	30	Rede	-	-		D
	CAB8-2.450	V	<i>Plagioscion squamosissimus</i>	Corvina	2	30	Rede	-	-		D
	CAB8-2.451	V	<i>Agoniates halecinus</i>	Maiaca	2	30	Rede	-	-		D
	CAB8-2.452	V	<i>Auchenipterus nuchalis</i>	Mandi-peruano	2	37	Rede	-	-		D
	CAB8-2.453	V	<i>Agoniates halecinus</i>	Maiaca	2	33	Rede	-	-		D
	CAB8-2.454	V	<i>Moenkhausia dichroua</i>	Lambari	2	33	Rede	-	-		D
	CAB8-2.455	V	<i>Moenkhausia dichroua</i>	Lambari	2	33	Rede	-	-		D
	CAB8-2.456	V	<i>Agoniates halecinus</i>	Maiaca	2	33	Rede	-	-		D
CAB8-2.457	V	<i>Agoniates halecinus</i>	Maiaca	2	33	Rede	-	-		D	
CAB8-2.458	V	<i>Agoniates halecinus</i>	Maiaca	2	33	Rede	-	-		D	
CAB8-2.459	V	<i>Agoniates halecinus</i>	Maiaca	2	33	Rede	-	-		D	
CAB8-2.460	V	<i>Agoniates halecinus</i>	Maiaca	2	33	Rede	-	-		D	
30.10.10	CAB8-2.461	M	<i>Bryconops alburnoides</i>	Piquirão	2	25	Rede	10,5	20		S
	CAB8-2.462	M	<i>Plagioscion squamosissimus</i>	Corvina	2	25	Rede	25,5	385		S
	CAB8-2.463	M	<i>Serrasalmus eigenmanni</i>	Piranha-branca	2	26	Rede	12,2	78		S
	CAB8-2.464	M	<i>Serrasalmus rhombeus</i>	Piranha-preta	2	26	Rede	15,8	170		S
	CAB8-2.465	M	<i>Auchenipterus nuchalis</i>	Mandi-peruano	2	27	Rede	16	50		S
	CAB8-2.466	M	<i>Serrasalmus eigenmanni</i>	Piranha-branca	2	27	Rede	12,2	90		S
	CAB8-2.467	M	<i>Serrasalmus rhombeus</i>	Piranha-preta	2	27	Rede	14,5	120		S

DATA	Nº REGISTRO	PER.	ESPÉCIE	NOME COMUM	TRECHO	PONTO	MÉT.	COMP. (cm)	PESO (g)	SEXO	DESTINO
30.10.10	CAB8-2.468	M	<i>Geophagus surinamensis</i>	Acará-tinga	2	27	Rede	13,7	89		D
	CAB8-2.469	M	<i>Serrasalmus rhombeus</i>	Piranha-preta	2	29	Rede	11,5	54	M	A / LAB
	CAB8-2.470	M	<i>Serrasalmus eigenmanni</i>	Piranha-branca	2	30	Rede	20	320		S
	CAB8-2.471	M	<i>Serrasalmus rhombeus</i>	Piranha-preta	2	40	Rede	-	-		S
	CAB8-2.472	M	<i>Pinirampus pirinampu</i>	Barbado	2	39	Rede	-	-		D
	CAB8-2.473	M	<i>Geophagus surinamensis</i>	Acará-tinga	2	39	Rede	-	-		D
	CAB8-2.474	M	<i>Serrasalmus rhombeus</i>	Piranha-preta	2	38	Rede	32,5	510		S
	CAB8-2.475	M	<i>Bryconops alburnoides</i>	Piquirão	2	37	Rede	10,5	18		S
	CAB8-2.476	M	<i>Serrasalmus rhombeus</i>	Piranha-preta	2	37	Rede	-	-		S
	CAB8-2.477	M	<i>Geophagus surinamensis</i>	Acará-tinga	2	37	Rede	13,2	83		S
	CAB8-2.478	M	<i>Pinirampus pirinampu</i>	Barbado	2	37	Rede	-	-		D
	CAB8-2.479	M	<i>Serrasalmus rhombeus</i>	Piranha-preta	2	37	Rede	12,6	58		S
	CAB8-2.480	M	<i>Agoniatés halecinus</i>	Maiaca	2	37	Rede	15,2	31		S
	CAB8-2.481	M	<i>Serrasalmus rhombeus</i>	Piranha-preta	2	37	Rede	11	36		S
	CAB8-2.482	M	<i>Moenkhausia dichroua</i>	Lambari	2	37	Rede	-	-		S
	CAB8-2.483	M	<i>Bryconops alburnoides</i>	Piquirão	2	37	Rede	-	-		S
	CAB8-2.484	M	<i>Serrasalmus rhombeus</i>	Piranha-preta	2	37	Rede	14	83		S
	CAB8-2.485	M	<i>Serrasalmus rhombeus</i>	Piranha-preta	2	37	Rede	11,4	38		S
	CAB8-2.486	M	<i>Geophagus surinamensis</i>	Acará-tinga	2	34	Rede	16,2	210		S
	CAB8-2.487	M	<i>Satanoperca jurupari</i>	Acará-bicudo	2	34	Rede	16	160		S
	CAB8-2.488	M	<i>Auchenipterus nuchalis</i>	Mandi-peruano	2	34	Rede	16,5	60		S
	CAB8-2.489	M	<i>Serrasalmus rhombeus</i>	Piranha-preta	2	34	Rede	15,5	92		S
	CAB8-2.490	M	<i>Serrasalmus rhombeus</i>	Piranha-preta	2	34	Rede	15,5	80		S
	CAB8-2.491	M	<i>Cichla cf. piquiti</i>	Tucunaré	2	33	Rede	-	-		S
	CAB8-2.492	M	<i>Moenkhausia dichroua</i>	Lambari	2	33	Rede	-	-		S
	CAB8-2.493	M	<i>Moenkhausia dichroua</i>	Lambari	2	33	Rede	-	-		S
	CAB8-2.494	M	<i>Moenkhausia dichroua</i>	Lambari	2	33	Rede	-	-		S
	CAB8-2.495	M	<i>Moenkhausia dichroua</i>	Lambari	2	33	Rede	-	-		S
CAB8-2.496	M	<i>Moenkhausia dichroua</i>	Lambari	2	33	Rede	-	-		S	
CAB8-2.497	M	<i>Moenkhausia dichroua</i>	Lambari	2	33	Rede	-	-		S	
CAB8-2.498	M	<i>Moenkhausia dichroua</i>	Lambari	2	33	Rede	-	-		S	

DATA	Nº REGISTRO	PER.	ESPÉCIE	NOME COMUM	TRECHO	PONTO	MÉT.	COMP. (cm)	PESO (g)	SEXO	DESTINO
30.10.10	CAB8-2.499	M	<i>Moenkhausia dichroua</i>	Lambari	2	33	Rede	-	-		S
	CAB8-2.500	M	<i>Moenkhausia dichroua</i>	Lambari	2	33	Rede	-	-		S
	CAB8-2.501	M	<i>Moenkhausia dichroua</i>	Lambari	2	33	Rede	-	-		S
	CAB8-2.502	M	<i>Moenkhausia dichroua</i>	Lambari	2	33	Rede	-	-		S
	CAB8-2.503	M	<i>Moenkhausia dichroua</i>	Lambari	2	33	Rede	-	-		S
	CAB8-2.504	M	<i>Moenkhausia dichroua</i>	Lambari	2	33	Rede	-	-		S
	CAB8-2.505	M	<i>Moenkhausia dichroua</i>	Lambari	2	33	Rede	-	-		S
	CAB8-2.506	M	<i>Moenkhausia dichroua</i>	Lambari	2	33	Rede	-	-		S
	CAB8-2.507	M	<i>Roeboides affinis</i>	Cachorrinha	2	33	Rede	8,5	10		S
	CAB8-2.508	M	<i>Agoniates halecinus</i>	Maiaca	2	33	Rede	19,5	64		S
	CAB8-2.509	M	<i>Moenkhausia dichroua</i>	Lambari	2	33	Rede	6	6		S
	CAB8-2.510	M	<i>Moenkhausia dichroua</i>	Lambari	2	33	Rede	6,5	6		S
	CAB8-2.511	M	<i>Moenkhausia dichroua</i>	Lambari	2	33	Rede	7,3	10		S
	CAB8-2.512	M	<i>Moenkhausia dichroua</i>	Lambari	2	33	Rede	6,8	7		S
	CAB8-2.513	M	<i>Moenkhausia dichroua</i>	Lambari	2	33	Rede	6,6	7		S
	CAB8-2.514	M	<i>Moenkhausia dichroua</i>	Lambari	2	33	Rede	6,2	5		S
	CAB8-2.515	M	<i>Moenkhausia dichroua</i>	Lambari	2	33	Rede	6,4	6		S
CAB8-2.516	M	<i>Moenkhausia dichroua</i>	Lambari	2	33	Rede	6,5	7		S	
CAB8-2.517	M	<i>Moenkhausia dichroua</i>	Lambari	2	33	Rede	6,5	7		S	

Legenda: PER. = Período (M = Matutino; V = Vespertino); MÉT. = Método; COMP = Comprimento; DEST. = Destino (S = Soltura; D = Descarte; A = Análise de metais poluentes; LAB = Análise do conteúdo estomacal e gônadas).

ANEXO IV. Demonstrativo do conteúdo estomacal dos espécimes registrados durante a segunda campanha de campo do Programa de Monitoramento da Ictiofauna – Fase Pós-Enchimento – Ano VIII da UHE Cana Brava

Nº REGISTRO	ESPÉCIE	NOME COMUM	QUANTIDADE	ITENS ALIMENTARES
CAB8-1.352	<i>Myleus sp.</i>	Pacu	C	80% Insetos terrestres / 10% Ovos de insetos / 10% Restos de vegetais
CAB8-1.353	<i>Serrasalmus rhombeus</i>	Piranha-preta	PC	50% Insetos terrestres / 30% Restos de animais / 18% Escamas / 2% Restos de vegetais
CAB8-1.356	<i>Plagioscion squamosissimus</i>	Corvina	V	-
CAB8-1.358	<i>Agoniatas halecinus</i>	Maiaca	PC	100% Insetos terrestres
CAB8-1.359	<i>Auchenipterus nuchalis</i>	Mandi-peruano	C	100% Insetos terrestres
CAB8-1.360	<i>Auchenipterus nuchalis</i>	Mandi-peruano	C	99% Insetos terrestres / 0,8% Insetos aquáticos / 0,2% Algas
CAB8-1.361	<i>Boulengerella cuvieri</i>	Bicuda	PC	100% Peixes
CAB8-1.379	<i>Moenkhausia dichroua</i>	Lambari	PC	100% Insetos terrestres
CAB8-1.382	<i>Moenkhausia dichroua</i>	Lambari	PC	100% Insetos terrestres
CAB8-1.391	<i>Plagioscion squamosissimus</i>	Corvina	V	-
CAB8-1.392	<i>Plagioscion squamosissimus</i>	Corvina	V	-
CAB8-1.395	<i>Satanoperca jurupari</i>	Acará-bicudo	V	-
CAB8-1.397	<i>Serrasalmus rhombeus</i>	Piranha-preta	PV	60% Restos de vegetais / 40% Insetos terrestres
CAB8-1.398	<i>Serrasalmus rhombeus</i>	Piranha-preta	PV	100% Insetos terrestres
CAB8-1.399	<i>Prochilodus nigricans</i>	Papa-terra	V	-
CAB8-1.444	<i>Bryconops alburnoides</i>	Piquirão	C	100% Insetos terrestres
CAB8-1.449	<i>Serrasalmus eigenmanni</i>	Piranha-branca	PC	100% Insetos terrestres
CAB8-1.450	<i>Serrasalmus eigenmanni</i>	Piranha-branca	PV	50% Insetos terrestres / 50% Restos de animais
CAB8-1.451	<i>Auchenipterus nuchalis</i>	Mandi-peruano	PC	100% Insetos terrestres
CAB8-1.453	<i>Metynnis sp.</i>	Pacu-cd	PC	80% Algas / 20% Sedimento
CAB8-1.454	<i>Metynnis sp.</i>	Pacu-cd	PC	100% Algas
CAB8-1.456	<i>Auchenipterus nuchalis</i>	Mandi-peruano	C	100% Insetos terrestres
CAB8-1.460	<i>Curimata cyprinoides</i>	Branquinha	C	100% Detrito
CAB8-1.461	<i>Satanoperca jurupari</i>	Acará-bicudo	PV	100% Restos de vegetais
CAB8-1.462	<i>Satanoperca jurupari</i>	Acará-bicudo	V	-
CAB8-1.463	<i>Serrasalmus eigenmanni</i>	Piranha-branca	PC	80% Insetos terrestres / 20% Restos de animais
CAB8-1.467	<i>Metynnis sp.</i>	Pacu-cd	C	60% Algas / 40% Insetos terrestres
CAB8-1.470	<i>Metynnis sp.</i>	Pacu-cd	C	100% Algas
CAB8-1.471	<i>Satanoperca jurupari</i>	Acará-bicudo	V	-
CAB8-1.497	<i>Boulengerella cuvieri</i>	Bicuda	V	-

Nº REGISTRO	ESPÉCIE	NOME COMUM	QUANTIDADE	ITENS ALIMENTARES
CAB8-1.498	<i>Auchenipterus nuchalis</i>	Mandi-peruano	PC	100% Insetos terrestres
CAB8-1.632	<i>Auchenipterus nuchalis</i>	Mandi-peruano	PC	100% Insetos terrestres
CAB8-1.633	<i>Auchenipterus osteomystax</i>	Carataí	PV	100% Restos de animais
CAB8-1.634	<i>Auchenipterus osteomystax</i>	Carataí	PV	100% Insetos terrestres
CAB8-1.635	<i>Auchenipterus osteomystax</i>	Carataí	PV	100% Insetos terrestres
CAB8-1.636	<i>Metynnis</i> sp.	Pacu-cd	PC	100% Algas
CAB8-1.637	<i>Satanoperca jurupari</i>	Acará-bicudo	V	-
CAB8-1.639	<i>Satanoperca jurupari</i>	Acará-bicudo	PC	90% Detrito / 10% Insetos terrestres
CAB8-1.640	<i>Satanoperca jurupari</i>	Acará-bicudo	V	-
CAB8-1.644	<i>Hemiodus unimaculatus</i>	Jatuarana-escama-grossa	PV	100% Detrito
CAB8-1.645	<i>Pinirampus pirinampu</i>	Barbado	V	-
CAB8-1.646	<i>Pinirampus pirinampu</i>	Barbado	V	-
CAB8-1.647	<i>Hoplias lacerdae</i>	Trairão	V	-
CAB8-1.649	<i>Boulengerella cuvieri</i>	Bicuda	V	-
CAB8-1.650	<i>Boulengerella cuvieri</i>	Bicuda	C	100% Peixes
CAB8-1.651	<i>Moenkhausia dichroua</i>	Lambari	V	-
CAB8-1.652	<i>Moenkhausia dichroua</i>	Lambari	C	92% Insetos terrestres / 5% Restos de animais / 3% Ovos de insetos
CAB8-1.653	<i>Moenkhausia dichroua</i>	Lambari	PV	90% Insetos terrestres / 10% Ovos de insetos
CAB8-1.654	<i>Moenkhausia dichroua</i>	Lambari	V	-
CAB8-1.655	<i>Moenkhausia dichroua</i>	Lambari	V	-
CAB8-1.687	<i>Serrasalmus rhombeus</i>	Piranha-preta	PC	100% Escamas
CAB8-1.689	<i>Serrasalmus rhombeus</i>	Piranha-preta	PV	100% Insetos terrestres
CAB8-1.692	<i>Sorubim lima</i>	Bico-de-pato	PV	60% Crustáceos / 40% Insetos terrestres
CAB8-1.725	<i>Metynnis</i> sp.	Pacu-cd	C	100% Detrito
CAB8-1.729	<i>Auchenipterus nuchalis</i>	Mandi-peruano	PV	100% Restos de animais
CAB8-1.730	<i>Hoplias malabaricus</i>	Traíra	V	-
CAB8-1.731	<i>Hoplias malabaricus</i>	Traíra	V	-
CAB8-1.732	<i>Curimata cyprinoides</i>	Branquinha	PC	100% Sedimento
CAB8-1.741	<i>Hoplias malabaricus</i>	Traíra	V	-
CAB8-1.744	<i>Plagioscion squamosissimus</i>	Corvina	V	-
CAB8-1.745	<i>Plagioscion squamosissimus</i>	Corvina	PV	98% Insetos terrestres / 2% Algas

Nº REGISTRO	ESPÉCIE	NOME COMUM	QUANTIDADE	ITENS ALIMENTARES
CAB8-1.747	<i>Serrasalmus eigenmanni</i>	Piranha-branca	PC	70% Restos de animais / 25% Insetos terrestres / 5% Escamas
CAB8-1.751	<i>Squaliforma emarginata</i>	Acari-chicote	PC	80% Sedimento / 20% Detrito
CAB8-1.753	<i>Squaliforma emarginata</i>	Acari-chicote	PC	100% Sedimento
CAB8-1.757	<i>Serrasalmus rhombeus</i>	Piranha-preta	PC	99% Peixes / 1% Insetos terrestres
CAB8-1.758	<i>Serrasalmus rhombeus</i>	Piranha-preta	PV	100% Insetos terrestres
CAB8-1.759	<i>Serrasalmus rhombeus</i>	Piranha-preta	C	60% Peixes / 40% Insetos terrestres
CAB8-1.762	<i>Hemiodus unimaculatus</i>	Jatuarana-escama-grossa	PV	100% Detrito
CAB8-1.764	<i>Hemiodus unimaculatus</i>	Jatuarana-escama-grossa	PV	100% Detrito
CAB8-1.765	<i>Moenkhausia dichroua</i>	Lambari	C	90% Insetos terrestres / 10% Ovos de insetos
CAB8-1.766	<i>Moenkhausia dichroua</i>	Lambari	V	-
CAB8-1.768	<i>Serrasalmus rhombeus</i>	Piranha-preta	PC	90% Peixes / 7% Detrito / 3% Insetos terrestres
CAB8-1.769	<i>Squaliforma emarginata</i>	Acari-chicote	PC	100% Sedimento
CAB8-1.770	<i>Schizodon vittatus</i>	Araçu-comum	V	-
CAB8-1.802	<i>Agoniates halecinus</i>	Maiaca	PV	100% Insetos terrestres
CAB8-1.807	<i>Auchenipterus nuchalis</i>	Mandi-peruano	PC	100% Insetos terrestres
CAB8-1.808	<i>Auchenipterus nuchalis</i>	Mandi-peruano	PC	100% Insetos terrestres
CAB8-1.809	<i>Auchenipterus nuchalis</i>	Mandi-peruano	PV	100% Insetos terrestres
CAB8-1.810	<i>Auchenipterus osteomystax</i>	Carataí	PV	60% Insetos terrestres / 40% Insetos aquáticos
CAB8-1.811	<i>Auchenipterus nuchalis</i>	Mandi-peruano	PC	100% Insetos terrestres
CAB8-1.812	<i>Auchenipterus nuchalis</i>	Mandi-peruano	PV	100% Insetos terrestres
CAB8-1.829	<i>Schizodon vittatus</i>	Araçu-comum	V	-
CAB8-1.830	<i>Schizodon vittatus</i>	Araçu-comum	PV	100% Restos de vegetais
CAB8-1.832	<i>Roeboides affinis</i>	Cachorrinha	PC	50% Escamas / 50% Insetos aquáticos
CAB8-1.884	<i>Squaliforma emarginata</i>	Acari-chicote	PC	100% Sedimento
CAB8-1.885	<i>Squaliforma emarginata</i>	Acari-chicote	PC	100% Sedimento
CAB8-1.886	<i>Squaliforma emarginata</i>	Acari-chicote	PC	80% Sedimento / 20% Detrito
CAB8-1.888	<i>Agoniates halecinus</i>	Maiaca	V	-
CAB8-1.908	<i>Schizodon vittatus</i>	Araçu-comum	C	100% Restos de vegetais
CAB8-1.909	<i>Pinirampus pirinampu</i>	Barbado	V	-
CAB8-1.992	<i>Geophagus surinamensis</i>	Acará-tinga	V	-
CAB8-1.993	<i>Geophagus surinamensis</i>	Acará-tinga	V	-

Nº REGISTRO	ESPÉCIE	NOME COMUM	QUANTIDADE	ITENS ALIMENTARES
CAB8-1.998	<i>Curimata cyprinoides</i>	Branquinha	V	-
CAB8-2.118	<i>Schizodon vittatus</i>	Araçu-comum	C	100% Detrito
CAB8-2.119	<i>Panaque nigrolineatus</i>	Cascudo-da-pedra	PC	80% Sedimento / 20% Detrito
CAB8-2.123	<i>Leporinus friderici</i>	Piau-três-pintas	PV	70% Insetos terrestres / 30% Detrito
CAB8-2.126	<i>Curimata cyprinoides</i>	Branquinha	PC	100% Detrito
CAB8-2.132	<i>Cichla cf. piquiti</i>	Tucunaré	PV	100% Restos de vegetais
CAB8-2.155	<i>Curimata cyprinoides</i>	Branquinha	PV	100% Detrito
CAB8-2.175	<i>Sorubim lima</i>	Bico-de-pato	V	-
CAB8-2.176	<i>Sorubim lima</i>	Bico-de-pato	V	-
CAB8-2.179	<i>Cichla cf. piquiti</i>	Tucunaré	V	-
CAB8-2.184	<i>Plagioscion squamosissimus</i>	Corvina	PV	100% Crustáceos
CAB8-2.185	<i>Plagioscion squamosissimus</i>	Corvina	V	-
CAB8-2.187	<i>Cichla cf. piquiti</i>	Tucunaré	PC	100% Peixes
CAB8-2.189	<i>Auchenipterus nuchalis</i>	Mandi-peruano	C	95% Insetos terrestres / 5% Insetos aquáticos
CAB8-2.192	<i>Serrasalmus eigenmanni</i>	Piranha-branca	V	-
CAB8-2.195	<i>Cichla cf. piquiti</i>	Tucunaré	V	-
CAB8-2.199	<i>Serrasalmus eigenmanni</i>	Piranha-branca	V	-
CAB8-2.200	<i>Serrasalmus eigenmanni</i>	Piranha-branca	PC	95% Restos de vegetais / 5% Insetos terrestres
CAB8-2.202	<i>Auchenipterus nuchalis</i>	Mandi-peruano	C	100% Insetos terrestres
CAB8-2.204	<i>Boulengerella cuvieri</i>	Bicuda	V	Anzol dentro
CAB8-2.213	<i>Metynnis sp.</i>	Pacu-cd	PC	90% Algas / 7% Restos de vegetais / 3% Sedimento
CAB8-2.214	<i>Squaliforma emarginata</i>	Acari-chicote	PC	100% Sedimento
CAB8-2.218	<i>Plagioscion squamosissimus</i>	Corvina	V	-
CAB8-2.229	<i>Plagioscion squamosissimus</i>	Corvina	PC	60% Crustáceos / 35% Insetos terrestres / 5% Restos de vegetais
CAB8-2.230	<i>Plagioscion squamosissimus</i>	Corvina	V	-
CAB8-2.234	<i>Satanoperca jurupari</i>	Acará-bicudo	V	-
CAB8-2.236	<i>Metynnis sp.</i>	Pacu-cd	PC	100% Algas
CAB8-2.237	<i>Hypostomus sp.</i>	Cascudo	PC	100% Sedimento
CAB8-2.240	<i>Serrasalmus rhombeus</i>	Piranha-preta	PC	90% Crustáceos / 10% Restos de animais
CAB8-2.241	<i>Metynnis sp.</i>	Pacu-cd	PC	90% Algas / 5% Detrito / 5% Insetos terrestres
CAB8-2.242	<i>Serrasalmus rhombeus</i>	Piranha-preta	V	-

Nº REGISTRO	ESPÉCIE	NOME COMUM	QUANTIDADE	ITENS ALIMENTARES
CAB8-2.243	<i>Serrasalmus eigenmanni</i>	Piranha-branca	PV	90% Crustáceos / 10% Restos de animais
CAB8-2.244	<i>Boulengerella cuvieri</i>	Bicuda	C	100% Peixes
CAB8-2.253	<i>Bryconops alburnoides</i>	Piquirão	PC	100% Insetos terrestres
CAB8-2.254	<i>Bryconops alburnoides</i>	Piquirão	PC	100% Insetos terrestres
CAB8-2.255	<i>Bryconops alburnoides</i>	Piquirão	C	100% Insetos terrestres
CAB8-2.256	<i>Bryconops caudomaculatus</i>	Piquirão	PV	100% Insetos terrestres
CAB8-2.259	<i>Satanoperca jurupari</i>	Acará-bicudo	V	-
CAB8-2.262	<i>Metynnis</i> sp.	Pacu-cd	PC	100% Algas
CAB8-2.263	<i>Metynnis</i> sp.	Pacu-cd	PC	90% Algas / 5% Sedimento / 5% Restos de vegetais
CAB8-2.264	<i>Metynnis</i> sp.	Pacu-cd	PC	95% Algas / 5% Restos de vegetais
CAB8-2.265	<i>Metynnis</i> sp.	Pacu-cd	PC	100% Algas
CAB8-2.266	<i>Metynnis</i> sp.	Pacu-cd	C	100% Algas
CAB8-2.268	<i>Cichla</i> cf. <i>piquiti</i>	Tucunaré	V	-
CAB8-2.271	<i>Plagioscion squamosissimus</i>	Corvina	PV	100% Insetos terrestres
CAB8-2.274	<i>Serrasalmus rhombeus</i>	Piranha-preta	V	-
CAB8-2.275	<i>Satanoperca jurupari</i>	Acará-bicudo	V	-
CAB8-2.278	<i>Hypostomus</i> sp.	Cascudo	PC	100% Sedimento
CAB8-2.290	<i>Metynnis</i> sp.	Pacu-cd	C	100% Algas
CAB8-2.297	<i>Schizodon vittatus</i>	Araçu-comum	V	-
CAB8-2.298	<i>Schizodon vittatus</i>	Araçu-comum	PV	50% Restos de vegetais / 40% Sementes / 10% Algas
CAB8-2.299	<i>Hemisorubim platyrhynchos</i>	Jurupoca	PC	100% Peixes
CAB8-2.301	<i>Plagioscion squamosissimus</i>	Corvina	C	100% Peixes
CAB8-2.304	<i>Moenkhausia dichroua</i>	Lambari	V	-
CAB8-2.305	<i>Moenkhausia dichroua</i>	Lambari	PC	100% Insetos terrestres
CAB8-2.307	<i>Bryconops alburnoides</i>	Piquirão	PC	100% Insetos terrestres
CAB8-2.308	<i>Bryconops alburnoides</i>	Piquirão	V	-
CAB8-2.309	<i>Bryconops alburnoides</i>	Piquirão	C	100% Insetos terrestres
CAB8-2.310	<i>Bryconops alburnoides</i>	Piquirão	V	-
CAB8-2.311	<i>Bryconops alburnoides</i>	Piquirão	PC	100% Insetos terrestres
CAB8-2.312	<i>Bryconops alburnoides</i>	Piquirão	PC	100% Insetos terrestres
CAB8-2.315	<i>Serrasalmus rhombeus</i>	Piranha-preta	PC	60% Peixes / 40% Insetos terrestres

Nº REGISTRO	ESPÉCIE	NOME COMUM	QUANTIDADE	ITENS ALIMENTARES
CAB8-2.318	<i>Hoplias malabaricus</i>	Traíra	V	-
CAB8-2.320	<i>Satanoperca jurupari</i>	Acará-bicudo	V	-
CAB8-2.327	<i>Serrasalmus rhombeus</i>	Piranha-preta	C	100% Insetos terrestres
CAB8-2.339	<i>Serrasalmus eigenmanni</i>	Piranha-branca	C	100% Insetos terrestres
CAB8-2.340	<i>Plagioscion squamosissimus</i>	Corvina	V	-
CAB8-2.346	<i>Boulengerella cuvieri</i>	Bicuda	V	-
CAB8-2.348	<i>Hypostomus</i> sp.	Cascudo	PC	100% Sedimento
CAB8-2.356	<i>Pinirampus pirinampu</i>	Barbado	V	-
CAB8-2.358	<i>Plagioscion squamosissimus</i>	Corvina	V	-
CAB8-2.366	<i>Pinirampus pirinampu</i>	Barbado	PV	100% Insetos terrestres
CAB8-2.372	<i>Pinirampus pirinampu</i>	Barbado	PV	100% Detrito
CAB8-2.435	<i>Cynodon gibbus</i>	Minguilista	V	-
CAB8-2.469	<i>Serrasalmus rhombeus</i>	Piranha-preta	V	-

Legenda: C = Cheio; V = Vazio; PC = Parcialmente cheio; PV = Parcialmente vazio.

ANEXO V. Demonstrativo do estágio reprodutivo dos espécimes registrados durante a segunda campanha do Programa de Monitoramento da Ictiofauna – Fase Pós-Enchimento – Ano VIII da UHE Cana Brava

Nº REGISTRO	ESPÉCIE	NOME COMUM	SEXO	ESTÁDIO	PESO DA GÔNADA (g)
CAB8-1.352	<i>Myleus</i> sp.	Pacu	F	Em maturação	3,82
CAB8-1.353	<i>Serrasalmus rhombeus</i>	Piranha-preta	M	Em maturação	0,43
CAB8-1.356	<i>Plagioscion squamosissimus</i>	Corvina	F	Em maturação	14,91
CAB8-1.358	<i>Agoniates halecinus</i>	Maiaca	F	Em maturação	0,97
CAB8-1.359	<i>Auchenipterus nuchalis</i>	Mandi-peruano		Imatura	
CAB8-1.360	<i>Auchenipterus nuchalis</i>	Mandi-peruano	F	Madura	3,04
CAB8-1.361	<i>Boulengerella cuvieri</i>	Bicuda	M	Em maturação	0,99
CAB8-1.379	<i>Moenkhausia dichroua</i>	Lambari	F	Madura	0,26
CAB8-1.382	<i>Moenkhausia dichroua</i>	Lambari	F	Madura	0,91
CAB8-1.391	<i>Plagioscion squamosissimus</i>	Corvina	M	Em maturação	0,96
CAB8-1.392	<i>Plagioscion squamosissimus</i>	Corvina	F	Em maturação	0,97
CAB8-1.395	<i>Satanoperca jurupari</i>	Acará-bicudo		Imatura	
CAB8-1.397	<i>Serrasalmus rhombeus</i>	Piranha-preta	F	Em maturação	3,43
CAB8-1.398	<i>Serrasalmus rhombeus</i>	Piranha-preta	M	Madura	2,54
CAB8-1.399	<i>Prochilodus nigricans</i>	Papa-terra	F	Madura	244,64
CAB8-1.444	<i>Bryconops alburnoides</i>	Piquirão	M	Em maturação	-
CAB8-1.449	<i>Serrasalmus eigenmanni</i>	Piranha-branca	M	Madura	0,81
CAB8-1.450	<i>Serrasalmus eigenmanni</i>	Piranha-branca		Imatura	
CAB8-1.451	<i>Auchenipterus nuchalis</i>	Mandi-peruano		Imatura	
CAB8-1.453	<i>Metynnis</i> sp.	Pacu-cd		Imatura	
CAB8-1.454	<i>Metynnis</i> sp.	Pacu-cd	M	Em maturação	-
CAB8-1.456	<i>Auchenipterus nuchalis</i>	Mandi-peruano	F	Madura	2,07
CAB8-1.460	<i>Curimata cyprinoides</i>	Branquinha	F	Madura	3,95
CAB8-1.461	<i>Satanoperca jurupari</i>	Acará-bicudo	F	Madura	2,3
CAB8-1.462	<i>Satanoperca jurupari</i>	Acará-bicudo	F	Em maturação	0,6
CAB8-1.463	<i>Serrasalmus eigenmanni</i>	Piranha-branca	M	Em maturação	0,13
CAB8-1.467	<i>Metynnis</i> sp.	Pacu-cd	F	Madura	4,27
CAB8-1.470	<i>Metynnis</i> sp.	Pacu-cd	M	Em maturação	0,1
CAB8-1.471	<i>Satanoperca jurupari</i>	Acará-bicudo	F	Madura	4,33
CAB8-1.497	<i>Boulengerella cuvieri</i>	Bicuda	F	Madura	89,52
CAB8-1.498	<i>Auchenipterus nuchalis</i>	Mandi-peruano	M	Madura	0,61
CAB8-1.632	<i>Auchenipterus nuchalis</i>	Mandi-peruano		Imatura	
CAB8-1.633	<i>Auchenipterus osteomystax</i>	Carataí		Imatura	
CAB8-1.634	<i>Auchenipterus osteomystax</i>	Carataí		Imatura	
CAB8-1.635	<i>Auchenipterus osteomystax</i>	Carataí		Imatura	
CAB8-1.636	<i>Metynnis</i> sp.	Pacu-cd	M	Em maturação	0,19
CAB8-1.637	<i>Satanoperca jurupari</i>	Acará-bicudo	M	Em maturação	-
CAB8-1.639	<i>Satanoperca jurupari</i>	Acará-bicudo	M	Em maturação	0,43
CAB8-1.640	<i>Satanoperca jurupari</i>	Acará-bicudo	F	Madura	1,24
CAB8-1.644	<i>Hemiodus unimaculatus</i>	Jatuarana-escama-grossa	F	Em maturação	0,5
CAB8-1.645	<i>Pinirampus pirinampu</i>	Barbado		Imatura	
CAB8-1.646	<i>Pinirampus pirinampu</i>	Barbado	F	Madura	36,35
CAB8-1.647	<i>Hoplias lacerdae</i>	Trairão	M	Madura	7,97
CAB8-1.649	<i>Boulengerella cuvieri</i>	Bicuda		Imatura	

Nº REGISTRO	ESPÉCIE	NOME COMUM	SEXO	ESTÁDIO	PESO DA GÔNADA (g)
CAB8-1.650	<i>Boulengerella cuvieri</i>	Bicuda		Imatura	
CAB8-1.651	<i>Moenkhausia dichroua</i>	Lambari	F	Madura	0,82
CAB8-1.652	<i>Moenkhausia dichroua</i>	Lambari	F	Madura	0,86
CAB8-1.653	<i>Moenkhausia dichroua</i>	Lambari	F	Madura	0,75
CAB8-1.654	<i>Moenkhausia dichroua</i>	Lambari	F	Madura	0,53
CAB8-1.655	<i>Moenkhausia dichroua</i>	Lambari	F	Madura	0,63
CAB8-1.687	<i>Serrasalmus rhombeus</i>	Piranha-preta	F	Em maturação	0,13
CAB8-1.689	<i>Serrasalmus rhombeus</i>	Piranha-preta	F	Madura	33,08
CAB8-1.692	<i>Sorubim lima</i>	Bico-de-pato		Imatura	
CAB8-1.725	<i>Metynnis</i> sp.	Pacu-cd	F	Em maturação	0,08
CAB8-1.729	<i>Auchenipterus nuchalis</i>	Mandi-peruano	F	Madura	1,95
CAB8-1.730	<i>Hoplias malabaricus</i>	Traíra	F	Madura	14,38
CAB8-1.731	<i>Hoplias malabaricus</i>	Traíra	F	Madura	2,32
CAB8-1.732	<i>Curimata cyprinoides</i>	Branquinha		Imatura	
CAB8-1.741	<i>Hoplias malabaricus</i>	Traíra		Imatura	
CAB8-1.744	<i>Plagioscion squamosissimus</i>	Corvina	F	Madura	5,21
CAB8-1.745	<i>Plagioscion squamosissimus</i>	Corvina	M	Madura	2,15
CAB8-1.747	<i>Serrasalmus eigenmanni</i>	Piranha-branca	F	Em maturação	2,81
CAB8-1.751	<i>Squaliforma emarginata</i>	Acari-chicote	F	Madura	82,56
CAB8-1.753	<i>Squaliforma emarginata</i>	Acari-chicote	F	Madura	16,29
CAB8-1.757	<i>Serrasalmus rhombeus</i>	Piranha-preta	F	Madura	17,39
CAB8-1.758	<i>Serrasalmus rhombeus</i>	Piranha-preta		Imatura	
CAB8-1.759	<i>Serrasalmus rhombeus</i>	Piranha-preta	M	Em maturação	0,35
CAB8-1.762	<i>Hemiodus unimaculatus</i>	Jatuarana-escama-grossa	F	Madura	10,13
CAB8-1.764	<i>Hemiodus unimaculatus</i>	Jatuarana-escama-grossa		Imatura	
CAB8-1.765	<i>Moenkhausia dichroua</i>	Lambari	F	Madura	0,54
CAB8-1.766	<i>Moenkhausia dichroua</i>	Lambari	F	Madura	0,51
CAB8-1.768	<i>Serrasalmus rhombeus</i>	Piranha-preta		Imatura	
CAB8-1.769	<i>Squaliforma emarginata</i>	Acari-chicote	F	Madura	35,8
CAB8-1.770	<i>Schizodon vittatus</i>	Araçu-comum	M	Em maturação	21,31
CAB8-1.802	<i>Agoniates halecinus</i>	Maiaca	M	Em maturação	0,33
CAB8-1.807	<i>Auchenipterus nuchalis</i>	Mandi-peruano		Imatura	
CAB8-1.808	<i>Auchenipterus nuchalis</i>	Mandi-peruano	M	Madura	0,34
CAB8-1.809	<i>Auchenipterus nuchalis</i>	Mandi-peruano	M	Em maturação	0,27
CAB8-1.810	<i>Auchenipterus osteomystax</i>	Carataí		Imatura	
CAB8-1.811	<i>Auchenipterus nuchalis</i>	Mandi-peruano		Imatura	
CAB8-1.812	<i>Auchenipterus nuchalis</i>	Mandi-peruano		Imatura	
CAB8-1.829	<i>Schizodon vittatus</i>	Araçu-comum	F	Madura	58,93
CAB8-1.830	<i>Schizodon vittatus</i>	Araçu-comum	F	Madura	71,6
CAB8-1.832	<i>Roeboides affinis</i>	Cachorrinha	F	Madura	0,21
CAB8-1.884	<i>Squaliforma emarginata</i>	Acari-chicote		Imatura	
CAB8-1.885	<i>Squaliforma emarginata</i>	Acari-chicote		Imatura	
CAB8-1.886	<i>Squaliforma emarginata</i>	Acari-chicote		Imatura	
CAB8-1.888	<i>Agoniates halecinus</i>	Maiaca	F	Em maturação	0,89

Nº REGISTRO	ESPÉCIE	NOME COMUM	SEXO	ESTÁDIO	PESO DA GÔNADA (g)
CAB8-1.908	<i>Schizodon vittatus</i>	Araçu-comum	F	Madura	27,12
CAB8-1.909	<i>Pinirampus pirinampu</i>	Barbado		Imatura	
CAB8-1.992	<i>Geophagus surinamensis</i>	Acará-tinga		Imatura	
CAB8-1.993	<i>Geophagus surinamensis</i>	Acará-tinga		Imatura	
CAB8-1.998	<i>Curimata cyprinoides</i>	Branquinha	F	Madura	4,87
CAB8-2.118	<i>Schizodon vittatus</i>	Araçu-comum	F	Madura	21,02
CAB8-2.119	<i>Panaque nigrolineatus</i>	Cascudo-da-pedra	F	Madura	90
CAB8-2.123	<i>Leporinus friderici</i>	Piau-três-pintas	F	Em maturação	1,97
CAB8-2.126	<i>Curimata cyprinoides</i>	Branquinha	F	Madura	1,35
CAB8-2.132	<i>Cichla cf. piquiti</i>	Tucunaré	M	Em maturação	0,57
CAB8-2.155	<i>Curimata cyprinoides</i>	Branquinha	F	Madura	5,93
CAB8-2.175	<i>Sorubim lima</i>	Bico-de-pato	F	Em maturação	2,72
CAB8-2.176	<i>Sorubim lima</i>	Bico-de-pato	F	Madura	8,65
CAB8-2.179	<i>Cichla cf. piquiti</i>	Tucunaré		Imatura	
CAB8-2.184	<i>Plagioscion squamosissimus</i>	Corvina	F	Em maturação	0,83
CAB8-2.185	<i>Plagioscion squamosissimus</i>	Corvina		Imatura	
CAB8-2.187	<i>Cichla cf. piquiti</i>	Tucunaré		Imatura	
CAB8-2.189	<i>Auchenipterus nuchalis</i>	Mandi-peruano		Imatura	
CAB8-2.192	<i>Serrasalmus eigenmanni</i>	Piranha-branca		Imatura	
CAB8-2.195	<i>Cichla cf. piquiti</i>	Tucunaré		Imatura	
CAB8-2.199	<i>Serrasalmus eigenmanni</i>	Piranha-branca		Imatura	
CAB8-2.200	<i>Serrasalmus eigenmanni</i>	Piranha-branca		Imatura	
CAB8-2.202	<i>Auchenipterus nuchalis</i>	Mandi-peruano	F	Madura	2,5
CAB8-2.204	<i>Boulengerella cuvieri</i>	Bicuda	M	Em maturação	3,72
CAB8-2.213	<i>Metynnis sp.</i>	Pacu-cd	M	Em maturação	0,34
CAB8-2.214	<i>Squaliforma emarginata</i>	Acará-chicote	M	Madura	1,92
CAB8-2.218	<i>Plagioscion squamosissimus</i>	Corvina	M	Em maturação	0,62
CAB8-2.229	<i>Plagioscion squamosissimus</i>	Corvina	M	Madura	2,66
CAB8-2.230	<i>Plagioscion squamosissimus</i>	Corvina		Imatura	
CAB8-2.234	<i>Satanoperca jurupari</i>	Acará-bicudo		Imatura	
CAB8-2.236	<i>Metynnis sp.</i>	Pacu-cd	F	Madura	4,21
CAB8-2.237	<i>Hypostomus sp.</i>	Cascudo		Imatura	
CAB8-2.240	<i>Serrasalmus rhombeus</i>	Piranha-preta		Imatura	
CAB8-2.241	<i>Metynnis sp.</i>	Pacu-cd	F	Madura	2,15
CAB8-2.242	<i>Serrasalmus rhombeus</i>	Piranha-preta	M	Em maturação	0,3
CAB8-2.243	<i>Serrasalmus eigenmanni</i>	Piranha-branca	F	Madura	2,91
CAB8-2.244	<i>Boulengerella cuvieri</i>	Bicuda	F	Madura	63,86
CAB8-2.253	<i>Bryconops alburnoides</i>	Piquirão		Imatura	
CAB8-2.254	<i>Bryconops alburnoides</i>	Piquirão		Imatura	
CAB8-2.255	<i>Bryconops alburnoides</i>	Piquirão		Imatura	
CAB8-2.256	<i>Bryconops caudomaculatus</i>	Piquirão		Imatura	
CAB8-2.259	<i>Satanoperca jurupari</i>	Acará-bicudo		Imatura	
CAB8-2.262	<i>Metynnis sp.</i>	Pacu-cd	M	Em maturação	0,35
CAB8-2.263	<i>Metynnis sp.</i>	Pacu-cd	M	Em maturação	0,43

Nº REGISTRO	ESPÉCIE	NOME COMUM	SEXO	ESTÁDIO	PESO DA GÔNADA (g)
CAB8-2.264	<i>Metynnis</i> sp.	Pacu-cd		Imatura	
CAB8-2.265	<i>Metynnis</i> sp.	Pacu-cd	F	Madura	3,26
CAB8-2.266	<i>Metynnis</i> sp.	Pacu-cd	F	Madura	7,92
CAB8-2.268	<i>Cichla</i> cf. <i>piquiti</i>	Tucunaré		Imatura	
CAB8-2.271	<i>Plagioscion squamosissimus</i>	Corvina	M	Madura	2,21
CAB8-2.274	<i>Serrasalmus rhombeus</i>	Piranha-preta		Imatura	
CAB8-2.275	<i>Satanoperca jurupari</i>	Acará-bicudo		Imatura	
CAB8-2.278	<i>Hypostomus</i> sp.	Cascudo		Imatura	
CAB8-2.290	<i>Metynnis</i> sp.	Pacu-cd	M	Em maturação	0,45
CAB8-2.297	<i>Schizodon vittatus</i>	Araçu-comum	F	Em maturação	2,28
CAB8-2.298	<i>Schizodon vittatus</i>	Araçu-comum	F	Em maturação	2,05
CAB8-2.299	<i>Hemisorubim platyrhynchos</i>	Jurupoca	F	Em maturação	5,96
CAB8-2.301	<i>Plagioscion squamosissimus</i>	Corvina	F	Madura	13,47
CAB8-2.304	<i>Moenkhausia dichroua</i>	Lambari	F	Madura	0,25
CAB8-2.305	<i>Moenkhausia dichroua</i>	Lambari	F	Madura	0,49
CAB8-2.307	<i>Bryconops alburnoides</i>	Piquirão		Imatura	
CAB8-2.308	<i>Bryconops alburnoides</i>	Piquirão		Imatura	
CAB8-2.309	<i>Bryconops alburnoides</i>	Piquirão	F	Madura	1,21
CAB8-2.310	<i>Bryconops alburnoides</i>	Piquirão		Imatura	
CAB8-2.311	<i>Bryconops alburnoides</i>	Piquirão	M	Em maturação	-
CAB8-2.312	<i>Bryconops alburnoides</i>	Piquirão	M	Em maturação	0,21
CAB8-2.315	<i>Serrasalmus rhombeus</i>	Piranha-preta		Imatura	
CAB8-2.318	<i>Hoplias malabaricus</i>	Traíra	F	Madura	14,62
CAB8-2.320	<i>Satanoperca jurupari</i>	Acará-bicudo	F	Em maturação	0,49
CAB8-2.327	<i>Serrasalmus rhombeus</i>	Piranha-preta	M	Madura	0,53
CAB8-2.339	<i>Serrasalmus eigenmanni</i>	Piranha-branca	F	Em maturação	0,13
CAB8-2.340	<i>Plagioscion squamosissimus</i>	Corvina	F	Madura	21,52
CAB8-2.346	<i>Boulengerella cuvieri</i>	Bicuda	F	Madura	112,88
CAB8-2.348	<i>Hypostomus</i> sp.	Cascudo		Imatura	
CAB8-2.356	<i>Pinirampus pirinampu</i>	Barbado	M	Madura	2,38
CAB8-2.358	<i>Plagioscion squamosissimus</i>	Corvina	F	Madura	4,49
CAB8-2.366	<i>Pinirampus pirinampu</i>	Barbado		Imatura	
CAB8-2.372	<i>Pinirampus pirinampu</i>	Barbado	F	Em maturação	2,01
CAB8-2.435	<i>Cynodon gibbus</i>	Minguilista	M	Em maturação	0,2
CAB8-2.469	<i>Serrasalmus rhombeus</i>	Piranha-preta	M	Madura	2,17

Legenda: F = Fêmea; M = Macho.

