

6º RELATÓRIO CONSOLIDADO DE ANDAMENTO DO PBA E DO ATENDIMENTO
DE CONDICIONANTES

CAPÍTULO 2 – ANDAMENTO DO PROJETO BÁSICO AMBIENTAL

**Anexo 11.2 – 3 – Métodos de Monitoramento da
Qualidade da Água e Limnologia**

Métodos de monitoramento da qualidade da água e limnologia nos igarapés interceptados por diques – PBA UHE Belo Monte

Este produto, não previsto no PBA, foi agregado ao Programa para integração dos dados com o Projeto de Monitoramento Limnológico e da Qualidade da Água Superficial. Os dados consolidados das campanhas trimestrais e mensais de dezembro de 2011 a abril de 2014 são apresentados no presente relatório. O **Quadro 1** apresenta as coordenadas geográficas dos pontos de coleta e a **Figura 1** apresenta o mapa de localização destes pontos.

Quadro 1: Pontos de Monitoramento Limnológico nos Igarapés Interceptados

CÓDIGO	CURSO D'ÁGUA	DESCRIÇÃO	COORDENADAS	
			X	Y
IGPAQ	Igarapé Paquiçamba	Ponto localizado no igarapé Paquiçamba, a jusante do dique	412724	9632220
IGTIC	Igarapé Ticaruca	Ponto localizado no igarapé Ticaruca, a jusante do dique	417204	9635748
IGCAJ	Igarapé Cajueiro	Ponto localizado no igarapé Cajueiro, a jusante do dique	418862	9639036
IGCO	Igarapé Cobal	Ponto localizado no igarapé Cobal, a montante do dique, próximo ao travessão CNEC	416541	9642024
IGATU	Igarapé Aturiá	Ponto localizado no igarapé Aturiá, na BR230 e a 781 m da LT projetada	416616	9654462
ATURIÁ	Igarapé Aturiá	Ponto localizado no igarapé Aturiá, a jusante do dique	414170	9648457

O igarapé Aturiá apresenta dois pontos de coleta: um ponto que compõe a malha amostral mensal (IGATU) do Projeto de Monitoramento Limnológico e de Qualidade da Água Superficial, no âmbito do monitoramento dos pontos próximos às vias e à linhas de transmissão (LTs) e portanto está localizado a jusante da BR230 e a 781 m da LT projetada; e, o outro ponto que compõe a malha amostral trimestral (ATURIÁ) do mesmo Projeto, no âmbito do monitoramento geral, localizado a jusante do dique construído para a formação do Reservatório Intermediário.

É importante ressaltar que os pontos de coleta limnológica também fazem parte da malha amostral trimestral de monitoramento da ictiofauna (**Figura 2**), com exceção do ponto IGATU, específico para o monitoramento mensal, como mencionado acima.

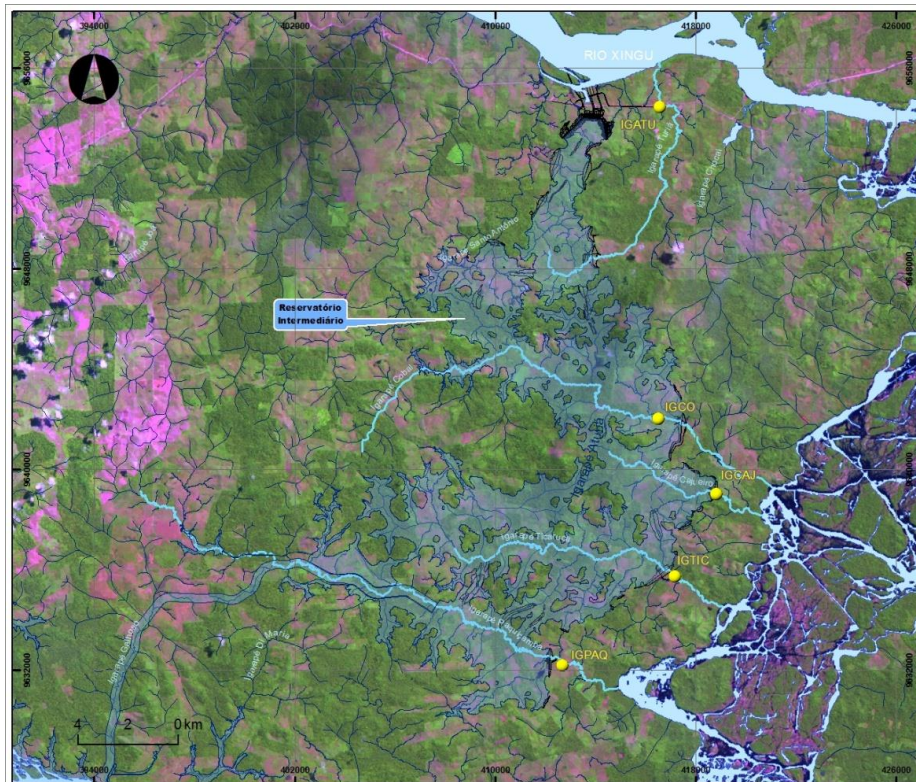


Figura - 1 – Mapa de localização dos pontos de coleta de qualidade de água superficial nos igarapés Paquiçamba, Ticaruca, Cajueiro, Cobal e Aturiá, que serão interceptados por diques, UHE Belo Monte, Altamira (PA).

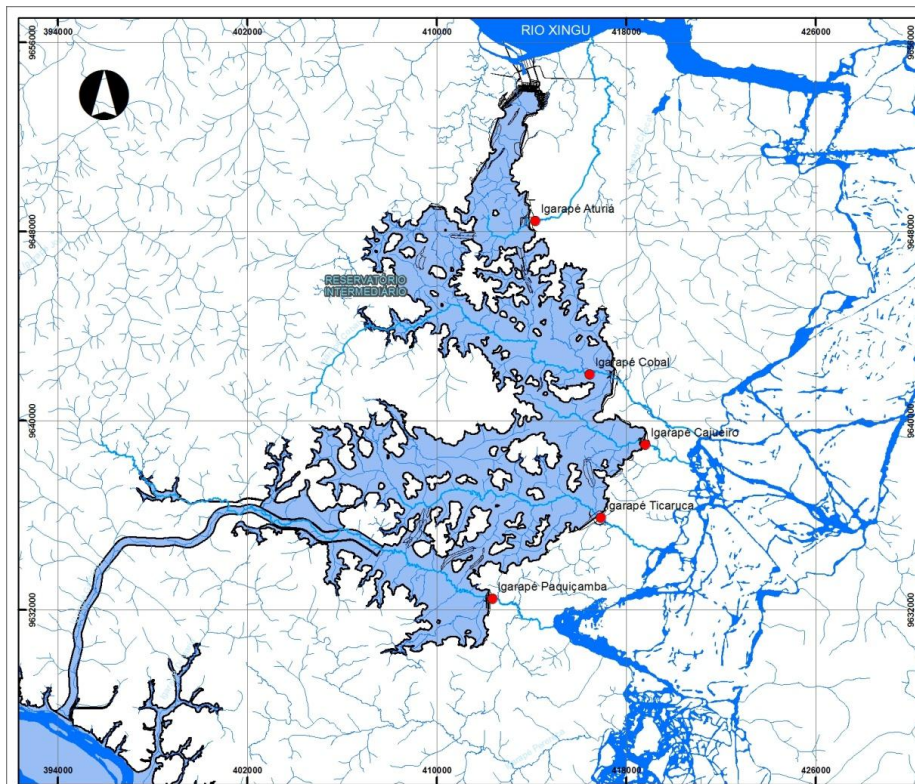


Figura - 2 – Mapa de localização dos pontos de coleta de qualidade de água superficial e de ictiofauna nos igarapés Paquiçamba, Tiaruca, Cajueiro, Cobal e Aturiá, que serão interceptados por diques, UHE Belo Monte, Altamira (PA).

O procedimento para a realização da coleta, armazenamento, transporte e análise das amostras de água seguiu as recomendações do *Standard Methods* 20ª edição (APHA, 1998).

Considerando que o monitoramento da qualidade da água não estava originalmente previsto neste Programa no PBA, as variáveis pertinentes à caracterização da qualidade das águas dos igarapés no âmbito deste Programa, com o objetivo de integração de dados e contextualização dos resultados dos outros monitoramentos específicos realizados, são os mesmos apresentados em detalhe no Projeto de Monitoramento Limnológico e de Qualidade da Água Superficial, bem como os métodos utilizados e procedimentos de coleta e análise.

As campanhas trimestrais foram realizadas nos períodos de enchente (dezembro de 2011, janeiro de 2013 e janeiro de 2014), cheia (março de 2012, abril de 2013 e abril de 2014), vazante (junho de 2012 e julho de 2013) e seca (setembro e novembro de 2012 e outubro de 2013), quando uma avaliação completa da qualidade de água dos igarapés foi realizada (limnologia, biota aquática e sedimentos). A partir de julho de 2012, campanhas mensais foram realizadas nos igarapés para o monitoramento da qualidade da água (apenas com a sonda multiparamétrica), até junho de 2014.