

TRANSNORDESTINA LOGÍSTICA S.A.

Ferrovias Transnordestina

Monitoramento da Avifauna na Área de Influência da Ferrovias Transnordestina Trecho 1, Município de Missão Velha a Salgueiro

Trecho: Salgueiro/PE – Missão Velha/CE (Trecho 1)

3º Relatório Técnico

Dezembro/2009

Índice

1.	Introdução.....	3
2.	Metodologia	4
2.1.	Levantamento qualitativo	5
2.2.	Levantamento quantitativo.....	5
3.	Resultados e Discussão.....	6
3.1.	Levantamento qualitativo	6
3.2.	Levantamento quantitativo.....	12
4.	Referências.....	20

Lista de Anexos

Anexo I. Dados brutos referentes às amostragens de avifauna efetuadas durante a terceira campanha (2009), Missão Velha – Salgueiro, CE.	21
---	-----------

1. Introdução

As aves constituem um dos grupos ecológicos de fácil estudo (mesmo sem coleta ou captura) e eficiente para uso como indicador ecológico. O fato de constituírem um conjunto de espécies extremamente diversificado, de fácil detecção, requisitos ecológicos definidos e bem conhecido taxonomicamente, permite que em pouco tempo sejam obtidas informações para caracterização do estado de conservação da biota local e do impacto humano sobre a mesma.

O objetivo deste relatório é apresentar os resultados do monitoramento das espécies de aves que ocorrem na área de influência da construção da Ferrovia Transnordestina, no trecho compreendido entre os municípios de Salgueiro / PE e Missão Velha / CE, comparando com as informações equivalentes geradas nas duas campanhas de monitoramento efetuadas em 2008 (seca e chuvosa), outra em junho de 2009, e também com o Estudo de Impacto Ambiental e Relatório de Impacto Ambiental do empreendimento, que data de 2004.

2. Metodologia

Os levantamentos qualitativo e quantitativo amostraram a quadra chuvosa, com atuação entre os dias 15 e 18 de dezembro de 2009. As espécies listadas foram classificadas quanto à sensibilidade aos distúrbios antrópicos (Stotz *et al.*, 1996), hábitos alimentares (onívoros; carnívoros, incluindo piscívoros e negrófagos; frugívoros, granívoros, insetívoros e nectarívoros), dependência de ambientes florestais (Silva *et al.*, 2004), grau de endemismo (Pacheco, 2003) e categorias de ameaça de extinção (MMA/Ibama, 2003; BirdLife, 2009).

Pontos de Amostragem

O Estudo e o Relatório de Impacto Ambiental EIA/RIMA da Ferrovia Transnordestina, no trecho entre os municípios de Salgueiro e Missão Velha, foram conduzidos em duas áreas para a pesquisa com aves, portanto, ambas seriam utilizadas para o monitoramento durante as obras, todavia, o proprietário de uma das áreas, a fazenda Cajueiro, não autorizou o acesso em 2008. Nesta ocasião, outra área semelhante, distante doze quilômetros ao norte, foi escolhida em substituição. As duas áreas de estudo são descritas a seguir.

- Sítio Bálsamo, município cearense de Jati (7°37'S / 39°02'W): Área de caatinga arbóreo-arbustiva densa (copa de 6 a 8 m) dominada por marmeleiros (*Croton* sp.) e juremas (*Mimosa* sp.), mostrando sinais de retirada de madeira. Há vários açudes de bom porte nas proximidades, com muitas macrófitas. Uma linha de drenagem mantém árvores de grande porte e diâmetro (remanescentes de uma antiga mata de galeria), como angicos (*Anadenanthera* sp.) maiores que 20 m. Em toda a área de amostragem é possível escutar o ruído das obras da ferrovia.
- Fazenda Gameleira (Figura 1), distrito de Rosário, município cearense de Milagres (7°15'S / 38°57'W): Área de transição entre caatinga e matas secas, mas sofrendo o efeito de retirada seletiva de madeira e pastejo pelo gado. É atravessada por uma rede de transmissão de eletricidade, com faixa de servidão desmatada, existindo uma barragem. Ocorrem árvores (especialmente angico e banha-de-galinha *Swartzia* sp.) com até 20 m de altura.



Figura 1. Fazenda Gameleira, Milagres/CE.

2.1. Levantamento qualitativo

A riqueza de espécies da região foi obtida nas áreas do levantamento quantitativo e também nas estradas que dão acesso a estes, estando situadas nos municípios de Milagres, Brejo Santo e Jati. Todos os registros foram anotados em caderneta e, sempre que possível,

2.2. Levantamento quantitativo

O levantamento quantitativo foi conduzido em amostragens de quatro horas de duração, imediatamente após a aurora e três horas no período da tarde, sempre após as 15 h, períodos de maior atividade do grupo estudado. Desta forma, cada área teve sete horas de amostragem, minimizando possíveis erros nas estimativas decorrentes dos diferentes horários de atividades das espécies. As áreas de estudo foram percorridas a pé, permitindo a detecção visual e auditiva dos espécimes, sendo computado o número de contatos por espécie, classe de horário e momento em que cada espécie era identificada pela primeira vez na amostragem, permitindo construir uma curva de coletor. As observações foram auxiliadas por uso de binóculos e, em caso de dúvidas, as aves eram atraídas com a gravação de suas vozes. Para fins de análise, os registros individuais obtidos para cada espécie, em cada localidade, foram convertidos em um índice (n° de indivíduos/100 horas de observação, veja Willis, 1979; Willis & Oniki, 1981), permitindo comparações diretas da abundância relativa das espécies, e da mesma espécie, em diferentes localidades. Destaca-se que esta metodologia é a mesma que foi utilizada no EIA/RIMA deste empreendimento (veja Olmos et al., 2005).

3. Resultados e Discussão

3.1. Levantamento qualitativo

O levantamento qualitativo de dezembro de 2009 resultou em uma lista de 133 espécies, das quais 105 foram registradas no município de Jati e 97 em Milagres, sendo 69 comuns às duas áreas (Tabela 1). Estas 133 espécies representam 68% das 195 já encontradas neste trecho durante os trabalhos do EIA e das campanhas de monitoramento de 2008 e 2009 nos períodos secos e chuvosos.

Tabela 1. Ordens, famílias e espécies de aves registradas em junho de 2009 nos municípios de Jati (**J**) e Milagres (**M**), com indicação de: Sensitividade (**Sens.**) alta (**A**), média (**M**) ou baixa (**B**); Dependência florestal (**Depd.**) no nível independente (**1**), semidependente (**2**) e dependente (**3**); Guilda (**Gui.**) de onívoros (**ONI**), carnívoros (**CAR**), frugívoros (**FRU**), granívoros (**GRA**), insetívoros (**INS**) e nectarívoros (**NEC**); Endemismo da Caatinga (**EN**) quando a espécie é endêmica da Caatinga com menor ou sem ocorrência nos biomas adjacentes (+++), quando a forma do Nordeste ou parte da população apresenta diferenciação subespecífica (++) e quando a população do Nordeste é disjunta do restante da população encontrada em outro bioma (+); e quase ameaçada de extinção (**NT**).

Ordem	Família	Espécie	M	J	Sens.	Depd.	Gui.	EN/NT
TINAMIFORMES	Tinamidae	<i>Crypturellus parvirostris</i>	X		B	1	ONI	
		<i>Nothura boraquira</i>		X	M	2	ONI	+
ANSERIFORMES	Anatidae	<i>Dendrocygna viduata</i>		X	B	1	CAR	
		<i>Amazonetta brasiliensis</i>		X	B	1	CAR	
PODICIPEDIFORMES	Podicipedidae	<i>Tachybaptus dominicus</i>		X	B	1	CAR	
		<i>Podilymbus podiceps</i>		X	M	1	CAR	
CICONIIFORMES	Ardeidae	<i>Nycticorax nycticorax</i> *		X	B	1	CAR	
		<i>Butorides striata</i>		X	B	1	CAR	
		<i>Bubulcus ibis</i>		X	B	1	CAR	
		<i>Ardea alba</i>	X	X	B	1	CAR	
		<i>Egretta thula</i>		X	B	1	CAR	
CATHARTIFORMES	Cathartidae	<i>Cathartes aura</i>	X	X	B	1	CAR	
		<i>Cathartes burrovianus</i>	X		M	1	CAR	
		<i>Coragyps atratus</i>	X	X	B	1	CAR	
FALCONIFORMES	Accipitridae	<i>Harpagus</i> sp. *	X		M	?	CAR	
		<i>Accipiter bicolor</i>		X	M	3	CAR	
		<i>Geranospiza caerulescens</i>	X	X	M	2	CAR	
		<i>Buteogallus urubitinga</i> *	X		M	2	CAR	
		<i>Rupornis magnirostris</i>	X	X	B	1	CAR	++
	Falconidae	<i>Caracara plancus</i>		X	B	1	CAR	
		<i>Herpetotheres cachinnans</i>		X	B	2	CAR	
GRUIFORMES	Cariamidae	<i>Cariama cristata</i>	X		B	1	CAR	
CHARADRIIFORMES	Charadriidae	<i>Vanellus chilensis</i>		X	B	1	ONI	

	Recurvirostridae	<i>Himantopus mexicanus</i>	X	M	1	ONI	
	Scolopacidae	<i>Tringa solitaria</i> *	X	B	1	ONI	
	Jacanidae	<i>Jacana jacana</i>	X	B	1	ONI	
COLUMBIFORMES	Columbidae	<i>Columbina minuta</i>	X X	B	1	GRA	
		<i>Columbina talpacoti</i>	X	B	1	GRA	
		<i>Columbina picui</i>	X	B	1	GRA	++
		<i>Patagioenas picazuro</i>	X	M	2	FRU	
		<i>Zenaida auriculata</i>	X	B	1	FRU	++
		<i>Leptotila verreauxi</i>	X X	B	2	FRU	++
PSITTACIFORMES	Psittacidae	<i>Primolius maracana</i>	X	M	2	FRU	NT
		<i>Aratinga cactorum</i>	X	M	2	FRU	+++
		<i>Forpus xanthopterygius</i>	X X	B	1	FRU	++
CUCULIFORMES	Cuculidae	<i>Piaya cayana</i>	X X	B	2	ONI	++
		<i>Crotophaga ani</i>	X X	B	1	ONI	
		<i>Guira guira</i>	X	B	1	ONI	
		<i>Tapera naevia</i>	X X	B	1	ONI	
STRIGIFORMES	Strigidae	<i>Megascops choliba</i>	X	B	2	CAR	
		<i>Glaucidium brasilianum</i>	X X	B	2	CAR	
		<i>Athene cunicularia</i>	X	M	1	CAR	
CAPRIMULGIFORMES	Nyctibiidae	<i>Nyctibius griseus</i>	X	B	2	INS	
	Caprimulgidae	<i>Chordeiles pusillus</i>	X X	M	1	INS	++
		<i>Nyctidromus albicollis</i>	X	B	2	INS	
		<i>Caprimulgus parvulus</i> *	X	B	1	INS	
APODIFORMES	Apodidae	<i>Tachornis squamata</i>	X	B	1	INS	
	Trochilidae	<i>Anopetia gounellei</i>	X X	A	3	NEC	+++
		<i>Eupetomena macroura</i>	X	B	1	NEC	++
		<i>Chrysolampis mosquitus</i>	X	B	1	NEC	
		<i>Chlorostilbon lucidus</i>	X X	B	2	NEC	
		<i>Amazilia fimbriata</i>	X	B	2	NEC	
TROGONIFORMES	Trogonidae	<i>Trogon curucui</i>	X	M	3	FRU	
GALBULIFORMES	Galbulidae	<i>Galbula ruficauda</i>	X X	B	2	INS	
	Bucconidae	<i>Nystalus maculatus</i>	X X	M	2	INS	
PICIFORMES	Picidae	<i>Picumnus fulvescens</i>	X X	A	2	INS	+++NT
		<i>Veniliornis passerinus</i>	X X	B	2	INS	
		<i>Piculus chrysochloros</i>	X X	M	3	INS	
		<i>Celeus flavescens</i>	X X	M	3	INS	
		<i>Campephilus melanoleucos</i>	X	M	2	INS	++
PASSERIFORMES	Thamnophilidae	<i>Taraba major</i>	X X	B	2	INS	++
		<i>Thamnophilus capistratus</i>	X X	B	2	INS	+++
		<i>Thamnophilus pelzelni</i>	X X	B	3	INS	
		<i>Myrmorchilus strigilatus</i>	X X	M	2	INS	++
		<i>Herpsilochmus sellowi</i>	X X	M	2	INS	+++NT
		<i>Herpsilochmus atricapillus</i>	X	M	3	INS	
		<i>Formicivora melanogaster</i>	X X	M	2	INS	++
	Dendrocolaptidae	<i>Sittasomus griseicapillus</i>	X X	M	3	INS	++
		<i>Dendroplex picus</i>	X X	B	2	INS	
		<i>Lepidocolaptes angustirostris</i>	X	M	1	INS	++
		<i>Campylorhamphus trochilirostris</i>	X	A	3	INS	

	Furnariidae	<i>Furnarius figulus</i>	X	X	B	1	INS	
		<i>Furnarius leucopus</i>	X	X	B	2	INS	
		<i>Synallaxis frontalis</i>	X	X	B	3	INS	
		<i>Synallaxis scutata</i>	X	X	M	2	INS	
		<i>Gyalophylax hellmayri</i>	X	X	M	1	INS	+++
		<i>Certhiaxis cinnamomeus</i>		X	M	1	INS	++
	Tyrannidae	<i>Hemitriccus margaritaceiventer</i>	X	X	M	2	INS	
		<i>Todirostrum cinereum</i>	X	X	B	2	INS	++
		<i>Myiopagis viridicata</i>	X	X	M	3	ONI	
		<i>Elaenia spectabilis</i>		X	B	3	FRU	
		<i>Camptostoma obsoletum</i>	X	X	B	1	INS	
		<i>Phaeomyias murina</i>	X	X	B	1	INS	
		<i>Euscarthmus meloryphus</i>	X	X	B	2	INS	
		<i>Tolmomyias flaviventris</i>	X	X	B	3	INS	
		<i>Myiophobus fasciatus</i>	X	X	B	1	INS	
		<i>Lathrotriccus euleri</i>	X		M	3	INS	
		<i>Cnemotriccus fuscatus</i>	X	X	B	3	INS	
		<i>Xolmis irupero</i>		X	B	1	INS	++
		<i>Fluvicola nengeta</i>		X	B	1	INS	
		<i>Arundinicola leucocephala</i>		X	M	1	INS	
		<i>Machetornis rixosa</i>		X	B	1	INS	
		<i>Myiozetetes similis</i>	X	X	B	2	ONI	
		<i>Pitangus sulphuratus</i>		X	B	1	ONI	
		<i>Myiodynastes maculatus</i>	X	X	B	3	ONI	
		<i>Megarynchus pitangua</i>	X	X	B	2	ONI	
		<i>Empidonomus varius</i>	X	X	B	2	ONI	
		<i>Tyrannus melancholicus</i>	X	X	B	1	ONI	
		<i>Casiornis fuscus</i>	X	X	M	3	ONI	
		<i>Myiarchus swainsoni</i>	X		B	1	ONI	
		<i>Myiarchus tyrannulus</i>	X	X	B	2	ONI	
	Tityridae	<i>Pachyramphus viridis</i>	X		M	2	ONI	
		<i>Pachyramphus polychopterus</i>	X		B	2	ONI	++
	Vireonidae	<i>Cyclarhis gujanensis</i>	X	X	B	2	ONI	
		<i>Vireo olivaceus</i>	X	X	B	3	ONI	
		<i>Hylophilus amaurocephalus</i>	X	X	M	3	ONI	
	Corvidae	<i>Cyanocorax cyanopogon</i>	X	X	M	2	ONI	
	Hirundinidae	<i>Progne chalybea</i>		X	B	1	INS	
	Troglodytidae	<i>Troglodytes musculus</i>	X	X	B	1	INS	
		<i>Cantorchilus longirostris</i>	X	X	B	3	INS	++
	Poliopitidae	<i>Poliopitila plumbea</i>	X	X	M	2	INS	++
	Turdidae	<i>Turdus rufiventris</i>	X	X	B	1	ONI	
		<i>Turdus amaurochalinus</i>	X	X	B	2	ONI	
	Mimidae	<i>Mimus saturninus</i>	X	X	B	1	ONI	++
	Coerebidae	<i>Coereba flaveola</i>	X		B	2	NEC	
	Thraupidae	<i>Nemosia pileata</i>	X	X	B	3	ONI	
		<i>Thraupis sayaca</i>	X	X	B	2	ONI	
		<i>Conirostrum speciosum</i>	X	X	B	3	ONI	
	Emberizidae	<i>Ammodramus humeralis</i>	X	X	B	1	GRA	

		<i>Sicalis luteola</i>	X	B	1	GRA	
		<i>Volatinia jacarina</i>	X	B	1	GRA	
		<i>Sporophila albobularis</i>	X	X	M	1	GRA +++
		<i>Arremon taciturnus</i> *	X		M	3	FRU
		<i>Coryphospingus pileatus</i>	X	X	B	2	GRA
		<i>Paroaria dominicana</i>		X	B	1	GRA +++
	Cardinalidae	<i>Cyanoxia brissonii</i>	X	X	M	3	GRA ++
	Parulidae	<i>Basileuterus culicivorus</i>		X	M	3	INS
		<i>Basileuterus flaveolus</i>	X	X	M	3	ONI
	Icteridae	<i>Icterus cayanensis</i>	X		M	2	ONI
		<i>Agelaioides fringillarius</i>		X	B	1	ONI +++
		<i>Molothrus bonariensis</i>		X	B	1	ONI
	Fringillidae	<i>Euphonia chlorotica</i>	X	X	B	2	ONI
	Estrildidae	<i>Estrilda astrild</i>	X		B	1	GRA

(*) novos registros para o trecho

Quanto à sensibilidade aos distúrbios antrópicos (Figura 2), Milagres apresentou três espécies de sensibilidade considerada alta, enquanto Jati teve duas. O beija-flor *Anopetia gounellei* e o picapau *Picumnus fulvescens* foram encontrados em ambas as áreas, enquanto o arapaçu *Campylorhamphus trochilirostris* foi registrado somente em Milagres; todavia, foi listado para Jati em outra ocasião (setembro de 2008). As duas últimas espécies citadas reproduzem-se em cavidades nas árvores.

O número de espécie com sensibilidade alta e média foi similar nas duas áreas, mas, em relação às espécies com baixa sensibilidade aos distúrbios antrópicos, Jati apresentou maior ocorrência do que Milagres. Isto se deve, provavelmente, à presença de ambientes lacustres e áreas descampadas que concentram espécies desta categoria.

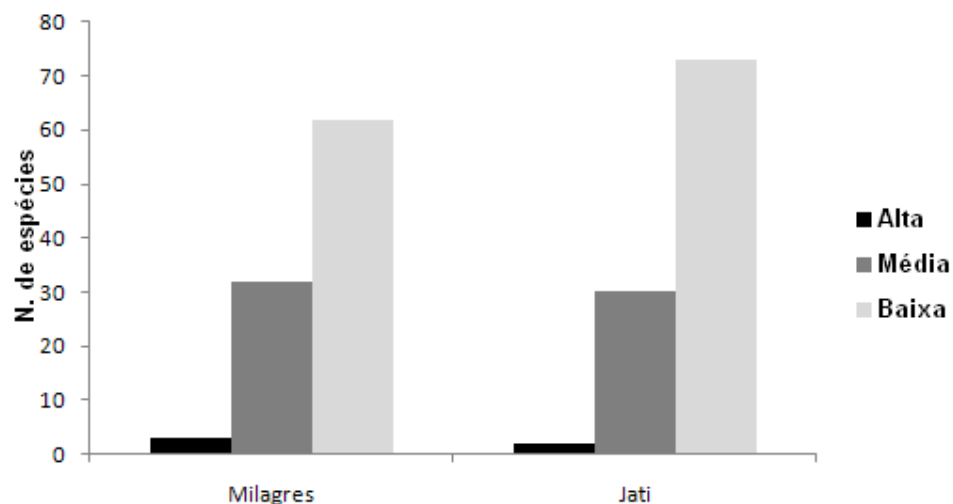


Figura 2. Comparação entre o N° de espécies encontradas em Jati e Milagres (dezembro de 2009) quanto à sensibilidade aos distúrbios antrópicos.

Em relação à dependência florestal, a comparação entre as duas áreas indica que a avifauna de Milagres é mais associada ao arvoredo, apresentando um número

discretamente maior de aves dependentes e semidependentes, mas é sensivelmente menor para espécies independentes (Figura 3). Os gráficos apresentados nas figuras 2 e 3 têm o mesmo aspecto, e a presença de espécies lacustres pode explicar novamente parte desta diferença.

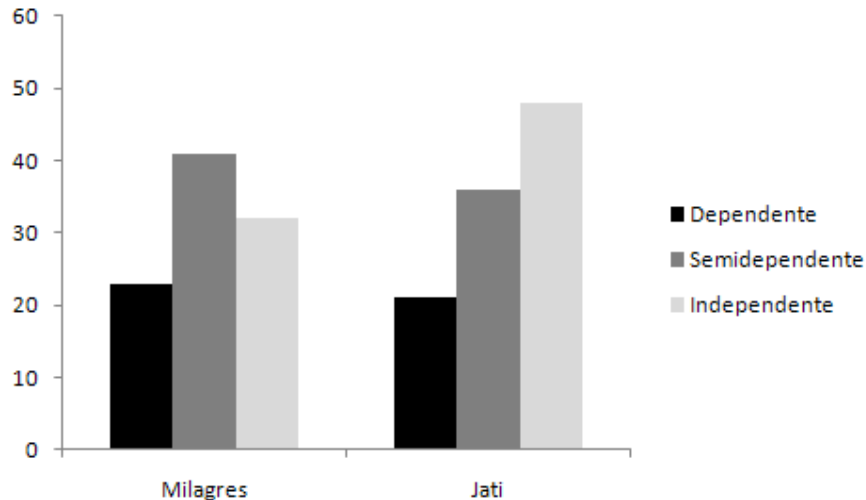


Figura 3. Comparação entre o N° de espécies encontradas em Jati e Milagres (dezembro de 2009) quanto à dependência florestal.

Comparando-se todos os levantamentos qualitativos já efetuados no trecho, 6 espécies foram incluídas na listagem (indicadas por um asteriscos na Tabela 2). 62 espécies listadas na região não foram encontradas em dezembro de 2009, sendo apresentadas na tabela a seguir.

Tabela 2. Espécies de aves já listadas no trecho e **não** encontradas na campanha de dezembro de 2009.

TINAMIFORMES	Tinamidae	<i>Crypturellus tataupa</i> <i>Rhynchotus rufescens</i> <i>Nothura maculosa</i>
ANSERIFORMES	Anatidae	<i>Dendrocygna bicolor</i> <i>Sarkidiornis sylvicola</i> <i>Netta erythrophthalma</i>
GALLIFORMES	Cracidae	<i>Penelope superciliaris</i>
CICONIIFORMES	Ardeidae	<i>Tigrisoma lineatum</i>
FALCONIFORMES	Accipitridae	<i>Gampsonyx swainsonii</i> <i>Rostrhamus sociabilis</i> <i>Heterospizias meridionalis</i> <i>Buteo brachyurus</i>
	Falconidae	<i>Micrastur semitorquatus</i> <i>Falco sparverius</i> <i>Falco femoralis</i>
GRUIFORMES	Aramidae	<i>Aramus guarauna</i>

		<i>Aramides mangle</i>
		<i>Aramides cajanea</i>
	Rallidae	<i>Gallinula chloropus</i>
		<i>Porphyrio martinica</i>
	Scolopacidae	<i>Gallinago paraguaiae</i>
COLUMBIFORMES	Columbidae	<i>Columbina squammata</i>
		<i>Claravis pretiosa</i>
CUCULIFORMES	Cuculidae	<i>Coccyzus melacoryphus</i>
		<i>Crotophaga major</i>
STRIGIFORMES	Tytonidae	<i>Tyto alba</i>
	Strigidae	<i>Pulsatrix perspicillata</i>
CAPRIMULGIFORMES	Caprimulgidae	<i>Caprimulgus hirundinaceus</i>
		<i>Hydropsalis torquata</i>
APODIFORMES	Apodidae	<i>Chaetura meridionalis</i>
	Trochilidae	<i>Phaethornis pretrei</i>
		<i>Anthracothorax nigricollis</i>
		<i>Heliomaster longirostris</i>
		<i>Heliomaster squamosus</i>
CORACIIFORMES	Alcedinidae	<i>Megaceryle torquata</i>
		<i>Chloroceryle amazona</i>
		<i>Chloroceryle americana</i>
PASSERIFORMES	Furnariidae	<i>Phacellodomus rufifrons</i>
		<i>Pseudoseisura cristata</i>
		<i>Xenops rutilans</i>
	Tyrannidae	<i>Elaenia flavogaster</i>
		<i>Elaenia chilensis</i>
		<i>Suiriri suiriri</i>
		<i>Stigmatura napensis</i>
		<i>Sublegatus modestus</i>
		<i>Fluvicola albiventer</i>
	Tityridae	<i>Pachyramphus validus</i>
		<i>Xenopsaris albinucha</i>
	Hirundinidae	<i>Tachycineta albiventer</i>
	Thraupidae	<i>Compsothraupis loricata</i>
		<i>Thlypopsis sordida</i>
	Emberizidae	<i>Zonotrichia capensis</i>
		<i>Sicalis flaveola</i>
		<i>Sporophila lineola</i>
		<i>Sporophila nigricollis</i>
		<i>Sporophila bouvreuil</i>
	Parulidae	<i>Parula pitiayumi</i>
	Icteridae	<i>Procacicus solitarius</i>
		<i>Icterus jamacaii</i>
		<i>Chrysomus ruficapillus</i>
		<i>Sturnella superciliaris</i>
	Ploceidae	<i>Passer domesticus</i>

3.2. Levantamento quantitativo

Os registros contabilizados neste estudo totalizaram 1826 contatos, correspondendo a 133 espécies (Tabela 3). A espécie mais abundante em Milagres foi o golinha *Sporophila albogularis* (Figura 4), enquanto em Jati a marreca-viuvinha *Dendrocygna viduata* ocupou esta posição (Figura 5). O esforço amostral para cada área foi representado através de curvas de acumulação, ou curva de coletor (Figuras 6, 7, 8 e 9). Para as duas regiões percebe-se que, apesar da tendência assintótica, durante as próximas campanhas possivelmente haverá registro de espécies que ainda não foram amostradas nas campanhas anteriores, uma vez que o aumento do tempo de amostragem acarretou no aumento da riqueza encontrada para a região.

Tabela 3. Espécies e respectivas abundâncias nos pontos de estudo em Jati e Milagres (Mil.) nas campanhas de 2004, 2008 e 2009. O símbolo X indica as espécies encontradas e não quantificadas.

Espécie	Jati	Mil.	Jati	Mil.	Jati	Mil.	Jati	Mil.	Jati	Mil.	Jati	Mil.
	DEZ 2009	DEZ 2009	JUN 2009	JUN 2009	SET 2008	SET 2008	ABR 2008	ABR 2008	SET 2004	SET 2004	JUL 2004	JUL 2004
<i>Crypturellus parvirostris</i>		28,6	28,6	28,6	33,3		12,5	12,5	13,3	25	11,9	90,5
<i>Crypturellus tataupa</i>			28,6	14,3		33,3	37,5	175				15,1
<i>Rhynchotus rufescens</i>				14,3				X				
<i>Nothura boraquira</i>	85,7		57,1	14,3	X			X				
<i>Nothura maculosa</i>			42,9				X	X				15,1
<i>Dendrocygna bicolor</i>					X	X					X	
<i>Dendrocygna viduata</i>	1114,3		85,7		333,3		X	X	X		X	
<i>Sarkidiornis sylvicola</i>					X							
<i>Amazonetta brasiliensis</i>	114,3		42,9		533,3		X					
<i>Netta erythrophthalma</i>					X	X						
<i>Penelope superciliaris</i>				X		66,7						15,1
<i>Tachybaptus dominicus</i>	28,6				280						X	
<i>Podilymbus podiceps</i>	57,1		X		680		25				X	
<i>Tigrisoma lineatum</i>					33,3				13,3			
<i>Nycticorax nycticorax</i>	28,6											
<i>Butorides striata</i>	28,6		28,6		80		50				X	
<i>Bubulcus ibis</i>	28,6		X				12,5	X	X		X	
<i>Ardea alba</i>	28,6	28,6	X		880			X	X		X	
<i>Egretta thula</i>	57,1		X		166,7			X	X		X	
<i>Cathartes aura</i>	28,6	28,6	42,9		80	X		12,5	53,1	37,5	23,8	15,1
<i>Cathartes burrovianus</i>		28,6	14,3		40	X	X	X	13,3		11,9	
<i>Coragyps atratus</i>	28,6	142,9		X	80	40	X	X	53,1	12,5	11,9	
<i>Gampsonyx swainsonii</i>								X				
<i>Rostrhamus sociabilis</i>							X	X				
<i>Harpagus sp.</i>		28,6										
<i>Accipiter bicolor</i>	28,6		28,6									
<i>Geranospiza caerulescens</i>	28,6	28,6			33,3		25	X	53,1			15,1
<i>Buteogallus urubitinga</i>		28,6										
<i>Heterospizias meridionalis</i>							X	X				
<i>Rupornis magnirostris</i>	114,3	85,7	14,3	28,6	120	40	75	75	159,4	50	35,7	90,5
<i>Buteo brachyurus</i>											X	
<i>Caracara plancus</i>	57,1		14,3		40		25		53,1	37,5	11,9	90,5

<i>Herpetotheres cachinnans</i>	28.6		14,3		33,3	66,7	12,5		53,1		11,9	
<i>Micrastur semitorquatus</i>											11,9	
<i>Falco sparverius</i>						33,3						
<i>Falco femoralis</i>							X	X				
<i>Aramus guarauna</i>			X				X	X				
<i>Aramides mangle</i>							X	X				
<i>Aramides cajanea</i>									12,5			
<i>Gallinula chloropus</i>			14,3		80			37,5			X	
<i>Porphyrio martinica</i>			14,3									
<i>Cariama cristata</i>		28.6		57,1		66,7		50		25		
<i>Vanellus chilensis</i>	85.7		85,7	14,3	266,7		50	X			X	
<i>Himantopus mexicanus</i>	114.3		71,4		X	X					X	
<i>Gallinago paraguaiiae</i>							X	X				
<i>Tringa solitaria</i>	28.6											
<i>Jacana jacana</i>	114.3		71,4		320		50				X	
<i>Columbina minuta</i>	57.1	28.6	14,3		66,7		X		212,5	75	95,2	105,6
<i>Columbina talpacoti</i>	142.9		85,7		266,7	133,3		X	39,8	37,5	131	75,4
<i>Columbina squammata</i>			14,3		X	X	12,5		13,3	12,5	47,6	15,1
<i>Columbina picui</i>	57.1		28,6		240		62,5	X	X		71,4	45,2
<i>Claravis pretiosa</i>			200	85,7				50	26,6	75		
<i>Patagioenas picazuro</i>	57.1		57,1		166,7		62,5			12,5	35,7	90,5
<i>Zenaida auriculata</i>		28.6	185,7	214,3				X		37,5	12905	196,1
<i>Leptotila verreauxi</i>	114.3	171.4	114,3	42,9	200	133,3	225	87,5	132,8	87,5	47,6	135,7
<i>Primolius maracana</i>	85.7		57,1		X		75		26,6		59,5	
<i>Aratinga cactorum</i>		28.6			X	X	X	X				
<i>Forpus xanthopterygius</i>	257.1	171.4	71,4		800		175	X	26,6	25	23,8	30,2
<i>Playa cayana</i>	114.3	85.7	14,3	14,3	66,7	X	25	12,5		37,5	35,7	60,3
<i>Coccyzus melacoryphus</i>							12,5					
<i>Crotophaga major</i>								X			71,4	
<i>Crotophaga ani</i>	114.3	X	28,6		560		X	X	358,6		X	241,3
<i>Guira guira</i>		142.9	X		160			X			X	
<i>Tapera naevia</i>	28.6	57.1	14,3					37,5	13,3			
<i>Tyto alba</i>				X	X	X						
<i>Megascops choliba</i>		X	14,3				X	50			11,9	
<i>Pulsatrix perspicillata</i>							X					
<i>Glauucidium brasilianum</i>	28.6	85.7	14,3	28,6	33,3	40	50	12,5	93	100	35,7	105,6
<i>Athene cunicularia</i>		X	X					X			X	
<i>Nyctibius griseus</i>	28.6						X	X				
<i>Chordeiles pusillus</i>	114.3	28.6	57,1	14,3	280		175	X	66,4		11,9	
<i>Nyctidromus albicollis</i>		X	X		X						11,9	
<i>Caprimulgus parvulus</i>		X										
<i>Caprimulgus hirundinaceus</i>						X		X				
<i>Hydropsalis torquata</i>											11,9	
<i>Chaetura meridionalis</i>										X	X	X
<i>Tachornis squamata</i>		28.6		X	X	X		X			X	
<i>Anopetia gounellei</i>	85.7	85.7		57,1	33,3	200		50				
<i>Phaethornis pretrei</i>										12,5		
<i>Eupetomena macroura</i>		28.6	14,3					12,5		100	11,9	60,3
<i>Anthracothorax nigricollis</i>									13,3	12,5		30,2
<i>Chrysolampis mosquitus</i>		28.6		71,4	33,3	200	12,5		13,3	337,5	11,9	316,7

<i>Chlorostilbon lucidus</i>	85.7	57.1	71,4	14,3	80	66,7	50	12,5	318,7	25	83,3	30,2
<i>Amazilia fimbriata</i>		57.1	71,4	57,1	33,3	120		25	13,3	37,5	11,9	15,1
<i>Heliomaster longirostris</i>										37,5		
<i>Heliomaster squamosus</i>			14,3		33,3		12,5		13,3			
<i>Trogon curucui</i>		114.3	14,3		66,7		62,5	87,5				
<i>Megaceryle torquata</i>					X	X	X				X	
<i>Chloroceryle amazona</i>					40							
<i>Chloroceryle americana</i>					33,3						X	
<i>Galbula ruficauda</i>	57.1	57.1	14,3		66,7		112,5					60,3
<i>Nystalus maculatus</i>	28.6	28.6	71,4	14,3	100	100	100	100	26,6	25	23,8	135,7
<i>Picumnus fulvescens</i>	57.1	85.7		X		X	125		53,1	25	47,6	
<i>Veniliornis passerinus</i>	57.1	57.1	42,9	28,6	66,7	120	100	37,5	79,7		11,9	
<i>Piculus chrysochloros</i>	28.6	X	14,3	14,3	66,7	X	25	12,5				
<i>Celeus flavescens</i>	114.3	85.7	14,3	28,6	100	80	50	25	53,1		11,9	45,2
<i>Campephilus melanoleucos</i>		28.6			40	40				25		
<i>Taraba major</i>	85.7	28.6	114,3	85,7	200		100	50		350	71,4	331,8
<i>Thamnophilus capistratus</i>	85.7	114.3		57,1	133,3	40	175	87,5	79,7	100	47,6	90,5
<i>Thamnophilus pelzelni</i>	85.7	200.0	171,4	142,9	160	400	150	225	79,7		47,6	120,7
<i>Myrmorchilus strigilatus</i>	200.0	314.3	142,9	85,7	233,3	533,3	100	325	239		238,1	60,3
<i>Herpsilochmus sellowi</i>	57.1	142.9		57,1	40	166,7		37,5	39,8	12,5		90,5
<i>Herpsilochmus atricapillus</i>		57.1		28,6		80						
<i>Formicivora melanogaster</i>	85.7	228.6	142,9	57,1	266,7	433,3	250	250	185,9	100	190,5	120,7
<i>Sittasomus griseicapillus</i>	57.1	142.9	28,6	28,6	80	100	62,5	37,5	26,6		35,7	60,3
<i>Dendroplex picus</i>	28.6	171.4		57,1	80	40	25	75	13,3	12,5		
<i>Lepidocolaptes angustirostris</i>	28.6		28,6		33,3		25	25	39,8		11,9	30,2
<i>Campylorhamphus trochilirostris</i>		28.6			40	33,3						
<i>Furnarius figulus</i>	57.1	28.6	14,3		160				79,7			
<i>Furnarius leucopus</i>	142.9	142.9	228,6	57,1	333,3	133,3	225	50	292,2	50	142,9	30,2
<i>Synallaxis frontalis</i>	142.9	200.0	42,9	42,9	133,3	100	75	212,5	53,1	25	47,6	30,2
<i>Synallaxis scutata</i>	57.1	114.3	28,6	71,4	66,7	133,3	37,5	125		12,5		30,2
<i>Gyalophylax hellmayri</i>	28.6	28.6				66,7		25				
<i>Certhiaxis cinnamomeus</i>	57.1		28,6		80		37,5		X		X	
<i>Phacellodomus rufifrons</i>					X	X						
<i>Pseudoseisura cristata</i>								X		X		
<i>Xenops rutilans</i>						X						
<i>Hemitriccus margaritaceiventer</i>	114.3	200.0	100	71,4	320	233,3	300	212,5	239	50	309,5	60,3
<i>Todirostrum cinereum</i>	200.0	228.6	57,1	42,9	320	33,3	137,5	87,5	185,9	200	238,1	301,7
<i>Myiopagis viridicata</i>	28.6	171.4	71,4	42,9			350	275	13,3	25	11,9	120,7
<i>Elaenia flavogaster</i>					X	X						
<i>Elaenia spectabilis</i>	57.1					33,3	37,5			87,5	11,9	15,1
<i>Elaenia chilensis</i>											11,9	
<i>Camptostoma obsoletum</i>	85.7	200.0	57,1	14,3	200	66,7	12,5	12,5	159,4	87,5	95,2	45,2
<i>Suiriri suiriri</i>							X	X				
<i>Phaeomyias murina</i>	28.6	85.7	14,3			33,3			26,6		11,9	15,1
<i>Euscarthmus meloryphus</i>	57.1	28.6			33,3			25			11,9	
<i>Stigmatura napensis</i>					X	X		X				
<i>Sublegatus modestus</i>									79,7			
<i>Tolmomyias flaviventris</i>	257.1	371.4	142,9	157,1	400	600	400	425	451,5	287,5	297,6	271,5
<i>Myiophobus fasciatus</i>	28.6	57.1	14,3		100			X				
<i>Lathrotriccus euleri</i>		28.6				X						

<i>Cnemotriccus fuscatus</i>	142.9	228.6	57,1	42,9	160	133,3	50	137,5	93	75	71,4	60,3
<i>Xolmis irupero</i>	28.6			X	66,7		X	X			X	
<i>Fluvicola albiventer</i>					X	X			X		X	
<i>Fluvicola nengeta</i>	57.1		71,4		80		25		X		23,8	
<i>Arundinicola leucocephala</i>	57.1		14,3		80		37,5				X	
<i>Machetornis rixosa</i>	28.6		X		80		X	X	X			15,1
<i>Myiozetetes similis</i>	28.6	28.6	28,6		33,3		25		106,2	50	47,6	60,3
<i>Pitangus sulphuratus</i>	28.6		42,9		120		50		26,6	150	71,4	150,8
<i>Myiodynastes maculatus</i>	57.1	142.9	42,9	14,3			100	62,5		12,5	23,8	196,1
<i>Megarynchus pitangua</i>	28.6	114.3	42,9		33,3		25	25	26,6	125	23,8	120,7
<i>Empidonomus varius</i>	85.7	142.9	28,6				87,5			12,5		15,1
<i>Tyrannus melancholicus</i>	57.1	85.7	85,7	14,3	240	100	225	50	93	337,5	166,7	256,4
<i>Casiornis fuscus</i>	85.7	228.6	28,6	14,3		40		25	13,3	12,5		15,1
<i>Myiarchus swainsoni</i>		28.6	14,3	57,1				62,5				15,1
<i>Myiarchus tyrannulus</i>	57.1	85.7	14,3	28,6	100	80	175	50	199,2	137,5	23,8	60,3
<i>Pachyramphus viridis</i>		28.6				33,3	25			25		
<i>Pachyramphus polychopterus</i>		28.6	157,1	28,6			325	250		25		105,6
<i>Pachyramphus validus</i>							12,5				11,9	30,2
<i>Xenopsaris albinucha</i>												15,1
<i>Cyclarhis gujanensis</i>	142.9	171.4	85,7	14,3	133,3	33,3	262,5	75	146,1	137,5	11,9	105,6
<i>Vireo olivaceus</i>	85.7	114.3	28,6	28,6			125	100				60,3
<i>Hylophilus amaurocephalus</i>	28.6	257.1	114,3	57,1	133,3	266,7	75	175	79,7			30,2
<i>Cyanocorax cyanopogon</i>	171.4	514.3	114,3	114,3	366,7	666,7	300	412,5	212,5	425	142,9	482,7
<i>Progne chalybea</i>	28.6				66,7		50					
<i>Tachycineta albiventer</i>			85,7		33,3		X					
<i>Troglodytes musculus</i>	57.1	28.6	14,3		100			X		75		60,3
<i>Cantorchilus longirostris</i>	114.3	314.3	14,3	142,9	300	333,3	225	225	318,7	550	190,5	543
<i>Polioptila plumbea</i>	171.4	257.1	85,7	85,7	640	300	150	162,5	557,8	325	238,1	241,3
<i>Turdus rufiventris</i>	57.1	28.6			66,7		50			12,5	X	45,2
<i>Turdus amaurochalinus</i>	142.9	85.7	71,4	28,6		266,7	50	12,5				30,2
<i>Mimus saturninus</i>	28.6	28.6	X		40			X			X	60,3
<i>Coereba flaveola</i>		X	14,3		66,7	33,3	12,5	12,5		25		45,2
<i>Compsothraupis loricata</i>							75					
<i>Nemosia pileata</i>	85.7	57.1	42,9	57,1		120		75	66,4	100		120,7
<i>Thlypopsis sordida</i>							12,5		66,4		23,8	
<i>Thraupis sayaca</i>	85.7	28.6	57,1		80		75	25	26,6	112,5	59,5	150,8
<i>Conirostrum speciosum</i>	171.4	114.3	114,3	57,1	266,7	533,3	112,5	175	39,8	112,5		135,7
<i>Zonotrichia capensis</i>							12,5					
<i>Ammodramus humeralis</i>	28.6	28.6	14,3				50	X		37,5		90,5
<i>Sicalis flaveola</i>								X				
<i>Sicalis luteola</i>	85.7		42,9				X	X		350		350
<i>Volatinia jacarina</i>	28.6		71,4				X	X	26,6			15,1
<i>Sporophila lineola</i>							12,5					
<i>Sporophila nigricollis</i>							12,5	12,5				
<i>Sporophila albogularis</i>	57.1	2857.1	57,1		120		87,5	X	53,1	175	11,9	15,1
<i>Sporophila bouvreuil</i>							X	X				
<i>Arremon taciturnus</i>		28.6										
<i>Coryphospingus pileatus</i>	142.9	142.9	514,3	114,3	720	500	700	525	849,9	750	285,7	422,3
<i>Paroaria dominicana</i>	57.1		42,9		X	X	100		79,7	75	11,9	271,5
<i>Cyanoloxia brissonii</i>	85.7	28.6	14,3		200	33,3	75	50	172,6		23,8	

<i>Parula pitiayumi</i>												15,1
<i>Basileuterus culicivorus</i>	28.6				80	100	62,5	75	53,1	12,5	95,2	30,2
<i>Basileuterus flaveolus</i>	85.7	28.6	42,9	14,3	80	80	87,5	25	146,1	25	23,8	60,3
<i>Procacicus solitarius</i>												30,2
<i>Icterus cayanensis</i>		28.6		42,9		33,3				25		45,2
<i>Icterus jamacaii</i>					X	X						
<i>Chrysomus ruficapillus</i>			371,4		633,3			X				
<i>Agelaioides fringillarius</i>	28.6		57,1		440							
<i>Molothrus bonariensis</i>	714.3			X			X	X				
<i>Sturnella supercilialis</i>			X				X	X			X	
<i>Euphonia chlorotica</i>	114.3	228.6	14,3	14,3	80	360	87,5	50	239	225	35,7	422,3
<i>Estrilda astrild</i>		28.6			X	X						
<i>Passer domesticus</i>			X		X	X		X	X			



Figura 4. Abundância das spp. em Milagres.

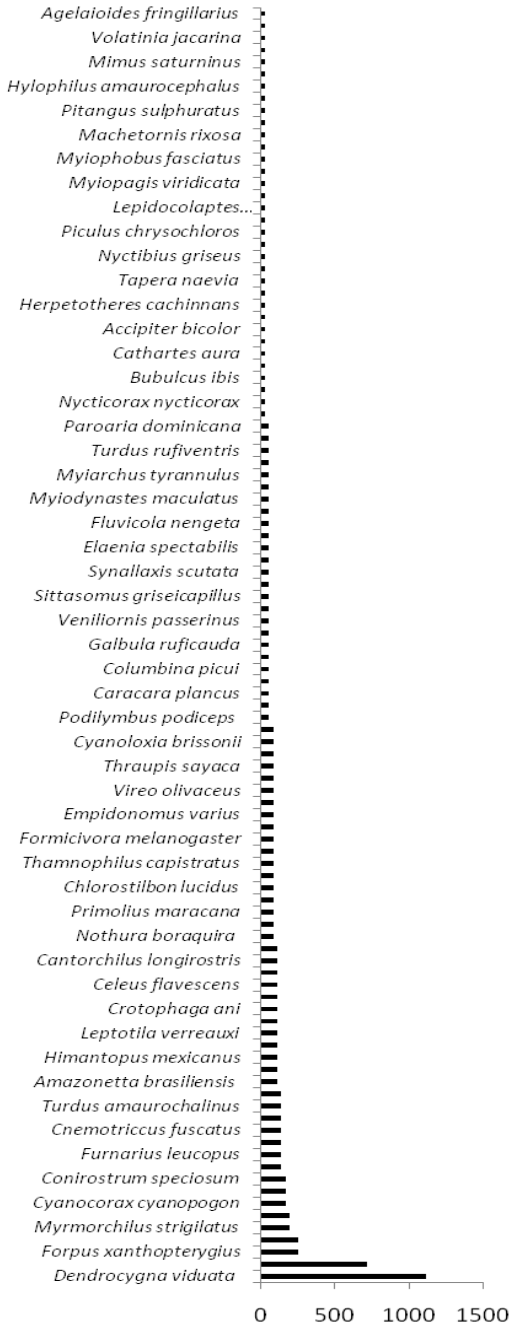


Figura 5. Abundância das spp. em Jati.

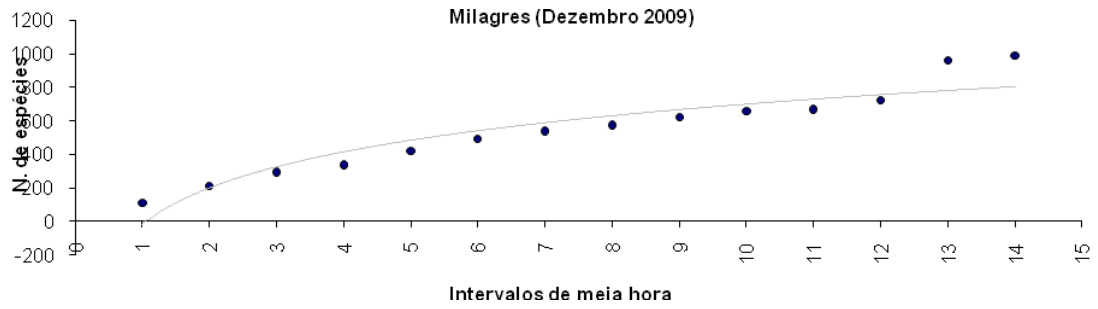


Figura 6. Curva temporal de acumulação de espécies em Milagres.

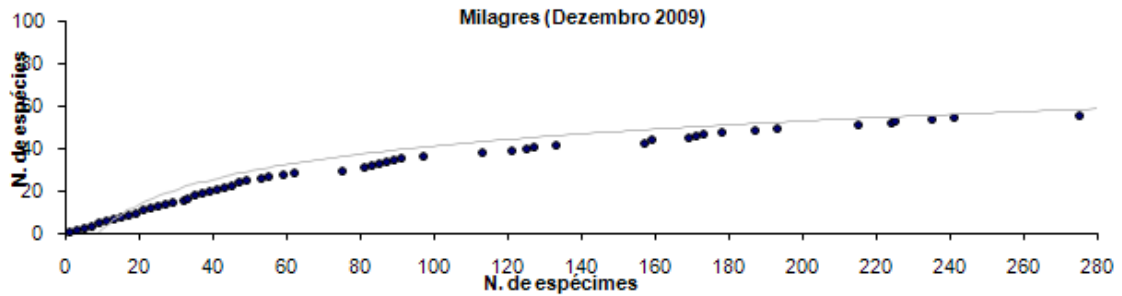


Figura 7. Curva de espécimes na acumulação de espécies em Milagres.

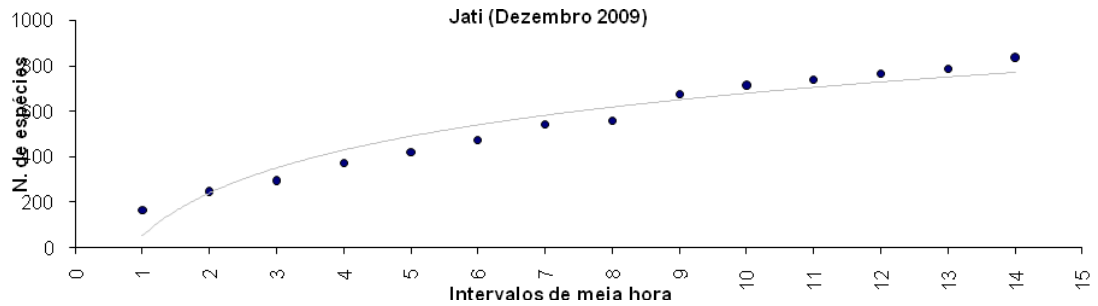


Figura 8. Curva temporal de acumulação de espécies em Jati.

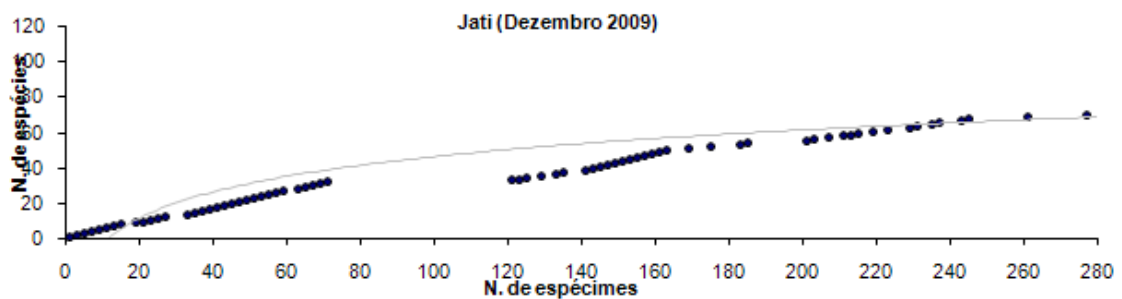



Figura 9. Curva de espécimes na acumulação de espécies em Jati.

Não foram registrados táxons presentes na Lista Nacional das  Tetraplan Espécies da Fauna Brasileira Ameaçadas de Extinção, publicada pelo Ministério de Meio Ambiente em 2003.

A maracanã-verdadeira, *Primolius maracana*, foi registrada em todas as campanhas, tendo sido observados seis exemplares, ao invés dos quatro que vinham sendo registrados até então. Esta é uma espécie visada pelo tráfico de animais silvestres.

Uma espécie de gavião foi identificada até o gênero (*Harpagus* sp.). Destaca-se que o gavião *H. bidentatus* foi indicado para a chapada do Araripe (Nascimento et al., 2000), contudo, Silva e colaboradores (2004) recomendaram a documentação da espécie em questão para a aceitação do registro para a região.

A espécie *Arremon taciturnus* foi encontrada em Milagres, sendo mais um indicador da boa estrutura florestal deste remanescente.



Figura 10. *Gyalophylax hellmayri*, pássaro registrado pela primeira vez em Jati.



Figura 11. *Cantorchilus longirostris*, uma das 23 espécies sempre reencontradas no trecho.

4. Referências

- Nascimento, J. L. X.; Nascimento, I. L. S. e Azevedo Jr., S. M. (2000). Aves da Chapada do Araripe (Brasil): biologia e conservação. *Ararajuba* 8(2): 115-125.
- Olmos, F., Silva, W.A.G. & Albano, C.G. 2005. Aves em oito áreas de caatinga no sul do Ceará e oeste de Pernambuco, Nordeste do Brasil: composição, riqueza e similaridade. *Papéis Avulsos de Zoologia, S. Paulo* 45:179-199.
- Silva, J. M. C.; Souza, M. A.; Bieber, A. G. D. e Carlos, C. J. (2003). Aves da caatinga: status, uso do habitat e sensibilidade, p. 237-273. Em: I. R. Leal, M. Tabarelli e J. M. C. Silva (eds.) *Ecologia e Conservação da caatinga*. Recife: Ed. Universitária da UFPE.
- Willis, E.O. 1979. The composition of avian communities in remanescent woodlots in southern Brazil. *Papéis Avulsos de Zoologia, S. Paulo* 33:1-25.
- Willis, E.O. & Oniki, Y. 1981. Levantamento preliminar de aves em treze áreas do Estado de São Paulo. *Revista Brasileira de Biologia* 41:121-135.

Anexo I. Dados brutos referentes às amostragens de avifauna efetuadas durante a terceira campanha (2009), Missão Velha – Salgueiro, CE.

ORDEM	FAMÍLIA	ESPÉCIE	FORMA DE REGISTRO	LOCAL GEORREFERENCIADO	LOCALIDADE	DATA
Ciconiiformes	Accipitridae	<i>Accipiter bicolor</i>	avistamento/audição	24M 495628/9156831	Sítio Bálsamo, município de Jati/CE	16/12/09
Passeriformes	Fringillidae	<i>Agelaioides fringillarius</i>	avistamento/audição	24M 495628/9156831	Sítio Bálsamo, município de Jati/CE	16/12/09
Anseriformes	Anatidae	<i>Amazonetta brasiliensis</i>	avistamento/audição	24M 495628/9156831	Sítio Bálsamo, município de Jati/CE	16/12/09
Passeriformes	Emberizidae	<i>Ammodramus humeralis</i>	avistamento/audição	24M 495628/9156831	Sítio Bálsamo, município de Jati/CE	16/12/09
Apodiformes	Trochilidae	<i>Anopetia gounellei</i>	avistamento/audição	24M 495628/9156831	Sítio Bálsamo, município de Jati/CE	16/12/09
Ciconiiformes	Ardeidae	<i>Ardea alba</i>	avistamento/audição	24M 495628/9156831	Sítio Bálsamo, município de Jati/CE	16/12/09
Passeriformes	Tyrannidae	<i>Arundinicola leucocephala</i>	avistamento/audição	24M 495628/9156831	Sítio Bálsamo, município de Jati/CE	16/12/09
Passeriformes	Parulidae	<i>Basileuterus culicivorus</i>	avistamento/audição	24M 495628/9156831	Sítio Bálsamo, município de Jati/CE	16/12/09
Passeriformes	Parulidae	<i>Basileuterus flaveolus</i>	avistamento/audição	24M 495628/9156831	Sítio Bálsamo, município de Jati/CE	16/12/09
Ciconiiformes	Ardeidae	<i>Bubulcus ibis</i>	avistamento/audição	24M 495628/9156831	Sítio Bálsamo, município de Jati/CE	16/12/09
Ciconiiformes	Ardeidae	<i>Butorides striata</i>	avistamento/audição	24M 495628/9156831	Sítio Bálsamo, município de Jati/CE	16/12/09
Passeriformes	Tyrannidae	<i>Camptostoma obsoletum</i>	avistamento/audição	24M 495628/9156831	Sítio Bálsamo, município de Jati/CE	16/12/09
Passeriformes	Troglodytidae	<i>Cantorchilus longirostris</i>	avistamento/audição	24M 495628/9156831	Sítio Bálsamo, município de Jati/CE	16/12/09
Passeriformes	Falconidae	<i>Caracara plancus</i>	avistamento/audição	24M 495628/9156831	Sítio Bálsamo, município de Jati/CE	16/12/09
Passeriformes	Tyrannidae	<i>Casiornis fuscus</i>	avistamento/audição	24M 495628/9156831	Sítio Bálsamo, município de Jati/CE	16/12/09
Cathartiformes	Cathartidae	<i>Cathartes aura</i>	avistamento/audição	24M 495628/9156831	Sítio Bálsamo, município de Jati/CE	16/12/09
Piciformes	Picidae	<i>Celeus flavescens</i>	avistamento/audição	24M 495628/9156831	Sítio Bálsamo, município de Jati/CE	16/12/09
Passeriformes	Furnariidae	<i>Certhiaxis cinnamomeus</i>	avistamento/audição	24M 495628/9156831	Sítio Bálsamo, município de Jati/CE	16/12/09
Apodiformes	Trochilidae	<i>Chlorostilbon lucidus</i>	avistamento/audição	24M 495628/9156831	Sítio Bálsamo, município de Jati/CE	16/12/09
Caprimulgiformes	Caprimulgidae	<i>Chordeiles pusillus</i>	avistamento/audição	24M 495628/9156831	Sítio Bálsamo, município de Jati/CE	16/12/09
Passeriformes	Tyrannidae	<i>Cnemotriccus fuscatus</i>	avistamento/audição	24M 495628/9156831	Sítio Bálsamo, município de Jati/CE	16/12/09
Columbiformes	Columbidae	<i>Columbina minuta</i>	avistamento/audição	24M 495628/9156831	Sítio Bálsamo, município de Jati/CE	16/12/09

ORDEM	FAMÍLIA	ESPÉCIE	FORMA DE REGISTRO	LOCAL GEORREFERENCIADO	LOCALIDADE	DATA
Columbiformes	Columbidae	<i>Columbina picui</i>	avistamento/audição	24M 495628/9156831	Sítio Bálsamo, município de Jati/CE	16/12/09
Columbiformes	Columbidae	<i>Columbina talpacoti</i>	avistamento/audição	24M 495628/9156831	Sítio Bálsamo, município de Jati/CE	16/12/09
Passeriformes	Thraupidae	<i>Conirostrum speciosum</i>	avistamento/audição	24M 495628/9156831	Sítio Bálsamo, município de Jati/CE	16/12/09
Cathartiformes	Cathartidae	<i>Coragyps atratus</i>	avistamento/audição	24M 495628/9156831	Sítio Bálsamo, município de Jati/CE	16/12/09
Passeriformes	Emberizidae	<i>Coryphospingus pileatus</i>	avistamento/audição	24M 495628/9156831	Sítio Bálsamo, município de Jati/CE	16/12/09
Cuculiformes	Cuculidae	<i>Crotophaga ani</i>	avistamento/audição	24M 495628/9156831	Sítio Bálsamo, município de Jati/CE	16/12/09
Passeriformes	Corvidae	<i>Cyanocorax cyanopogon</i>	avistamento/audição	24M 495628/9156831	Sítio Bálsamo, município de Jati/CE	16/12/09
Passeriformes	Cardinalidae	<i>Cyanoloxia brissonii</i>	avistamento/audição	24M 495628/9156831	Sítio Bálsamo, município de Jati/CE	16/12/09
Passeriformes	Vireonidae	<i>Cyclarhis gujanensis</i>	avistamento/audição	24M 495628/9156831	Sítio Bálsamo, município de Jati/CE	16/12/09
Anseriformes	Anatidae	<i>Dendrocygna viduata</i>	avistamento/audição	24M 495628/9156831	Sítio Bálsamo, município de Jati/CE	16/12/09
Passeriformes	Dendrocolaptidae	<i>Dendroplex picus</i>	avistamento/audição	24M 495628/9156831	Sítio Bálsamo, município de Jati/CE	16/12/09
Ciconiiformes	Ardeidae	<i>Egretta thula</i>	avistamento/audição	24M 495628/9156831	Sítio Bálsamo, município de Jati/CE	16/12/09
Passeriformes	Tyrannidae	<i>Elaenia spectabilis</i>	avistamento/audição	24M 495628/9156831	Sítio Bálsamo, município de Jati/CE	16/12/09
Passeriformes	Tyrannidae	<i>Empidonomus varius</i>	avistamento/audição	24M 495628/9156831	Sítio Bálsamo, município de Jati/CE	16/12/09
Passeriformes	Fringillidae	<i>Euphonia chlorotica</i>	avistamento/audição	24M 495628/9156831	Sítio Bálsamo, município de Jati/CE	16/12/09
Passeriformes	Tyrannidae	<i>Euscarthmus meloryphus</i>	avistamento/audição	24M 495628/9156831	Sítio Bálsamo, município de Jati/CE	16/12/09
Passeriformes	Tyrannidae	<i>Fluvicola nengeta</i>	avistamento/audição	24M 495628/9156831	Sítio Bálsamo, município de Jati/CE	16/12/09
Passeriformes	Thamnophilidae	<i>Formicivora melanogaster</i>	avistamento/audição	24M 495628/9156831	Sítio Bálsamo, município de Jati/CE	16/12/09
Psittaciformes	Psittacidae	<i>Forpus xanthopterygius</i>	avistamento/audição	24M 495628/9156831	Sítio Bálsamo, município de Jati/CE	16/12/09
Passeriformes	Furnariidae	<i>Furnarius figulus</i>	avistamento/audição	24M 495628/9156831	Sítio Bálsamo, município de Jati/CE	16/12/09
Passeriformes	Furnariidae	<i>Furnarius leucopus</i>	avistamento/audição	24M 495628/9156831	Sítio Bálsamo, município de Jati/CE	16/12/09
Galbuliformes	Galbulidae	<i>Galbula ruficauda</i>	avistamento/audição	24M 495628/9156831	Sítio Bálsamo, município de Jati/CE	16/12/09
Falconiformes	Accipitridae	<i>Geranoospiza caerulescens</i>	avistamento/audição	24M 495628/9156831	Sítio Bálsamo, município de Jati/CE	16/12/09
Strigiformes	Strigidae	<i>Glauucidium brasilianum</i>	avistamento/audição	24M 495628/9156831	Sítio Bálsamo, município de Jati/CE	16/12/09
Passeriformes	Furnariidae	<i>Gyalophylax hellmayri</i>	avistamento/audição	24M 495628/9156831	Sítio Bálsamo, município de Jati/CE	16/12/09
Passeriformes	Tyrannidae	<i>Hemitriccus margaritaceiventer</i>	avistamento/audição	24M 495628/9156831	Sítio Bálsamo, município de Jati/CE	16/12/09
Falconiformes	Falconidae	<i>Herpetotheres cachinnans</i>	avistamento/audição	24M 495628/9156831	Sítio Bálsamo, município de Jati/CE	16/12/09
Passeriformes	Thamnophilidae	<i>Herpsilochmus sellowi</i>	avistamento/audição	24M 495628/9156831	Sítio Bálsamo, município de Jati/CE	16/12/09
Charadriiformes	Recurvirostridae	<i>Himantopus mexicanus</i>	avistamento/audição	24M 495628/9156831	Sítio Bálsamo, município de Jati/CE	16/12/09
Passeriformes	Vireonidae	<i>Hylophilus amaurocephalus</i>	avistamento/audição	24M 495628/9156831	Sítio Bálsamo, município de Jati/CE	16/12/09

ORDEM	FAMÍLIA	ESPÉCIE	FORMA DE REGISTRO	LOCAL GEORREFERENCIADO	LOCALIDADE	DATA
Charadriiformes	Jacanidae	<i>Jacana jacana</i>	avistamento/audição	24M 495628/9156831	Sítio Bálsamo, município de Jati/CE	16/12/09
Passeriformes	Dendrocolaptidae	<i>Lepidocolaptes angustirostris</i>	avistamento/audição	24M 495628/9156831	Sítio Bálsamo, município de Jati/CE	16/12/09
Columbiformes	Columbidae	<i>Leptotila verreauxi</i>	avistamento/audição	24M 495628/9156831	Sítio Bálsamo, município de Jati/CE	16/12/09
Passeriformes	Tyrannidae	<i>Machetornis rixosa</i>	avistamento/audição	24M 495628/9156831	Sítio Bálsamo, município de Jati/CE	16/12/09
Passeriformes	Tyrannidae	<i>Megarynchus pitangua</i>	avistamento/audição	24M 495628/9156831	Sítio Bálsamo, município de Jati/CE	16/12/09
Passeriformes	Mimidae	<i>Mimus saturninus</i>	avistamento/audição	24M 495628/9156831	Sítio Bálsamo, município de Jati/CE	16/12/09
Passeriformes	Icteridae	<i>Molothrus bonariensis</i>	avistamento/audição	24M 495628/9156831	Sítio Bálsamo, município de Jati/CE	16/12/09
Passeriformes	Tyrannidae	<i>Myiarchus tyrannulus</i>	avistamento/audição	24M 495628/9156831	Sítio Bálsamo, município de Jati/CE	16/12/09
Passeriformes	Tyrannidae	<i>Myiodynastes maculatus</i>	avistamento/audição	24M 495628/9156831	Sítio Bálsamo, município de Jati/CE	16/12/09
Passeriformes	Tyrannidae	<i>Myiopagis viridicata</i>	avistamento/audição	24M 495628/9156831	Sítio Bálsamo, município de Jati/CE	16/12/09
Passeriformes	Tyrannidae	<i>Myiophobus fasciatus</i>	avistamento/audição	24M 495628/9156831	Sítio Bálsamo, município de Jati/CE	16/12/09
Passeriformes	Tyrannidae	<i>Myiozetetes similis</i>	avistamento/audição	24M 495628/9156831	Sítio Bálsamo, município de Jati/CE	16/12/09
Passeriformes	Thamnophilidae	<i>Myrmorchilus strigilatus</i>	avistamento/audição	24M 495628/9156831	Sítio Bálsamo, município de Jati/CE	16/12/09
Passeriformes	Thraupidae	<i>Nemosia pileata</i>	avistamento/audição	24M 495628/9156831	Sítio Bálsamo, município de Jati/CE	16/12/09
Tinamiformes	Tinamidae	<i>Nothura boraquira</i>	avistamento/audição	24M 495628/9156831	Sítio Bálsamo, município de Jati/CE	16/12/09
Caprimulgiformes	Nyctibiidae	<i>Nyctibius griseus</i>	avistamento/audição	24M 495628/9156831	Sítio Bálsamo, município de Jati/CE	16/12/09
Ciconiiformes	Ardeidae	<i>Nycticorax nycticorax</i>	avistamento/audição	24M 495628/9156831	Sítio Bálsamo, município de Jati/CE	16/12/09
Galbuliformes	Bucconidae	<i>Nystalus maculatus</i>	avistamento/audição	24M 495628/9156831	Sítio Bálsamo, município de Jati/CE	16/12/09
Passeriformes	Emberizidae	<i>Paroaria dominicana</i>	avistamento/audição	24M 495628/9156831	Sítio Bálsamo, município de Jati/CE	16/12/09
Columbiformes	Columbidae	<i>Patagioenas picazuro</i>	avistamento/audição	24M 495628/9156831	Sítio Bálsamo, município de Jati/CE	16/12/09
Passeriformes	Tyrannidae	<i>Phaeomyias murina</i>	avistamento/audição	24M 495628/9156831	Sítio Bálsamo, município de Jati/CE	16/12/09
Cuculiformes	Cuculidae	<i>Piaya cayana</i>	avistamento/audição	24M 495628/9156831	Sítio Bálsamo, município de Jati/CE	16/12/09
Piciformes	Picidae	<i>Piculus chrysochloros</i>	avistamento/audição	24M 495628/9156831	Sítio Bálsamo, município de Jati/CE	16/12/09
Piciformes	Picidae	<i>Picumnus fulvescens</i>	avistamento/audição	24M 495628/9156831	Sítio Bálsamo, município de Jati/CE	16/12/09
Passeriformes	Tyrannidae	<i>Pitangus sulphuratus</i>	avistamento/audição	24M 495628/9156831	Sítio Bálsamo, município de Jati/CE	16/12/09
Podicipediformes	Podicipedidae	<i>Podilymbus podiceps</i>	avistamento/audição	24M 495628/9156831	Sítio Bálsamo, município de Jati/CE	16/12/09
Passeriformes	Poliptilidae	<i>Poliptila plumbea</i>	avistamento/audição	24M 495628/9156831	Sítio Bálsamo, município de Jati/CE	16/12/09
Psittaciformes	Psittacidae	<i>Primolius maracana</i>	avistamento/audição	24M 495628/9156831	Sítio Bálsamo, município de Jati/CE	16/12/09
Passeriformes	Hirundinidae	<i>Progne chalybea</i>	avistamento/audição	24M 495628/9156831	Sítio Bálsamo, município de Jati/CE	16/12/09
Falconiformes	Accipitridae	<i>Rupornis magnirostris</i>	avistamento/audição	24M 495628/9156831	Sítio Bálsamo, município de Jati/CE	16/12/09

ORDEM	FAMÍLIA	ESPÉCIE	FORMA DE REGISTRO	LOCAL GEORREFERENCIADO	LOCALIDADE	DATA
Passeriformes	Emberizidae	<i>Sicalis luteola</i>	avistamento/audição	24M 495628/9156831	Sítio Bálsamo, município de Jati/CE	16/12/09
Passeriformes	Dendrocolaptidae	<i>Sittasomus griseicapillus</i>	avistamento/audição	24M 495628/9156831	Sítio Bálsamo, município de Jati/CE	16/12/09
Passeriformes	Emberizidae	<i>Sporophila albogularis</i>	avistamento/audição	24M 495628/9156831	Sítio Bálsamo, município de Jati/CE	16/12/09
Passeriformes	Furnariidae	<i>Synallaxis frontalis</i>	avistamento/audição	24M 495628/9156831	Sítio Bálsamo, município de Jati/CE	16/12/09
Podicipediformes	Podicipedidae	<i>Synallaxis scutata</i>	avistamento/audição	24M 495628/9156831	Sítio Bálsamo, município de Jati/CE	16/12/09
Podicipediformes	Podicipedidae	<i>Tachybaptus dominicus</i>	avistamento/audição	24M 495628/9156831	Sítio Bálsamo, município de Jati/CE	16/12/09
Cuculiformes	Cuculidae	<i>Tapera naevia</i>	avistamento/audição	24M 495628/9156831	Sítio Bálsamo, município de Jati/CE	16/12/09
Passeriformes	Thamnophilidae	<i>Taraba major</i>	avistamento/audição	24M 495628/9156831	Sítio Bálsamo, município de Jati/CE	16/12/09
Passeriformes	Thamnophilidae	<i>Thamnophilus capistratus</i>	avistamento/audição	24M 495628/9156831	Sítio Bálsamo, município de Jati/CE	16/12/09
Passeriformes	Thamnophilidae	<i>Thamnophilus pelzelni</i>	avistamento/audição	24M 495628/9156831	Sítio Bálsamo, município de Jati/CE	16/12/09
Passeriformes	Thraupidae	<i>Thraupis sayaca</i>	avistamento/audição	24M 495628/9156831	Sítio Bálsamo, município de Jati/CE	16/12/09
Passeriformes	Tyrannidae	<i>Todirostrum cinereum</i>	avistamento/audição	24M 495628/9156831	Sítio Bálsamo, município de Jati/CE	16/12/09
Passeriformes	Tyrannidae	<i>Tolmomyias flaviventris</i>	avistamento/audição	24M 495628/9156831	Sítio Bálsamo, município de Jati/CE	16/12/09
Charadriiformes	Scolopacidae	<i>Tringa solitaria</i>	avistamento/audição	24M 495628/9156831	Sítio Bálsamo, município de Jati/CE	16/12/09
Passeriformes	Troglodytidae	<i>Troglodytes musculus</i>	avistamento/audição	24M 495628/9156831	Sítio Bálsamo, município de Jati/CE	16/12/09
Passeriformes	Turdidae	<i>Turdus amaurochalinus</i>	avistamento/audição	24M 495628/9156831	Sítio Bálsamo, município de Jati/CE	16/12/09
Passeriformes	Turdidae	<i>Turdus rufiventris</i>	avistamento/audição	24M 495628/9156831	Sítio Bálsamo, município de Jati/CE	16/12/09
Passeriformes	Tyrannidae	<i>Tyrannus melancholicus</i>	avistamento/audição	24M 495628/9156831	Sítio Bálsamo, município de Jati/CE	16/12/09
Charadriiformes	Charadriidae	<i>Vanellus chilensis</i>	avistamento/audição	24M 495628/9156831	Sítio Bálsamo, município de Jati/CE	16/12/09
Piciformes	Picidae	<i>Veniliornis passerinus</i>	avistamento/audição	24M 495628/9156831	Sítio Bálsamo, município de Jati/CE	16/12/09
Passeriformes	Vireonidae	<i>Vireo olivaceus</i>	avistamento/audição	24M 495628/9156831	Sítio Bálsamo, município de Jati/CE	16/12/09
Passeriformes	Emberizidae	<i>Volatinia jacarina</i>	avistamento/audição	24M 495628/9156831	Sítio Bálsamo, município de Jati/CE	16/12/09
Passeriformes	Tyrannidae	<i>Xolmis irupero</i>	avistamento/audição	24M 495628/9156831	Sítio Bálsamo, município de Jati/CE	16/12/09
Apodiformes	Trochilidae	<i>Amazilia fimbriata</i>	avistamento/audição	24M 495628/9156831	Fazenda Gameleira, município de Milagres/CE	18/12/09
Passeriformes	Emberizidae	<i>Ammodramus humeralis</i>	avistamento/audição	24M 504896/9196494	Fazenda Gameleira, município de Milagres/CE	18/12/09
Apodiformes	Trochilidae	<i>Anopetia gounellei</i>	avistamento/audição	24M 504896/9196494	Fazenda Gameleira, município de Milagres/CE	18/12/09
Psittaciformes	Psittacidae	<i>Aratinga cactorum</i>	avistamento/audição	24M 504896/9196494	Fazenda Gameleira, município de Milagres/CE	18/12/09
Ciconiiformes	Ardeidae	<i>Ardea alba</i>	avistamento/audição	24M 504896/9196494	Fazenda Gameleira, município de Milagres/CE	18/12/09
Passeriformes	Emberizidae	<i>Arremon taciturnus</i>	avistamento/audição	24M 504896/9196494	Fazenda Gameleira, município de Milagres/CE	18/12/09
Strigiformes	Strigidae	<i>Athene cunicularia</i>	avistamento/audição	24M 504896/9196494	Fazenda Gameleira, município de Milagres/CE	17/12/09

ORDEM	FAMÍLIA	ESPÉCIE	FORMA DE REGISTRO	LOCAL GEORREFERENCIADO	LOCALIDADE	DATA
Passeriformes	Parulidae	<i>Basileuterus flaveolus</i>	avistamento/audição	24M 504896/9196494	Fazenda Gameleira, município de Milagres/CE	18/12/09
Falconiformes	Accipitridae	<i>Buteogallus urubitinga</i>	avistamento/audição	24M 504896/9196494	Fazenda Gameleira, município de Milagres/CE	18/12/09
Piciformes	Picidae	<i>Campephilus melanoleucos</i>	avistamento/audição	24M 504896/9196494	Fazenda Gameleira, município de Milagres/CE	18/12/09
Passeriformes	Tyrannidae	<i>Camptostoma obsoletum</i>	avistamento/audição	24M 504896/9196494	Fazenda Gameleira, município de Milagres/CE	18/12/09
Passeriformes	Dendrocolaptidae	<i>Campylorhamphus trochilirostris</i>	avistamento/audição	24M 504896/9196494	Fazenda Gameleira, município de Milagres/CE	18/12/09
Passeriformes	Troglodytidae	<i>Cantorchilus longirostris</i>	avistamento/audição	24M 504896/9196494	Fazenda Gameleira, município de Milagres/CE	18/12/09
Caprimulgiformes	Caprimulgidae	<i>Caprimulgus parvulus</i>	avistamento/audição	24M 504896/9196494	Fazenda Gameleira, município de Milagres/CE	17/12/09
Gruiformes	Cariamidae	<i>Cariama cristata</i>	avistamento/audição	24M 504896/9196494	Fazenda Gameleira, município de Milagres/CE	18/12/09
Passeriformes	Tyrannidae	<i>Casiornis fuscus</i>	avistamento/audição	24M 504896/9196494	Fazenda Gameleira, município de Milagres/CE	18/12/09
Cathartiformes	Cathartidae	<i>Cathartes aura</i>	avistamento/audição	24M 504896/9196494	Fazenda Gameleira, município de Milagres/CE	18/12/09
Cathartiformes	Cathartidae	<i>Cathartes burrovianus</i>	avistamento/audição	24M 504896/9196494	Fazenda Gameleira, município de Milagres/CE	18/12/09
Piciformes	Picidae	<i>Celeus flavescens</i>	avistamento/audição	24M 504896/9196494	Fazenda Gameleira, município de Milagres/CE	18/12/09
Apodiformes	Trochilidae	<i>Chlorostilbon lucidus</i>	avistamento/audição	24M 504896/9196494	Fazenda Gameleira, município de Milagres/CE	18/12/09
Caprimulgiformes	Caprimulgidae	<i>Chordeiles pusillus</i>	avistamento/audição	24M 504896/9196494	Fazenda Gameleira, município de Milagres/CE	18/12/09
Apodiformes	Trochilidae	<i>Chrysolampis mosquitus</i>	avistamento/audição	24M 504896/9196494	Fazenda Gameleira, município de Milagres/CE	18/12/09
Passeriformes	Tyrannidae	<i>Cnemotriccus fuscatus</i>	avistamento/audição	24M 504896/9196494	Fazenda Gameleira, município de Milagres/CE	18/12/09
Passeriformes	Coerebidae	<i>Coereba flaveola</i>	avistamento/audição	24M 504896/9196494	Fazenda Gameleira, município de Milagres/CE	17/12/09
Columbiformes	Columbidae	<i>Columbina minuta</i>	avistamento/audição	24M 504896/9196494	Fazenda Gameleira, município de Milagres/CE	18/12/09
Passeriformes	Thraupidae	<i>Conirostrum speciosum</i>	avistamento/audição	24M 504896/9196494	Fazenda Gameleira, município de Milagres/CE	18/12/09
Cathartiformes	Cathartidae	<i>Coragyps atratus</i>	avistamento/audição	24M 504896/9196494	Fazenda Gameleira, município de Milagres/CE	18/12/09
Passeriformes	Emberizidae	<i>Coryphospingus pileatus</i>	avistamento/audição	24M 504896/9196494	Fazenda Gameleira, município de Milagres/CE	18/12/09
Cuculiformes	Cuculidae	<i>Crotophaga ani</i>	avistamento/audição	24M 504896/9196494	Fazenda Gameleira, município de Milagres/CE	17/12/09
Tinamiformes	Tinamidae	<i>Crypturellus parvirostris</i>	avistamento/audição	24M 504896/9196494	Fazenda Gameleira, município de Milagres/CE	18/12/09
Passeriformes	Corvidae	<i>Cyanocorax cyanopogon</i>	avistamento/audição	24M 504896/9196494	Fazenda Gameleira, município de Milagres/CE	18/12/09
Passeriformes	Cardinalidae	<i>Cyanoloxia brissonii</i>	avistamento/audição	24M 504896/9196494	Fazenda Gameleira, município de Milagres/CE	18/12/09
Passeriformes	Vireonidae	<i>Cyclarhis gujanensis</i>	avistamento/audição	24M 504896/9196494	Fazenda Gameleira, município de Milagres/CE	18/12/09
Passeriformes	Dendrocolaptidae	<i>Dendroplex picus</i>	avistamento/audição	24M 504896/9196494	Fazenda Gameleira, município de Milagres/CE	18/12/09
Passeriformes	Tyrannidae	<i>Empidonomus varius</i>	avistamento/audição	24M 504896/9196494	Fazenda Gameleira, município de Milagres/CE	18/12/09
Passeriformes	Estrildidae	<i>Estrilda astrild</i>	avistamento/audição	24M 504896/9196494	Fazenda Gameleira, município de Milagres/CE	18/12/09
Apodiformes	Trochilidae	<i>Eupetomena macroura</i>	avistamento/audição	24M 504896/9196494	Fazenda Gameleira, município de Milagres/CE	18/12/09

ORDEM	FAMÍLIA	ESPÉCIE	FORMA DE REGISTRO	LOCAL GEORREFERENCIADO	LOCALIDADE	DATA
Passeriformes	Fringillidae	<i>Euphonia chlorotica</i>	avistamento/audição	24M 504896/9196494	Fazenda Gameleira, município de Milagres/CE	18/12/09
Passeriformes	Tyrannidae	<i>Euscarthmus meloryphus</i>	avistamento/audição	24M 504896/9196494	Fazenda Gameleira, município de Milagres/CE	18/12/09
Passeriformes	Thamnophilidae	<i>Formicivora melanogaster</i>	avistamento/audição	24M 504896/9196494	Fazenda Gameleira, município de Milagres/CE	18/12/09
Psittaciformes	Psittacidae	<i>Forpus xanthopterygius</i>	avistamento/audição	24M 504896/9196494	Fazenda Gameleira, município de Milagres/CE	18/12/09
Passeriformes	Furnariidae	<i>Furnarius figulus</i>	avistamento/audição	24M 504896/9196494	Fazenda Gameleira, município de Milagres/CE	18/12/09
Passeriformes	Furnariidae	<i>Furnarius leucopus</i>	avistamento/audição	24M 504896/9196494	Fazenda Gameleira, município de Milagres/CE	18/12/09
Galbuliformes	Galbulidae	<i>Galbula ruficauda</i>	avistamento/audição	24M 504896/9196494	Fazenda Gameleira, município de Milagres/CE	18/12/09
Falconiformes	Accipitridae	<i>Geranospiza caerulescens</i>	avistamento/audição	24M 504896/9196494	Fazenda Gameleira, município de Milagres/CE	18/12/09
Strigiformes	Strigidae	<i>Glauucidium brasilianum</i>	avistamento/audição	24M 504896/9196494	Fazenda Gameleira, município de Milagres/CE	18/12/09
Cuculiformes	Cuculidae	<i>Guira guira</i>	avistamento/audição	24M 504896/9196494	Fazenda Gameleira, município de Milagres/CE	18/12/09
Passeriformes	Furnariidae	<i>Gyalophylax hellmayri</i>	avistamento/audição	24M 504896/9196494	Fazenda Gameleira, município de Milagres/CE	18/12/09
Falconiformes	Accipitridae	<i>Harpagus sp.</i>	avistamento/audição	24M 504896/9196494	Fazenda Gameleira, município de Milagres/CE	18/12/09
Passeriformes	Tyrannidae	<i>Hemitriccus margaritaceiventer</i>	avistamento/audição	24M 504896/9196494	Fazenda Gameleira, município de Milagres/CE	18/12/09
Passeriformes	Thamnophilidae	<i>Herpsilochmus atricapillus</i>	avistamento/audição	24M 504896/9196494	Fazenda Gameleira, município de Milagres/CE	18/12/09
Passeriformes	Thamnophilidae	<i>Herpsilochmus sellowi</i>	avistamento/audição	24M 504896/9196494	Fazenda Gameleira, município de Milagres/CE	18/12/09
Passeriformes	Vireonidae	<i>Hylophilus amaurocephalus</i>	avistamento/audição	24M 504896/9196494	Fazenda Gameleira, município de Milagres/CE	18/12/09
Passeriformes	Icteridae	<i>Icterus cayanensis</i>	avistamento/audição	24M 504896/9196494	Fazenda Gameleira, município de Milagres/CE	18/12/09
Passeriformes	Tyrannidae	<i>Lathrotriccus euleri</i>	avistamento/audição	24M 504896/9196494	Fazenda Gameleira, município de Milagres/CE	18/12/09
Columbiformes	Columbidae	<i>Leptotila verreauxi</i>	avistamento/audição	24M 504896/9196494	Fazenda Gameleira, município de Milagres/CE	18/12/09
Passeriformes	Tyrannidae	<i>Megarynchus pitangua</i>	avistamento/audição	24M 504896/9196494	Fazenda Gameleira, município de Milagres/CE	18/12/09
Strigiformes	Strigidae	<i>Megascops choliba</i>	avistamento/audição	24M 504896/9196494	Fazenda Gameleira, município de Milagres/CE	17/12/09
Passeriformes	Mimidae	<i>Mimus saturninus</i>	avistamento/audição	24M 504896/9196494	Fazenda Gameleira, município de Milagres/CE	18/12/09
Passeriformes	Tyrannidae	<i>Myiarchus swainsoni</i>	avistamento/audição	24M 504896/9196494	Fazenda Gameleira, município de Milagres/CE	18/12/09
Passeriformes	Tyrannidae	<i>Myiarchus tyrannulus</i>	avistamento/audição	24M 504896/9196494	Fazenda Gameleira, município de Milagres/CE	18/12/09
Passeriformes	Tyrannidae	<i>Myiodynastes maculatus</i>	avistamento/audição	24M 504896/9196494	Fazenda Gameleira, município de Milagres/CE	18/12/09
Passeriformes	Tyrannidae	<i>Myiopagis viridicata</i>	avistamento/audição	24M 504896/9196494	Fazenda Gameleira, município de Milagres/CE	18/12/09
Passeriformes	Tyrannidae	<i>Myiophobus fasciatus</i>	avistamento/audição	24M 504896/9196494	Fazenda Gameleira, município de Milagres/CE	18/12/09
Passeriformes	Tyrannidae	<i>Myiozetetes similis</i>	avistamento/audição	24M 504896/9196494	Fazenda Gameleira, município de Milagres/CE	18/12/09
Passeriformes	Thamnophilidae	<i>Myrmorchilus strigilatus</i>	avistamento/audição	24M 504896/9196494	Fazenda Gameleira, município de Milagres/CE	18/12/09
Passeriformes	Thraupidae	<i>Nemosia pileata</i>	avistamento/audição	24M 504896/9196494	Fazenda Gameleira, município de Milagres/CE	18/12/09

ORDEM	FAMÍLIA	ESPÉCIE	FORMA DE REGISTRO	LOCAL GEORREFERENCIADO	LOCALIDADE	DATA
Caprimulgiformes	Caprimulgidae	<i>Nyctidromus albicollis</i>	avistamento/audição	24M 504896/9196494	Fazenda Gameleira, município de Milagres/CE	17/12/09
Galbuliformes	Bucconidae	<i>Nystalus maculatus</i>	avistamento/audição	24M 504896/9196494	Fazenda Gameleira, município de Milagres/CE	18/12/09
Passeriformes	Tityridae	<i>Pachyramphus polychopterus</i>	avistamento/audição	24M 504896/9196494	Fazenda Gameleira, município de Milagres/CE	18/12/09
Passeriformes	Tityridae	<i>Pachyramphus viridis</i>	avistamento/audição	24M 504896/9196494	Fazenda Gameleira, município de Milagres/CE	18/12/09
Passeriformes	Tyrannidae	<i>Phaeomyias murina</i>	avistamento/audição	24M 504896/9196494	Fazenda Gameleira, município de Milagres/CE	18/12/09
Cuculiformes	Cuculidae	<i>Piaya cayana</i>	avistamento/audição	24M 504896/9196494	Fazenda Gameleira, município de Milagres/CE	18/12/09
Piciformes	Picidae	<i>Piculus chrysochloros</i>	avistamento/audição	24M 504896/9196494	Fazenda Gameleira, município de Milagres/CE	17/12/09
Piciformes	Picidae	<i>Picumnus fulvescens</i>	avistamento/audição	24M 504896/9196494	Fazenda Gameleira, município de Milagres/CE	18/12/09
Passeriformes	Poliotilidae	<i>Poliottila plumbea</i>	avistamento/audição	24M 504896/9196494	Fazenda Gameleira, município de Milagres/CE	18/12/09
Falconiformes	Accipitridae	<i>Rupornis magnirostris</i>	avistamento/audição	24M 504896/9196494	Fazenda Gameleira, município de Milagres/CE	18/12/09
Passeriformes	Dendrocolaptidae	<i>Sittasomus griseicapillus</i>	avistamento/audição	24M 504896/9196494	Fazenda Gameleira, município de Milagres/CE	18/12/09
Passeriformes	Emberizidae	<i>Sporophila albogularis</i>	avistamento/audição	24M 504896/9196494	Fazenda Gameleira, município de Milagres/CE	18/12/09
Passeriformes	Furnariidae	<i>Synallaxis frontalis</i>	avistamento/audição	24M 504896/9196494	Fazenda Gameleira, município de Milagres/CE	18/12/09
Passeriformes	Furnariidae	<i>Synallaxis scutata</i>	avistamento/audição	24M 504896/9196494	Fazenda Gameleira, município de Milagres/CE	18/12/09
Apodiformes	Apodidae	<i>Tachornis squamata</i>	avistamento/audição	24M 504896/9196494	Fazenda Gameleira, município de Milagres/CE	18/12/09
Cuculiformes	Cuculidae	<i>Tapera naevia</i>	avistamento/audição	24M 504896/9196494	Fazenda Gameleira, município de Milagres/CE	18/12/09
Passeriformes	Thamnophilidae	<i>Taraba major</i>	avistamento/audição	24M 504896/9196494	Fazenda Gameleira, município de Milagres/CE	18/12/09
Passeriformes	Thamnophilidae	<i>Thamnophilus capistratus</i>	avistamento/audição	24M 504896/9196494	Fazenda Gameleira, município de Milagres/CE	18/12/09
Passeriformes	Thamnophilidae	<i>Thamnophilus pelzelni</i>	avistamento/audição	24M 504896/9196494	Fazenda Gameleira, município de Milagres/CE	18/12/09
Passeriformes	Thraupidae	<i>Thraupis sayaca</i>	avistamento/audição	24M 504896/9196494	Fazenda Gameleira, município de Milagres/CE	18/12/09
Passeriformes	Tyrannidae	<i>Todirostrum cinereum</i>	avistamento/audição	24M 504896/9196494	Fazenda Gameleira, município de Milagres/CE	18/12/09
Passeriformes	Tyrannidae	<i>Tolmomyias flaviventris</i>	avistamento/audição	24M 504896/9196494	Fazenda Gameleira, município de Milagres/CE	18/12/09
Passeriformes	Troglodytidae	<i>Troglodytes musculus</i>	avistamento/audição	24M 504896/9196494	Fazenda Gameleira, município de Milagres/CE	18/12/09
Trogoniformes	Trogonidae	<i>Trogon curucui</i>	avistamento/audição	24M 504896/9196494	Fazenda Gameleira, município de Milagres/CE	18/12/09
Passeriformes	Turdidae	<i>Turdus amaurochalinus</i>	avistamento/audição	24M 504896/9196494	Fazenda Gameleira, município de Milagres/CE	18/12/09
Passeriformes	Turdidae	<i>Turdus rufiventris</i>	avistamento/audição	24M 504896/9196494	Fazenda Gameleira, município de Milagres/CE	18/12/09
Passeriformes	Tyrannidae	<i>Tyrannus melancholicus</i>	avistamento/audição	24M 504896/9196494	Fazenda Gameleira, município de Milagres/CE	18/12/09
Piciformes	Picidae	<i>Veniliornis passerinus</i>	avistamento/audição	24M 504896/9196494	Fazenda Gameleira, município de Milagres/CE	18/12/09
Passeriformes	Vireonidae	<i>Vireo olivaceus</i>	avistamento/audição	24M 504896/9196494	Fazenda Gameleira, município de Milagres/CE	18/12/09
Columbiformes	Columbidae	<i>Zenaida auriculata</i>	avistamento/audição	24M 504896/9196494	Fazenda Gameleira, município de Milagres/CE	18/12/09

