

Orientação Técnica

Programa de Educação Ambiental Ação do Minuto do Meio Ambiente

O PBA E SUA RELAÇÃO COM O TRABALHADOR

Trechos

Eliseu Martins/PI à Trindade/PE

Salgueiro/PE ao Porto Suape/PE

Missão Velha/CE à Trindade/PE

São Paulo

Maio de 2011

Índice

1.	Introdução.....	3
2.	O que é o PBA?	4
3.	O PBA da Ferrovia Transnordestina	6
3.1.	Programas do Plano Básico Ambiental (PBA) da Ferrovia Transnordestina.....	6
3.2.	Equipe de Gestão Ambiental.....	10
4.	O trabalhador da obra e o PBA.....	11
4.1.	Quais são os programas que tem relação direta/indireta com as atividades dos canteiros de obras?.....	11
5.	Dicas para o palestrante	13
5.1.	Dicas.....	13

1. Introdução

Caro palestrante, este material deve te ajudar na preparação e execução das palestras e murais do Minuto do Meio Ambiente do mês de junho de 2011, quando abordaremos o tema [O PBA e sua Relação com o Trabalhador](#).

Este tema deve ser abordado com o objetivo de divulgar aos trabalhadores a importância do PBA e da implantação dos programas em prol do meio ambiente, visto que no dia 05 de junho comemora-se o [Dia Internacional do Meio Ambiente](#). Entende-se que o tema merece ser abordado com os colaboradores de tal forma a aproximá-los das questões ambientais da obra e fazê-los refletir sobre o papel de cada trabalhador na viabilização do empreendimento e sua harmonia com o meio ambiente.

No processo de Licenciamento Ambiental, o PBA representa o instrumento legal responsável por garantir que todos os impactos ambientais relevantes, preliminarmente detectados, recebam o acompanhamento necessário. Grandes empreendimentos possuem grande potencial impactante. Quanto melhor realizado e implementado o PBA mais os impactos positivos serão potencializados e mais os impactos negativos serão minimizados, controlados ou neutralizados.

[Compartilhar com estes colaboradores alguns aspectos gerais e específicos do PBA e sua implantação potencializam a parceria deles na atenção às questões ambientais relevantes, tornando-os aliados na missão de garantir um excelente desempenho ambiental da implantação e operação do empreendimento da Ferrovia Transnordestina.](#)

O texto a seguir sugere a abordagem dos seguintes tópicos: (i) [O que é PBA?](#), (ii) [O PBA da Ferrovia Transnordestina](#) e (iii) [O Colaborador e o PBA](#).

Siga as dicas e dê sugestões para o aprimoramento do nosso trabalho, pois promover a reflexão e mudanças de atitudes, principalmente na obra, é uma grande contribuição para a sociedade e para o meio ambiente!

2. O que é o PBA?

O Plano Básico Ambiental (PBA) é o instrumento legal que formaliza as medidas de controle, monitoramento e mitigação dos impactos ambientais relevantes decorrentes da construção e funcionamento de um empreendimento, neste caso, a Ferrovia Transnordestina.

IMPACTO é toda alteração significativa (decorrente do empreendimento) das condições ambientais prévias, considerando o “meio ambiente” em sentido amplo e seus componentes físicos, bióticos, econômicos, sociais e culturais.

Fonte: ARCADIS Tetraplan, 2011

A elaboração do PBA ocorre após a emissão da Licença Prévia (LP), momento no qual o órgão público, responsável pelo licenciamento ambiental, atesta a viabilidade do empreendimento a partir do cumprimento de condicionantes. O PBA, assim que aprovado pelo órgão público competente, subsidia a emissão da Licença de Instalação (LI) do empreendimento, formalizando a autorização para o início das obras.

Figura 2-1 - Estrutura Licenciamento Ambiental



Fonte: ARCADIS Tetraplan, 2011

O PBA é composto por Programas Socioambientais. Cada programa é composto por diversas ações e atividades que visam **atingir a diferentes objetivos**.

Além dos objetivos gerais e específicos, cada programa apresenta uma justificativa, uma metodologia a ser seguida, um público-alvo a ser alcançado, cronograma e medidas de monitoramento.

Figura 2-2 - Estrutura de um Programa Socioambiental

Objetivos	→	Onde se quer chegar Determinam quais são as finalidades das atividades do programa.
Justificativa	→	Por que Explica a necessidade de se realizar o programa.
Metodologia	→	Como Apresenta como serão organizadas as atividades e ações do programa.
Público-Alvo	→	Quem deve atingir Determina para qual grupo social deverão ser direcionadas as atividades do programa
Cronograma das Atividades	→	Quando Estabelece uma organização temporal das atividades do programa.
Monitoramento	→	Avaliação do processo Exibem quais serão as ferramentas de controle e avaliação das atividades realizadas

Elaboração: ARCADIS Tetraplan, maio de 2011

Meio	Programa	Trechos	
		SPS/ EMT	MVT
	Programa de Controle de Supressão Vegetal	x	x
	Programa de Controle de Ruídos	x	x
	Programa de Gestão Ambiental	x	
	Programa de Recomposição de APP e Plantio Compensatório	x	
	Subprograma de Segurança e Alerta e Adequação do Sistema Viário	x	
	Programa de Recuperação de Áreas Degradadas	x	x
	Programa de Segurança e Alerta	x	
	Programa de Comunicação Social	x	x
Social	Programa de Educação Ambiental	x	x
	Programa de Negociação e Desapropriação	x	
	Programa de Apoio às Famílias Atingidas	x	
	Programa de Verificação de Interferência e Apoio às Populações Tradicionais	x	
	Programa de Controle de Saúde Pública	x	x
	Programa de Desapropriação e Reassentamento		x
	Programa de Conscientização e Desenvolvimento Ambiental		x

Elaboração: ARCADIS Tetraplan, maio de 2011

Figura 3-3 - Fotos de Programas Ambientais da Ferrovia Transnordestina



Foto 3-1 Reunião Comunitária – Programa de Comunicação Social



Foto 3-2 Vistoria do Programa de Monitoramento e Controle de Erosões



Foto 3-3 Técnico Ambiental realizando medição do nível de fumaça preta do Programa de Qualidade do Ar



Foto 3-4 Técnico Ambiental realizando reunião do Minuto do Meio Ambiente, do Programa de Educação Ambiental



Foto 3-5 Técnico em Afugentamento realizando vistoria do Programa de Afugentamento de Fauna



Foto 3-6 Animal cadastrado no Programa de Monitoramento de Fauna



Foto 3-7 Cartaz do evento da Ação Social, do Programa de Comunicação Social



Foto 3-8 Oficina para educadores no Programa de Educação Ambiental



Foto 3-9 Boletim Informativo do Programa de Comunicação Social



Foto 3-10 Grupo Folclórico após apresentação no evento Ferrovia Social do Programa de Comunicação Social



Foto 3-11 Reunião com moradores do Programa de Negociação e Desapropriação



Foto 3-12 Execução de Biomapa na atividade "Nossa Comunidade Hoje e Amanhã" realizada com alunos de escolas pelo Programa de Educação Ambiental



Foto 3-13 Visita à Família pelo Programa de Apoio às Famílias Atingidas



Foto 3-14 Atividade do Programa de Conscientização e Desenvolvimento Ambiental



Foto 3-15 Atividade realizada pelo Programa de Controle da Saúde Pública

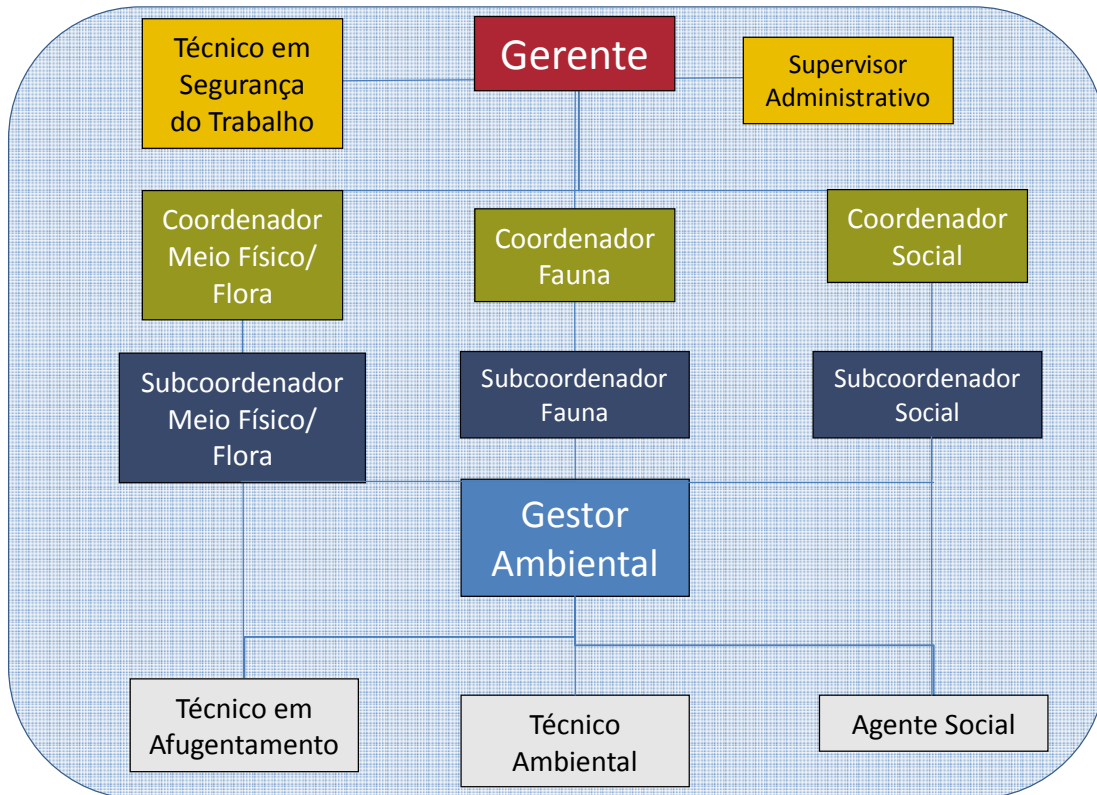


Foto 3-16 Semana do Meio Ambiente, atividade realizada em Escola pelo Programa de Educação Ambiental

3.2. Equipe de Gestão Ambiental

A equipe de Campo de Gestão Ambiental da ARCADIS Tetraplan possui no trecho 47 (quarenta e sete) colaboradores, sendo: 2 (dois) administrativos, 5 (cinco) Técnicos de Afugentamento, 1 (um) Gerente de Campo, 5 (cinco) Gestores Ambientais, 10 (dez) Técnicos Ambientais, 2 (dois) Veterinários, 12 (doze) Agentes Sociais, 3 (três) auxiliares de Servilios Gerais, 1 (uma) recepcionista, 3 (três) subcoordenadores e 3 (três) coordenadores.

Figura 3-4 - Organograma da Equipe de Gestão Ambiental



Elaboração: ARCADIS Tetraplan, maio de 2011

4. O trabalhador da obra e o PBA

4.1. Quais são os programas que tem relação direta/indireta com as atividades dos canteiros de obras?

Os colaboradores que trabalham na construção da Ferrovia Transnordestina possuem relação direta/indireta com alguns programas socioambientais em implantação. Como participam da transformação da paisagem para permitir a construção da ferrovia, eles devem estar atentos à forma como realizam suas atividades para contribuírem e não prejudicarem o desempenho ambiental da obra.

Quadro 4-1 Os programas socioambientais e sua relação com os trabalhadores

Programa	Objetivos Gerais	Principais Ações	Relação com o Colaborador
Programas de Gestão Ambiental para a Construção	Garantir que todos os programas ambientais sejam desenvolvidos	Visitar diariamente a obra para garantir um bom desempenho ambiental do empreendimento	Evitar a execução de não conformidades, informar-se sobre práticas adequadas e inadequadas e orientar e/ou denunciar condutas inadequadas. Relacionar-se colaborativamente com a equipe de gestão ambiental e com os colegas de trabalho
Programa de Qualidade da Água e Limnologia	Acompanhar a evolução da qualidade da água nos cursos d'água na área de influência da ferrovia	Medição periódica da qualidade da água dos rios cadastrados	Atenção às APPs e os recursos hídricos no momento de realizar a disposição de resíduos e movimentação de terra
Programa de Monitoramento da Qualidade do Ar	Acompanhar as emissões de fumaça preta e material particulado	Medir, por meio da Escala de Ringelman, os níveis de emissão de fumaça dos veículos que operam na obra. Umectar as vias utilizadas pela obra	Atenção às emissões de fumaça preta pelos maquinários devido à falta de manutenção e conduzi-los para as oficinas
Subprograma de Destinação Adequada de Resíduos Sólidos e Efluentes	Garantir a gestão adequada dos resíduos gerados pela obra	Monitorar a destinação adequada dos resíduos gerados pela obra	Atenção à estocagem adequada dos resíduos da obra
Programa de Monitoramento e Controle dos Processos Erosivos	Minimizar os processos erosivos na Área Diretamente Afetada da Obra	Cadastrar e monitorar os processos erosivos decorrentes das atividades da obra	Atentar-se ao disciplinamento das águas pluviais para evitar a evolução de processos erosivos

Programa	Objetivos Gerais	Principais Ações	Relação com o Colaborador
Programa de Controle de Supressão Vegetal	Acompanhamento do Processo de Supressão Vegetal, garantindo o manejo adequado do material lenhoso e a disposição final dos resíduos vegetais	Garantir o manejo adequado do material vegetal suprimido	Atentar-se à disposição adequada dos resíduos vegetais decorrentes da supressão de vegetação
Programa de Comunicação Social	Garantir o fluxo de comunicação entre as famílias afetadas pela obra e o empreendedor	Realizar visitas e reuniões junto às comunidades e elaboração de material gráfico informativo	Contribuir com uma relação amistosa com as comunidades atravessadas
Programa de Educação Ambiental	Difundir conhecimentos e conceitos ligados ao empreendimento e ao Meio Ambiente	Elaboração de Palestras e Oficinas para fomentar discussões e reflexões entre as comunidades e colaboradores envolvidos.	Participar das atividades realizadas pelo Programa, aplicar os aprendizados e difundir para as pessoas próximas as boas práticas
Programa de Controle de Saúde Pública	Apoiar medidas de difusão de informações e atendimento de saúde às famílias afetadas e colaboradores da obra	Promover campanhas de saúde e divulgação de material educativo	Participar das atividades do Programa

Elaboração: ARCADIS Tetraplan, maio de 2011

5. Dicas para o palestrante

Caro palestrante, este item traz algumas dicas para a preparação e execução das palestras e também para a elaboração dos murais temáticos. As dicas são sugestões que devem orientar seu trabalho. Porém, é importante lembrar que:

- Nem todas as dicas devem, necessariamente, ser seguidas;
- É importante sempre lembrar das especificidades de cada local e/ou acontecimentos recentes para se discutir na palestra, podendo se excluir alguns dos conteúdos aqui sugeridos caso seja necessária a priorização de algo mais relevante para o momento;
- Esteja atento ao que pode ser melhorado, tanto nas palestras e nos murais, quanto nesta orientação técnica (sempre pensando no aprimoramento do trabalho e na busca dos resultados pretendidos pelo PEA) e dê sugestões e opiniões.

5.1. Dicas

- Comece falando aos trabalhadores que no dia 05 de junho comemora-se o Dia Internacional do Meio Ambiente e, então, explique o porquê do tema a ser abordado. Faça o *link* do tema Meio Ambiente com o trabalho de gestão ambiental da ARCADIS Tetraplan.
- Pergunte aos trabalhadores se eles sabem o que é a ARCADIS Tetraplan. Mostre aos trabalhadores a *figura 3-1*, explique a figura (o papel de cada empresa) e anexe a figura no mural.
- Pergunte aos trabalhadores se eles sabem o que é o PBA. Fale sobre os programas em implantação e sobre [a importância de cada um deles para o meio ambiente](#). Enquanto isso mostre fotos de cada programa e anexe-as no mural.
- Visto o tempo que terá para a execução da palestra, [procure priorizar o Quadro 4-1](#) (Os programas socioambientais e sua relação com os trabalhadores).

Mostre-o no mural aos colaboradores. Escolha um ou dois programas (que julgar mais adequado/relevante para aquele local) e [pergunte aos trabalhadores qual a relação deles com os programas](#). Deixe a coluna “Relação com o Colaborador” vazia nestes programas e, conforme eles forem respondendo, vá colando o texto (deixe impresso antes) na coluna, para complementar o quadro.

Isso fará com que eles reflitam sobre a importância deles para a implantação e sucesso daqueles programas e para o processo de licenciamento.

- Ao final, lembre da importância do nosso meio ambiente e do papel de cada um na harmonia e sustentabilidade dele.